

# 昭和町 洪水ハザードマップ

2019年版

## 洪水避難地図



- 避難時の心得 ..... ①
- 持ち物リスト ..... ②
- 河川や気象の情報を収集するには? ... ③
- 雨量の目安 ..... ④
- 洪水情報発表基準 ..... ④
- 情報の伝達 ..... ⑤
- 緊急速報メール自動配信 ..... ⑥
- 防災関係機関一覧 ..... ⑦ ⑧
- 洪水避難地図 ..... ⑨ ⑩
- 洪水ハザードマップ 西条地区 ..... ⑪ ⑫
- 洪水ハザードマップ 押原地区 ..... ⑬ ⑭
- 洪水ハザードマップ 常永地区 ..... ⑮ ⑯
- 災害伝言ダイヤル ..... ⑰
- 荒川はん濫想定区域図 ..... ⑱
- わが家の防災メモ



## 避難時の心得

### 2階以上へ避難!

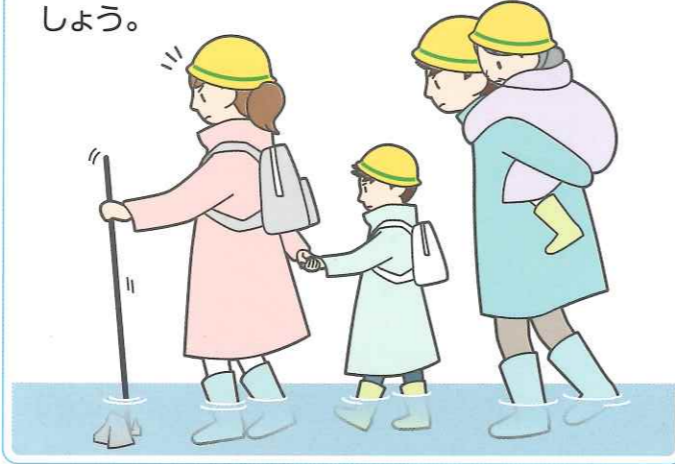
昭和町は築地新居の釜無工業団地の一部の地域を除き、洪水の水深は最大でも3メートル未満で、その地域以外は家屋倒壊の危険も低いこととなっています。2階以上の家にお住まいの方は2階以上へ、1階建ての場合は、近所の2階建て以上の建物または避難所\*へ避難してください。

(※7ページから16ページ参照)



### 避難時はみんなで協力し 落ち着いて安全に!

災害時の避難は、ふだん通っている道でも慎重に歩きましょう。冠水した道路は足元が見えないため危険です。また、浸水している場所では車が動かなくなることがありますので、車での避難はやめましょう。



### 浸水時の歩行は困難です!

浸水時に歩ける水の深さの目安は50cm程度までです。小さいお子さんでは20cmでも困難になります。早めの避難を心掛け、歩行が難しい場合は無理をせず、高いところで救助を待ちましょう。



### 高齢者やお体の不自由な方への 支援を!

平成30年の西日本豪雨で亡くなられた方の多くは高齢者で、家の2階へ避難できれば助かった人も多いと言われています。自らの避難とともに、ご近所の高齢者やお体の不自由な方への支援もお願いします。



### 情報・呼びかけに注意を!

ラジオ・テレビ・インターネット等による最新の気象情報、災害情報に注意し、防災行政用無線や町のホームページ等で役場や消防団から避難の呼びかけがあった場合には、速やかに避難しましょう。



### 事前の準備が大事!

避難するときの荷物は最小限とし、長靴や雨合羽なども事前に準備しておきましょう。避難所までの経路は、自分たちで決めておき安全に通行できるかあらかじめ確認しておきましょう。



## 持ち物リスト

### 非常持ち出し品の事前準備をしましょう。

- 大規模災害の時は、被災地に救援物資が届くまでに、数日かかるといわれています。非常持ち出し品は、この間に必要なものを厳選し、一つにまとめ、すぐ持ち出せる場所に保管しておきましょう。
- 家族構成などに応じて必要なものを準備しましょう。乳幼児やお年寄りなどで、特に必要なものがあればつけ加えておきましょう。(※下のチェック項目は一例です。)
- 非常持ち出し品は定期的に点検をしましょう。



※確認して□にチェックを入れよう!!

### 非常食・水



乾パンや火を使わずに食べられる食糧、水

### 懐中電灯・携帯ラジオ



- 懐中電灯は一人一台を用意
- 予備の電池は多めに用意
- 携帯電話の充電用にモバイルバッテリー

### 衣類・タオル



下着と上着やタオル、紙おむつ、液体ミルク、生理用品など

### 救急箱・常備薬



傷薬、ばんそうこう、解熱剤、胃腸薬、常備薬など

### 道具類



ローソク、ライター、万能ナイフ、杖(お助け棒)など

### 貴重品



現金(硬貨)、保険証、通帳、印鑑などの貴重品

# 河川や気象の情報を収集するには？

甲府河川国道事務所ホームページ 釜無川に関するさまざまな情報が記載されています。

URL | <http://www.ktr.mlit.go.jp/koufu/>  
 自動応答電話 | 水位 ▶ 055-253-1118  
 雨量 ▶ 055-253-1117



ライブ情報 → かわカメラ(映像・水位) → 船山橋

町では避難勧告等の発令を検討する際、釜無川の船山橋観測所の水位を注視しています。

## 山梨県内の雨量・水位情報

▶パソコン・スマートフォンで確認  
 山梨県総合河川情報システム URL | <http://www3.pref.yamanashi.jp/yamanashiweb/>

▶携帯電話で確認  
 モバイルやまなし URL | DoCoMo 用 <http://www3.pref.yamanashi.jp/uryo/i/>  
 au(EZweb) 用 <http://www3.pref.yamanashi.jp/uryo/ez/>  
 SoftBank 用 <http://www3.pref.yamanashi.jp/uryo/j/>

川の防災情報(国土交通省) リアルタイムに全国の雨量・水位などの情報を提供しています。

URL | <http://www.river.go.jp/>

## 気象庁ホームページ

URL | <http://www.jma.go.jp/jma/index.html>  
 自動応答電話 | 055-222-4177 (甲府地方気象台)

昭和町ホームページ 昭和町に関する様々な情報をはじめ災害時には防災情報も発信します。

URL | <https://www.town.showa.yamanashi.jp/>  
 昭和町公式ツイッター | <https://twitter.com/showatown>

※常日頃から情報を収集する習慣が大切です。

AM	
YBSラジオ	765KHz
NHK第一	927KHz
NHK第二	1602KHz

FM	
YBSラジオ	90.9MHz
FM-FUJI	83.0MHz
NHK-FM	85.6MHz
FM-甲府	76.3MHz

テレビ  
 データ放送 ボタン

# 洪水注意報・警報とは

洪水注意報および警報には、気象台から発表されるものと、国土交通省と気象庁との共同で発表されるものがあります。

## 甲府地方気象台から発表される警報・注意報

警報・注意報の種類	説明
大雨	注意報 大雨により災害が起こるおそれがあると予想される場合
	警報 大雨により重大な災害の起こるおそれがあると予想される場合
	特別警報 大雨により重大な災害の起こるおそれが著しく大きいと予想される場合
記録的短時間大雨情報	大雨警報が発表されている時に、数年に一回程度発生する激しい短時間の大雨を観測、または解析したことを発表する情報
洪水	注意報 洪水により災害が起こるおそれがあると予想される場合
	警報 洪水により重大な災害の起こるおそれがあると予想される場合

# 雨量の目安

1時間雨量(mm)	10以上~20未満	20以上~30未満	30以上~50未満	50以上~80未満	80以上
予報用語	やや強い雨	強い雨	激しい雨	非常に激しい雨	強烈な雨
人の受けるイメージ	ザーザーと降る	どしゃ降り	バケツをひっくり返したように降る	滝のように降る(ゴーゴーと降り続く)	息苦しくなるような圧迫感がある恐怖を感じる
人への影響	地面からの跳ね返りで足元がぬれる	傘をさしていてもぬれる		傘は全く役にたたなくなる	
屋内(木造住宅の場合)	雨の音で話し声が良く聞き取れない		寝ている人の半数くらいが雨に気がつく		
屋外の様子	地面一面に水たまりができる		道路が川のようになる	水しぶきであたり一面が白っぽくなり、視界が悪くなる	
車に乗っていて	ワイパーを早くしても見づらい		高速走行時、車輪と路面の間に水膜が生じブレーキが効かなくなる	車の運転は危険	

# 洪水情報発表基準

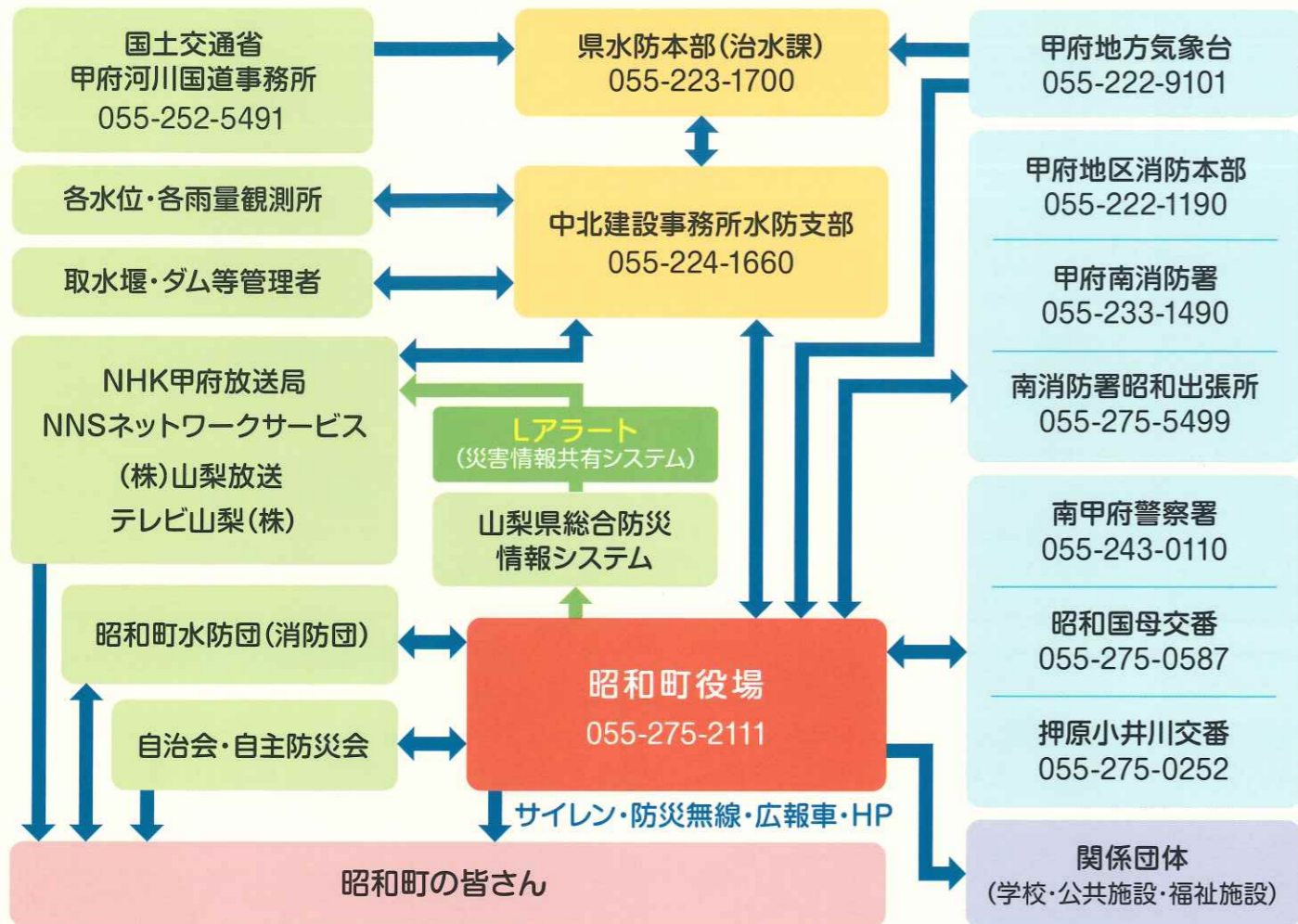
**はん濫警戒情報** 釜無川(船山橋観測所)の水位が「避難判断水位」である2.00mに到達し、かつ、上流域における予想雨量や実況雨量から、引き続きの水位上昇が見込まれる場合。昭和町長の判断で**避難準備・高齢者等避難開始の発令**をします。(※5ページを参照)

**はん濫危険情報** 釜無川(船山橋観測所)の水位が「はん濫危険水位」である2.20mに到達した場合。昭和町長の判断で**避難勧告等の発令**をします。(※5ページを参照)



## 情報の伝達

台風、大雨時に洪水警報を発令する場合などの情報伝達と防災体制は、次の方法により行います。災害時または災害が発生するおそれのある場合は、災害対策本部や災害警戒本部が設置され、避難準備・高齢者等避難開始、避難勧告、避難指示(緊急)が発令されます。発令されると、防災行政用無線によるサイレン放送、ホームページ、広報車、その他(自治会や消防団を通じて)などにより町民の皆様へ伝達するしくみとなっています。



避難の区分	避難情報の種類	町からの呼びかけ	皆様のとるべき行動
避難準備・高齢者等避難開始	避難に時間を要する人がいち早く避難できるよう、避難勧告や避難指示(緊急)を発令することが予想される場合に発令します。	釜無川の水位が避難判断水位に達したため「避難準備・高齢者等避難開始」を発令しました。気象情報を注視し、心配な場合・危険だと思ふ場合は迷わず避難してください。	体の不自由な人、お年寄りや子供など、避難に時間のかかる人とその支援者は、早めに避難しましょう。その他の方は町からの放送やテレビ・ラジオ等の情報に注意し、いつでも避難できるよう避難の準備を始めてください。
避難勧告	災害による被害が予想され、人的被害が発生する可能性が高まった場合に発令します。	釜無川の水位が氾濫のおそれのある水位に達したため「避難勧告」を発令しました。2階以上の部屋または指定避難所へ避難してください。	お互い助け合い、速やかに2階以上の部屋または指定避難所へ避難しましょう。なお、自動車による避難はやめましょう。交通渋滞や緊急車両の妨げとなる場合があります。
避難指示(緊急)	災害が発生するなど状況がさらに悪化し、人的被害の危険性が非常に高まった場合に発令します。	釜無川の水位が堤防の高さを超えるおそれがあるため「避難指示(緊急)」を発令しました。まだ避難していない方は直ぐに2階以上の部屋または指定避難所へ避難してください。	まだ避難していない人はただちに2階以上の部屋または指定避難所へ避難しましょう。

## 防災行政用無線が聞こえなかったとき

防災行政用無線  
テレフォンサービス

☎ 055-275-9003

フリーダイヤル ☎ 0800-800-9103

メールマガジン  
(登録制)

防災行政用無線の内容を、メール配信しています。メールマガジンの利用にあたっては、メールアドレスの登録をしていただく必要があります。登録は、町ホームページ「しょうわ安全・安心マップ」または、右記QRコードより登録してください。  
※お帰りメロディー、定時チャイム、火災発生放送は配信されません。



## 緊急速報メール自動配信

緊急速報メールとは、国土交通省(釜無川)、山梨県(荒川)が発表する洪水の情報を対象の配信エリアにある個人のスマートフォンや携帯電話に一齐に発信されるメールです。

このメールが配信される時には、生命に関わる緊急性が非常に高い状態にあることを意味します。

※河川により浸水区域・深度が異なります。  
※自動で配信されるため、登録等は必要ありません。

配信される情報は次の時に配信されます。

はん濫危険情報

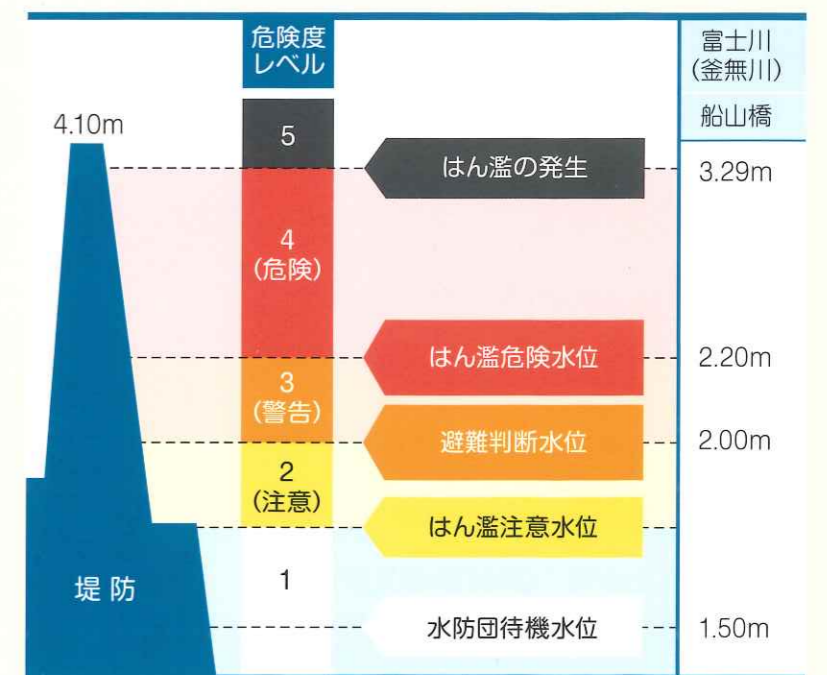
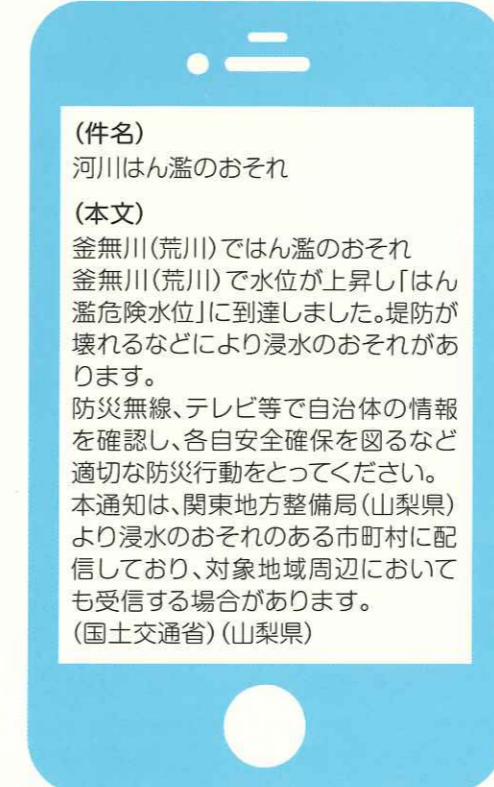
河川水位がはん濫のおそれがあるはん濫危険水位に達した時

はん濫発生情報

堤防を越えて川の水が流れ出たり、大量にあふれたりした時

これらの時は「避難勧告」や「避難指示(緊急)」が発令されます。建物の2階等安全な場所へ避難してください。

自動配信されるメールの例



## 防災関係機関一覧

### 避難所

施設名	所在地	電話番号	地震	洪水
① 西条小学校	12ページ 西条2222	055-275-6100	体育館	校舎
② 押原小学校	13ページ 押越885	055-275-2053	体育館	校舎
③ 常永小学校	16ページ 河西15-1	055-268-1111	体育館	校舎
④ 押原中学校	13ページ 押越542-1	055-275-2040	交流センター	校舎
⑤ 甲府昭和高校	11ページ 西条3000	055-275-6177	体育館	校舎
⑥ 総合体育館	13ページ 押越1001	055-275-1115	× 使用不可	2F
⑦ 釜無工業団地公園 運動場管理棟	15ページ 築地新居1627-1	055-275-5456	× 使用不可	2F

### 企業協力施設 (あくまで一時避難のためにご協力いただける施設です)

施設名	所在地
⑧ アピオ甲府	11ページ 西条3600
⑨ イトーヨーカドー甲府昭和店	12ページ 西条13-1
⑩ イオンモール甲府昭和	15ページ 飯喰1505-1

### 普段利用している病院・公共機関 (ご自身で記入しておきましょう)

施設名	所在地	電話番号

### 役場

施設名	所在地	電話番号
昭和町役場	押越542-2	055-275-2111

### 消防

施設名	所在地	電話番号
甲府地区消防本部	甲府市伊勢3-8-23	055-222-1190
甲府地区消防本部南消防署	甲府市伊勢3-8-23	055-233-1490
甲府地区消防本部南消防署昭和出張所	押越1092	055-275-5499

### 警察

施設名	所在地	電話番号
南甲府警察署	甲府市中小河原町404-1	055-243-0110
昭和国母交番	西条5104	055-275-0587
押原小井川交番	河東中島1596-6	055-275-0252

### 医療機関

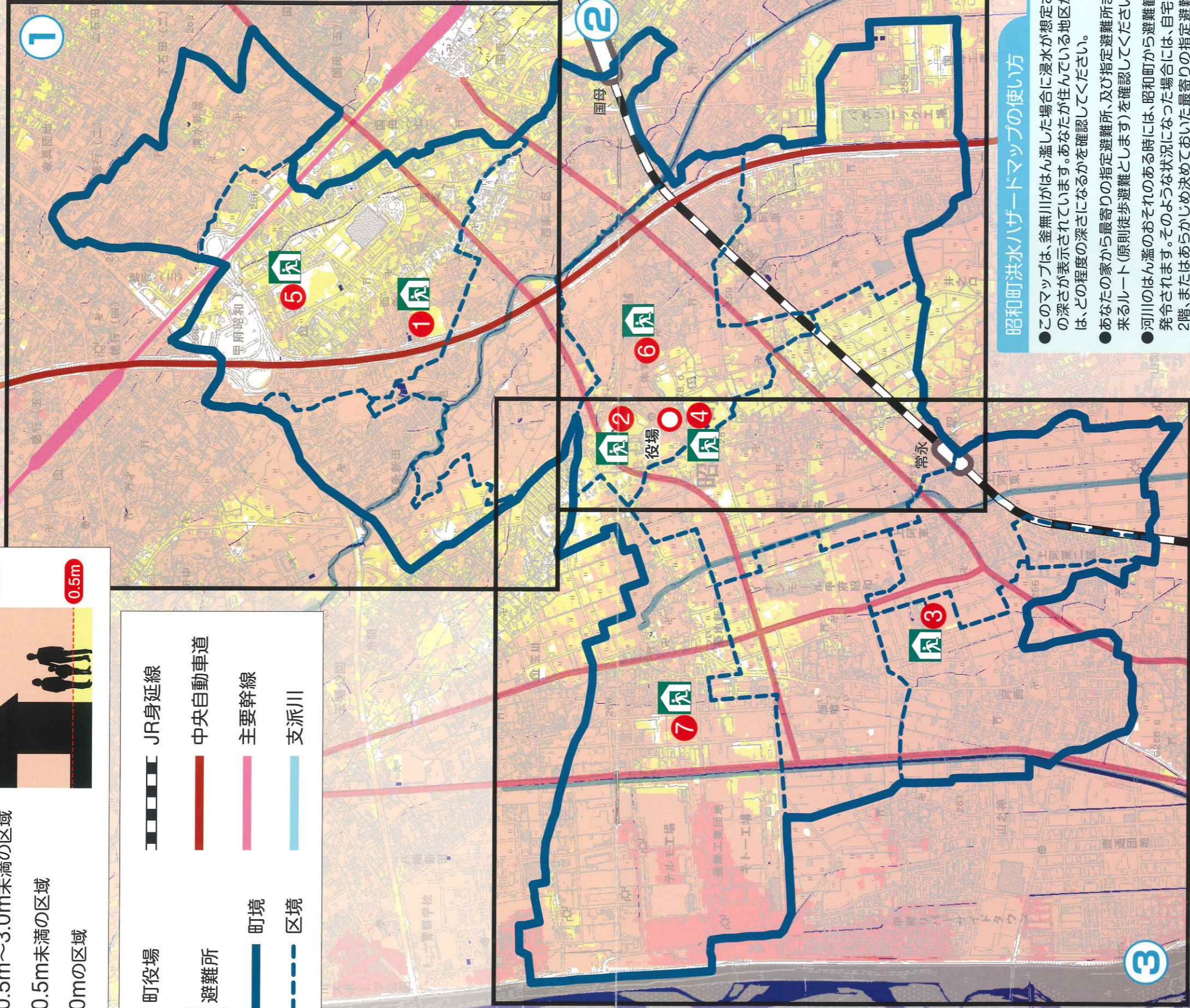
区分	施設名	所在地	電話番号
基幹災害拠点病院	山梨県立中央病院	甲府市富士見1-1-1	055-253-7111(代)
基幹災害支援病院	山梨大学医学部附属病院	中央市下河東1110	055-273-1111
地域災害拠点病院	市立甲府病院	甲府市増坪町366	055-244-1111
災害支援病院	独立行政法人 国立病院機構 甲府病院	甲府市天神町11-35	055-253-6131
//	独立行政法人 地域医療機能推進機構 山梨病院	甲府市朝日3-11-16	055-252-8831
//	甲府共立病院	甲府市宝1-9-1	055-226-3131
//	武川病院	飯喰1277	055-275-7311
//	貢川整形外科病院	甲府市新田町10-26	055-228-6381
//	赤坂台病院	甲斐市竜王新町2150	055-279-0111
//	三枝病院	甲斐市竜王新町1440	055-279-0222
//	竜王リハビリテーション病院	甲斐市万才287-7	055-276-1155

# 昭和町洪水避難地図

## 浸水深の色の見分け方



- 町役場
- 避難所
- 町境
- 区境
- JR身延線
- 中央自動車道
- 主要幹線
- 支派川



0m 500m

## 昭和町洪水ハザードマップの使い方

- このマップは、釜無川がはん濫した場合に浸水が想定される範囲と浸水の深さが表示されています。あなたが住んでいる地区が浸水する場合は、どの程度の深さになるかを確認してください。
  - あなたの家から最寄りの指定避難所、及び指定避難所まで安全に移動出来るルート(原則徒歩避難とします)を確認してください。
  - 河川のはん濫のおそれのある時には、昭和町から避難勧告や避難指示が発令されます。そのような状況になった場合には、自宅の2階やご近所の2階、またはあらかじめ決めておいた最寄りの指定避難所に速やかに避難してください。
- ※洪水ハザードマップは浸水による被害を予測し、その範囲を地図として表したものであり、安全度を示したものではありません。

## ハザードマップが変わりました。計画規模から想定最大規模へ

今までのハザードマップは、計画規模(48時間に315mmの降雨)を予測して作られていましたが、近年の豪雨災害を契機に想定最大規模[想定し得る最大規模の降雨(48時間に632mm)]を予測して作成しました。

ただし、あくまでも計算上であるため、雨の降り方によっては浸水深が深くなる場合がありますのでご注意ください。

## 昭和町洪水避難地図について

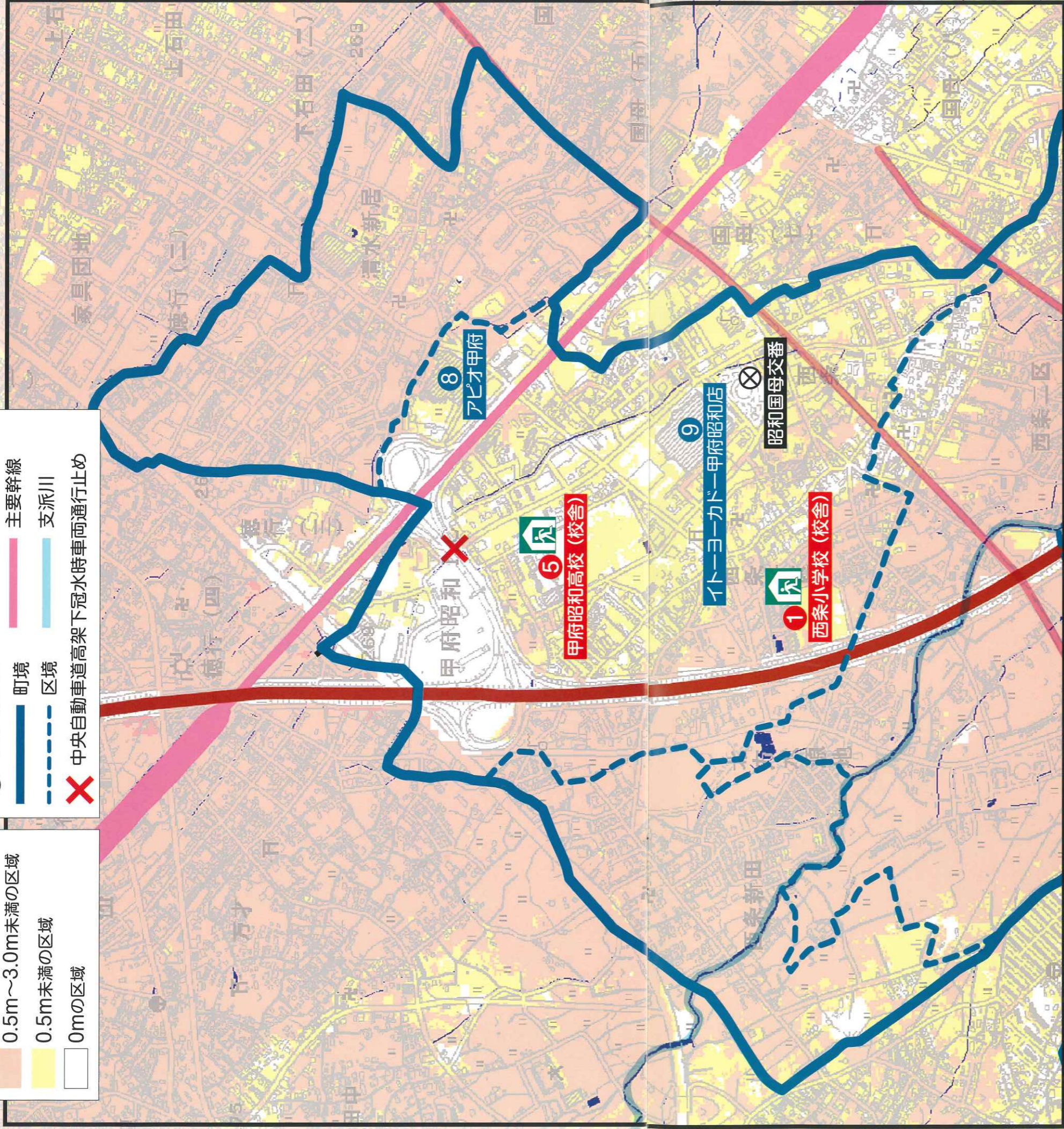
この地図は、国土交通省が作成した「浸水想定図」に基づいて昭和町に近接する富士川水系釜無川が堤防の決壊によってははん濫を起こした時の、浸水した場合に想定される範囲と浸水の最大水深、及び各地区の避難場所を示した地図です。

想定最大規模[想定し得る最大規模の降雨(48時間に632mm)]を予測して作成しました。ただし、あくまでも計算上であるため、雨の降り方によっては浸水深が深くなる場合があります。気象情報・水位情報・避難情報や周辺状況などに注意を払ってご自身の判断で行動してください。

# 洪水ハザードマップ ①西条地区

- 5.0m～10.0m未満の区域
- 3.0m～5.0m未満の区域
- 0.5m～3.0m未満の区域
- 0.5m未満の区域
- 0mの区域

- 避難所
- 交番・駐在所
- 町境
- 区境
- 中央自動車道高架下冠水時車両通行止め
- JR身延線
- 中央自動車道
- 主要幹線
- 支派川

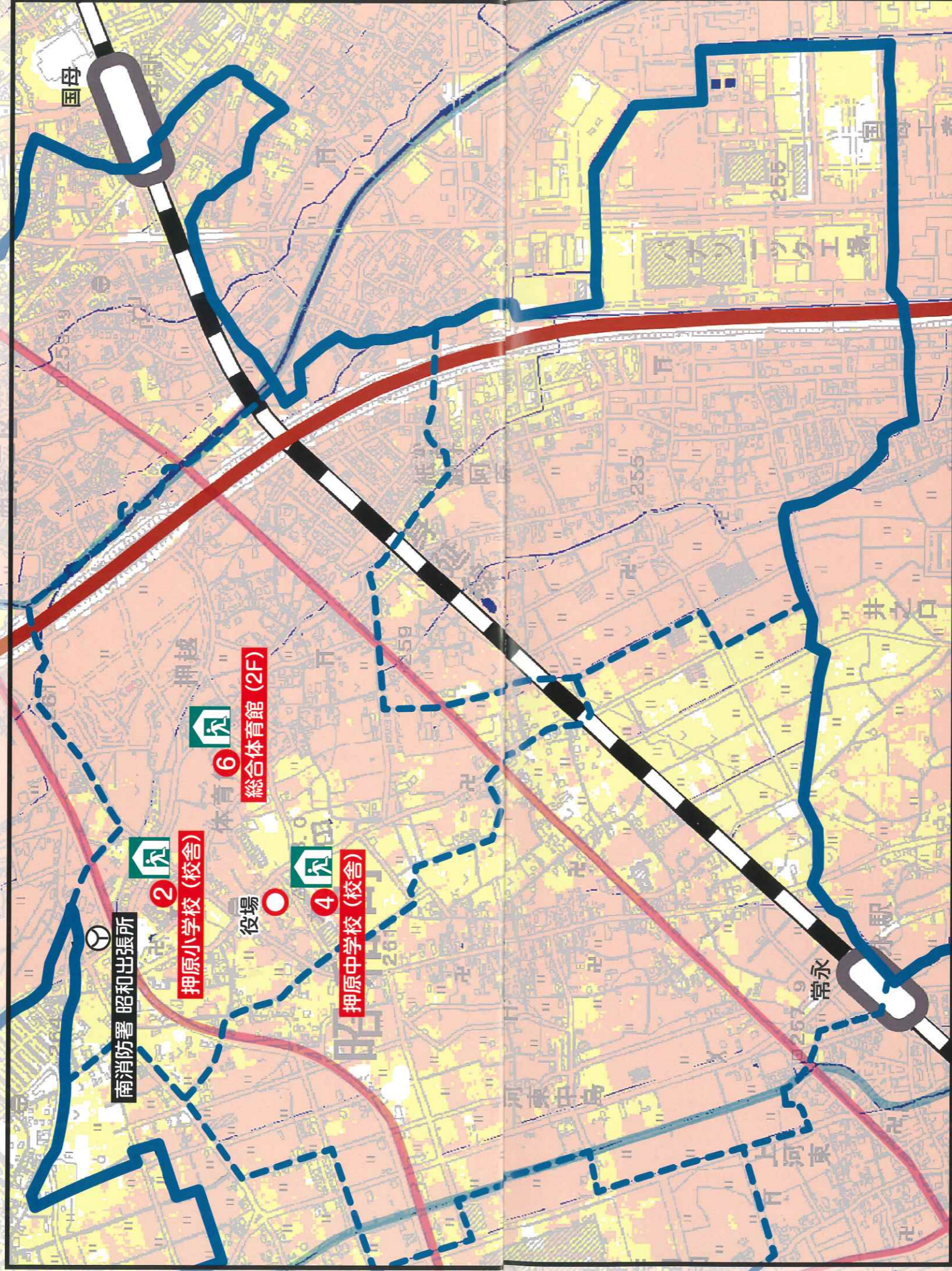


避難所	電話番号
① 西条小学校 (校舎)	055-275-6100
⑤ 甲府昭和高校 (校舎)	055-275-6177
企業協力施設	
⑧ アピオ甲府	
⑨ イトヨーカドー甲府昭和店	
⊗ 昭和国母交番	055-275-0587

# 洪水ハザードマップ ② 押原地区

- 5.0m～10.0m未満の区域
- 3.0m～5.0m未満の区域
- 0.5m～3.0m未満の区域
- 0.5m未満の区域
- 0mの区域

- 避難所
- 消防署
- 町境
- 区境
- JR身延線
- 中央自動車道
- 主要幹線
- 支派川



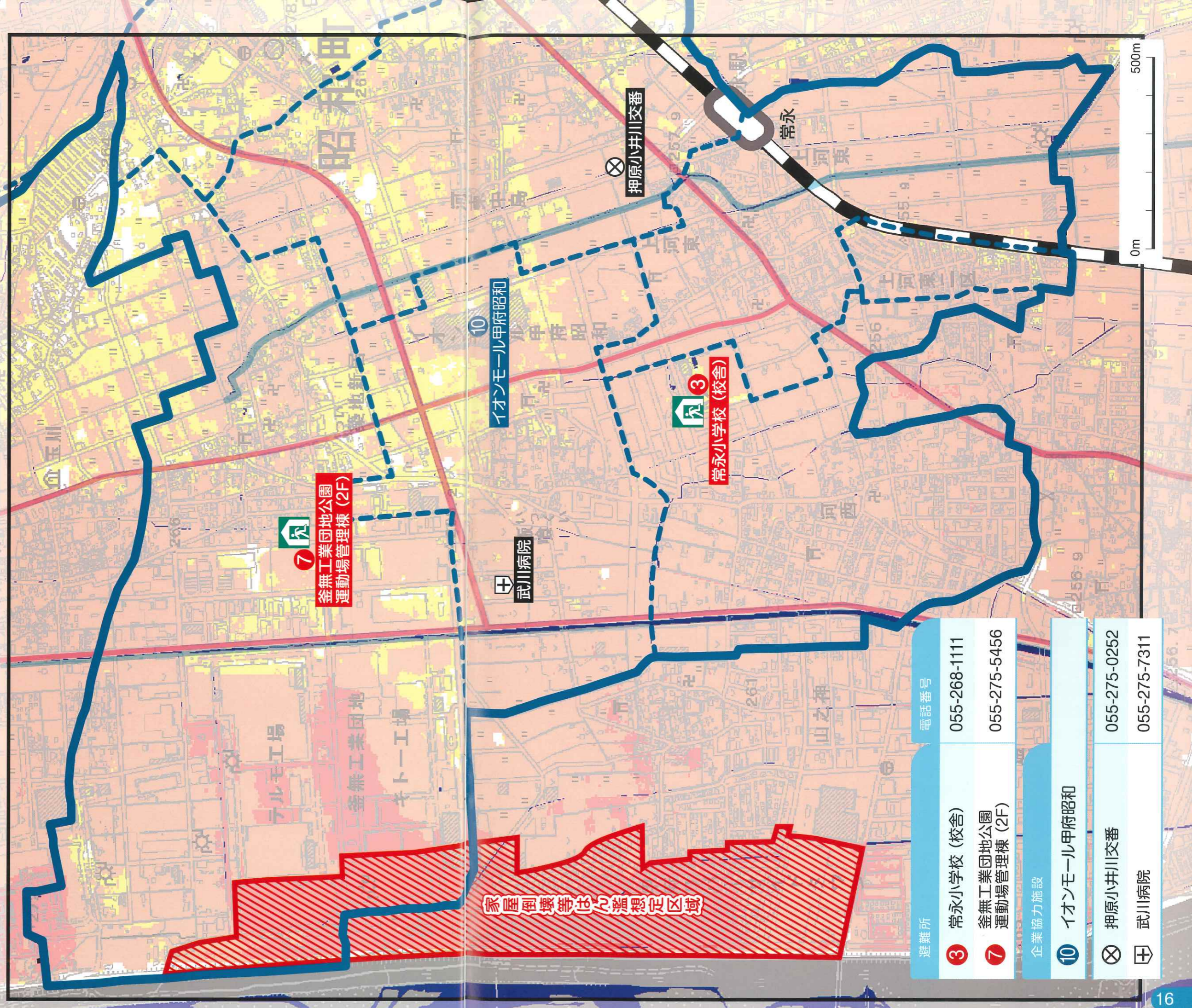
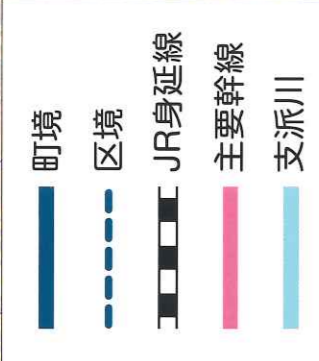
避難所

電話番号

② 押原小学校 (校舎)	055-275-2053
④ 押原中学校 (校舎)	055-275-2040
⑥ 総合体育館 (2F)	055-275-1115
消防署 昭和出張所	055-275-5499



# 洪水ハザードマップ ③ 常永地区



7  
釜無工業団地公園  
運動場管理棟 (2F)

家屋倒壊等はん濫想定区域

武川病院

10  
イオンモール甲府昭和

押原小井川交番

3  
常永小学校 (校舎)

常永

避難所	電話番号
3 常永小学校 (校舎)	055-268-1111
7 釜無工業団地公園 運動場管理棟 (2F)	055-275-5456
企業協力施設	
10 イオンモール甲府昭和	
⊗ 押原小井川交番	055-275-0252
⊕ 武川病院	055-275-7311



# 災害伝言ダイヤル『171』

これは、被災地域内やその他の地域の方々との「声の伝言板」です。

## ご利用方法

- \*「171」をダイヤルし、利用ガイダンスにしたがって伝言の録音、再生を行ってください。
- \*録音された伝言は被災地の方の電話番号を知っているすべての方が聞くことができます。
- \*提供開始や録音件数等、提供条件についてはNTTで決定し、テレビ・ラジオ等でお知らせいたします。
- \*暗証番号(任意の数字4桁)により他人に聞かれない伝言など特定の方々の間での伝言録音・再生もできます。

### 伝言の録音方法

171 にダイヤル

ガイダンスが流れます

録音の場合 1

ガイダンスが流れます

(XXX) XXXX-XXXXXX

被災地内の方も、被災地以外の方も被災地の方の電話番号を市外局番からダイヤルしてください。

### 伝言の再生方法

171 にダイヤル

ガイダンスが流れます

再生の場合 2

ガイダンスが流れます

(XXX) XXXX-XXXXXX

被災地内の方も、被災地以外の方も被災地の方の電話番号を市外局番からダイヤルしてください。

## 携帯電話 災害用伝言板サービス

震度6弱以上の地震などの大きな災害が発生した時に、携帯電話・スマートフォンを利用して自身の安否情報を登録、家族や友人の安否情報を確認することができます。それぞれの携帯電話・スマートフォンの「トップメニュー」から「災害用伝言板」を選択してください。※他社携帯・スマートフォンおよびパソコンなどからも、家族や友人の安否情報をご確認いただけます。

▶NTTドコモ  
<http://dengon.docomo.ne.jp/top.cgi>



▶au by KDDI  
<http://dengon.ezweb.ne.jp>

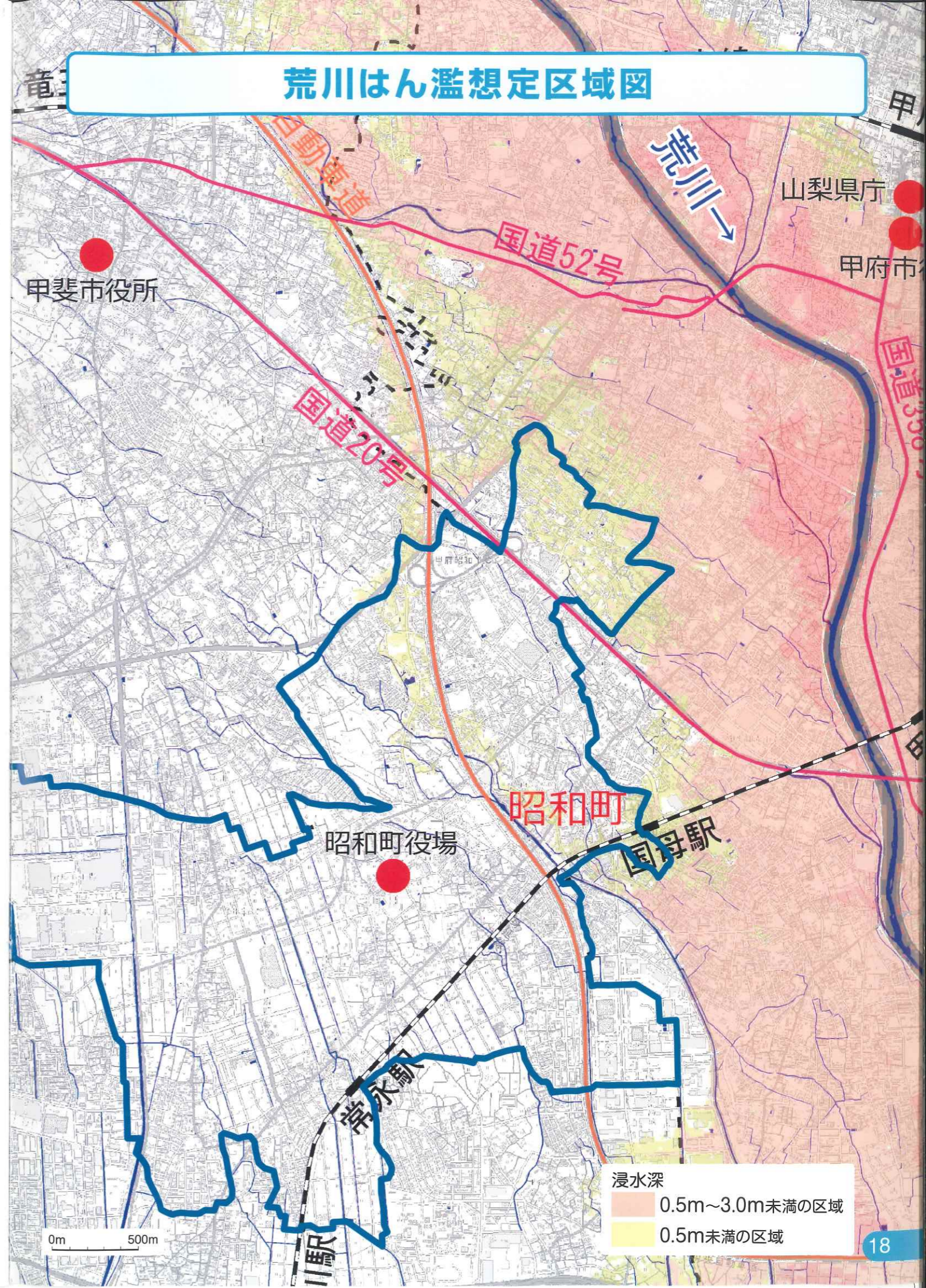


▶SoftBank  
<http://dengon.softbank.ne.jp>



※これらの他、スマートフォンではアプリなどでもサービスがある場合もありますので、ご自身にあったサービスを事前に確認しておきましょう。

## 荒川はん濫想定区域図



浸水深  
0.5m~3.0m未満の区域  
0.5m未満の区域

0m 500m

# わが家の防災メモ

万が一に備えて、あらかじめ家族の連絡先を記入しよう。

火事・救急  
119番

警察  
110番

## 家族の連絡先

名前	電話番号（携帯・会社・学校など）

## 緊急連絡先

施設名	電話番号
昭和町役場	055-275-2111
南甲府警察署	055-243-0110
昭和国母交番	055-275-0587
押原小井川交番	055-275-0252
甲府地区消防本部 南消防署	055-233-1490
南消防署 昭和出張所	055-275-5499

## メモ

-----  
-----  
-----  
-----  
-----  
-----  
-----