



広報

# しょうわ

No. 37

昭和 52 年 7 月 発 行 役 場 企 画 室 編 集

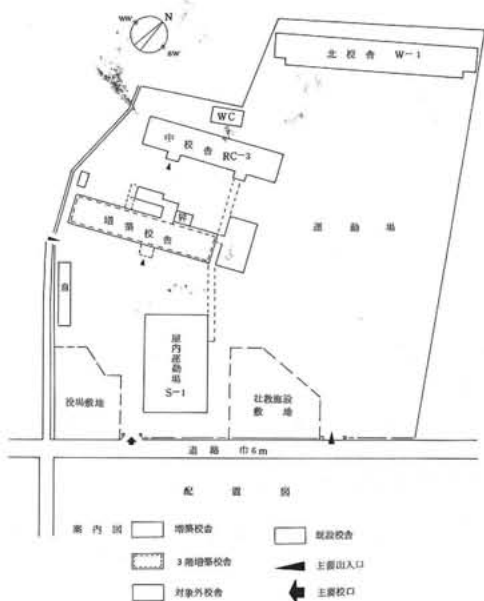


いよいよ夏!!  
カツパ天国到来だ!!

連日汗ばむほどのムンムン陽気、梅雨空の合い間をぬって、六月二十七日小学校プールで、四年生の水泳教室が行なわれました。プール開きは雨で流れ、今年初めてプールに入る子どもたちは、先生の指導のもとに猛練習を行なっています。・・・今年の夏こそは泳げるようにと、どの子もはりきっています。朝早かったためか水が冷たく、プールに入ったり、出たりそれでも元気に水の中に飛び込む子どもたち、本格的な夏も、もう間近です。

町の人口	
7月1日現在	
人口	7,676人
男	3,815人
女	3,861人
世帯数	2,033戸

小学校配置図



現在の小学校々舎は、昭和四十二年建設当時のままで、ここ数年児童が増え、現在の校舎では収容しきれなくなりつつあり、児童数増加にともない、小学校増築工事が十二月完成を目指し、いよいよ七月十日から着工されます。

増築される建物は管理棟で、現在の一階、二階は拡張され、さらに一階増築され、三階建てになります。鉄筋コンクリート造りで、三階部分の面積六〇一平方メートル、一階、二階部分

児童数増加にともない  
小学校増築工事、近く着工

現在の小学校々舎は、昭和四十二年建設当時のままで、ここ数年児童が増え、現在の校舎では収容しきれなくなりつつあり、児童数増加にともない、小学校増築工事が十二月完成を目指し、いよいよ七月十日から着工されます。

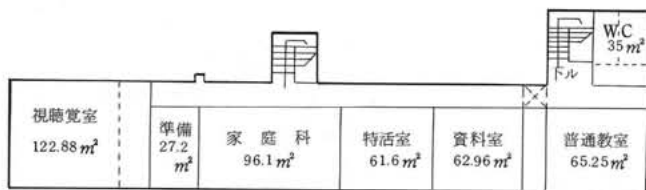
増築される建物は管理棟で、現在の一階、二階は拡張され、さらに一階増築され、三階建てになります。鉄筋コンクリート造りで、三階部分の面積六〇一平方メートル、一階、二階部分

の増築面積三二二平方メートル延べ面積で、九三三平方メートルになり、工費は九千四百万円となっています。

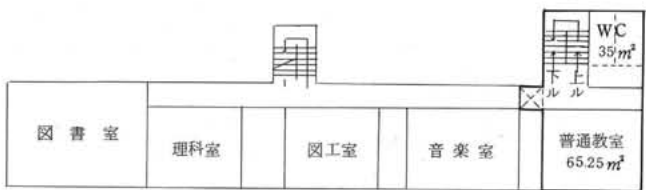
普通教室を二教室と視聴覚教室、家庭科教室、特別活動教室、資料教室など、特別教室を増し、授業を受けやすいように工夫されています。

建築面積は別表のとおりです。

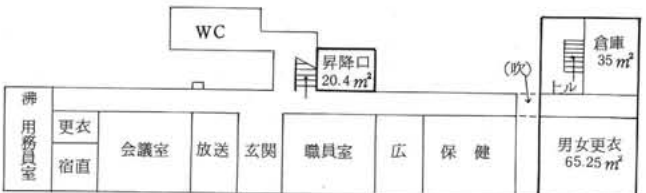
小学校増築階別平面図



3階平面図



2階平面図



1階平面図

中学校待望の  
夜間照明設置される

現在小学校々庭に夜間照明施設がありますが、年々スポーツがさかんになり、利用が多く、ほとんど毎日使用され毎月いっぱいの状態です。こういう状況を察した町では、おおせいの方に利用していただくため、このほど中学校々庭にも、事業費七百五〇万円、柱数六本、照明ラ

ンプ数四十八個、照明度二〇〇ルクスの照明施設を六月十日より工事着手しており、七月十日完成予定です。健康や体力向上をめざし、多に御利用ください。

夜間照明申し込み先は

中央公民館

電話 三三三七番



急ピッチで行なわれる夜間照明工事  
(中学校々庭)

# 納税者に耳よりな

## 所得税減税とは

今回、昭和五十一年分所得税の特別減税が行なわれ、次の金額が還付されることになりました。

還付される金額は、本人は六千円、控除対象配偶者や扶養親族は一人につき三千円として計算した金額です。ただし、納めた昭和五十一年分の所得税額の方が少ないときは、その税額までとなります。

そこで、そのあらましを説明しましょう。

### 【還付を受けられる人】

還付を受けられるのは、昭和五十一年分の所得税を納めた人です。ただし、利子、配当などの源泉分離課税の所得税につい

ては還付されません。

### 【還付方法とその手続】

#### ①サラリーマンの場合

本年六月一日現在において昨年と同じ会社に勤務しているサラリーマンは、およそ六月〜七月ごろ、賞与や給与を受取るとき、勤務先から還付されます。しかし、給与以外に所得があったり、二カ所以上から給与をもらっているために確定申告をした人で、勤務先から還付しきれない分があるときは、その分については、次に説明する「事業所得者などの場合」と同じ方法で還付されます。

#### ②事業所得者などの場合

事業所得者など確定申告をし約三十名ほど該当になります。該当者は、申請書類に必要な印鑑、写真三枚、登録証明書を持参のうえ、役場戸籍係で登録替えを行なってください。なお、十四才未満のものについては、写真は不要で代理申請によります。

## 外国人登録替え

### 8月1日より実施

外国人登録法に規定する、登録事項確認申請が、来る八月一日から、十一月にかけて集中的に行なわれますが、当町でも、

約三十名ほど該当になります。該当者は、申請書類に必要な印鑑、写真三枚、登録証明書を持参のうえ、役場戸籍係で登録替えを行なってください。なお、十四才未満のものについては、写真は不要で代理申請によります。

て納税した人は、六月下旬ごろに、税務署から還付を受けられる金額をお知らせします。その際、同封された還付請求書に、所要の事項を記入して、税務署に返送してください。そうすると、税務署から還付金の支払通知書が送られてきますから、この支払通知書により郵便局で還付金を受取ることとなります。

#### ③その他

給与の税金を源泉徴収によって納め、年末調整を受けているが、今年になって五月末までに退職したなどのため、給与の税金を源泉徴収されたままで年末調整を受けていない人などは、税務署へ還付請求をしてください

## 印鑑登録替えは

### おすすめですか

六月一日より、新しい印鑑登録制度への切り替えを行なっていますが、まだ、半数以上が登録替えを済ませていないようです。七月三十一日まで登録替え期間ですから、登録する印鑑をお持ちになつて、早めに切り替え手続を済ませてください。

なお、八月一日からは、旧制度による印鑑登録はすべて無効になりますので御注意ください。

い。この場合、昭和五十一年分の確定申告書を提出していないひとは、期限後の確定申告をして、特別減税を受けることになっていきます。

## スクールゾーン対策

### 規制区域を新たに設ける

このほど小中学生の登校時の安全を計るため、町道一号線上及び二号線上に、時間車輛進入禁止区域が設けられました。道路が狭いうえ、朝の通勤時には車が多く、児童の登校がたい

いへん危険な状態で、前々から保護者より要望があり、やっと実現されました。禁止区域は別図のとおりです。運転者の理解あるご協力をお願いいたします。



● 申請人住所  
○ 前住者の住所  
◎ 大町駅前  
▲ 一時停止 (特例区画内)  
■ 一時停止 (特例区画外)  
注・町道一線は制限速度30km/h  
申請人住所はA700-A900、朝日ビル



# 都市近郊の町 浮きぼりに……

## 生活環境実態調査のまとめ

町内全世帯を対象に、4月30日現在で行なった「生活環境実態調査」の結果がこのほどまとまりました。

この調査は、町民の日常生活の実態を調べ、各種行政施策の基礎資料とするため、町独自の調査としては初めて実施したものです。

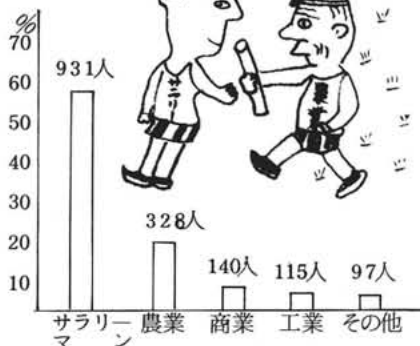
調査員については、町の婦人会の各支部長さんをお願いし、秘密を守るため、調査票には、無記名で記入していただきました。

この結果、1,993世帯のうち、1,611世帯(80.8%)の皆様から御協力が得られ、町としても、この調査の主旨に基づいて、これらの数値を、今後の行政施策へ、有効利用できるよう努力してゆきたいと考えています。

調査結果は別表のとおりです。



農業世帯の多かったわが町  
ここ数年サラリーマン世帯の  
伸びはいちじるしい



所得世帯状況

### 居住意識調べ

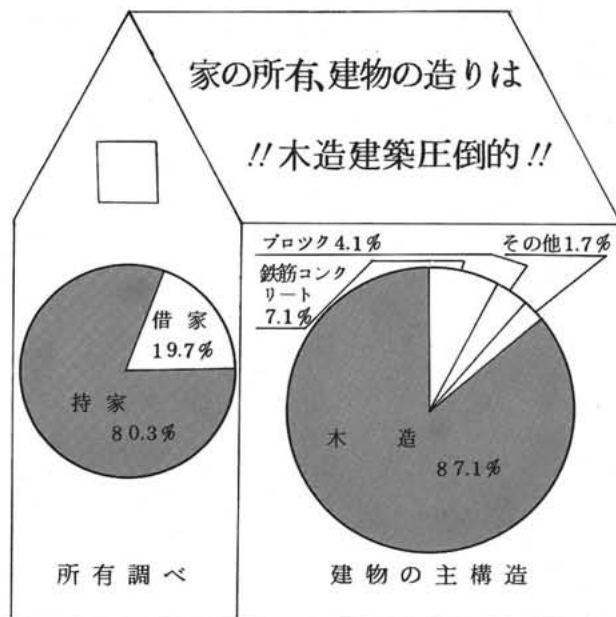
### 住民となった時期



住みよい町なのかな

### 家の所有、建物の造りは

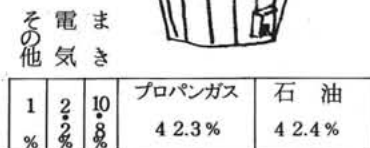
!!木造建築圧倒的!!



ごはんはプロパンガスで



風呂の燃料は



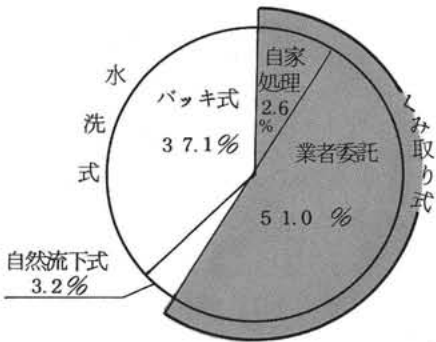
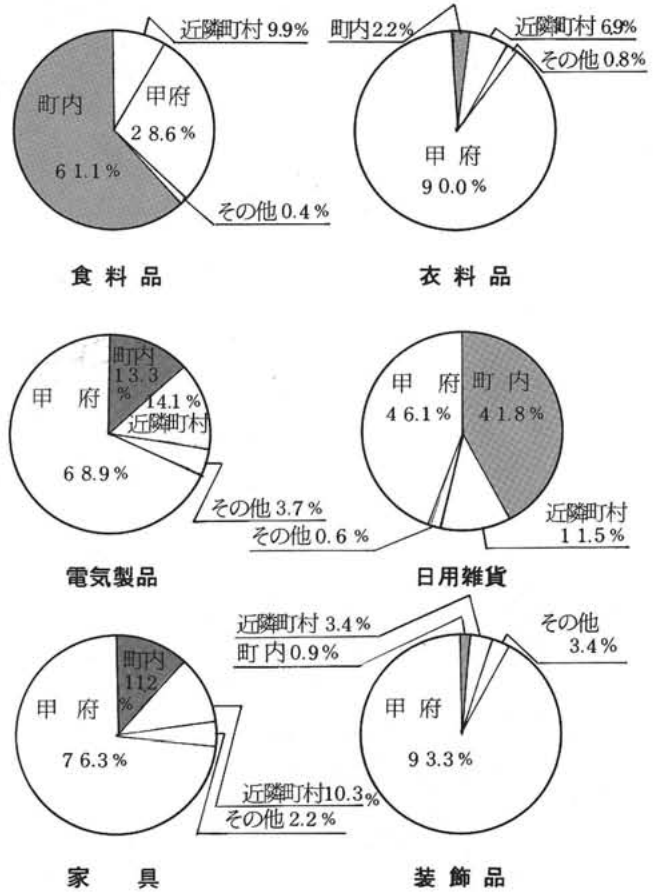
### 家庭用電気製品の所有状況



電話はほぼ全世帯に……

### 》 買物先調べ 《

食料品以外ほとんど甲府で……



し尿処理状況  
水洗便所普及四割強  
浄化槽の清掃は完全ですか？



28.8%

ごみ処理はおもに

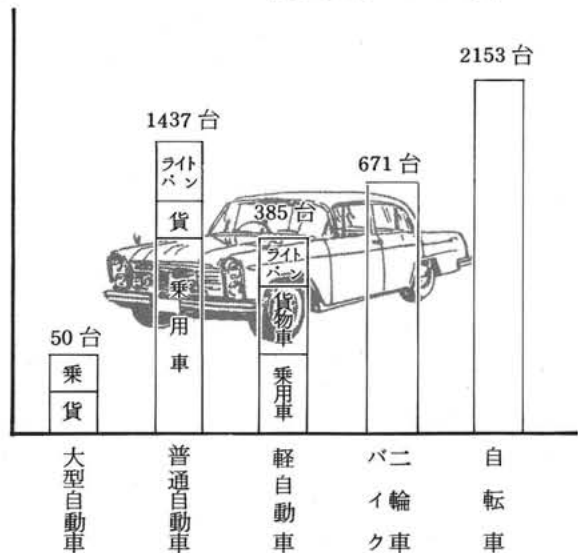


68.6%

自家処理はしているが公営処理希望が多い  
(53年4月近代的处理場オープン)

### 自動車の普及率

1世帯あたり 1.24台



# 愛育活動ひとすじ

## 萩原たけ子さん

去る四月二十日、東京日比谷公会堂において開かれた第九回全国班員大会で、愛育会々々長の萩原たけ子さんが山梨県代表として、恩賜財団母子愛育会々々長より、栄えある表彰を受けられました。

# 県代表で全国表彰



今年も家庭訪問指導  
(河西金丸宅にて)

萩原さんは、昭和 三十七年より、十五年の長い間愛育班員として、特に、河西支部のお母さんと、子ども達の健康を守るため、家庭訪問、部落常会、若妻会との話し合いなどを通して、母子保健の向上に努力してこられました。

## 町内の文化財を守る

## 文化財審議会発足

町では、町内に所在する文化財のうち重要なものについて、その保存及び活用のため、必要な措置を講じ、もって町民の文化向上に役立てるとともに、わが国文化の進歩に貢献することを目的として、昭和五十二年三月、町文化財保護条例が設置されました。

教育委員会では、このほど文化財審議会委員を委嘱いたしました。委員は次のとおりです。

- 会長 井口 伝
- 副会長 武井 幸夫
- 委員 柳 八十一
- 山口 国光
- 高野 広林



知事より表彰を受ける高野基君

## 知事表彰に輝く 清水子どもクラブ

昭和五十二年度児童福祉週間行事の一環として、去る五月六日、山梨県下十ヶ所の優良子どもクラブが知事表彰をうけ、中

巨摩の代表として、清水新居子どもクラブがその榮譽に輝き、子どもクラブ会長、副会長、指導者三名、計五名出席し、知事より表彰をうけました。

清水新居子どもクラブは、昭和三十年に発足し、指導者は児童憲章の意義を深く理解した上で、クラブ活動の応援をし、子ども等は自主的な校外学習の場として、また、遊びの中からチームワークの尊さを知り、団体生活に対応する個々の態度のあり方などについてよく勉強しています。

とかく中学生になると、諸行事

老人クラブ  
梅干運動実施中  
昭和町老人クラブ連合会は

現在は会長として、昭和町の母と子の幸せを守り、健康な町づくりをするための、愛育班活動の推進をして居られます。今後のご活躍と愛育班活動が向上発展されることを期待いたします。

昨年引続き「梅干を食べましょう運動」を熱心にPRしています。いままで歩んできた自分たちの経験を生かし、梅干のよさを広く一般住民の方に知ってもらい、健康なからだ作りをしようとしてPRにいっしょけんめいです。今日からでも一日一回梅干を食べるようにしてみたらいかが

ですか。効果抜群だそうですね。梅干はこんな効果があるそうです。解毒、殺菌、血液浄化の三大作用をし、体の中を中和させ、疲労回復、体力増進にたいへんききめがあるそうです。梅は、梅づけで食べたのでは効果は半減、干すことによつて太陽熱により、梅のもつ成分が一段とよくなるということです。梅干にして食べましょう。

不参加の傾向が見られます。このクラブの特色として、歴代の会長(中学三年生)を中心に、中学生が卒先して活動に参加しています。また、甲府市に接している関係からか、近年転入者が多くクラブ児童数も年増加しておりますが、在来意識をもたず、上手に溶け合つて、子どもらしく融和して明日へ向つて進んでおります。なお、会長高野基君は、受賞者代表として知事に「お礼の言葉」をのべました。

七月は  
町民税第一期納期  
七月三十一日まで  
お早めに

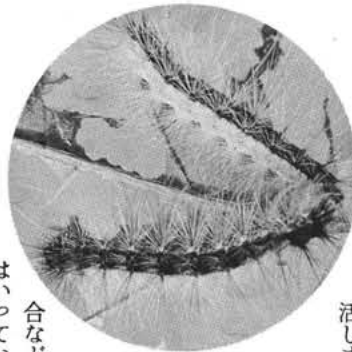
公 民 館 事 業

事業名	内 容	対 象	期 間	回数及時間
青年学級	ペン習字、社交ダンス、話し方教 室、婚前学習、交歓会、野外活動 他	勤労青年 男女18才 ~26才	年間を通して 月曜日 P7.30~	毎週1回
家庭教育学級	子どもの健康、性教育、ほめ方、 しかり方、子どもの生活の理解と しつけ	小学1年生 を持つ 両親	9月~3月	10回 20時間
婦人講座	消費生活、婦人の生き方、健康美 容、経済問題、人間関係他	婦 人	9月~3月	10回 20時間
婦人ボランティア学級	婦人の生活とボランティア活動、 (思いやりの心を持つための婦人 としての役割を考える)	婦 人	9月~3月	10回 30時間
子ども映画会	情操を養うため、子どもにより映 画の鑑賞の機会を提供	小 学 生		8月 1日
成人式	新成人者を祝福する	32. 4. 2 ~33.4.1生	1月15日	
公民館結婚の 推進	生活合理化運動として公民館施設 の利用を奨励する	町 民	年 間	

公民館事業計画のお知らせ

社会教育の総合施設として、日常生活と結びついた町民の教養、教育文化の振興の拠点とするため、つきのような各種学級講座を開設します。多数の方の参加をおまちしております。公民館で開催される学級や講座に、受講をご希望の方は、中央公民館（TEL三七三七）へお申し込み下さい。

緑の大敵  
アメリカ シロヒトリを防除しましょう!!



アメリカシロヒトリは、戦後アメリカから侵入し、旺盛な繁殖力で、庭木、街路樹、桑、果樹などの植物を食す害虫です。この虫は六月から七月と、八月から九月にかけての年二回発生します。小さな幼虫のときは、クモの巣のように糸をはき果の中で数百匹がたまって生活します。しかし大きくなると巣から離れてしまうので、防除には早いうちに果の部分や枝葉ごと切りとり、燃やしてください。また、高い木で果がとれない場合は、幼虫が果の中に入っている時期に、DEP乳剤(500~1000)倍液か、または、DDVP乳剤(1000~2000)倍液を十分に散布しましょう。

食中毒は、毎年のようにつゆ時から夏にかけて急激に発生します。それは食中毒の主な原因となる細菌が適当な温度と湿度によって盛んに繁殖するためです。これらの細菌が食べ物に入りこみ繁殖したものを何もしらずに食べて吐いたり下痢したりするのが食中毒です。そこで、食中毒を防止するには、これらの細菌がどのようにして食べ物に入るかをよく調べ、徹底

食中毒に気をつけよう

くらしの知識

的に伝染経路を断ち切り、食中毒を未然に防止することが大切です。又、食中毒を起こす細菌がハエやゴキブリ、ネズミなどの衛生害虫によって運ばれて来て食べ物に付着することが少なくありませんから、食べ物があるような害虫によって汚されないように台所などは常に清潔にし、害虫が住まないようにすることが大切です。

次に、不潔にしている人の体にもこれらの細菌がついていることが多いので、食べ物を調理する人は手を清潔に保ち、手洗いは特に気をつけましょう。それから食べ物については、新鮮なものを選び、調理したものは出来るだけ早く食べるようにし、もし保存する場合は五度以下の冷蔵庫に整頓して入れておきましょう。多くの細菌は五度以下になると発生が止まります。また、調理する場所からの二次感染を防ぐため、マネ板や包丁、ふきんなどの調理器具は塩素や日光で十分消毒し、清潔にして使用することが特に必要です。こうしたことを、もう一度正しく認識して食中毒を起さないよう気をつけましょう。

共同で防除を行なう場合は、町から無償で薬剤を交付し強力動噴も貸し出します。くわしいことは役場振興課までお問い合わせください。

電話 二二二番

# 私たちの作品

## 秀 作 題【新 茶】

茶所に嫁ぎて新茶の初便り  
もてなさる新茶に農の一休み  
つぶやきつつ老母新茶を仏前に

中 沢 静 代  
内 藤 ふく次  
清 水 年 江

## 佳 作

旧友の情温めて新茶の香  
茶をそそぐ妻は新茶と言ひそえて  
添へ手紙新茶の香り滲みおり  
召しませとすすめて娘新茶売る  
その味で土地の名を売る新茶かな  
旅先のささやかなおごり新茶買う  
封切りの新茶に老の舌鼓

興 石 さゝ代  
三 神 衛  
清 水 喜 水  
清 水 年 江  
丸 山 喜 玉  
磯 部 信 子  
丸 山 喜 玉

## 秀 作 【雜 詠】

ピシと割る箸軽やかに夏料理  
苗代の青み農夫の足速し  
鯉のぼり小さき喜びの背に躍る

清 水 喜 水  
桑 原 丑 寅  
丸 山 喜 玉

## 佳 作

郭公の声のめぐりて苜摘む  
ミキサーのいちごや朝の陽を密に  
検温器きらめく風に薔薇咲けり  
脱ぎこぼす花の如くに夏ドレス  
竿売りの呼び声芽木の村とおる  
時計屋の時間まちまち春の雨

三 神 衛  
清 水 喜 水  
清 水 喜 水  
清 水 年 江  
内 藤 ふく次  
野 沢 かつ子

## 母子健康手帳交付

### 妊婦健康相談日

七月 二日  
          十六日  
八月 六日  
          二十日  
時間 午前九時～十二時  
持ちもの 印 鑑

## 行政相談



### 相談員

堀之内敏男

昭和町西条四二三三

△開設日毎月第一、第三月曜日

時間 午後一時～午後三時

場所 中央公民館

△相談日以外の相談は、自宅でも申し受けています。

お気軽に、お出掛け下さい。  
相談料は無料です。

## おめでとう



### 出生

古谷 新吉 西条二区  
竹原 元子 西条二区  
功乃 裕樹 河東中島  
柳沢 緑 河東中島

## 昭和五十二年 四月二十日以降 婚姻

河西 勝	西条二区	秋山あすか	父 勇	押 越
遠藤千恵美	西条二区	今村 文子	紀 雄	河 西
志村 千秋	河東中島	野沢 真紀	勝	西条一区
小林 茂子	西条二区	山本絵美里	嘉 彦	河東中島
中島 健一	築地新居	小林 裕一	辰 雄	西条二区
河田あけみ	西条一区	田中 一樹	賢 二	上河東
中橋 博明	西条一区	宮川 由美	征 男	清水新居
高野美つる	西条一区	佐藤 孝行	貞 二	河東中島
深沢 晃	西条二区	中込 裕二	裕	西条一区
梶平 恵子	西条二区	堀口 俊樹	勉	飯 喰
梶原政三	築地新居	小林 綾	三智彦	西条二区
保坂かをる	西条二区	秋山 美穂	石 根	飯 喰
市川 満	河 西	新海 美和	進	押 越
山田哥津与	西条二区	宮内 孝枝	啓 友	西条二区
向山 文明	西条一区	深沢 恵美	一	西条一区
加賀美春江	西条二区	井口友美子	国 明	西条二区
望月 佳記	西条二区	井口 哲也	悟	西条二区
遠藤 和子	西条二区	高野美由紀	公 介	清水新居
		志村なつき	力	河東中島
		滝沢 美帆	隆 幸	西条二区
		春日 宏介	幸 次	西条二区
		志村 晃一	晃	西条二区
		瀬脇 和幸	昭 一	西条二区
		鷹野 直樹	重 直	河東中島