



しょうわ 広報

No. 41

昭和53年3月発行 役場企画室編集



ポカポカ陽気に誘われて…

町の人口	
2月1日現在	
男	3,927人
女	3,961人
計	7,888人
世帯数	2,096戸

—上河東団地遊園地にて—

中 央 道

県内の躍進を担う

昭和インター3月着工

54年度、完成目指す



山あいゆやかなスロープを描く中央道

中央道西宮線は、路線発表以来社会経済の変動が大きく大変遅れていましたが、昨年末から用地交渉も進展し、八〇%強の契約を完了。いよいよ三月より葦崎から昭和インターまでの間が工事着工され、五十四年度末、完成を目指します。また、残る昭和葦沼間は現在設計協議を精力的に進めており、昭和五十六年度末には全線開通となる予定です。

56年度末には全線開通

東京も通勤圏、バスストップ計画も

中央道西宮線は、東京杉並を起点とし、山梨、長野、岐阜の三県をぬけ、小牧で東名高速道路に合流し、兵庫県西宮に至る総延長五四〇キロに及ぶ高速道路で、全線の四六〇キロが完成しております。

県内においては、葦崎～小淵沢間、昨年暮れに大月～勝沼間が開通となるなど、残すは勝沼～葦崎間の盆地内のみとなります。

す。

本町においても、昭和葦沼間(七〇〇m)及びインターチェンジの用地買収が、本年一月に一部を除き契約調印とされ、いよいよ三月より工事が行われていきます。甲府の玄関口となる昭和インターは、総面積十二万平方メートルあまり、県下一となり五十四年度末、完成の予定です。

また、本町地区内の路線総延長は三・三キロ、このうちすでに七〇〇メートルは買収済となっており、昭和葦沼間の残る二・六キロも現在設計協議中で、今年度中に用地買収のみこみです。この路線は七～八メートル位の高さとなり、県道、新県道(現在計画中)が橋りょうとなる他は、すべて土盛りとなります。そして、本地区内路線上には高速バスの発着所も計画されており、一時間三十分で東京と結ばれる予定です。この全線開通は五十六年度末になります。夢のルートとして、本県にとって産業、経済、文化、観光等あらゆる面の受け入れ大動脈として、大きな希望を与える中央道の早期完成は、各方面から期待されています。



中巨摩一帯のゴミを処理する大型処理場の全景 - 玉穂村 -

ゴミ処理場 四月一日オープン

中巨摩地区広域事務組合(敷島を除く十カ町村)を設立して進められてきたゴミ処理場は、玉穂村一丁畑地内に用地を求め総工費十一億二千万円をかけ、工事も順調に進み四月一日より稼働体整に入りまます。

したがって従来の収集方法・収集日程が変わりますが、後日チラシの配布、または部落集會等を利用してくわしく主旨徹底を図る予定です。現在の組合案としては、可燃物、不燃物の収集袋が変わる予定です。

なお、利用者は次の事項を守りご協力下さい。

- 可燃物について
十分水切りをすること。
 - ビン、ガラス類等の危険物は入れないこと。
 - 危険物について
鉄類とガラス類に大別して収集袋に入れること。
- 以上に違反すると収集されませんのでご注意ください。
- また、ゴミ処理場と合わせ同地には、老人福祉センターも同時オープンとなる予定です、その後スポーツ公園の建設も計画されています。



身体障害者相談員に

河西の堀之内熊造氏

身体障害者相談員の任期満了
にともない、新任相談員に、河
西の堀之内熊造氏が知事より委
嘱されました。任期は、昭和五
十二年十月一日と昭和五十四年
九月三十日までとなっています
身体障害者の福祉の増進のた
め積極的な活動を期待します。



県下一の押中グラウンド

近く完成

年々スポーツがさかんになり
シーズンには毎日のようにグラ
ウンドも使用されています。
昨年十月からシーズンオフを
利用し押中グラウンド整備が行わ
れています。石が多くケガをし
やすく、また風が吹くと砂ほこ
りがたち、近所の人達に迷惑を
かけており、第一期工事として
九〇〇万円をかけスプリングラ
ーが設置されました。埋込み三
基、立上り五基が敷設され、一
基あたり毎分千六百リットルの
散水ができ、全面散水も三分
で可能とのことです。十二月ス
プリングラーの敷設の完了とと
もに、現在、整備工事が行われ
ています。グラウンド最良の土を
購入、工費二千八百万円をかけ
三月完成を目指し、着々と工事
が行われています。もうすぐス
ポーツシーズン、このグラウンド
をおおいに使い体力向上に努め
てください。



新しい民生児童委員が決まる

定員十八名

昭和五十二年十二月一日を期
して民生児童委員の全国一斉改
選が行われました。

昭和町の定数は十七名でした
が、今回新たに上河東地区に一
名増員となり十八名となりまし
た。

また久しい間、婦人の民生委
員がありませんでしたが、今回
は婦人民生委員も誕生しました。
民生児童委員は、社会奉仕の
精神をもって、自主的に社会福
祉の増進に努める立場にあり、
その活動は今後の昭和町社会福

ひとまわり大きくなった
押原小学校



七月から工事
が行われていた
押原小学校増築
が、十二月完成
致しました。
延べ増築面積
九百二十三平方

メートル、工事費九千四百万
で三階建てとなり、ひとまわり
大きくくなりました。
年々、児童数も増加傾向にあ
り、今年の入学者数は百三十四
名と過去最高になります。増築
前は、約七〇〇名の収容能力で
したが、増築により
九〇〇名まで可能と
なります。

三階建て
となった
押原小学校

紙漉阿原
窪田喜行 新

河東中島
秋山喜男 新
山本嘉蔵 新
飯喰
興石俊雄 再
河田幸忠 再
飯喰 豊 新

深川市郎 新

築地新居
飯喰 豊 新

河西 眞 再
小宮山 良夫 再
清水新居
保坂正己 再
保坂全一 新

河
相原 豊 新
石原盛之 再
佐野正 再

西条新区
塩田 明 新
三神 衛 再

上河東
井上 亨 再
武田 かねる 新

押越 再
清水匡計 再

(敬称略)

これだけは知っておこう

マイホームをもとめるときは

「自分の家に住みたい」という夢は多くの人が持っていますが、いざ購入した土地に家が建てられない、せっかく建てたのに違法のため撤去しなければならない、税金問題など、マイホームを求めるときにいろいろな問題が出てきます。多額の資金を出し購入する資産、慎重にあたらなければなりません。今月は、これらのことについてとりあげてみました。



改築、増築、新築、家の
設置、浄化槽、尿
確認を得てから

宅地購入や 建築前は 慎重に……

◎ 本町の場合◎

昭和町全域は、甲府都市計画区域内にあって、昭和四十六年四月から市街化区域と市街化調整区域に区分されており、現在でも区域変更はなく、昭和四十六年に設定された区域によって指定されており、市街化調整区域には原則として、土地の購入にも制限があり、家を建て

ることもできません。また、市街化区域においても利用目的によって、地域指定が定められており建築規制があります。さらに、その土地に家を建てる場合、道路の幅員容積率土地に対する建ぺい率、高さ制限、日影規制など基準にあった建物を建てなければならぬことが法令で定められています。



甲府のベットタウンとして、県下でも指折りの人口上昇を続けるわが町。昨年一年間に百八十件もの建築確認申請がなされており、違反建築も後をたちません。家の新築、増築、浄化槽の設置には、建築確認申請書を、役場経由甲府土木事務所へ提出することが義務づけられています。工事着手にさいし確認通知を受けてから工事にとりかかるようにして下さい。なお、違反建築物に対しては工事停止、建物の使用禁止や取り壊しなどの措置がとられます。このようなことにならないよう、事前に役場企画室にご相談を。

登録には 登録免許税が

土地や建物などの不動産を取得すると、所有権の取得などに関する登記をしますが、その登記の際には税金がかかります。これを登録免許税といい、取得した不動産の価格に税率を乗じて税額を算出し、登記の申請の際に納付することになっています。この不動産の価格は、役場税務課に備えられている固定資産税評価額によっています。

おもしな税率は次のとおりです。

- (一)所有権の保存登記：〇・六%
- (二)売買による所有権の移転登記：五・〇%
- (三)相続による所有権の移転登記：〇・六%
- (四)贈与による所有権の移転登記：二・五%

ただし、個人が、居住の目的で、新築した住宅の所有権の保存登記や、住宅を新築した者から購入した新築住宅の所有権の移転登記をする場合、次のイからハまでのすべての要件にあてはまれば、(一)と(二)の税率がいずれも〇・二%と大変低くなります。

- (イ)昭和五十三年三月三十一日までに取得した新築住宅であること。
 - (ロ)新築後一年以内の登記であること。
 - (ハ)その住宅の床面積が百六十五平方メートル以下であること。
- くわしいことは甲府法務局へお問い合わせ下さい。

手付金には ご注意

建売を見に行き、業者から「気に入ったら千円でも払っておけばお得ですよ」などと言われ、気軽に千円を渡して帰ってきて、あとで考えて買うのをやめようと思ひ電話したら、「千円でも手付金の一部だから、解約するなら手付金の全額(たとえば売買代金の二〇%)を払え」とおどされたという話をよくききます。これなどは悪質業者の典型です。こういう業者による被害を防ぐために、手付金の分割払いや、手付金の業者立て替えを、法律で禁止しています。

本来、手付金は売買額の一〇～二〇%がほとんどで、授受されることで契約が成立したことの証拠となるものです。この場合の解約は、買い主は手付金の放棄、売り主は倍額返しが義務づけられています。

土地、建物取得には
不動産取得税が

土地や建物などの不動産を取得したときには、県税である不動産取得税がかかります。この不動産取得税は、不動産の価格に税率(三%)を乗じて算出します。この不動産価格は、やはり税務課固定資産台帳により決まります。

なお、居住の目的で、新築住

宅や土地を取得した場合には、次のような特例があります。

(一)住宅を新築したり、新築住宅を購入した場合には、その不動産価額から三百五十万円が控除されます。

(二)新築住宅用土地を取得した場合には、一定条件の下に、この土地に対する不動産取得税額から、(イ)百五十万円か、(ロ)新築住宅の床面積の二倍の面

積(一戸当り二百平方メートルを限度とする)の土地の価格か、いずれの高い額の三%の税率を乗じた額が控除されます。

くわしいことは中部県税事務所(県庁内)へお問い合わせ下さい。

町税である
固定資産税も

一月一日現在で、土地や建物

の所有権が生じると、町税である固定資産税がかかります。土地に対しては基準評価額があり、それをもとに評価額を出し税率を乗じて税額を算出します。

また建物に対しては、年二回(十月、一月)新築家屋を査定し、国からの評点数をもとに評価額を出します。税率は、土地建物とも同じで一・四%となり

年四回(五、八、十、十二月)

で納税通知書に基づきお支払いしていただきます。

くわしいことは役場税務課にお問い合わせ下さい。

お問い合わせ下さい。



交通災害共済

家族そろって加入を

三月いっぱい加入月間

山梨県町村交通災害共済は、町村住民がわずかな掛金を出し合い、交通事故によって死亡したり、ケガをしたとき、その被災者や家族に見舞金を支給し、少しでも明るい生活を守っていただくために、県内の全町村が一体となって実施している「町村住民のための」相互扶助制度であることは、すでにご承知のことと想います。

年のおり昭和町交通安全委員の会の役員の皆様が訪問することとなり、万一のために家族ぐるみで加入されることを、おすすめします。

なお、共済掛金は年額一人五〇〇円です。

見舞金額	早見表
500円	1名
1,000円	2名
1,500円	3名
2,000円	4名
2,500円	5名
3,000円	6名
3,500円	7名
4,000円	8名
4,500円	9名
5,000円	10名

町村に住み、町村の住民基本台帳に記載してある者、または外国人登録してある者とは、たまたでも加入できません。したがって、本町でも三月いっぱい加入推進月間として、各家庭を例

また、不幸にして交通災害を受けた場合は、役場総務課の交通災害共済係に申し出ていただき、手続きをとっていただくこととおりの等級区分別の見舞金が支払われます。

その他、加入、見舞金請求手

見舞金の額

等級	災害の程度	金額	注 意
1	死 亡	100万円 世帯主 50万円 その他	交通事故証明書(自動車 交通安全センター発 行)が必要。 同上 又は町 村長の 確認書 が必要 です。
2	全治6ヵ月以上の傷害	14万円	
3	全治3ヵ月以上6ヵ月未満の傷害	7万円	
4	全治2ヵ月以上3ヵ月未満の傷害	4万5千円	
5	全治1ヵ月以上2ヵ月未満の傷害	3万円	
6	全治2週間以上1ヵ月未満の傷害	1万5千円	
7	全治1週間以上2週間未満の傷害	1万円	

死亡見舞金は即日支給もできます。

統等のくわしいことは、役場総務課交通災害共済係(電話二二一一番)にお問い合わせ下さい。

国民年金の
かけ金が上がります



4月 月額2730円

国民年金の保険料が四月に、二、二〇〇円から二、七三〇円に引き上げられます。みなさんに負担をおかけ致しますが、国民年金制度の発展のため、ご理解とご協力をお願い致します。私たちの長い一生の間には、予測できない変化が待ち受けています。

国民年金は、このような生活

年々増える受給者にとり年々金額の増大をふまえて、今回の保険料増額となったものです。急激な値上げを防ぐ一つの手段として、将来に向けて一定の計画を立てて、段階的に保険料の引き上げを行っているものです。ご協力をお願い致します。

なお、成人者となりまだ加入のない方は、将来の為に早期加入をおすすめします。

状態の変化に対処するため年金を支給し、所得の保障を行うことを目的としています。この制度は極めて長期間にわたり、保険料の納付と給付を行っており、年金額が物価スライド制を導入している今は、年金額も引き上げられ、障害者や高齢者の生活安定に、大きな役割りを果たしております。



熱心に講義を聞く受講生

住みよく明るい町づくりを目指し

婦人ボランティア学級開催中

著しい社会の変化に対応し、社会福祉の充実を図るためには積極的な公的施設と相まって、民間のボランティア活動育成がさげばれているこのごろです。

本町の場合も、ボランティア活動に対する理解と関心を深めるため、昨年の十二月から三月まで十回にわたって婦人ボランティア学級を開設しております。

この学級はおもに講師による学習を主としており、人として幸福に生きていくことのできる

社会づくりの精神を深めるともに、自己の充実や連体を高め思いやりと福祉の心の土壌をつくることを目的とし、基礎講座を中心に開いています。

三十名余りの学級生は、ボランティアの心をつかもうと、真剣に講義を聞き学習をつづけています。

春は火災の多発期

火災予防運動始まる

二月二十八日から三月十三日まで春の火災予防運動が全国的に展開されます。

春先には火災が多発しやすく昨年度の火災発生状況をみましても、二月から四月の間に発生した火災発生件数は、百三十一件と年間火災発生件数の約三十%にも達しています。

これは、しだいに暖かくなつて火気の使用について気のゆるみとか、空気が乾燥しているうえに強い季節風がふくことが原



119

火事と救急は……

因と考えられます。

これらを出火の原因別に見てみますと、依然としてたばこによる火災が一番多く、次にたき火、火遊び、風呂かまど、こんろなどの順になっており、いずれも取扱いの不注意や不始末によるものです。

ちょっとした心のゆるみから私たちの貴重な財産やかけがえのない人命が失われています。

火の元には十分注意し、火災予防を心がけましょう。

大型店舗進出にともしない

今後の経営方針を研究

中小小売業者

県内各地で大型店舗進出が相次いでおり地元商店主には悩める問題となっている。

ここ数年甲府に近い立地条件から、急激な人口上昇が目だつわが町も、経営規模拡大を計る大型店が三月オープンを目指し現在着々と工事を進めている。



現在、急ピッチで工事が行われ、二条地区内一帯に大型店が二、三軒進出している。



1月31日に行われた入学児童健康診断 一押原小

入学前の児童を持つお母さんへ

幼稚園が「義務教育化」しようとしている昨今ですが、いざ新入学となると、やはり何を準備し、どんなしつけをしてあげばよいか……と心配される家庭もあることでしょう。

学校の先生によっては何もしない「自然児」の方がよいという方もおられますが、少なくとも子どもの精神状態が「離乳」できるようになっていないと、

親も先生もたいへんです。便所へ行くにも、体操着に着がえるのもお母さんがそばにいないと何もできない、不安で泣きたくないのでどうしようもありません。

それからどんな子どもとも仲良く遊べるのが大切です。やたらに人見知りをしたり、むやみにいばって他の子どもをいじめたりでは共同生活にとけ込めません。なるべく子どもも同志で遊ばせ社会性を持たせることが大切です。

また、つい先ごろ行われた健康診断により、病的欠陥の指摘を受けた所は、入学前に治療を済ませ、健康に自信を持って通学できるようにしておきたいものです。

去る一月二十日、大型店舗進出に伴い「今後の零細商業の生きる道」と題し、商工会主催の対応策会が、三浦経営コンサルタントを招き本町中央公民館で行われた。

講演会では、「地域発展に伴い大型店舗進出も当然のこと。これらに対処していくには、大型店の弱点に対応した経営、経営の合理化、商品構成の転換、サービスの向上などを強化していく必要がある」など。また大型店対応策で成功した例なども講演され、地元をはじめ近隣の田富、玉穂の商店主ら約三十名が参加、真剣に耳を傾けていた。

愛育会主催

第四回健康まつり

昭和町母子愛育会主催の第四回健康まつりが、二月五日中央公民館で盛大に開催された。今年のテーマ「地域の健康をめざして」と母と子の健康はま



観覧者にアンケート調査の結果や対策を説明する部落代表

もられているか」と題し、役場、栄養改善推進委員、衛生委員、甲府保健所などの協力を受け、行事の盛り上りを計り、一日住民の健康増進にアドバイスを行った。

式典は午前九時半から始まりよい歯の三歳児表彰などが行われるとともに、各会場もオープン。講堂には、ふだん愛育班員が訪問、常会等の中から地域の問題を見つけ、各部落単位でアンケート調査を行った結果や、対策などをポスター等で展示、おとすれる観覧者に説明が行われた。また、調理室ではおやつ

ら3歳児の歯のフッ素塗布指導など。その他の会場にも、体力、血圧測定、尿検査、悩み

今年度予算によせる

私のひと言

こと相談などのコーナーを設け五〇〇人からの参加者で、一日中会場はにぎわった。



長びく不況による
積極的行政に期待
押越 藤本 洋
(事業主)

毎年、町予算編成の時期になると町行政担当者の政治的手腕を発揮する時だなあと思感します。

特に昨今の「円高不況」「構造不況」の音がマスコミを通じて我々の耳に入る現在では、どのような予算になるのか非常に感心もたれます。不況下での税収入の増加はとも望めないでしょう。かといって地域住民の町行政に対する要望は、年々

増加の一途をたどると思えます。特に、欧米なみになった高齢者の増加をともなう老後福祉の充実、余暇利用による各地域での社会体育スポーツの助成及び施設の充実。また地場産業育成の面からは、工業団地へ工場誘致する際には、町内の中小及び零細企業へ、部品製造などの下請を斡旋できるような企業を誘致してもらいたいものです。

長びく不況に対応できるような予算編成を、町内在住の一住民として望みます。

よみがえったしし舞い

西条二区子どもクラブ

西条二区子どもクラブは、伝統芸能の灯を絶やすなと、数十年前廃止されていたしし舞を復活させた。

て、生活様式も変り、語り継ぎ受け継がれてきた行事や伝統芸能も年々忘れられつつあります。こうしたなかで、子どもクラブの会員より、ふるさと運動の機運が高まり、古者たちの指導を受けながら練習を重ね、事前に各戸よりアンケートを取り、しし舞の披露をした。久しぶりのしし舞復活とあって、区民は大喜び、披露する家庭も一三〇戸を数え大盛況をえた。

若さの秘訣は踊りから 民踊舞踊発表会



くるくる節を披露する中島民踊部

「若さの秘訣は踊りから」と、二月十二日中央公民館において、昭和町民踊舞踊発表会が開催されました。これは、昭和町文化協会と民踊部が主催して、毎年この時期に行っているもので、今年例年のように盛大

に行われました。ふだんは農事に家事にと追われている主婦のみなさんもこの日一日は素晴らしい踊り子さんと化し、日頃の練習の成果を十分発揮し、観客からのたくさん拍手を受けていました。「母ハウスの中で練習しただよ。」とは一部員の弁、民踊部のこれからの活躍が一層期待されるところです。



道祖神前で出発前のしし舞を披露する

翌日はもちつき大会を開き、一八〇名の会員の親睦と連帯感を深めた。

申告はお済みですか・・・

三月十五日は、所得税、個人事業税、町県民税の申告期限です。期日を守って正しく申告して下さい。

◎ 所得税

○ 商工業等の事業所得や家賃など不動産から生ずる所得のある人で、五十二年中の所得の合計と基礎控除や扶養控除などの控除の合計額とを比較して所得額の方が大きい方。
○ 給与所得者で、五十二年中の給与等の収入金額が一千万

期限は三月十五日
円を越えているか、二十万円を越える給与以外の所得がある方。
○ ニヶ所以上から給与収入を得ている方。
また、一月号にて掲載しました事項に概当のある方は、所得税の還付手続をおとり下さい。

所得のあった方。
なお、所得税確定申告を提出した人、給与所得だけで勤務先から役場に給与支払報告書が提出されている人は、申告する必要がありません。

通信制高校生募集

～県立中央高校～
自宅で勉強をし高等学校を卒業できる通信制高校。県立中央高等学校通信制では、五十三年度生徒を下記のとおり募集しています。

(一) 募集人員

普通科 一〇〇名

(二) 募集期間

三月一日～四月三十日

(三) 入学資格

○ 中学校を卒業した者
○ 中学校を卒業した者と同等以上の学力がある者
男女年齢に制限なし

(四) 出願書類

○ 入学願書(県立中央高等学校交付)
○ 卒業見込証明書または卒業証明書(出身中学交付)
○ 成績証明書(出身中学交付)
出願場所
甲府市飯田五丁目六～二

三、山梨県立中央高等学校
校通信制
なお、くわしいことをお聞きになりたい場合は、電話・甲府二六―四四二一へお問い合わせ下さい。

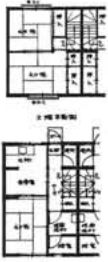
町営住宅入居者募集 案内

町では、昭和五十二年建設の町営住宅六戸の入居者を次の要領により募集いたします。

所在地 昭和町上河東
構造 第一種、簡易耐火二階建
規模 3DK、五八・五九㎡
募集戸数 六戸
家賃(予定) 二万円
募集受付期間及び場所 昭和五十二年三月一日(水)～三月十五日(水) 昭和町役場振興課

階会議室

契約日及び場所 昭和三十二年三月二十九日(水)～三月三十一日(金) 昭和町役場振興課
入居可能日 昭和三十二年四月一日(土)
なお、詳細については昭和町役場振興課建設係にお問い合わせ下さい。



抽せん会及び入居説明会 昭和三十二年三月二十日(月) 午後二時、昭和町中央公民館二

保 健 日 程

- 3月 4日(土) 母子健康手帳交付並びに妊婦相談日
- 3月 7日(火) 妊婦健康教室
- 3月 8日(水) 成人病精密検診
- 3月12日(日) 子宮ガン検診
- 3月14日(木) 二種混合(ジフテリア、破傷風)予防接種
- 3月16日(木) 三歳児健康検診
- 3月17日(金) キッチンカー巡回
- 3月18日(土) 母子健康手帳交付並びに妊婦相談日
- 3月23日(木) 乳児健康相談日
- 3月24日(金) "
- 3月28日(火) 二種混合(ジフテリア、破傷風)予防接種
- 3月29日(水) 乳児健康相談日

おめでとう



昭和三十二年 十二月十日以降

婚 姻

黒田 幸男	築地一区
内藤美恵子	西条一區
白鳥 勝男	西条一區
伊藤千代子	西条一區
高野 知広	西条二區
佐藤 直子	西条二區
佐藤 俊介	押 越
小林 和枝	押 越
久保田芳人	西条一區
東榊美奈子	西条一區

出 生

井沢 浩二	父 賢次	西条一區
滝口 正樹	正良	西条二區
堀野 準一	壽	西条二區
手崎 千春	晴近	上河東
鶴田 正一	章	上河東
上杉 裕久	正名	西条三區
向山 貴晃	晃	西条三區
都築絵里香	勝人	西条二區
鈴木千恵海	耕也	上河東
高橋 雄一	行雄	西条新田
原 史子	光一郎	上河東
小高 呼可	精一	上河東
田中 基博	秀勝	上河東
深沢祐季子	克男	西条一區

今 芳美 西条二區
菅原 洋子 西条二區
名取 勇 河東中島
宮沢美美子 河東中島
山口 豊三 清水新居
相 初江 清水新居