



# しゅうわ 広報

No. 56

昭和 55 年 9 月 1 日発行 役場総務課 編集



8月18日 新庁舎玄関で、登庁前に決意を新たに入居式

## 庁舎完成によせて

昭和町長 石原忠則

急速な都市化の進展に伴い、行政需要も増大し役場は狭隘となり、その都度継ぎ足すなどして応急処置を講じてまいりましたが、旧式で狭く業務にも支障をきたし、引いては町民各位にも不便を与える状態となりましたので、来年迎える町制施行十周年を記念し建設を予定しておりました処、県当局の財政面などの関係からして一年繰り上げ実施のアドバースなどがあり昭和五十四年三月、庁舎新築の意を決し町議会のご賛同を得て、昨年度から継続事業として着工した次第であります。

申すまでもなく新庁舎は住民のためのものであり、民主的運営に適したものでなければなりません。住民サービスの向上を基本に時代に即応して町行政が能率的に処理でき、加えて職員健康や福祉の向上をも考慮した構造、規模を以った建物と致しました。設計に当っては充分なゆとりを持った耐震構造に省エネルギーを配慮し、又将来を考へて一部三階に増築可能な構造となっております。この上は、職員一同いよいよ心を新たに公務員としての自覚に徹し、住民福祉の増進に精励いたしたいと存じます。

関係機関をはじめ皆様方の今後愛らぬご指導、ご協力をお願い申し上げます。ごあいさついたします。

### 町の人口

8月1日現在

男 4,188人

女 4,231人

計 8,419人

世帯数 2,256戸

# 建物 新庁舎

住民サービス向上を—

昭和五十四年八月に庁舎の建築に着手、去る七月二十六日には移転が完了し、二十八日から新庁舎での業務が開始されています。

八月十八日には、二百五十名の来賓、関係者が集まり盛大な竣工式を挙行し完成を祝いました。

新しい庁舎は、中央公民館前の敷地を利用し、耐震構造に消エネルギー、また、将来を考えて一部三階に増築可能な鉄筋鉄骨コンクリート二階建て造りとし、一階カウンタ―ごしに窓口業務をそろえ、行政効率を図りながらより一層の住民サービスを目指してスタートしています。

そこで、今月は新築なった新庁舎の概要を写真等を掲載しながら紹介しましょう。

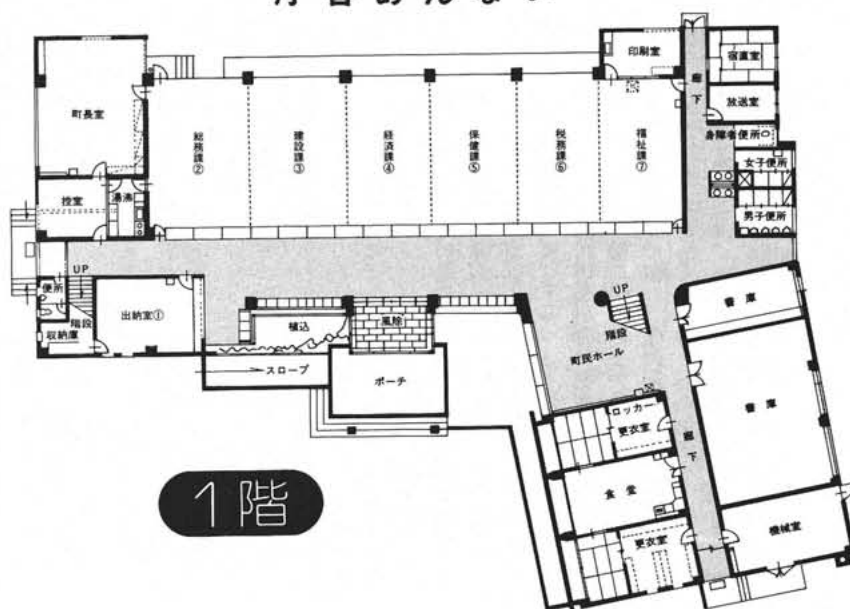


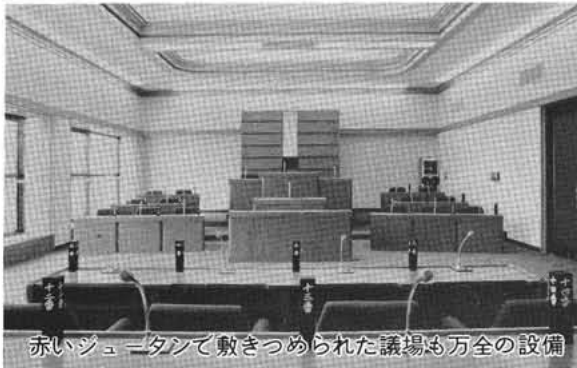
フロアーもスペースがゆったり、窓口業務も一望できる



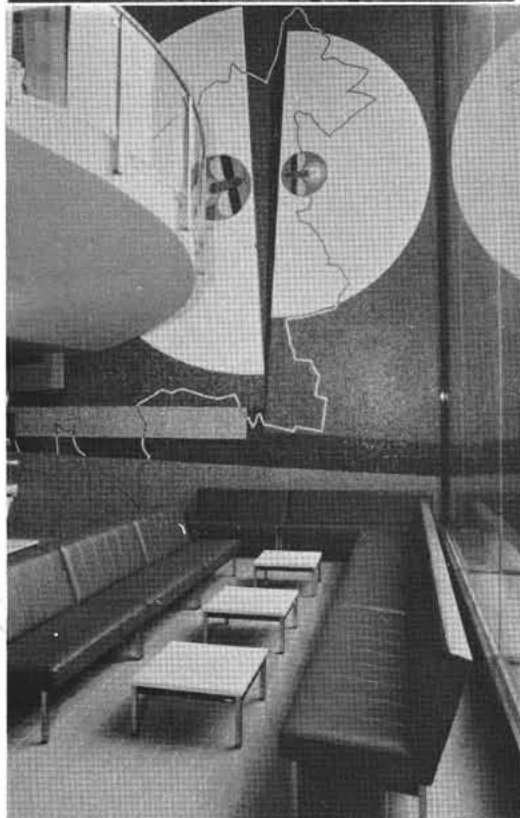
正面玄関には身障者用の車イスを用意

## 庁舎 あんない





赤いジュニタンで敷き詰められた議場も万全の設備

用途に応じて2部屋にも使用できる  
収容人員120名の大会議室

天然記念物に指定されたことのある源氏ポタルをタイルであしらった町民ホールの壁面は、訪れるみなさんの目を引くことでしょう

# しやれた

## —なお—層の

田園都市「昭和」にふさわしい新庁舎は、外壁をレンガタイルで包むシックな建物で、正面には寒椿を植込み、緑がマッチした近代的な庁舎です。

玄関から中に入るとカウンタ―でしきられ、各課窓口が一望できます。フロアーもスペースがゆったり、待ち時間がかかる来庁者のために、テレビを設置した町民ホールを設けるなど配慮されています。ホールの壁面には、国の天然記念物に指定されたことのある源氏ポタルをタイルであしらった、町内図の中央に位置づけ、四季の草花の色あ

いを壁面いっぱいに出し、春夏秋冬を現わしています。

ホールの壁面を觀賞しながら階段を昇りきり、右側の最初に議会事務局、正副議長室、議員控室などが設けられています。

この他二階には、委員会室二部屋、大中小会議室五室、議場などが設けられ、特に、議場は音響効果やボタン操作ひとつで収録やマイクの切換えができるなど、議会運営の円滑化を図るよう最善の工法が用いられています。

一方、身障者の人たちの利用の便を図るため、玄関フロアーに一基車イスを確保したり、専用トイレなどを設けています。

## 工 事 概 要

1	建物の概要	
(1)	構造規模	鉄筋鉄骨コンクリート 2階建
(2)	建築面積	1,189.14 m <sup>2</sup>
(3)	床延面積	2,134.09 m <sup>2</sup> { 1F 1,150.55 m <sup>2</sup> 2F 983.54 m <sup>2</sup>
2	工 期	
起 工		昭和54年8月21日
竣 工		昭和55年6月30日
3	総 事 業 費	
	本体工事費	380,871,000 円
	外構工事費	43,860,000 円
	備 品 等	27,080,000 円
	設計委託料	12,694,000 円
	事 務 費	1,793,000 円
	計	466,218,000 円
4	工事関係者	
	設計管理	馬場建築設計事務所
	施 工	( 本体工事 ) 長田組土木株式会社 ( 電気設備工事 ) 中央電気商会 ( 空調設備工事 ) ㈱日本電管工業

# 少ない掛金で大きな補償

## 農家のみなさん

### 災害に添え共済に加入を

昔から災害は忘れた頃にやってくるといわれたのですが、最近では、世界的気象異変が起きているといわれるとおり、一年中気象災害が起きています。

農家のみなさんが丹精して育てあげた農作物も、いざ災害に見舞われればひとたまりもありません。こんな時農業災害補償制度に加入していれば被害が最少限で済みます。農家のみなさん、農業経営安定のため進んで加入するようお勧め致します。

対象はぶどう・もも・五アール  
施設園芸ニアール以上

農業災害補償制度は、制度創設三十余年を経過し現在に至ります。この間、農業事情等の変化に対応し、対象範囲の拡大、補償の充実等拡大強化が図られてきました。

昭和四十八年には、もも、ぶどうが果樹共済として対象となり、今年で八年目を迎えます。

この果樹共済では、昨年までの色々の被害により四千五百万円が、また、昨年より実施になった園芸施設共済も、百三十万円の共済金を被害農家に支払いがされています。

病虫害や鳥害、火災等は努力

と注意で人為的に防ぐことができますが、自然災害はどうすることもできません。

果樹共済、園芸施設共済等を新種共済といつて、組合では昨年より対象農家のみなさんに加入をお願いしています。ぶどう、もも、五アール以上の栽培農家、施設園芸ニアール以上の方は加入できますので、対象農家全戸が加入されるようお勧め致します。

共済掛金は別表のとおりです。内容等については、農業共済組合（電話〇五五二七六一五四五〇）へ直接か、各部落の共済部長に問い合わせ下さい。

昭和56年度産果樹共済掛金概算表

秋中東部農業共済組合

種類	種類等	品 種	収 穫 共 済		樹 体 共 済	
			10a当り 共済掛金	10a当り 共済掛金	10a当り 共済掛金	10a当り 共済掛金
ぶどう	1 類	デラウエア	340,000円	85,000円	540,000円	45,900円
	2 類	甲ベリオー	330,000	54,450	540,000	45,900
	3 類	オオマズ	530,000	151,050	840,000	71,400
	4 類	ハウス栽培	760,000	125,400	1220,000	103,700
もも	1 類	早生種	280,000	78,400	380,000	20,900
	2 類	中晩生種	290,000	63,800	400,000	22,000

◎ この表は組合の平均ですので農家毎では多少違います。  
尚、掛金は国庫負担半額を差引いた農家負担額です。

## 人 事 異 動

新庁舎移転に伴い、八月一日付で次のとおり人事異動が行われました。

( ) は旧任  
秋山睦夫ー福祉課(税 務)  
長田その子ー税務課(福 祉)  
山下雪江ー経済課(出 納)  
柳沢克子ー出納室(保 健)  
山口均ー保健課(福祉課戸籍)  
山本登美江ー保健課(税 務)  
都築勝人ー福祉課戸籍係(保健)  
依田吉美ー総務課(経 済)  
向山晃一ー税務課(教育委員会)  
田中邦彦ー教育委員会(税務)  
井上みづ江ー税務課(総 務)

## 本年度地籍調査は

### 河東中島・築地地区を実施

国土地調査法に基づく地籍調査は、昨年度実施した飯喰、河西、上河東地内に続き、本年度は河東中島、築地新居、築地新田地内を実施致します。

本年度の現地杭打は、十月二十日頃より実施する予定です。境界紛争や境界のはっきりしない土地については、隣の地主とよく話し合ってから実施します。

よく話し合ってから事前に解決するようにしておいて下さい。この調査がスムーズにできるよう、現地の杭打を実施する前に部落説明会を開催致します。日程は追って通知しますので、地籍調査をご理解願ひ円滑に進めていくため、必ず出席下さいますようご協力をお願いします。

## 年度別実施計画

年度	部 落 名
5 4	飯喰・河西・上河東
5 5	河東中島・築地新居(築地新田含)
5 6	押越・紙漣阿原
5 7	西条二区・西条新田
5 8	西条一区・清水新居

※年度別実施計画を上記のように定めていますが、調査の進行状況により、年度を変更する場合があります。



国勢調査にご協力を  
10月1日

十月一日は、全国一斉に国勢調査が行われます。

この調査は、行政の適切な運営に必要な基礎資料を提供する極めて重要な調査です。

調査票は、調査員が九月二十四日から三十日の間に各家庭を訪問し、お配りします。

記入済みの調査票は、十月一

日から五日までの間にもう一度調査員がお伺いしますので、そのときお渡しください。

なお、調査員がお伺いする時期に留守だったり、直接調査員に提出するのがお困りの方は、早めに国勢調査担当係までご連絡ください。お忙しいとは思いますが御協力をお願いします。



# グラツときてもこれで安心

## 改定された地震保険制度

七月一日から地震保険制度が改定されました。

この改定によって、従来は全損の場合に限られていた保険の支払いが、半損の場合も支払いの対象になったり、保険金額（契約金額）が建物、家財とも引き上げるなど、地震保険の内容はいっそう充実しました。

改定後の地震保険制度のあらましをご紹介します。

### 保険の対象

居住を目的とする建物と、生活に必要な動産（家財）が対象です。

工場、事務所などの建物や商品などは対象外です。

### 補償の範囲

地震保険で補償されるのは、

①地震②噴火、またこれらによる③津波によって建物や家財が火災（延焼損害を含む）、損壊、埋没または流失することによって損害をこうむった場合です。

### 契約方法

地震保険は、単独で契約することはできません。住まいの火災保険と合わせて契約します。

【原則付帯方式】



ただし、地震保険を希望しない場合は、はすすすることができま

す。なお、改定前に契約された地震保険は、対象が建物の場合には、一部の地域を除き、契約変更の手続きをとらないと新しい補償内容は適用されません。

### 保険金額

住まいの火災保険金額（契約金額）に対して、三〇～五〇％の範囲内となっています。

ただし、他の地震保険と合算して、建物一千万円、家財五百万円が限度です。

### 損害の査定

【全損とは】

建物Ⅰ①基礎、屋根、軸組、外壁など主要構造部の損害額が、その建物の時価の五〇％以上になった場合。

②焼失、流失した部分の床面積

が、その建物の延べ床面積の七〇％以上になった場合

家財Ⅱ損害額が、家財の時価の八〇％以上になった場合

全損

半損

【半損とは】

建物Ⅰ①主要構造部の損害額が、その建物の時価の二〇％以上五〇％未満になった場合

②焼失、流失した部分の床面積が、その建物の延べ床面積の二〇％以上七〇％未満になった場合

### 保険金の支払い

【建物】

①全損となった場合Ⅱ建物の地震保険金額の全額

②半損となった場合Ⅱ建物の地震保険金額の五〇％

【家財】

①全損となった場合Ⅱ家財の地震保険金額の全額

②収容する建物が全損または半損となった場合Ⅱ家財の地震保険金額の一〇％

### 保険料率

地震保険の保険料率は、建物と家財とは別建てで、それぞれ所在地域、建物の構造別に区分されています。

### 引き受け制限

地震災害の警戒宣言が発せられた後は、その地域に所在する建物や家財についての新規契約、保険金額の増額はできません。ただし、警戒宣言発令中に満期となる場合は、同じ契約内容で保険金額を増額しなければ、継続して契約できます。

### 大規模地震②

デマにまどわされず  
慎重な行動を...

県・市町村には警戒本部が設置されます。それと同時に、あらゆる報道機関を通して情報が伝達されます。本町においては、広報車部、落路機等を通して、適確な情報をみなさんにお知らせします。デマにまよわされず慎重な行動をとりましょう。

# まだ少ない!!

## シートベルト・ヘルメット着用者

### 町女性ドライバーが調査

町女性ドライバーの会では、夏の交通安全週間中の八月一日、県道一甲府市川大門線の河東中島四ツ角で、シートベルトの着用車両、二輪車のヘルメット使用台数等のチェックをするともに、会員さんたちの手で造りあげた造花を通過車両一台一台に手渡し、安全運転の呼びかけをしました。

ヘルメット着用五六、六%、六十四台という結果がでました。シートベルトの一般道路での使用者はまだまだ少なく、ちょっとした距離で面倒だし、スピードも遅い安全だろうというといった考え方があろうようです。一方ヘルメット着用者はだいぶ増えてきているというものの、まだ半数以上がつけていません。

当日、午前七時三十分から一時間通過した車両台数は、普通車千四十二台、二輪車百十台で、このうちシートベルト着用車両は一〇、八%、百十三台、

シートベルト・ヘルメットの着用は「身体の安全保護」にあることはいまでもありません。安全へのパスポート「必ず着用するよう心がけましょう。」

台にも及びました。

## 町内清掃の奉仕活動

### 町スポーツ少年団

サッカー、野球、バレーボールの町スポーツ少年、少女団員は、八月十日朝六時から各地域に別れ、町内の幹線道路脇のあき缶拾いや、常永駅、国母駅構内の清掃をしました。



国母駅構内の清掃に精出す団員たち



通過車両に安全運転の呼びかけをする会員さん

## 男子は上河東一区 女子は西条二区に栄冠

### 子どもクラブ球技大会

夏休み入りしたばかりの七月二十九日、第七回町内子どもクラブ球技大会が押原小学校を会場に開催されました。

男子はソフトボール、女子はバレーボールに別れ好試合が展開されました。

一方応援も、子どもたちの活躍を一目見ようと会場にかけつけたお父さんお母さんたちがたいへんな熱の入れよう、時どき飛び出す珍プレー好プレーに、また小さな体に大きなグロブを持った子どもたちの動作に、会場は大きな歓声でにぎわっていました。

### 総合七位

#### 第三十一回郡体育祭

去る七月二十七日、甲西町を主会場として第三十一回郡体育祭が行われ、本町からも、十七種目二百五十名の選手団を派遣しました。

当日は、甲西町の甲西中・大明小学校グラウンドで開会式が行われた後、種目別に各会場にわかれて、熱戦が展開されました。四十歳台砲丸投げで田中満(築地)さん、五十歳以上水泳で

桑原丑寅(清水)さん、銃剣道個人で石原保夫(押越)さんが見事優勝したのをはじめ、各競技・各種目でも左記のとおり上位入賞を果たしました。

総合優勝は、各競技むらなく得点した竜王町が優勝、本町は七位という結果でした。

優勝 ハンドボール・銃剣道  
準優勝 クレー射撃・体操

### 県下で三位

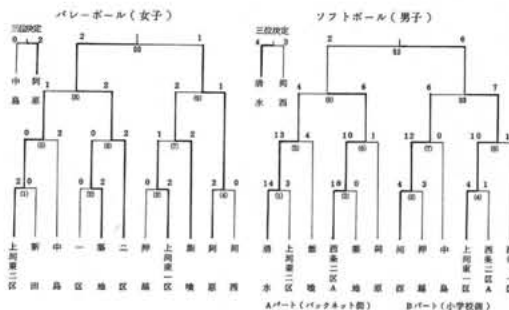
#### 一般男子ソフトボール

第一回市町村対抗一般男子ソフトボール大会が、六月十八日から県営緑ヶ丘球場で開催されました。

出場した本町チームは、中富、飯沢、石和町の強敵を下し、準決勝まで駒を進め、塩山市と対戦惜しくも敗れましたが、先頃の壮年男子三位入賞、また今回一般男子が三位と、県下ソフトボール昭和の名を広めました。

#### 出場選手(敬称略)

監督 藤本洋 主将 山田昇  
コーチ 河田久男 選手 勝村武 加藤孝道 石原保夫 梶原幸雄 有賀美仁 中村美智夫 神戸哲雄 笹本久弘 黒田幸雄 向山晃 武井幸四郎 小山邦夫 長田実 深沢克男 深川謹一 清水博久 志村力



## 町内 探究

旧駿州往還(みのぶみち)  
と地蔵菩薩

郷土研究部長 雨宮侑弐

甲府市相生一丁目に次の様な石の道標がある。一面に南・みのぶみち、他の面に西・しんしうみち、裏面には「ここは往昔より信濃路と河内路との分岐点なり、古くより旅人にそれを知らせし道標ありしが、太平洋戦争の末期における甲府大空襲により消滅せり、町の歴史を語る道標の失はれたるを深く惜しみ、時あたかも泉町土地区画整理の大事業が完成せるを記念して、本町町民が此処に復元再建して、信州往還の昔を偲ぶよすがとせるものなり。泉町町民一同・昭和五十年四月一日泉町土地区画整理事業完成記念」としてある。



駿州往還(みのぶみち)と鎌倉に通じる道路の分岐点の道標としてたてられたと思われる棹地蔵

河内路は駿州往還とも称し、甲斐国志に「本州九筋ヨリ他州へ達スル道路九条アリ皆路首ヲ酒折ニ起スー中路一南面シテ前ニ在ル三路ヲ若彦路・中道・河内路ト云凡此路スデニ属スル村里ヲ中郡ト称セリー中路一以上九条ハ皆古道ナリ」としている。其の後武田信虎が石和からつつじヶ崎の館に居を移し、甲斐の政治の中心は旧相川村になり、駿州往還は古府を発し、上府中から西条・河東中島の南部を過ぎて旧小井川を経て身延に至る第二次河内路(みのぶみち)が出来たのである。明治九年に完成した新駿州往還(現在の主要

地方道甲府市川大門線・単に県道とも新道ともいう)により従来の駿州往還(みのぶみち)は旧道として次第に廃れたが、近時町道一号線として市街化がすみ急速に発展した。

昔は旅をするのに乗物もなく、いろいろ難儀が多かったので、神仏の力に頼って道中無事を願う心から、主要道路に沿って地藏や観世音を祭った。前身にも記したように道祖神も旅人の安全を護り、悪疫等が村に入らないよう道路の辻、村境、峠などに祭られた。この「みのぶみち」にも地藏尊や道祖神等が祭られたが、道路の改修拡張等によつて移転し、僅かに西条二区下切の楠地蔵と丸石道祖神、河東中島と玉穂村井ノ口との境にある棹地蔵等にすぎない。

地藏菩薩(地藏・地藏尊・地藏さまともいう)とは日本国語大辞典によると「六道の一切衆生の苦を除き福利を与えることを願いとす菩薩、また、特に地獄の衆生を教化し、代受苦の菩薩とされるが、俗言では小児の成長を守り、もし夭折した時はその死後を救い取ると信じられ尊崇された。密教では菩薩形にあらわれるが普通には頭をまるめた僧形で、宝珠を持ち、平安中期以降は宝珠と錫杖を持つ

姿が一般化し、多く石に刻まれて路傍に建てられ、民衆とのつながりが強まった。その救いはたらきや、霊験・形、置かれた地名などによって、親子地藏・腹帯地藏・雨降地藏・お初地藏・とけぬき地藏・延命地藏などの名がある「後略」としている。

西条の楠地蔵は戦国以前の被害によって、上流から楠と共に当地へ流れついたものを祭り、楠を神体として崇めてきたが、いまは僅かの楠が残りに約三十年位前から石材を以て之に代え、丸石道祖神の側に祭つてある。

河東中島の棹地蔵は岩波国語辞典により棹とは「竹の枝や葉を取つて細長い棒とし、種々の用に使うもの(旗・物干し・棒さおに形が似ているもの(水底につっぱって舟を進める長い棒・さおばかりのさお・たんす・長持などにさしてかつぐ棒等「後略」とあるが、本地蔵は太さも同じや四角張った石が地上約一メートル余になつてゐる為棹といふのだからか。又地蔵は道祖神信仰と結びつき、村の境や辻に建てられるようになった事もあって、河東中島と井ノ口との村境に建てられたものか、又右・駿州往還(みのぶみち)左は紙漉阿原から鎌田郷一円の

道路に通ずる為、道標として建てたものか分明でないが、石を棹の様にたてて祭り旅人がこれを崇め旅の安全を祈つたものであろう。旧駿州往還の甲斐国志という古道の跡は、今は見出し難いが、その往時を物語るものとしての棹地蔵は、数百年の由緒があるものと思われるので、大切にしなければならぬと思う。

## 町民俳句

新涼や 誰より伸びし子の背丈 伊藤 春江  
新涼や きりりと結ぶ 帯青く 井上まさ江  
ぬり終えし壁に新涼の風わたる 磯部 信与  
新涼のブルーサイドは広びろと 桑原 丑寅  
新涼の 空ゆるやかに 鷺真日  
鮎をささげ新涼の墓掃き浄よめ 河田 好子  
新涼や 軽く手を振り別れけり 清水 喜水  
業終えて 発汗の身に 涼新に 興石さむ代  
新涼や早朝のマイク 澄み通る 上田 栄月  
新涼の 風にとぎれし立ち話 中沢 静代  
精霊を 流し新涼の 面を渡る 内藤ふく次  
高野 久枝

≡ 不用犬收集日 ≡

実施日時 9月5日(金) 午前10時

場所 旧役場前

※収集車が来るまで飼主の方もいっしょにいて下さい。

登録のしている犬は役場保健課に連絡して下さい。

== 安産教室 ==

実施日時 9月16日(火) 午前10時30分～  
22日(火)  
29日(月) 午後4時

場 所 中央公民館 和室

..... 乳児健康相談 .....

実施日時及び場所

実施月日	受付時間	該 当 児	場 所
9月17日(水)	午後1時30分	9・12か月児	中 央
18日(木)	～ 2時	3・6か月児	公民館

携行品 母子健康手帳

◇◇◇◇ 母子手帳交付 ◇◇◇◇

実施日時 9月6日(土)  
20日(土) } 午前9時～11時30分

場 所 中央公民館

予 防 接 種

日 程	内 容	該 当 児	場所
9月2日	ツベルクリン	昭和54年4月1日～昭和55年3月31日までの出生児	中央公民館  午前十二時～午後二時
9月4日	B C D 接 種	9月2日のツベルクリン判定をし、陰性者全員実施	
9月9日	3種混合（2期）	昭和50年4月1日～昭和51年12月31日までの出生児で第1期（3回）を終了している人	
9月11日	3種混合（1回）	昭和52年1月1日～昭和53年2月28日までの出生児で未接種の人 昭和53年3月1日～昭和53年8月31日までの出生児	

携行品 母子健康手帳

◆◆◆ 3 歲 兒 健 診 ◆◆◆

実施日時 9月25日(木) 午後1時～2時

場 所 中央公民館

※対象者には追って詳しく連絡致します。

昭和五十五年六月七日以降

氏名	住所
小尾 新治	押 越
内藤千恵子	
佐藤 恒久	
志村 一子	西条新田

出生

氏名	父の名	住所
佃 健太郎	健志	西条二区

おめで とう



新海田美子	馬場直人	興石芳樹	秋山富美子	吉本久美子	佐藤賢	中村真弓	窪田恵	嶋津範香	小林義典	鷹野理恵	中沢孝昭	笹本和弘	小林茂樹	磯部有紀子	大森樹	滝口和弘	石川満	小倉幸彦	村松有紀	小林隼也	浅川優一
進	栄	芳男	四郎	和幸	一彦	美智夫	正次	文範	勝典	和一	孝造	久弘	昇	祐之	千尋	正良	孝則	秀樹	満	二三男	正道
押越	上河東	西条二区	西条二区	西条二区	西条二区	西条一区	西条一区	西条一区	西条二区	上河東	築地新居	飯喰	上河東	築地新居	西条二区	西条二区	西条二区	西条二区	西条二区	上河東	西条二区

## 可燃物・不燃物収集日

日 程	曜日	内 容	地 区
9月 1日	月	もえる物	全 地 区
3日	水	ガラス類	〃
4日	木	もえる物	〃
8日	月	〃	〃
11日	木	〃	〃
16日	火	〃	〃
17日	水	金属 類	西条地区
18日	木	もえる物	全 地 区
19日	金	金属 類	押原・常永
22日	月	もえる物	全 地 区
25日	木	〃	〃
29日	月	〃	〃