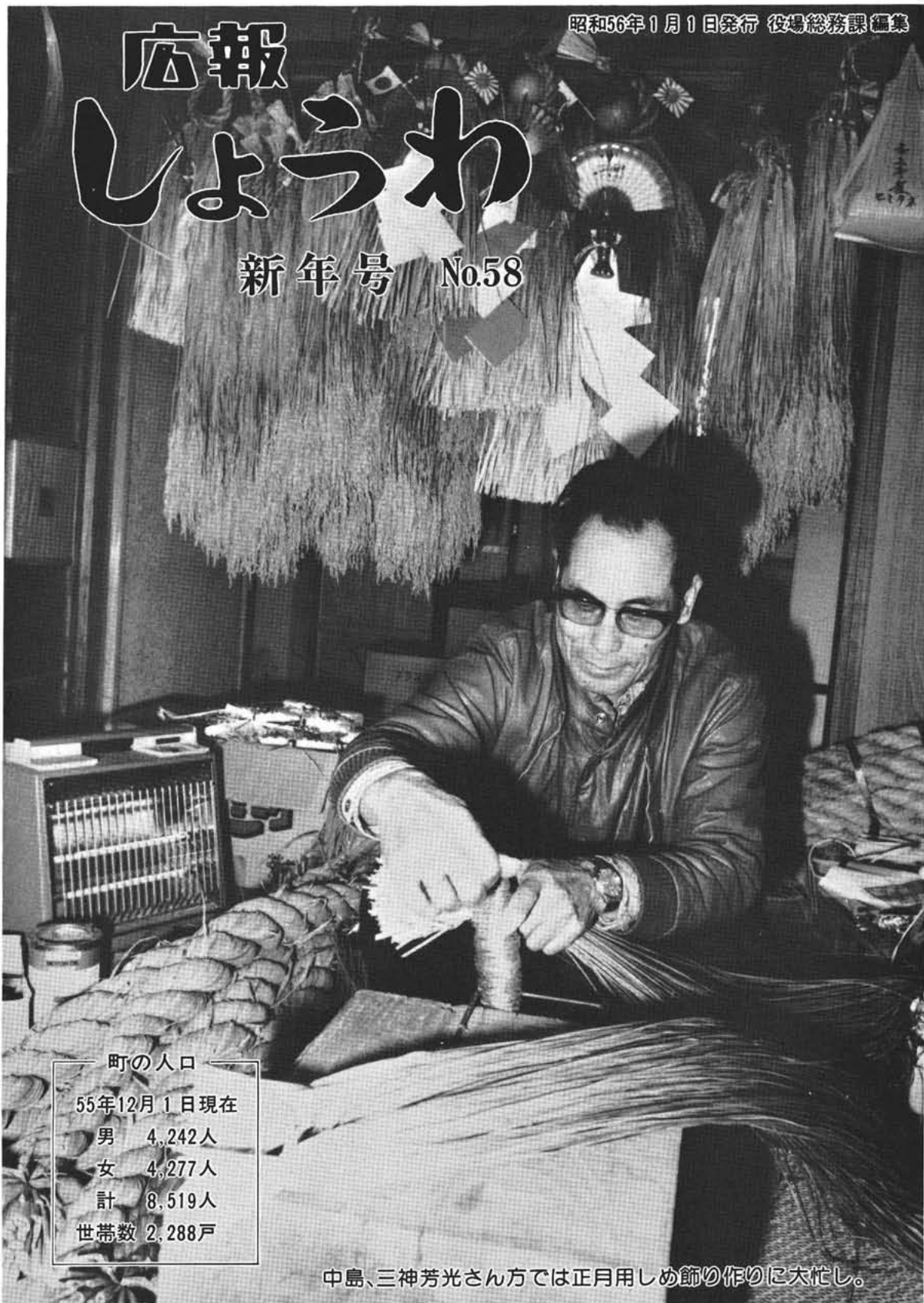


昭和56年1月1日発行 役場総務課 編集

# 広報 しょうわ

新年号 No.58



町の人口	
55年12月1日現在	
男	4,242人
女	4,277人
計	8,519人
世帯数	2,288戸

中島、三神芳光さん方では正月用しめ飾り作りに大忙し。

今年には国際障害者年。また、本町は記念すべき町制施行十周年を迎えます。ここ数年都市化に伴い、かつてなかった新しい問題が次々と生まれています。そして、これから先さらに飛躍的発展が期待される本町にとって、新たな目標を目指して町の礎を築かなければなりません。今号では、それぞれの立場の方々からご意見をお寄せいただきました。

## 現在にマッチした ふるさとづくりを



昭和町長 石原 忠 則

輝かしい新春を寿ぎ、謹んで新年の御挨拶を申し上げます。先ず皆様の御健康と御一家の御繁栄をお祈りいたします。

今年には我が町も町政を施行してから十周年を迎えます。その間幸い順調な発展を続けてまいり、昨年実施の国勢調査における概数では、二、四四二世帯、八、七五一人となり、町政移行時の一、三六八戸、五、六六二人に比べ五五〇の人口増加となっております。

町政の主なもの挙げましたも、工業関係では国母工業団地に引き続き釜無工業団地にも企業が立地され、テルモ機、機キトー、釜無金属工業団地協同組

合、機浅川製作所、明和産業機の入居が決り総面積六五万平方メートル中一区画を残すのみ程んどが売渡され、金属工業協同組合は操業の運びとなっております。

道路は幹線として中央高速道甲府昭和インターの開通、昭和バイパスの二瀬川までの工事施行、都市街路では相生二丁目飯喰線、古府中環状浅原橋線、塩部町開国橋線の用地買収或は一部工事中など完成部分は驚く程立派な道路となっております。

中小河原築地新居線、田富町敷島線も他町村分の工事が進められて居り、これらの幹線工事を進めると共に町としての街路、町道の新設改良が実施されております。

文教施設関係も中学校の整備を終えた処で、児童・生徒の数は増え続け、小学生八八〇名、中学生三七五名となり校舎の新

増築を要するようになりました。山梨医科大学も昨年四月に開校、十一月には付属病棟の建設地鎮祭も行われ、五十八年には地域医療の一翼を担われることになりました。

環境衛生、公害防止施設であるし尿、ゴミ、不焼物処理場も建設され、老人福祉センター、役場庁舎の完成など都市化に伴う諸施策も進められております。

ここに町政移行十周年を迎えてより一層の飛躍発展を図るよう記念行事も盛会に行うべく、町民憲章、町歌、キャッチフレーズの制定、第二小学校用地の取得及び施設の整備、六十一年国体の準備などを計画しております。また、検討してまいりました「ふるさとづくり」運動を福祉の町づくりを含めて取り組んでまいり、町民の総意を結果した町づくり、在住の人も、新たに住居を構えられた人も、農家も商人もサラリーマンも共に力を合わせて明るい住みよい町づくりを進め、時代に即応した現在感覚にマッチした「ふるさと」を築き上げていきたいと思

います。  
年頭に当り所感の一端を述べて町政進展のために本年も最善の努力を致すことを誓うと共に、皆様の変わらぬ御理解と御協力を

お願い申上げる次第であります。昭和町の限りなき隆盛と町民各

## 議会一丸で 住みよい町づくりを



町議会議員 小沢 弘

謹んで昭和五十六年の新春を寿ぎ、町民各位の御健勝を心からお祈り申し上げます。

私共議会の中で、いつも町民各位と共に生きるという事を念頭におき、町政発展のため、微力ではありますが精一杯の努力を傾注いたしております。国会も町会もその職責の重大性においては少しも変らないと考え、それに立脚して、議員各位ともども町民の生活、福祉向上のため頑張っております。

賢明なる皆さん、人間は夢を持たなければなりません。消極的だと世の進歩からとり残されていくばかりです。計画を立て全力を傾注、積極的に行えば必ず完成するものです。要は情熱と行動力を持つということです。さて、昨年は町のシンボル、長年の夢でありました新庁舎も立派に竣工いたしました。この

位の御多幸をお祈りいたしました。新年の御挨拶といたします。

近代的設備を一層機能的に活用し、住民サービスに県下に誇れる昭和町として、発展されることを確信いたすのであります。また、中央道昭和インターの完成、国母、釜無工業団地への松下電器産業の工場建設着手、大手企業のテルモ、キトー等の入居も決定され、今後の飛躍発展の礎が着々と進んでおります。

本年は、町制施行十周年の記念すべき年であります。この一節を区切りに、明日の希望に向けて大きく飛躍すべく、昭和バイパスの完成促進と共に付随する道路網、教育関係の整備等、山積する諸問題解決に、議会一丸となり、住みよい町づくりのため、町民各位の英知の声を聞きながら一層の努力をいたす所存であります。

どうか皆さん、新年にあたって心を新たにひきしめまして、町政発展のためご努力、御協力をいただけることを祈念し、健康で幸せ多きことを願う年頭のあいさつといたします。

# 目標の一つ一つを結実し レベルの高い昭和教育



町教育委員長 山本 岑  
委員長 長

希望も新たに御家族御一同様に於かれましては、健やかなうちに新年を迎えた事と存じ、謹しんで御祝詞を申し上げます。

私共教育委員一同、昨年の歩みを顧み反省すべき点は大いに反省し、移り行く町教育行政の一翼を仰せつかっている以上新春と共に意を新たにし、身心を傾注し御奉仕させていただきます所存で御座居ます。

教育は生涯教育であり、過去を振り返りながら日日前進する心構えが肝要である事は言を待ちませんが、昔日と異なり、現在の如く過速に進む文化社会の中であって、心の文化が遅退していかないだろうかとの反省をもちた時否定出来ない面も有ろうかと存じます。社会倫理の低下を向上する為に、本年度も行政当局に種々御配慮をいたたく面も数多くあると思いますが御協力をいただき、町民総参加のもとに町民憲章や町歌も選定を見る

事と思ひ、それを支柱にした行政の一翼を担う為家庭教育や学校教育に目を注ぐ事は論を待ちませんが、主として社会教育に

重点を於て昭和教育の充実と浄化を図ってゆきたい所存で御座居ます。町民一人一人が手を繋いで信頼と包容により、心の交流を図る事こそその基点となるものではないでしょうか。明るい町づくりこそ県の提唱するふる里づくりの道しるべであると思ひます。

そんな意義からもこの道の指導者とも深交をかわし、御意見を拝聴しながら委員会の使命と権威をそこなう事なく、首長はじめ議員各位の御意見拝聴の中から歩道を進めて行きたいと思つて居ります。

中央高速自動車道や昭和バイパスの完成を目前にひかえ、著しい変化が訪れ様との町施設下にあつて教育に対する抱負も無限であります。目標の一つ一つを結実して委員諸氏と五身一体となつて、微力を尽し町教育の進展の為英智を傾け頑張り技巧所存です。町民各位の御指摘

を願ひ、その中から自から途が開かれる事と存じ、母町愛による教育に関心をお寄せいただきレベルの向上を図りたい一念で一杯です。どうかこの意を御汲み取りの上、温情ある鞭を打っていただきたくくれぐれも御願

## みんなが平等に 暮らせる社会づくりを



町身障者福祉協議会 会長 井口 威

一という数字はなにか新しい響きを感じさせる。

その八十一年が明けた。

昭和町の身障福祉会が発足して二十数年になる。その長い歴史をふり返つて見ると誠に感慨無量である。当時は障害者自身も会員とは名ばかりで、会合にも参加しないという状態であつた。時代は変り、現代においては福祉を考えなければ行政は行われぬような重大な課題となつてきた。

今年には国際障害者年でもあり、これに対する施策も考え出されることと思う。我々障害者もこれに対応する心が必要である。また今年、昭和町に於

いするとともに、挙町一致で御指導を願ひ、昭和教育の充実を見ると同時に新年に於ける町民各位の夢が大きく結実され御降昌されるよう御祈年し、よろしく御支援の程を御願ひ致し迎年の御挨拶と致します。

ではふるさとづくりと共に福祉の町づくりの指定を受け、本格的に福祉に取り組まなくてはならない。この行政の中へ障害者自身が飛びこんで、自分の力で生きがいある生活を切り開くよう努力されたい。

近年障害者のスポーツも非常に盛んになっている。ソフトボールに於ては、那県関東ブロックと段階ごとに大会が行われ熱戦が展開されている。昭和からも二、三の者に出場してもらつた。町内だけのソフト大会が出来得るよう愛好者が増えたらと思うが、まだそれまでにはほど遠い、なんとかして育成したいものだ。

六十一年の山梨国体のあと、同会場を借りて障害者の国体を開催することになっている。山梨の選手は全国でも優秀で最右

翼である。毎年金銀メダルを十個以上獲得している。山梨身障者団体には、昭和からも一人くらい選手を出したいものだそんな夢を見ている。

障害者のスポーツは、勝負ということも考えなくてはならないが、それ以上に、義足でも片腕でもやれば出来得るといふ精神力と身体はどこかに芽をふいてる可能性の発見にあると思う、それが障害者の生きぬく力につながるのだ。今年にはゲートボールを取り入れ大会をしたい、車イスの者にも参加できるので、一級から六級まで全員楽しめると思う。それを機会に他のスポーツへの関心を深めてもらい育成したい。

私達にはお互に力をあわせるために交流が必要である。そんな意味で毎年見学と交流集会を開催している。参加者も年ごとに増えている。今年はずばらしい集会をしてみたい。

障害者の生きがいと夢を育てるために、レジャーを基本において、その中から一つでもいい身になるものを心に残してもらいたい、それが私の持論である。

新しい年を迎えるにあたり、障害者の皆さんがすべての会合に進んで参加してもらえらることを望んでやまない。



# 昭和町は八、七五一人

## 国勢調査

昭和五十五年十月一日で実施した国勢調査に際しましては、みなさんの御協力をいただき無事終了することができました。調査結果の詳細内容については、現在総理府統計局で集計中ですが、とりあえず県において集計した男女別人口概数及び世帯概数を公表しましょう。

### 増加率県下で三位

今回の国勢調査の結果、本県の人口は八十万四、二七二人（うち男三十九万、六四五人、女四十一万二、六二七人）となり、昭和三十年以来二十五ぶり八十万台の万台を越えました。県内で最も高い人口増加率は竜王町で四十二・九%、次いで田富町の三十五・四%、三番目に本町の二十五%、以下玉穂、敷島の順で、上位は甲府市周辺

町村が占めています。

増加率三位にランクされた本

町は、人口八、七五一人（五十

年国調七、〇〇〇人）で住民基

本台帳登録人口より二四九人多

く、また世帯数においても二、

四四二戸、六九世帯多くなつて

います。

住民基本台帳登録人口と大き

な開きがあるのは、中央道工事

や大手企業の建設に伴う、單身

赴任者等の関係が大きな要因と

思われます。

### 「家庭の日」作文・ポスター募集

青少年のための山梨県民会議では、毎月第一日曜日の「家庭の日」をテーマに、次の要領で作品を募集致します。

#### 募集要項

- ① 明るい家庭づくりの実践例やあり方、及び指導推進の実例等で題名は自由、四百字詰原稿用紙5枚以内。
- ② ポスターについては、明るい家庭づくりを推進するよう毎月の第一日曜日を「家庭の日」として必ず入れること。いずれも小、中、高校生、一般を対象切りは1月20日。くわしくは、青少年のための昭和町民会議電話4690番まで問い合せ下さい。



### 士 理 税 に 注 意

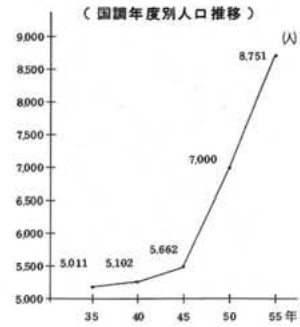
いよいよ確定申告の時期が近づいてきました、申告の準備はいかがでしょうか。所得税の確定申告と納税は、二月十六日から三月十五日までです。

**還付の申告は早めに**

源泉徴収された税金や予定納税をした税金が納め過ぎになっている人は、確定申告をして税金の還付を受けて下さい。特に

## 確定申告の準備を

### 二月十六日～三月十五日



## 落し物

八月中旬頃、役場出納室前にオパール指環が落ちていました。落した方は出納室までご連絡下さい。

## 福祉向上に 大きな期待 二十名の民生委員決定

昭和五十五年十二月一日を期して民生児童委員に次の方々を改選されました。

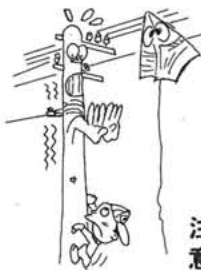
民生児童委員は、社会奉仕の精神をもって自主的に社会福祉の増進に努める立場にあり、その活動は今後の昭和町社会福祉の向上に大きな期待がかけられています。

#### (敬称略)

- 深川一郎(一区)、河西真、高野太一郎、井口金夫(二区)、保坂正己、保坂全一(清水)、塚原省三(新田)、功刀益雄、上杉章臣(押越)、窪田博次、河田実(阿原)、永井保司、塚田大(中島)、河田幸忠、磯部富雄(築地)、磯部久吉(飯喰)、萩原貞夫、松田寿広(河西)、武田かほる、見上はな江(上河東)

### たごあげ遊びに

注意



税金の還付を受けるための申告は、確定申告の受付開始の二月十六日より前でも受け付けます。早く申告すれば税金の還付も早く受けられます。どうぞお早めに。



町内 探究

開発の終点

郷土研究部員 柳沢 八十一



墓地の形態も時代の流れて変わりつつある

去る十月一日施行された国勢調査によると、昭和町は竜王、田富について、県下で人口増加町村の三位にランクされている。調査から調査までの五年間に二十多を越えているのである。公営住宅の他は、最近の新入居者は土地を求め、家を建てての入居が大部分であるから、いわゆる昭和町が住みよい土地として、その土地に「骨を埋める覚悟」で移り住んで来ただろうと思われる人が大部いる筈であ

る。そして、中央高速自動車道が全線開通して、六十一年国体が開かれる頃までが、そのピークとなるのではないだろうか。昔から現在までは町の玄関は鉄道の駅であるとされていた。国鉄はなれなどと言いつつ、マイカー時代などと言う今日の様子からして、町の玄関はこれからインターチェンジとなると推察してもよいかも知れない。人も物資も駅を通して流通するより、道路を車を使って流通する方が既に遙かに多いと思われるからである。甲府昭和インターは正に県都の玄関である。

こうした開発という変貌の経過のなかで、先刻言った昭和の土地に骨を埋めると言った覚悟の実行がいちばん遅く訪れるのは白明の理であろう。人口急増がもたらすものは住宅の増加、公共施設の急激な対応、産業、工業等々の変化振興などが伴い町は活気にあふれる。その活気は息吹となる。その息吹は移り住む人達の内容が若者にしめられ

れているからである。新興都市は平均年齢にして若者の比率が高い。過疎地ほど高齢化が高い。骨を埋めるといふ人生の終の極みを昭和に求めると言っても、若者達は未だ夢がいっぱいである。喜怒哀楽の人生峠もそびえていて死も墓場もその向うに隠れてしまっている。だが、いつかは確実にその時は来る。心がけのよい人は早いうちから墓地を手に入れるのもあろうが、大体開発のいちばん終りになってその必要が生じるのもたしかである。



将来は県都甲府の玄関口に

いま、町に墓のある所といえは寺の共同墓地である。死後も昭和の土に納まる永遠の眠りの場こそ墓以外にない。この覚悟を持った町民こそが、深い意味での昭和町民であり、ほんとうの連帯感であろう。寺の檀下が増え、墓地取得のラッシュがやがて訪れる。国民感情の流れから見て、大部分の人々は仏式による墓を求めるであろうが、この頃では霊園墓地という寺に属さない「墓」が普及し出している。寺の共同墓地の狭隘という理由だと思われるのだが、本来は西欧諸国にある「墓地」の影響がその発想にあるのだと思う。いづれの宗教宗派にも属さない、骨を埋め、墓を据え、花をあげ、水を線香を立てるための墓地、墓、その中には故人の指標とし、故人の霊の象徴としての形態を自由に選べる世界がある。霊園と言わず従来の中にもその現象はすで見られる。縦型の墓石、横型の石、横文字、法名でない俗名の氏名などなど。やがて昭和町にも開発の所産として、さき

町／民／俳／句

十二月作品 子麓選

富士川の 水も細りて 冬深し

小林 彦三

冬深し戸毎伏せねき 少しづつ

内藤ふく次

冬草の 陽に牛重く 乳房張る

清水 博文

冬草の 野に風船の 結び文

井上まさ江

冬深し 夜の静寂に 吾が鼓動

河田 好子

社会鍋 銅貨さらりと 冬深し

磯部 信与

紺の香が残る手拭ひ 冬の草

興石さき代

深霜を踏んで川辺にかに取る児

桑原 丑寅

鉄鎖錆びいて冬深き 夜の埠頭

宮川 弘郷

爪切って 何なさん 冬深し

伊藤 春江

可燃物・不燃物収集日

日程	曜日	地区名	内 容
5日	月	全地区	もえる物
7日	水	〃	ガラス類
8日	木	〃	もえる物
12日	月	〃	〃
16日	金	押原・常永	金属類
19日	月	全地区	〃
21日	水	西条地区	〃
22日	木	全地区	もえる物
26日	月	〃	〃
29日	木	〃	〃

指定場所に当日午前8時30分までにお出し下さい。

「し尿くみ取り料金」を訂正

12月号「広報お知らせ」で、し尿くみ取り料金の改正をお知らせしましたが、その後、料金が郡下不統一のため調整会議が設けられ、次のとおり料金が訂正となりましたのでお知らせします。

☆1リットル当り3円60銭を4円10銭とする。なお、実施日は1月1日からです。

保健だより

—— 第2次結核住民検診実施 ——

9月から10月に実施しました第1次結核住民検診の未受診者を対象に、第2次住民検診を下記日程により実施致します。

このレントゲンは、年1回受けるよう法律で義務づけられていますので、前回検診を受けてない方は、必ずこの機会に受けて下さい。

実施日	時 間	検診場所
1月19日 (月)	午前 9.30~10.15	清水公民堂
	午前 10.45~11.30	一区公会堂
	午後 1.00~ 2.30	二区公会堂
1月20日 (火)	午前 9.30~10.30	上河東公会堂
	午前 11.00~11.30	常永保育園
	午後 1.00~ 1.30	築地公会堂
	午後 2.00~ 3.00	中央公民館

—— 乳 児 健 康 相 談 ——

実施日	受付時間	該 当 児	場 所
1月20日	午後 1時30分 ~ 2時	3・6ヶ月児	中央公民館
1月21日		9・12ヶ月児	

—— 地方病予防に係る検便の検査 ——

従来は皮内反応によって陽性者の人を対象に実施して参りましたが、昨年より直接部落ごとに検査することになり、今回は下記部落を対象に実施します。

実施日時 1月28日~30日 午前9時まで

(各部落の衛生委員に提出して下さい。)

対象部落 二区、清水、

※ 容器は追って衛生委員を通じて配ります。

—— 母子健康手帳交付及び妊婦相談 ——

実施日時 1月10日・24日 午前9時~正午

場 所 中央公民館

婚 姻

昭和五十五年十月八日以降



渡邊 さつき	長谷川 澄男	藤 卷 智美	小 澤 進一	深 澤 美喜江	中 澤 一 元	萩 原 榮子	小 林 學	古 屋 登貴子	名 執 忠義	内 藤 京子	伊 藤 始博	上 野 和子	塩 沢 勝重	平 原 文子	小 澤 敏	雨 宮 初枝	泉 敏弘	宮 本 かつよ	功 刀 明好	氏 名	住 所
( )	( )	( )	( )	( )	( )	( )	( )	( )	( )	( )	( )	( )	( )	( )	( )	( )	( )	( )	( )	( )	( )
西条二区	西条二区	西条二区	西条二区	西条二区	西条二区	築地新居	西条一区	清水新居	上河東	飯 喰	紙漉阿原	築地新居	飯 喰	飯 喰	飯 喰	飯 喰	飯 喰	飯 喰	飯 喰	飯 喰	飯 喰

出 生

丸山 陽子	井本 武志	渡邊 悟	角野 洋介	村松 恭子	山下 公輔	三村 剛史	石原 紀子	上 杉 卓矢	小 林 琴絵	廣 島 隆	高 野 智史	保 坂 望	笹本 麻衣子	澤 登 俊一	中 込 千春	藤 澤 浩司	高 野 浩司	戸 田 佑也	深 澤 英恵	初 鹿 恵吾	野 澤 喜子	志 村 怜子	氏 名	父 親 名	住 所
( )	( )	( )	( )	( )	( )	( )	( )	( )	( )	( )	( )	( )	( )	( )	( )	( )	( )	( )	( )	( )	( )	( )	( )	( )	( )
西条一区	西条二区	清水新居	西条一区	河東中島	飯 喰	西条二区	上河東	上河東	上河東	清水新居	清水新居	西条一区	清水新居	上河東	西条二区	西条二区	西条二区	上河東	河東中島	上河東	上河東	河東中島	西条二区	西条二区	西条二区