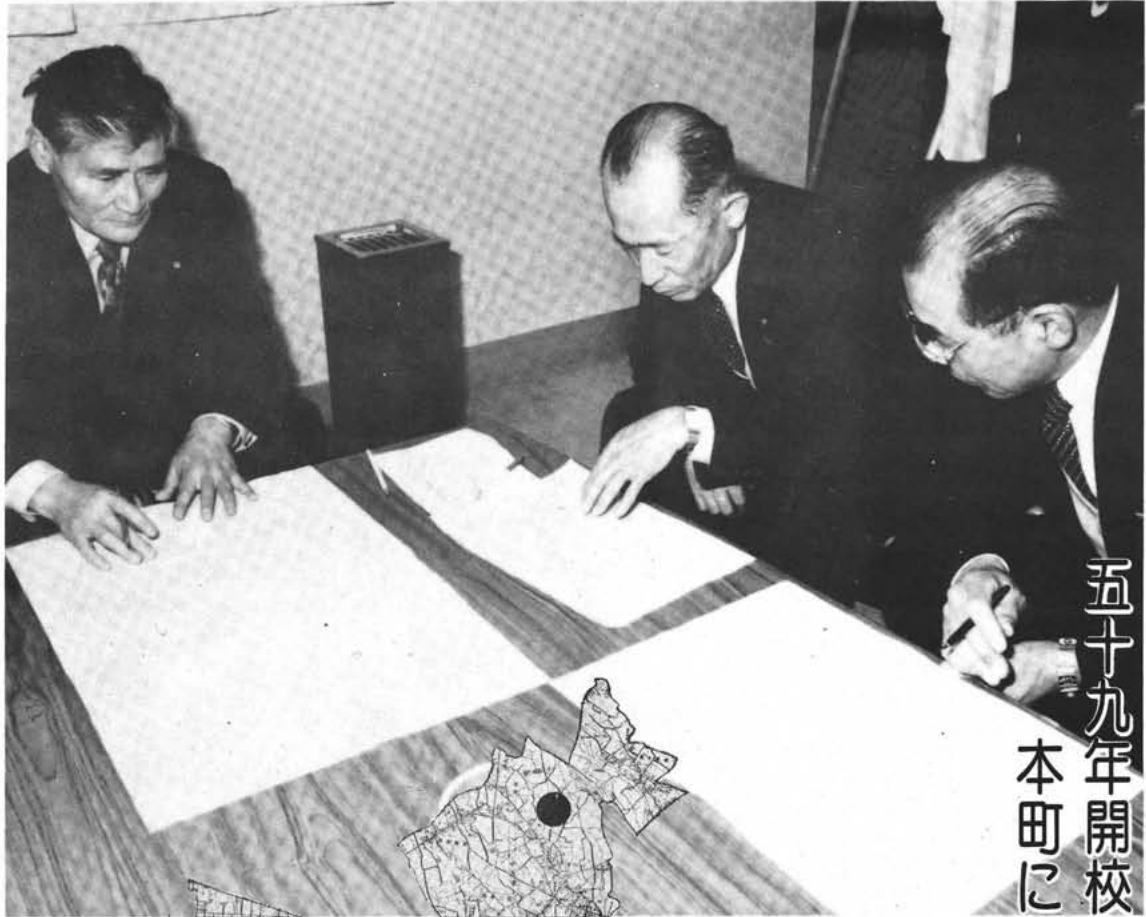




# しょうわ 広報

No.65

昭和57年3月1日発行 役場総務課編集



## 五十九年開校の新設高は 本町に誘致が決定

昭和五十九年開校を目指す新設高は、西部は巨摩高マンモス化解消のため白根町に、東部は甲府学区人口急増地域の昭和町に、去る一月二十九日決定しました。

資料を基に具体的なつめを進める上層部

当初、甲府学区一校建設が進められてきた新設高も郡町村会や町議会などの精力的誘地により二校建設が決まったものです。今年中に用地買収を終え、来年度に工事着手、五十九年四月には開校する予定ですが、本町ではこの事業の進行を図るため、プロシキチームを組み対処して行く予定です。

誘致場所は西条一区インター南に予定され、甲府町令後は具体的な内容を身急のため、精力的に事業推進を図る計画です。

町の人口	
2月1日現在	
男	4,432人
女	4,472人
計	8,904人
世帯数	2,420戸

# 県の中核をなす両工業団地

## 完全操業の60年には収税の 5割以上が両工業団地で



総生産額は二百億を突破

松下は一月から操業

町の南東部に位置する国母工業団地は、甲府市・昭和町・玉穂村の三市町村の共同事業で、甲府地区開発事業団を設立し昭和四十年に着手、総面積は約百万平方メートルになります。

用地買収が難行したのと、ドルショック・オイルショックで企業進出が遅れましたが、すでに一部を残しフル操業に入り、年間総生産額は二百億円を突破しています。

本町の約二七万平方メートルには大手二企業が操業中で、そ

山梨の工業生産を向上させると、若年労働者の県外流出を防ぐため、県下で基幹工業団地造りが進められて来ました。

これに伴い、本町にも国母・釜無の二つの工業団地が建設され、両工業団地とも入居企業が決定し、一部を残し本格的操業態勢に入ろうとしています。

今号では、この両工業団地の企業紹介を兼ね、これからの町の将来像について特集を組んで見ました。

のうちの一つポリグラムレコードサービス㈱は、昭和五十二年十一月中旬から操業、レコード・ミュージックテープを製造し大きな成果をあげています。

また一方、一月末から操業開始している松下電器産業㈱は、コンプレッサ事業部の滋賀工場の分工場で、ルームエアコン用のロータリーコンプレッサを製造しています。

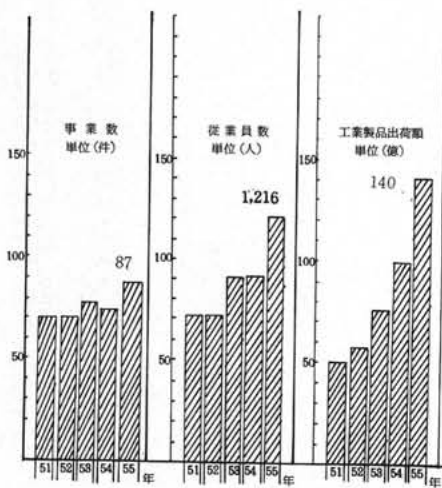
ここでは大型機械を導入して自動化を図り、当面日産一千台を目標に進め、四月からは県内出身者三〇名を増員し、百人体制へ移行していく計画といえます。また、将来的にはエアコン事業部もここに移転する計画で甲府工場によるエアコンの一体生産を計画しています。



来年には大手二社操業  
魅力ある工業団地

また、もう一方の釜無工業団地は、県の土地開発公社によって昭和四十七年から団地買収に着手、築地新居地区六六万平方メートルの用地を取得し造成が行われました。

昭和五十五年七月には釜無金属工業団地協同組合を組織した企業が次々と操業、建設機械をはじめ、ねじ製造、鉄工所などの県内企業十社が入居し生産を



工業統計調査資料一

開始しています。

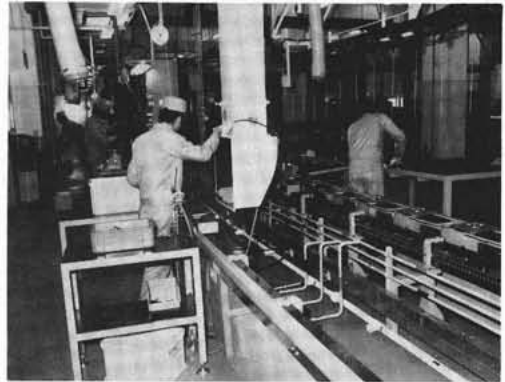
今秋には中央道全線開通が予定されているため、これに合わせ操業開始する企業もこれに続き、昨年十一月からは合成樹脂製自動車用内装部品を製造する盟和産業㈱、自動車専用ネジを製造する佛浅川製作所などが続いて操業しています。

この団地の六五%を占有する大手二社のうちのひとつ、テルモ㈱は、工場敷地約二二万平方メートルで、一月二十九日には地鎮祭を終え工場建設に着手する予定です。昭和五十八年四月には本格的な操業を開始することのことですが、この会社は、医薬品、注射器、体温計などの医療器械製造の国内トップメーカーで、将来的には従業員数千二百

名ぐらいを予定しています。  
 またもう一つの企業(株キトー)は、工場敷地約二二万平方メートル、昭和五十八年末には生産開始する予定で現在その準備段階です。釜無の新工場には本社ごと移転の計画で、約七百名ぐらいの社員も新天地を求めて移転してきます。

この会社は、チェーンブロック、レバーブロック、モノリフト(立体自動倉庫)などの荷役揚重機部門では、全国シェア一五〇%以上を誇る国内有数のメーカーで、新工場が軌道にのる昭和六十年には三百億円の年商を予定しています。

戦前は軍の飛行場として使用され、戦後は開拓者の人達の手



によって農業経営がつづけられてきた広大な土地も、これから先、県及び町の発展の中心をな

す工業団地として大きく生まれ変わろうとしています。

(上) 自動化機械の導入を図り、生産体勢に入る松下電器(株)  
 (下) 企業誘致の受け皿となる広大な釜無工業団地

## 青空と緑と産業の町 昭和町

### キャッチフレーズにそった町づくりも着実に

いを与える大規模な公園づくりも進めています。

国母工業団地には、約四万平方メートルの用地を確保し大規模な公園を建設しました。緑いっぱいの公園には、遊具をそろえ子どもたちが安心して遊ぶことができるように配慮したり、テニスコートや夜間照明施設を兼ね備えたグラウンドを整備し、

連日おおいの人々に利用されています。

また、釜無工業団地の一部にも公園を作る予定で約二万平方メートルを確保。テニスコート野球、ソフトボールなどのできる専用グラウンドを備えた公園をつくる予定です。すでに青写真も出ており、遅くとも七月頃までには完成させる予定で現在そ

の準備が進められています。

### 波及効果に大きな期待

企業誘地によってもたらされる波及効果は大きく、すでに税金収収、雇用関係、産業構造などにはつきり大きな変化が現われています。

毎年実施している工業統計調査から第二次産業の推移を見れば、別表を参照していただければ

おわかりいただけるように、企業が進出してきた昭和五十三年頃から製品出荷額、従業員数が著しい伸びをしめています。特に、釜無工業団地入居企業の一部が操業態勢に入った昭和五十五年には、出荷額にして四十一億、従業員数二百七十八人と前年に比べ、急激な伸びがわかります。

また、町内居住者の就業状況をポリグラムレコードサービスをポリグラムで見ると、昭和五十六年十二月三十一日現在で、従業員二百九十四人のうち四十三人の方が勤務しているなど、企業進出に伴い就業面も明るい見通しです。

一方、税金収収は昭和五十七年度見込みで六億五千万円。このうち約三〇%が両工業団地からの徴収税額で、完全操業が予定される昭和六十年には、町税収入に占める割合の五〇%以上は両工業団地でまかなえる予想されます。

さらに、団地入居企業の関連会社としてチックスガスの製造の大手二社、岩谷ガス(株)や(株)已商会なども築地新居地内に進出する予定ですが、今後は既存の零細中小企業と誘地企業との連携を強化するよう指導がまたれていきます。

企業誘致は、住民の就業の機会を提供し、工業部門における経済基盤を強化することがねらいですが、ただ安易に企業がくればよいということではなく、これらを誘致するにあたり、町では公害の少ない企業誘致を進めてきました。

こうした場合、町のキャッチフレーズである青空と緑と産業の調和した町づくりの主旨にそって、生活する地域全体にも潤

# 社会福祉施設の 代替職員を募集

希望の人は、役場福祉課に用意してある申込書に、必要な資格証明書の写しを

この職員の仕事の代りに希望する人に登録をしていただいています。

希望の人は、役場福祉課に用意してある申込書に、必要な資格証明書の写しを

申込みは三月十六日まで

等級	災害の程度	金額	注 意
1	死 亡 世 帯 主 他 世 帯	100万円 50万円	交通事故証明書(自動車安全運転センター発行)又は交通事故に際し、長年の確立した立証書類が必ず必要です。
2	全治6ヶ月以上の傷害	14万円	同上
3	全治3ヶ月以上5ヶ月未満の傷害	7万円	同上
4	全治2ヶ月以上3ヶ月未満の傷害	4万5千円	同上
5	全治1ヶ月以上2ヶ月未満の傷害	3万円	同上
6	全治2週間以上1ヶ月未満の傷害	1万5千円	同上
7	全治1週間以上2週間未満の傷害	1万円	同上

死亡見舞金は即日支給もできます。

## 交通事故に備え 家族そろって加入を

### 交通災害共済

五百円で何倍かの保障が受けられるにもかかわらず、昨年度は四八二%と、県平均にも満たない低い加入率となっています。一方、事故は年々増加傾向にあり、本町は郡下で竜王町につづいて二番目にランクされます。昨年の発生件数は七〇件、このうち六六人の住民の方々が被害にあつておられるにもかかわらず、二四件の申請がされているのみです。この申請件数の中には、事故届のないものも含まれているため、加入していただく支給を受けられなかった方が相当数いるものと思われれます。私達自身、交通事故の当事者について早変わりするかもしれません。いざというときに備え、交通災害共済に加入しましょう。

し、少しでも明るい生活を守っていただくために、県内の全町村が一体となって実施している町村民のための相互扶助添えて提出してください。

適当と認められた人は二年間登録され、福祉施設が必要な時に、それぞれの職種(保母・看護婦・保健婦・寮母・教母・教護・介護員・指導員・セラピスト・栄養士・調理員)ごとの所定の資格を有する者を代替職員として任用します。

なお登録の申込みは常時行っていますが詳しくは役場福祉課までお問い合わせください。

### 加入資格

町に居住し住民基本台帳に登録されている方、または外国人登録されている方。

初年度申込み期限は、事務手続き等の関係で三月十六日までといたしますが、その後加入を希望する方も受け付けますので、役場総務課までご連絡ください。

### 共済掛金

年額一人五百円

### 共済期間

昭和五十七年四月一日から昭和五十八年三月三十一日まで。

### 見舞金の請求手続

見舞金は別表のとおりですが、不幸にして交通災害にあつた場合は、警察に届け確認をしたのち、役場総務課で手続きしてください。

別表のうち、一から五等級までは事故証明書(自動車安全運転センター発行)、または、交通災害に際し権限を有する機関の発行する立証書類、六から七等級は同証書もしくは町長の確認書が必要です。

## 特別養護老人ホーム昭寿荘 職員募集案内

六月に西条一区に開設を予定する昭寿荘では、左記要領により職員を募集します。

採用人員 事務員一名、生活指導員一名、寮母(全)十一名、看護婦二名、栄養士一名、調理員三名、業務員一名、パート若十名、応募資格

## 国民年金協会加入

力をあわせ年金の向上を図ろう

国民年金受給者協会は昨年十二月十五日に発足しました。この会は、山梨県に在住する国民年金の老齢年金の受給者の方々を会員として構成し、年金制度の改善要望活動をはじめ、会員相互の連帯を深めるための催物の開催や、年金受給に関する指導などを進め、年金制度をより充実させるよう活動していきます。

すでに昭和支部も結成され、築地新居の田中良夫さんを支部長に活躍中です。

この会の会費は千五百円です。加入を希望する方は、役場福祉課国民年金係まで申込みください。

- ①事務、寮母(夫)、調理、業務などに従事する者は、それぞれに熱意がある成年者。
- ②生活指導員は、社会福祉学、心理学等医療社会事業に専門的な知識のある成年者。
- ③看護婦・栄養士は、免許資格のある女子。

三月一日から三十一日まで

応募手続

応募者は、履歴書(写真添付)健康診断書をそろえ、社会福祉法人「昭和会」甲府市池田二丁目六〇十四、電話五三二七七六六番までお申込みください。

# 構造さらに充実 町営住宅入居者募集

## 受付 三月一日～十五日

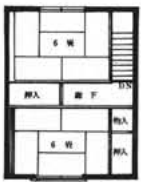
町では、昭和五十六年度建設の町営住宅五戸の入居者を次の要領により募集致します。

**申込資格**  
①県内に住所または勤務場所がある方。ただし町内在住者を優先する。  
②世帯を構成している方。(世帯構成がなく申込時に婚約中、契約日には新戸籍簿本または婚姻受理証明書の提出できる方)  
③同居に困っている方。  
④家賃及び敷金(入居時に家賃の三ヶ月分)を納入できる方。

**申込方法**  
申込用紙と関連用紙を役場建設課窓口で受取り、三月一日から十五日までに申込みください。抽選会及び入居説明会  
抽選会は三月二十四日の午後二時、役場二階会議室で行います。入居が決定すると、二十五日から三十一日までの間に契約が行われます。なお、入居は四月一日からです。  
※くわしいことについては、役場建設課(電話七五二二)へ一番へ問い合わせください。

### 公営住宅入居資格収入基準 給与所得者1人の場合 年収( )内は月収

種別	収入基準	同居親族1人	2人	(標準世帯)3人	4人	5人	6人
第1種	95,000円以下	2,257,999 (188,166)	2,671,999 (222,666)	3,075,000 (256,250)	3,437,500 (286,458)	3,800,000 (316,666)	4,162,500 (346,875)



**所在地** 昭和町上河東二区  
**構造** 第一種簡易耐火二階建  
**規模** 三(六畳)DK  
**募集戸数** 五戸  
**家賃** 三万一千五百円

### 萩・津和野と長州路の旅

#### お出掛けください

費用の一部は  
福祉事業施設へ

国鉄(内船)南甲府各駅)では、「旅行を通じて地域社会へ還元しよう」というテーマで、チャリティ旅行を計画しています。  
この旅行は、国鉄をはじめ関連機関の大幅な割引により格安な旅行が楽しめるほか、費用の一部は町の福祉事業施設へ寄付されます。

萩・津和野と長州路の旅、どうぞお出掛けください。  
旅行先 萩・津和野と長州路  
三泊四日(車中一泊)  
実施日 三月中旬  
会費 五八、〇〇〇円  
申込 常永駅・国母駅及び身延駅旅行センター  
※各班とも九〇名の定員になり次第締切りとなります。早めに申込みください。  
◎春の引越シーズンを迎え、国鉄では引越相談所を開設しました。おおいに利用ください。  
場所 甲府貨物営業センター  
電話 三五一三五二番  
期間 三月一日～四月三十日

### 商業コース受講生募集

県立中央高校

学歴、年令を問わず、一般の社会人が簿記等を夜間の余暇に安い費用で勉強できるように設けられています。  
授業は週二日、夜間に行われ教科書は無償交付されます。  
願書受付  
二月一日～三月三十一日まで  
問合せ先  
県立中央高等学校  
電話 二六一四四二番

### 善意ありがとうございます ございました

町の社会福祉事業に活用してくださると、それぞれの団体から  
昭和町国民健康保険には、  
昨年四月一日現在で、二二六世帯、三、八二二人  
が加入しています。  
この国民健康保険に加入すると同時に、世帯主は保険料を負担していただくことになりましたが、この保険料は、みなさんが病氣やケガをしたときの費用に当てられ、国などの補助と合わせて、国保運営の重要な財源となります。

### 国保についてシリーズ②

保険料は、みなさんが医者にかかる「医療費」を基準に算出されます。むやみに医者のしごをしたり、時間外でかかったりすると、税の値上りとなりますのでお互いに注意しましょう。



値上りはこの手に

ら町社会福祉協議会に寄付をいただきました。暖かいご厚意に對して心から感謝致します。  
▽河西のスナック「あざみ」経営者の堀之内幸三さんより売上げの一部二万三千九百二十円。  
▽峡中ロータリークラブ(雨宮佑子会長)より三万円。  
▽町衛生委員会中村文哉会長)では、家庭簡易用ゴミ処理容器をあっ旋した時の業者からの謝礼金十萬三千円全額。  
▽愛育会(高野久枝会長)では、昨年十二月十三日に行った健康まつりの時のバザー売上げ金の一部三万円。  
▽西条二区の丸大ハム協では、亡社長小林敏之氏のご香料の一部二十万円。  
となりです。



歳時記

春の足どり

木の芽ふく春！  
春の花や樹木が冬眠状態から覚め、成育をはじめるのは一日の平均気温が摂氏五度以上になってから、といわれています。

春は摂氏五度とともにやってくる。といえますが、この平均気温摂氏五度以上の期間を、

「植物期間」といって、花や樹木、冬越しの野菜などの成育上、大切な目安となっています。

ところで、ご存知のように日本の春は南からやってきて、しだいに北上していきます。つま

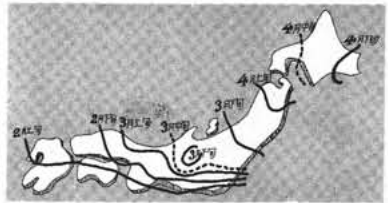
り、一日の平均気温摂氏五度の線（等温線）が、いつごろ、どの辺を通っているかを見れば、春の足どりをたどることが出来ます。

いったい、春はどのくらいのスピードで日本列島を北上するのでしょうか。

等温線から割り出しますと、二月上旬から三月下旬にかけて西日本では一日約十Kmですが、東日本に入ると約二、五Km、西

日本の四分の一にスピードダウンします。

これが三月中旬以降になると



一段とスピードアップして、一日約二十Km、時速約八百mで北海道をめざして春は北上を続けます。

春は二月上旬に九州に上陸し、約三か月かけて日本列島の縦断、野の草花や樹木を長い冬の眠りから目覚めさせるのです。



中国友好協会視察団一行が  
研修生5名の依頼を兼ね表敬訪問

2月7日、午後2時30分頃、中国人民対外友好協会視察団一行6名が本町を訪れました。

5月から10月までの6か月間研修生5名が、本町の野菜・水稲関係の技術を修得するため来町する予定ですが、これら依頼を兼ね表敬訪問に見えたものです。

当日は、イチゴ栽培農家の佐野武夫方（中島）やイチゴ苗冷凍倉庫のある昭和農協本所などを見学しました。



楽しかった親子スキー教室

2月7日、町教育委員会主催の親子スキー教室が長野県車山スキー場で開催されました。

体力作りを兼ね、親子で一日スキーを楽しんでもらおうと今年初めて企画したもので、当日は24人の方が参加しました。

雪質が良く、快晴に恵まれたベストゲレンデで、カラフルなヤッケに身を包んだ参加者たちは、山田・田中両指導員のもとに一日スキーの上達方を学びました。

築地新居



今月は築地新居の一坪図書館です。

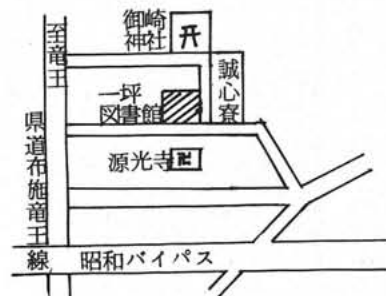
地域の人たちが手軽に本に親しめるようにという配慮から、地区の公会堂を改良し、昭和五十二年七月に一坪図書館を開設しました。当時からこの館長として地区のみなさんに親しまれているのが、田中良夫さんです。

現在蔵書数は七百冊。二百冊は県からの配本で、残り五百冊は開設当時に部落からの寄付と、



婦人会築地支部の会員の一人たちの一円貯金の寄付をいただき購入したものです。幅広い分野に亘って本も購入されていますが、現在も利用者の要望を取入れては増書しているとのこと。

開館は、毎週土曜日の午後一時から二時で、一回の利用者は四十人前後というものの、それほど子どもたちで、やはりここでも大人の利用者が少ないようです。



＝可燃物・不燃物収集日＝

日程	曜日	内容	地区名
1日	月	もえる物	全地区
3日	水	ガラス類	〃
4日	木	もえる物	〃
8日	月	〃	〃
11日	木	〃	〃
15日	月	〃	〃
17日	水	金属類	西条地区
18日	木	もえる物	全地区
19日	金	金属類	押原・常永
23日	火	もえる物	全地区
25日	木	〃	〃
29日	月	〃	〃

指定場所に当日午前8時30分までにお出しく下さい。

母子健康手帳  
交付及び  
妊婦相談日

3月6日(土) 20日(土)  
時間 午前9時～  
11時30分  
場所 中央公民館  
※当日印鑑をお持ち  
ください。出来る  
だけ本人の届出を  
お願いします。

＝不用犬収集日＝

3月5日 午前10時  
場所 旧役場前  
※飼主の方は収集車  
がくるまでいっし  
よにいてください。

＝乳児整形外科検診＝

実施日時 3月10日(火) 午後1時～1時30分(受付)  
場所 中央公民館  
検診時間 午後1時30分～2時30分  
該当乳児 昭和56年10月1日から昭和57年1月31日ま  
での出生児  
携行品 母子健康手帳

＝胃 X 線 検 査＝

実施日時 3月9日(月) 午前8時30分～9時30分  
場所 中央公民館前駐車場  
料 金 450円(900円のところ町で半額補助)  
※申込み用紙をおって各戸に回覧致しますので、希望者は申  
込みください。なお、直接役場保健課でも受付けます。

＝3歳児健康診査＝

実施日時 3月12日(金) 午後1時～2時  
該当乳児 昭和53年12月1日から昭和54年3月28日ま  
での出生児  
場所 中央公民館  
携行品 母子健康手帳・3歳児健康診査票 食べものにつ  
いての質問票  
診査内容 内科・歯科・尿・発達検査・体位測定・保健指導

＝助産費が引き上げ＝

3月1日より、助産費が現行の8万円から10万円に引き  
上げられます。

＝乳児健康相談日＝

実施日	受付時間	該 当 時	場 所
3月24日(火)	午後1時30分	9・12カ月児	中 央
3月25日(水)	～ 2時	3・6カ月児	公民館

携行品 母子健康手帳・食べものについての  
質問票

渡伊 齊中 佐萩 中今 瀬 菅 岡 中 氏  
辺藤 藤村 野原 島村 戸 沢 田 込 名  
清精 美穂 和 敬 邦 文 健 啓 更 和 義 昭  
美一 子 男 子 彦 江 一 子 更 和 昭

上 押 河 河 西 西 氏  
河 越 西 西 条 条 名  
東 越 西 西 一 二 住  
東 越 西 西 区 区 所

婚 姻

昭和五十六年十二月十日以降



丹伊 保中 角太 松江 仲興 古海 氏  
沢藤 坂野 田田 本沢 石野 屋野 氏  
照雅 孝公 康和 步仁 真 舞 舞 舞 氏  
昭佳 弘一 介介 美美 樹 士 舞 舞 舞 氏  
市三 一 元 郎 元 文 仁 秀 文 明 明 明 氏  
上 押 西 西 西 西 上 押 氏  
河 越 条 条 条 条 河 越 氏  
東 越 二 二 二 二 東 越 氏  
二 区 区 区 区 二 区 区 氏

出 生

山志 太 倉 山 伊 上 平  
田村 田 田 宮 藤 田 岡  
とし 悦 昇 和 康 祐 孝  
江隆 子 昇 枝 二 子 明  
河 築 西 清  
東 地 条 水  
中 新 新 新  
島 居 田 居 居

引っ越しのときは

三月・四月は転動をはじめ就職や  
入学などで、人の動きが多い時期で  
す。  
引っ越し予定日が決まったら、早  
目にもよりの東電や電話局へ届出を。

