



# しゅうわ

'85 5月号

### 町の人口

男	5,139人(+31)
女	5,075人(+18)
計	10,214人(+49)
世帯数	3,029戸(+21)

4月1日現在( )内は前月比

発行・昭和町役場〒409-38 山梨県中巨摩郡昭和町押越542-2 TEL 0552-75-2111 編集・総務課



## ジャズボクシング

### 教室を開催

四月九日・十六日・二十三日、三日間町民体育館、ボクシング練習場の両会場を利用して、ジャズボクシング教室を開催しました。

これは本町の国体競技種目がボクシングということもあり、一般的にはなじみの少ないスポーツですが、少しでも住民の皆様を理解していただくよう計画、また音楽と動きを楽しみながらスリムなプロポーションづくり、ラウンド制をとり入れたトレーニング、日頃使わない筋肉を動かし体力増強を図るなど、参加した皆さんもさわやかな汗をながしておりました。

＝ 青空と緑と産業のまち昭和町 ＝



本町は  
ボクシング  
会場です

61年  
かいじ  
国体  
を成功させよう

- ・かいじ国体・会期……………
- 冬季大会…61年 1月 28日～31日
- 夏季大会…61年 9月 7日～10日
- 秋季大会…61年 10月 12日～17日
- ・ふれあいのかいじ大会・会期………
- 61年 10月 25日～26日

# 釜無工業団地公園 運動場管理棟が完成

本町釜無工業団地公園運動場管理棟が完成し三月二十六日同管理棟で竣工式が行われました。

この公園運動場は、今まで日影、雨除、湯飲場、休憩所も無く非常に不便を感じておりましたが、老人クラブが中心となり、新たに立地した企業の協賛を得て昨年八月から通産省の工業再配置促進費の補助金を受けて工事が進められておりました。

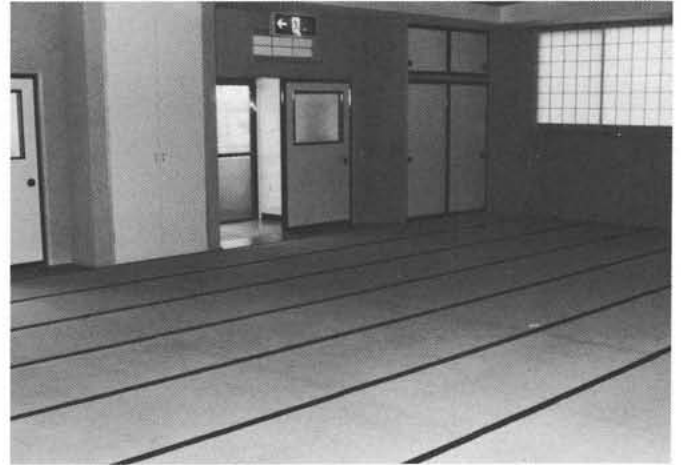
この建物は鉄筋コンクリート二

皆建てで、敷地面積は一九、二一八・一六㎡、建物延面積は三五二・六三㎡、一階には、事務室、ホール、シャワー室、更衣室、洗面所、二階には、大会議室などの部屋があります。

竣工式には、石原町長、町議会議員、区長など関係者約六〇名が出席、経過説明、祝辞などに続き石原町長から教育委員会へ管理棟の管理運営が移管されました。



管理棟シャワー室



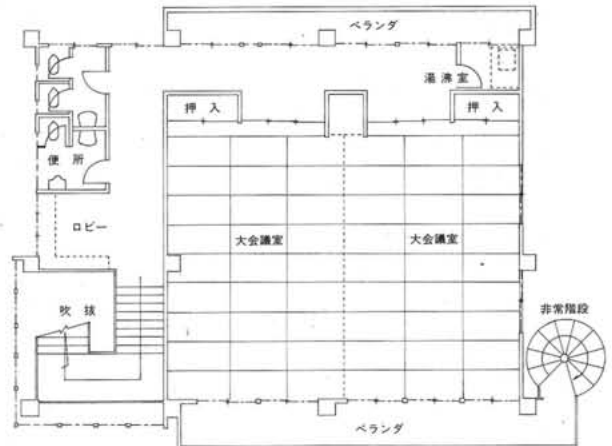
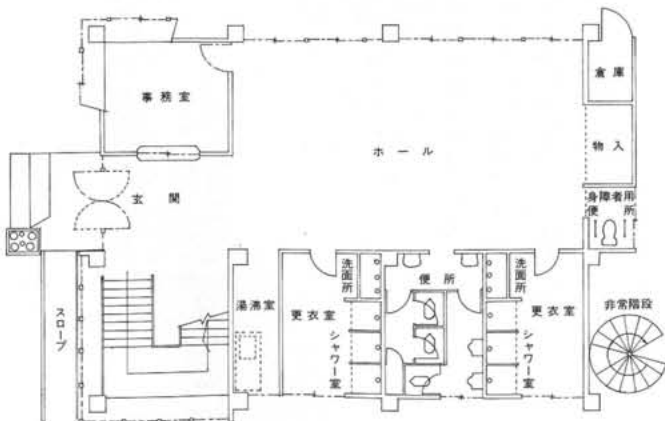
管理棟2階広間

四月から、管理人を設置し管理運営にあたっています。  
◇使用案内は八ページにあります。

(1階)

管理棟平面図

(2階)



# 「巣立ち」の像建られる

押原小学校で記念塔「巣立ち」の像が完成し、除幕式が三月十五日に行われました。

ブロンズ像の建立は押原小学校が百周年記念事業の最後の一つとして進めてきたもので、記念事業実行委員会の承認を得て、学校が計画建立したものです。この像は、「人」という文字をかたどった台座の上に立っていて男女二人が大空に向けて「ハト」を放す姿を表わしている。

未来への希望と夢を期待するとともに協力と和を表わし、本校の教育目標「智・徳・体」をも意味している。除幕式には、児童、教職員、PTA関係者、石原町長らが出席して児童代表たちによって除幕しました。

土台の部分は、内部が空室になっており卒業生の思い出作品である絵、作文などを納入いわばタイムカプセルといった感じのものでいつ開くかについてはその年度の人たちに一任することになっている。



押原小学校校舎前巣立ち

## 木版による校歌を作製

西条小学校の五十九年度卒業生五十四名は、卒業の記念事業として木版による校歌の作製を行いました。

木版は縦横八センチの板を四五九枚並べたもので渡辺孝校長先生（現在県峡中教育事務所長）が自

筆で書いた歌詞を卒業児童が、冬休み中に彫刻などで浮き彫りにしたものを体育館のステージわきに設置、二十日の卒業式で卒業生たちは木版を見ながら在校最後の校歌を歌った。

西条小学校59年度卒業生による木版



# かいじ国体町民運動 — 国体シリーズ

## 町民総ガイド

No.2

国体にむけて郷土やまなしをよく知り  
町民みんながガイドになりました。

### やまなしのあらまし



#### \*位置と地形

山梨県は、海拔三、七七六mの日本一高く美しい富士山の北側にあって、東を東京都と神奈川県、西を長野県、南側は静岡県とそれに北の方を埼玉県と長野県に囲まれている山紫水明の県である。

“海なし県”といわれ、周囲はすべて山それも海拔二、〇〇〇m以上の山(4月号掲載)が肩を並べているので、県全体の面積のおよそ七〇%が山で占められる。

富士山麓には五つの湖と、平地には笛吹川・釜無川・荒川などの川が流れ、これが合流して富士川になり、富士山麓の方には桂川が流れていて、市や町や村のできる平地はごく少ない。

県土の周囲は、富士箱根伊豆、秩父多摩と南アルプスの国立公園、また、県北部には八ヶ岳中信高原国立公園があり、すべてが国立・国定公園で占められており、大自らの恵みは豊かである。

#### \*舞鶴城跡と謝恩塔

県都甲府市にある舞鶴城は甲斐の武将武田信玄公が建てたものと思われている人が多いようです。信玄公は人は石垣、人は城と武田節で歌われたように城は築きませんでした。

また、城跡にそびえる水晶形の塔は謝恩塔と呼ばれ、明治の水害の際に、明治天皇がご料林二十九万町歩をご下賜された聖恩に感謝するために大正九年に建立したものです。舞鶴城は別名を甲府城とも

言いますが、この城は徳川家康によって着工され、幕府の直轄地となつてから浅野長政が引き継ぎ、享保年間に柳沢吉保が完成したものです。

#### \*山梨県の天候予知(音からの言い伝え)

- ・東でなる雷は雨にならない、西の雷は雨が南へ行く時は晴、北へ行く時は雨。
- ・八ヶ岳に雲が多くかかれば大風が吹く。
- ・八ヶ岳に帯雲がかかれば雨。
- ・八ヶ岳と雲との間に青空がみえれば、明日は晴。
- ・甲斐駒の夕立は青木沢どまり、楡形山に雨雲がかかれば雨ふりとなる
- ・西山の雲が南に流れるときは天気はよくなり、北に流れるときは雨となる。
- ・富士の雲と天気予測

おび雲	晴	にかい笠	雨
ひとつ笠	雨	みだれ笠	風
われ笠	雨	渦巻き笠	風
うず笠	風	まいかけ笠	晴
つみ笠	晴	レンズ笠	風雲
とさか笠	雨	すえひろ笠	風
はふ笠	雨	よこすじ笠	風
はなれ笠	晴	かいまき笠	風雲
おひき笠	雨	うねり笠	風
申し雲	風	ひさし笠	雨
富士山の南に雲があれば良く、北に雲があれば天気は悪くなる。			

これで明日の天気を占ってあげてください

### クラブ対抗ソフトボール

### リーグ戦開幕

昭和町ソフトボール連盟主催の第三回町クラブ対抗ソフトボールリーグ戦が四月十七日押原小学校々庭夜間照明を使用してA級リーグ(十チーム)B級リーグ(九チーム)に分けて熱戦の火ぶたをきりました。



押小グランド開会式より

#### A 級 リーグ

10	9	8	7	6	5	4	3	2	1
上河東二区	阿原	中島	昭和壮年	西条二区A	西条新田	山梨昭和農協	クリエイト宅間	ねじ武	ラビット

#### B 級 リーグ

9	8	7	6	5	4	3	2	1
盟和	上河東	築地	飯喰壮年	飯喰	西条二区B	清水スライダース	河西	西条一区

# 町内一周駅伝大会

## 築地新居チーム四連覇達成

〔過去の大会入賞チーム〕

四月七日、町体育協会主催の第五回町内一周駅伝大会は、押原中学校々庭を十時にスタート、十一区間、二十七キロメートルにわたって、小雨の降る中、各地区十二チームが参加して健脚を競いました。

沿道や各中継点は、このレースをひとめみやうという人たちが集まり、盛んな声援を送っていました。成績は次のとおりです。

- |     |          |
|-----|----------|
| 優勝  | 築地新居チーム  |
| 準優勝 | 河東中島チーム  |
| 三位  | 上河東二区チーム |
- ※区間優勝者\* (敬称略)
- |      |       |       |
|------|-------|-------|
| 区間名  | 氏名    | 所属チーム |
| 第一区  | 小沢 直己 | 飯 喰   |
| 第二区  | 横内 和美 | 築地新居  |
| 第三区  | 河田 幸生 | 築地新居  |
| 第四区  | 大場 晴美 | 河 西   |
| 第五区  | 鷹野 幸仁 | 飯 喰   |
| 第六区  | 中込 裕  | 西条一区  |
| 第七区  | 中込 千秋 | 西条一区  |
| 第八区  | 磯部 規  | 築地新居  |
| 第九区  | 雨宮 稔  | 河東中島  |
| 第十区  | 山田 秀才 | 押 越   |
| 第十一区 | 川口 義行 | 西条二区  |

### 第一回大会

- |     |         |
|-----|---------|
| 優勝  | 上河東チーム  |
| 準優勝 | 築地新居チーム |
| 三位  | 西条一区チーム |

### 第二回大会

- |     |         |
|-----|---------|
| 優勝  | 築地新居チーム |
| 準優勝 | 河東中島チーム |
| 三位  | 上河東チーム  |

### 第三回大会

- |     |         |
|-----|---------|
| 優勝  | 築地新居チーム |
| 準優勝 | 押 越チーム  |
| 三位  | 紙漣阿原チーム |

### 第四回大会

- |     |         |
|-----|---------|
| 優勝  | 築地新居チーム |
| 準優勝 | 押 越チーム  |
| 三位  | 上河東チーム  |



選手宣誓

築地新居 河田 幸生さん



押中グランド 午前10時スタート



第4・第9中断所 築地新居 米山商店前にて

よりよい親になるために



おんたうん 何一



おてつだいをさせてもらえない子の嘆き

小学生の娘の友だちが遊びに来たとき、クレープを焼いたり、ゼリーをつくったりする娘を見て、その友だちがつくづくうらやましそうに言います。「○○ちゃんはいいいね。そんなのを作らせてもらって。うちじゃお母さんがつくらせてくれないの、危いからダメって。」

こんな嘆きも現代の子どもにはあるのです。"生活のちえ"や"た

くましき"は、年季をかけてからだおぼえなければ身につきません。それは、小さい頃からの"おてつだい"につく利子のようなものだと思えます。

思い出してもらいたいのですが、三・四歳ごろになると、子どもたちはしきりに"おてつだいたがったはずです。おてつだいは、はじめは親がすることのマネをすることで、子どもにはたいへん魅力的であり、遊びなのです。お茶碗を洗ったり(アワだらけにして遊ぶ)、大工道具を使ったり(おもちゃにする)、掃除をする(ごみをまきちらす)、など。親にとっては、邪魔されるだけの迷惑なことも多いのですが、「おてつだいであげる」と言う子どもの自発性を、親の尺度でまげてしまうと、自発性自体が育ちにくくなります。

おてつだいが遊びの要素をたくさん有している時期に十分経験させると、いやがらずに熱心に仕事をすることが身につきます。小学生に対しては、親は"子どものおてつだい"につきあってやって、その都度教えるべきことは教えてやるだけの努力をおこたってはならないと思えます。

# 区長・区長代理

## 常設委員の選任及び変更

四月一日付で、一部の区において区長・区長代理・常設委員が次のとおり選任及び変更されました。

土木委員 磯部 徹  
衛生委員 堀内 正美

(敬称略)

### 西条二区

区長 秋山 俊明  
区長代理 深沢 淳  
衛生委員 清水 徹

### 上河東二区

区長 井上 武  
区長代理 岩村 通  
土木委員 保坂 通正  
衛生委員 伊藤 美義

土木委員 高野 幸一  
衛生委員 井口 孝裕  
長谷川幸広

区長 早川美都雄  
区長代理 大木 幸雄  
衛生委員 渡辺 賢治  
中込 喬

### 西条新田

区長 坂田 文一  
区長代理 清水 英夫  
衛生委員 河西 精吉  
杉本 寿一  
若尾 徹

土木委員 塚原 博明  
衛生委員 五味 美治  
区長代理 功刀 栄幸  
土木委員 五味 昭  
衛生委員 野沢 寛巳

### 町職員人事異動

町では、四月一日付で職員の人  
事移動を発令しました。

( ) 内は旧任

#### ▲昇任・配置がえ▼

▼総務課・総務係長 山田 昇 (議会議務局長)  
▼議会議務局長 齊藤 進 (総務課・総務係長)  
▼総務課・財政係長 井上 俊男 (経済課・産業係長)  
▼経済課・産業係長 堀口 勉 (総務課・財政係長)  
▼国体室・主任 松山 仁 (経済課・主事)  
▼総務課・主事 向山 晃 (税務課・主事)

### 公平委員会委員選任

昭和町公平委員会委員に次の方々が選任されました。

飯 喰  
区長代理 高野 秀次  
相原 光男

葉袋 義博 (再任)(河 西)  
五味 義章 (新任)(西条二区)

▲新 採用▼  
望月 知己 議会議務局長・主事補

山口 敏明 (新任)(押 越)  
選挙管理委員  
及び同補充員決まる

昭和町選挙管理委員会委員及び同補充員が次の通り選挙されました。任期は昭和六十年四月十二日から四年間です。

#### ◎委 員

井口 威 (西条二区)  
油川 行広 (河 西)  
井上 久雄 (上河東)  
丸山 康弘 (紙漣阿原)  
補 充 員  
小林 勉 (西条一区)  
堀内 五郎 (飯 喰)  
清水 匡計 (押 越)  
山口 成之 (河東中島)

## “身延線をよくするみんなの集い”に参加しよう

主催 身延線を守る会  
後援 沿線市町村  
とき 五月十二日(日) AM十時～PM四時  
ところ 下部町町民体育館・町民グラウンド

身延線の沿線市町村の住民でつくっている「身延線を守る会」では、来る五月十二日(日)に下部町で、「身延線をよくするみんなの集い」を行います。

これは現在、千兆円を超える赤字をかかえて経営の危機に落ち込んでいる国鉄の再建問題が、行革の最大の目玉として、民営化や分割化をねらっていることに対して、このまま黙っていれば赤字ローカル線身延線も間違いなく民営化され、やがては廃止の運命をたどることは明白です。

こんなことになると、身延線を利用して毎日学校へ通い、また職場へ通勤して生活を支えている人たちの足が奪われ、更に山梨県と静岡県を結ぶ唯一の動脈としてその使命をなっている身延線によって発展してきた沿線地域の産業、経済、文化、観光等が根底から覆がえされることとなります。

そういう最悪の事態を避ける



ために、身延線を守る会は、昭和五十五年五月結成以来、様々な運動を展開し、一定の成果を上げてきました。今回行なうこの「つどい」は、各市町村から郷土芸能の発表をしたり、郷土特産物のバザーや子ども映画会、やきそば、おでんの露店など子どもさん連れで一日楽しく過していただきながら、「赤字ローカル線を守るシンポジウム」で、身延線の存続について真剣

# みなさんの健康

## ★婦人とガン

### 自分の健康は自分で

山梨医科大学教授(産婦人科) 加藤 順三

婦人がかかる主なものは、子宮がん、胃がん、乳がんです。

子宮がんによる死亡率は、現在では早期発見、早期治療の結果、二〇年前の大体三分の一位に減ってきていますが、私達が臨床の実地で見てもおられますと、子宮頸ガンでは、一つは非常に軽いガン(早期ガン)と、もう一つは進行ガンとの二つに、別れてきている傾向が最近益々はっきりしており、要するに定期検診で早期発見すれば一〇〇%治ってしまうのに、その努力をしないとだめだということ。子宮ガンの定期検診はすべての婦人が受けなくてはならないのです。子宮ガンは出血などの症状があったら、医者にみてもらえばよいと、昔はいわれていました。しかし、それはまちがいで、症状が有る無しに関わりなく検診する、ということが一番大事で、定期検診をするということ、ガンの場合には殆ど唯一の原則だと思えます。子宮ガンの検診は痛くも痒くもなく、アツという間に終わってしまう程非常に簡単です。ただ婦人科の場合、どうしても

もしゅうち心が先に立ちますので、なかなか受けにくいという心理があるでしょうが、自分の健康は自分で守ることで、また受けてない人がいたら、勇気をもって受けるべきです。

子宮(頸)がん検診のときに、子宮の奥に出来る子宮体がん(子宮内膜がんともいう)の検査も、とくに、閉経期か閉経後の人はドクターにお願いして貰うとよいでしょう。日本もだんだん欧米型に近づいて、子宮体がん、乳がん、卵巣がんが増えて来ております。また糖尿病とか、肥満とか、あるいは高血圧のある人は子宮体がんが多いと言われております。だからこのような人は特に注意を要するということ。また卵巣ガンが増えてきております。卵巣ガンというのはサイレントな疾患あるいは忍びよる(クリッピング)疾患と言って全く症状がなく、知らない間にガンにかかっていることが多いんです。ですから、子宮がん検診のチャンスなどに、卵巣腫瘍の早期発見のために、ドクターに内診して頂くよ

うにして下さい。まず内診が手始めです。最後に乳がんですが、幸いなことに日本人では比較的頻度が白人に比して少ないのですが、日本でも乳がんが急カーブで増えてきています。自分でも乳房をさわってみて、しこりがあったら、がんのこともあるので、すぐ、ドクターにみてもらおうようにして下さい。

最後に、昭和六〇年四月一日発行の広報のこの欄で、医大の岩井病院長が述べられたことをもう一度思い出して下さい。「健康ということとは医者の一手指売ではない。また外から与えられるものでもない。各自が自分で努力して獲得すべきものである」。あなごなるな、ガンの恐さは無症状をモットーにして、一年に少くとも一回は定期検診をするようにして下さい。

企画 財団法人 里仁会

## こうほう俳句

(五十音順)

春昼や掛け忘れ来し野良着ふと  
磯部 信与  
春昼の雀がのぞく勝手口  
伊藤 春江

## 身延線を守る歌 ああ身延線

竹内秀秋作詩  
望月吾郎作曲

一、山の都の あこがれのせて  
旅に出る人 通う人  
夜明けの列車は 甲府発  
忘れちゃならない 人生の  
こころのふるさと ああ 身延線

二、富士も晴れやか 富士川浴いに  
めぐり逢う人 話す人  
ローカル列車は 顔なじみ  
各駅停車が なつかしい  
暮らしの夢咲く ああ 身延線

三、お故郷なまりと 手みやげ抱いた  
駿河路の人 甲斐の人  
道づれ列車は 自由席  
いいじゃないかい 達者でヨ  
愛して守るさ ああ 身延線

春昼や工事夫光る釘こぼす  
食ひぞめの光る一粒春の昼  
井上まさ江

畦を焼く父亡きあとの農つぎて  
古夫婦言葉少く春炬燵  
長田その子

早口の行商縁に春の昼  
春の昼一人て笑ふしわの顔  
小沢百合子

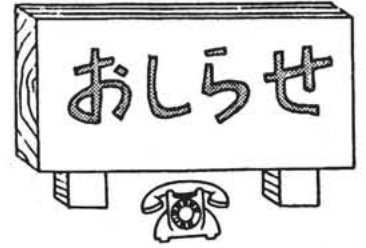
衣裳派手に老の踊りよ春祭  
バス停の母子そろひの春着きて  
河田 好子

老後の夢消えて春昼蒸洗ふ  
供花盛りて不覚の涙春の昼  
興石さゝ代

井戸を掘る音春昼の野を占むる  
舞ふ鶯に子ら数あそび春の昼  
内藤ふく次

軒の右方より湧く絵筆おく  
揺椅子は吾が小世界日脚伸ぶ  
松岡 満子

春眠や添寝の孫の姿なく  
音たてて炎左右の畦を焼く  
葉袋 花枝



**釜無工業団地公園  
運動場管理棟利用  
あんない**

▼開棟日および開棟時間▲  
毎週月曜日・年末年始を除き、  
毎日午前九時から午後十時迄。  
(但し、当分の間は午後六時迄)

▼使用の申込み▲  
使用の申込みは、使用する日の  
前月十日から二十日までに所定  
の「使用許可申請書」を教育委  
員会に提出して許可を受けて下  
さい。

▼使用上の注意▲  
・許可をうけた部屋、設備以外  
は使用できません。  
・施設、設備、備品は公共のも  
のです。汚損、毀損しないよ  
う十分注意して下さい。万一  
毀損したときは、賠償してい

使用時間帯 室名等	半 日		1 日		夜 間	
	●午前9時から正午まで ●午後1時から午後5時まで		●午前9時から午後5時まで		●午後5時から午後10時まで	
1階ホール	800円		1,400円		1,100円	
和室 (1室)	600円		1,000円		800円	
和室 (2室使用の場合は 1室につき)	500円		900円		700円	
シャワー	1人-5人	6人-10人	11人-15人	16人-20人	21人以上	
	200円	350円	550円	700円	1,000円	

※ 1階ホールは、公益を目的とする事業により使用する場合について使用料は免除されます。  
※ 使用料は前納していただきます。

▼昭和町釜無工業団地公園運動場  
管理棟使用料▲

ただきます。  
使用後は、整理、清掃をして  
いただきます。  
・火気の始末は十分留意して下  
さい。  
・使用時間の厳守とともに、教  
育委員会の指示を守って下さ  
い。

**管理棟**

TEL七五―五四五六

**児童手当を受ける  
には認定請求が  
必要です**

現況届の更新をお忘れなく  
児童手当は、義務教育終了前の  
児童を含む十八歳未満の児童を三  
人以上養育している人に支給され  
ますが、支給には「認定請求」が  
必要です。  
この請求を行うことによりその  
翌月から児童手当が支給されます。  
また、支給には受給者の所得が  
限度額以内でなければならず、  
その所得は毎年六月一日に切替え  
となります。したがって昨年度所  
得が限度額を超えたため手当が受  
けられなかった人についても、所  
得の状況により受けられることに  
なる場合もありますので、認定請  
求を行ってください。この場合六  
月から受給するためには、五月中  
に「認定請求」をする必要があり  
ます。  
なお、現在児童手当を受けてい  
る人の更新手続きについては、次  
の日程で実施しますので該当者は  
必ず手続きをしてください。  
▼日時 五月二十七日(月)  
午前九時三十分～午後  
四時

▼場所 中央公民館講堂  
▼携行品 印鑑、各種加入してい  
る年金等の証書(手帳  
)、国民健康保険証(各  
種社会保険証)等

**6年 かいこい 国体**

を成功さげよう

祝電はお早めに  
3日前までに打てば  
割り引きになります



10日前からお申し込みが  
出ます配達日の3日以前に打  
つと150円の割り引きになり  
ます。



NTT甲府電報電話局

**無料法律調停相談**

とき 五月八日(水)  
午前十時～午後三時  
ところ 竜王町北部公民館  
◎みなさんの身のまわりの  
もめごと  
・交通事故の損害賠償  
・土地家屋の貸し借り  
・相続財産の分配  
・貸金売渡代金の取り立て  
・夫婦間や家庭内のいざこざ  
・その他  
◆秘密がもれる心配はござ  
いません。

**火あそびによる  
火災をなくそう**

子供の火あそびによる火災は、

大人がいない場所や人目につきに  
くい場所が起こることが多く、こ  
のため、発見がおくれたり初期消  
火が困難になるなどして、大きな  
火災になりやすい傾向があります。  
火あそびによる火災を防ぐため  
には、両親や周囲の大人が子供の  
行動に注意を払うとともに火事の  
恐ろしさや防火の知識について、  
年令に応じた教育を行うことが必  
要です。それらの具体的な方法は  
次のとおりです。

- ◎ マッチやライターなどは、  
子供の手の届く所に置かない。
- ◎ 子供が火に興味を示したら  
火災の恐ろしさを教える。ま  
た、年令に応じた正しい火の取  
扱いを教える。
- ◎ 子供だけで火を取り扱わせ  
ない。
- ◎ 子供だけを置いて暖房等の  
火を残したまま外出すること  
を避ける。
- ◎ 子供の火あそびの現場を見  
つけたら、注意してやめさせる。

**甲府地区消防音楽隊創設  
十周年記念演奏会**

とき 五月十八(土)  
午後一時三〇分～四時

◆ ところ 県民文化ホール  
なお、参観については、入場  
整理券が必要ですので甲府地区  
消防本部TEL二二―四八四一  
内線二八番広報課までお問い合  
せください。



# 保健衛生だより

## 乳児健康診査

実施日	受付時間	該当児	場所
5月15日(水)	午後1時	昭和59年4月生まれ " 7月生まれ	中央 公民館
5月16日(木)	~2時	昭和59年10月生まれ 昭和60年1月生まれ	

持ち物 母子手帳・筆記用具

## 母子手帳交付及び一般健康相談日

日時 5月11日(土)・25日(土)  
午前9時~11時30分

場所 中央公民館

※母子手帳交付希望者は印鑑を持参してください。

妊娠証明書は必要ありません。

※一般健康相談は40歳以上の方を対象に血圧測定、尿検査、栄養指導などを行い健康についての相談にお答えしていますのでお気軽にお出かけください。

## 3種混合予防接種

日時 5月29日(水) 午後1時~2時

場所 中央公民館

該当児

- ▶I期……昭和57年9月1日~昭和58年2月28日までの出生児。
- ▶II期……I期3回を完了して1年から1年6か月以内の者。
- ▶昭和56年3月1日~昭和57年8月31日までの出生児で未接種者。

持ち物 母子手帳・問診票

### <注意事項>

- ・前夜と当日の体温は忘れずにはかってください。
- ・問診票の記入もれや押印の忘れがないようにしてください。
- ・接種を受ける子の健康状態がわかる人がおつれください。

### <<つぎのような人は接種できません>>

- 1.発熱しているもの、または著しい栄養障害者。
- 2.心臓、血管系疾患、腎臓、肝臓疾患にかかっている人。
- 3.1年以内にけいれん、ひきつけを起こした人。
- 4.はしか・BCG接種・ポリオ生ワクチン投与後1か月以内の人。

## 安産教室

	第1回	第2回
実施日	5月8日(水)	5月14日(火)
時間	午後1時30分~	
場所	中央公民館(和室)	
対象者	妊娠5か月以降の妊婦	
持ち物	母子手帳・体操のできる服装・テキスト代300円	

## 春期ポリオ生ワクチン投与

日時 5月9日(木) 午後1時~2時

場所 中央公民館

該当児

- 1回目……昭和59年8月1日~昭和60年1月31日までの出生児。
- 2回目……昭和59年2月1日~昭和59年7月31日までの出生児。
- 昭和59年8月1日以前に生まれた子で4歳以下の未投与者。

持ち物 母子手帳・問診票

※追加投与……上記の実施日に投与できなかった幼児について追加投与を5月20日(月)午後1時~2時まで実施いたします。

### <注意事項>

- ・体温は必ずはかってください。
- ・問診票の記入もれ、押印の忘れがないようにしてください。
- ・投与を受ける子の健康状態がわかる人がおつれください。

### <<つぎのような人は投与できません>>

- 1.現在下痢をしている人、または発熱している人。
- 2.1年以内にけいれん、ひきつけを起こした人。
- 3.はしか・BCG接種を受けてから1か月以内の人。
- 4.3種混合予防接種を受けてから2週間以内の人。

## 1歳6か月児健康診査

実施日 5月30日(木)

受付時間 午後1時~2時

場所 中央公民館

該当児 昭和58年9月1日~昭和58年11月30日までの出生児、及び前回未受診児。

持ち物 母子手帳・1歳6か月児健診質問票

## 乳児整形外科検診

実施日 5月28日(火)

受付時間 午後1時~1時30分

場所 中央公民館

該当児 昭和59年12月1日~昭和60年3月31日までの出生児。

持ち物 母子手帳

——神経芽細胞腫の検査方法の説明と検査セットの配付——

整形外科検診時に4・5か月の乳児を対象に検査方法の説明と検査セットの配付を行います。

検査対象 昭和59年12月及び昭和60年1月出生児。

持ち物 母子手帳・40円切手、60円切手各1枚づつ、または現金100円。

## 不用犬猫収集日

日時 5月24日(金) 午前10時20分~10時25分

場所 旧役場前(ボクシング練習場)

※収集車がくるまでは飼主もいっしょにいてください。また、猫の場合は必ず麻袋などの丈夫な袋に入れてヒモでしっかり封をして下さい。

# ♥ おめでとう ♥

昭和60年3月1日~3月31日まで(敬称略)

中澤	井上	望月	堀内	手塚	浅川	小宮	小島	佐藤	田中	清水	深澤	細田	岩田	氏名
正明	春奈	理香	優子	祐司	光朗	山一路	身依子	真紀	美香子	利浩	慎	覚	孟	保護者
誠一	好喜	光秀	公司	正道	稔	勝一	壽敏	久治	幸隆	政次	力	誠一		
河上	西条	押上	西条	河上	清水	築地	紙漉	押上	西条	河上	西条	河上	西条	地区
河上	西条	押上	西条	河上	清水	築地	紙漉	押上	西条	河上	西条	河上	西条	地区
西東	区	越	区	西	居	居	原	越	東	東	東	東	東	区

出生

佐野	佐野	小澤	正木	坂田	河澄	田中	田中	高室	宮川	種田	深川	鈴木	今福	下田	鷹野	氏名
由美子	正男	良子	尚	みどり	芳男	みさ子	慎治	恵子	守	亮子	和彦	万里子	悟	義子	和彦	氏名
河東	紙漉	西条	西条	西条	西条	西条	西条	西条	西条	西条	西条	西条	西条	西条	西条	地区
河東	紙漉	西条	西条	西条	西条	西条	西条	西条	西条	西条	西条	西条	西条	西条	西条	地区
中島	阿原	二区	二区	二区	二区	二区	二区	二区	二区	二区	二区	二区	二区	二区	二区	地区

婚姻

'85

# 5月のこよみ

MAY = 皐月(さつき)

1	メーデー	(水) 友引		16	(木) 大安	乳児健康診査(中央公民館)
2	八十八夜	(木) 先負	老人大学(中央公民館講堂)	17	(金) 赤口	
3	国民の祝日 憲法記念日	(金) 仏滅	母子父子寡婦家庭一日行楽	18	国際善意デー (土) 先勝	
4		(土) 大安		19	Ⓜ 友引	社会福祉まつり クラブ対抗野球大会(押中校庭ほか)
5	国民の祝日 こどもの日 児童福祉週間 立夏	Ⓜ 赤口		20	(月) 仏滅	ポリオ生ワクチン追加投与(中央公民館)
6	振替休日	(月) 先勝		21	小満 (火) 大安	
7		(火) 友引		22	(水) 赤口	
8	世界赤十字デー	(水) 先負	安産教室(中央公民館)	23	(木) 先勝	
9		(木) 仏滅	ポリオ生ワクチン投与(中央公民館)	24	(金) 友引	不用犬猫収集日(旧役場前)
10	愛鳥週間	(金) 大安		25	(土) 先負	母子手帳交付及び一般健康相談日(中央公民館)
11		(土) 赤口	母子手帳交付及び一般健康相談日(中央公民館)	26	Ⓜ 仏滅	クラブ対抗野球大会(押中校庭)
12	母の日 県民体育の日	Ⓜ 先勝		27	(月) 大安	
13		(月) 友引		28	(火) 赤口	乳児整形外科検診(中央公民館)
14		(火) 先負	安産教室(中央公民館)	29	(水) 先勝	3種混合予防接種(中央公民館)
15	沖縄本土復帰記念日	(水) 仏滅	乳児健康診査(中央公民館)	30	文化財保護法 公布記念日 ゴミゼロの日 (木) 友引	1歳6か月児健康診査(中央公民館)
				31	(金) 先負	国民健康保険税5月分納期限 固定資産税第1期納期限 県税自動車税納期限

7. スプレー缶等は、必ず穴をあけて出してください。

6. 使用済み乾電池は収集場所に備え付けの「使用済み乾電池回収缶」へ入れてください。

5. 水はゴミではありません。台所のゴミはよく水切りをして出してください。

4. 可燃物、不燃物の分別はしっかりおこなってください。

3. 収集袋・荷札には必ず住所、氏名を記入してください。

2. 収集日の当日は午前8時30分までに出してください。

1. 必ず町指定の紙袋または荷札を使って出してください。

5月の  
ゴミ収集日

収集日	内容	地区
1(水)	ガラス・プラスチック類	全地区
2(木)	可燃物	全地区
7(火)	可燃物	全地区
9(木)	可燃物	全地区
13(月)	可燃物	全地区
15(水)	可燃物	全地区
16(木)	可燃物	全地区
17(金)	可燃物	全地区
20(月)	可燃物	全地区
23(木)	可燃物	全地区
27(月)	可燃物	全地区
30(木)	可燃物	全地区

△ゴミはきまわりを守って出しましょう