



広報

# しよわ

■ 男 5,963人 (+29)  
 ■ 町の女 5,754人 (+17)  
 ■ 計 11,717人 (+46)  
 ■ 世帯数 3,710戸 (+23)  
 ■ 7月1日現在( )内は前月比

町の鳥=ひばり/町の花=れんげ/町の木=乙女椿



▲押原小プールで

「ワーイ!! 冷たくて気持ちがいいなあ」——6月13日、押原小学校でプール開きが行われました。先生の笛の合図でいっせいにプールに飛び込んだ子供たちは、水しぶきを浴びて大はしゃぎ。「今年はクロールで150メートル泳ぎたい」「私は何でもいから泳げるようになりたいな」と子供たち。元気なはしゃぎ声と水しぶきをあげながら、気持ちよさそうに泳いでいました。

### おもな内容

● 8月のこよみ	● 保健衛生だより	● おしらせ	● みんなの広場	● あなたを狙う悪徳商法	● 日	● みんなで来てね!! 親子の縁	● 団	● がんばっています!! 町消防	● い自然に!!	● もうすぐあえるよ	● 水の日・水の週間	● 足	● 「町源氏ホテル愛護会」が発
.....	.....	.....	.....	.....	.....	.....	.....	.....	.....	.....	.....	.....	.....
12	11	10	8	7	6	5	5	4	3	3	2	2	9
P	P	P	P	P	P	P	P	P	P	P	P	P	P

No. 130



# 町の大切な宝

# 源氏螢を守ろう!!



▲新しく設けられた「町源氏ホタル飼育室」

## 町源氏ホタル愛護会が発足

夜、螢が飛びかう姿を見たことがありませんか。昔は、町のあちこちで見ることのできた螢の光も、今ではめったに見ることができなくなりました。そこで、あの美しい輝きをもっと一度呼び戻そうと町教育委員会で、昨年六月から螢を飼育。今年の三月には幼虫約八百匹を紙漉阿原地内に放流してきました。そのかいあって、六月中旬から下旬にかけて美しい弧を描いて飛

びかう姿が見られました。これを機会に、住民の手で螢を保護していこうという声が高まり、愛護会が発足。五月二十七日には、町中央公民館で第一回町源氏ホタル愛護会総会が開かれました。総会では、担当職員からこれまでの経過報告を聞いた後、役員を選出し、今年度の活動計画が話し合われました。今後は、人工ふ化・河川の清

掃・保護ゾーンの設定・放流可能地域の調査活動などを行う計画です。

## 「町源氏ホタル飼育室」も新設

また、六月十三日には、町中央公民館裏に「町源氏ホタル飼育室」が新設されました。この飼育室は、総費用八十三万円为建设。井戸が掘られ地下水が引かれているほか、室内には飼育用具が整備され、クーラーによって常時二十五度に室内温度が保れています。

現在、ここを中心に集中飼育が行われ、九月中旬には希望会員に幼虫を配布する予定です。町民の皆さんも環境美化を心がけ、町の大切な宝・源氏螢を守っていきましょう。

愛護会々員は次の通りです。  
(敬称略)

- ▼会長 柳沢八十一▼副会長 三神善章▼監査 井口伝▼研究部長 若尾敏夫▼事務局長 福島正明▼会員 川口省三、望月多計男、青柳健蔵、志村国男、一ノ瀬金造、伊藤三之、窪田孝枝、小宮山胖、高野幸一、渡辺進、塩沢盛夫、五味義章、中沢潔、井口浩、井口孝裕、深沢慶蔵、名執益夫、志村一、志村繁、秋山毅、渡辺武雄、佐野勲、佐野光、風間義夫、中井みどり



町源氏ホタル愛護会々長 柳沢八十一氏

## 会長から一言

昭和の初め鎌田川の源氏螢が国の天然記念物に指定され、螢祭りには、大勢の人々がわが町を訪れました。沢山の螢の舞い光る風物詩に限りなく郷愁を抱いてはいますが、螢の生態、飼育などについては何も判ってはいません。新田園都市としての未来のわが町に、この風物詩を再現するのは大変なことだと思います。昨年からは螢の飼育放流を体験しておられる町教育委員会の志村・楳坂先生を中心に、会員一同大いに勉強したいと思っています。町の皆様方のご理解とご協力をお願い致します。

## 螢を育てて

### みませんか!!

かつて町の象徴であった源氏螢の復活を願い、町ほたる愛護会では会員を募集しています。

螢に興味のある方、自分で飼育してみたい方はお気軽にご連絡下さい。町の大切な宝・源氏螢を守り、螢の飛びかう町にしましょう。

◆お問合せ 町教育委員会 (☎75-3737) まで!!



▲室内は常時25度に保れ、飼育用具が完備されています。

# 水は限られた資源 使い方を工夫しよう!!

はるか昔から、人類は水とともに生きてきました。わたしたちの生活は、はかりしれない水の恩恵によって支えられてきたといっても過言ではありません。そして現代は、以前にも増して人と水の密接な関係が続いています。生活用水や工業用水など、昔以上に水の使用量が増えたため、水はますます貴重な資源となりました。

八月一日は「水の日」、この日から「水の週間」もスタートします。いま一度水の大切さを見直し、使い方に工夫を凝らしていきたいものです。

## 本当に日本は水が豊かか？

地球上にあるあらゆる水のうち淡水（真水）は何%を占めるかご存じですか。答えは三%。残りの水はすべて海水です。しかしこの三%の淡水のうち、七〇%は南極やグリーンランドの水です。つまり、生活に使える

水はごくわずか——地球上の水の〇・八%にすぎないのです。

「でも、日本は水が豊富なほうではないか」と思われている方も多いようですが、本当に日本は水が豊富な国なのでしょうか。

### ●大部分の水が海へ流出

日本の年間平均降水量は約千七百五十ミリで、世界平均降水量（約九七〇ミリ）の約二倍です。この数字だけを見ると、日本は水が豊富なようですが、狭い国土に人口が多いため、一人当たりの降水量は世界平均の六分の一となってしまう。

また、雨は毎月平均的に降るわけではありません。限られた季節に梅雨、台風、雪などが集中します。しかも国土は山地が多く、河川の流れが急なために、



▲むだのないように使おうね!!



大部分の水がわずかの間に海へ流れてしまいます。自然に蒸発してしまう分も考えると、わたしたちが使える水は、年間平均降水量の三分の一ほどになってしまいます。

このように見てくると、水はいつも豊富にあるとはいえない、限られた資源といえるでしょう。

### 水のワンポイント知識

#### 雑用水利用はこれからの「水資源」

「雑用水利用」という言葉をご存じですか。これは、炊事や洗濯などで一度使われた生活排水を、処理施設で浄化し、再び家庭へ供給し利用するシステムのことです。

水質は、上水と下水の間で、飲用としては適しません。水洗トイレ用水や洗車、花壇の散水、また、人工の池や川の水として使うことができます。

現在はビルやマンション、団地などで個別に利用している例が多いのですが、最近では、大規模な住宅団地や市街地などの再開発地区での地域利用も進んでいます。

雑用水利用は、水を“再生産”し、再利用する合理的な方法で、水を大切に使うとする社会の姿勢でもあります。これからの“水資源”として、欠かせない役割を果たしていくようになるでしょう。



### 暮らしの中でできる 上手な水の使い方

水を大切に使う——頭ではよくわかってはいることなのですが、いざ実行するとなるとどの程度の節水を目安にすればいいのでしょうか。

- 歯みがきはコップ三杯が目安  
コップ三杯程度ですむ歯みがきも、流しっぱなしでは一分間に約六リットルの水が無駄になります。
- 洗濯は一回百リットルですむ  
水をたくさん使ってしまうので、洗濯も、工夫をすれば一回百リットルですみます。ところが、流しっぱなしで使用すると、二百四十リットルの浪費となります。
- 浴槽の水を活用しよう  
浴槽は小さなものでも二百リットルの水が入ります。風呂の残り湯は洗濯、掃除、まき水に使いましょ。
- 洗車はバケツ五杯できれいにバケツ洗いなら五杯ですむ洗車も、流しっぱなしのホース洗いでは、バケツ三十杯以上の水を無駄にします。
- 炊事などの水量は、こまめに調節しよう  
洗面や炊事のように、水がねかえるほど蛇口をひねっていませんか。こまめに水量を調節しましょう。



# もうすぐあえるよ でっかい自然に!!

## 「清里の森」保健休養施設工事に着手

▲くわ入れをする泉町長。工事の無事を祈りました

町では六月十四日、高根町「清里の森」で(仮称)「昭和町清里の森保健休養施設」の起工式を行いました。起工式には泉町長を初め、関係者約五十人が出席。神事やくわ入れなどが行われ、工事の無事を祈りました。

この施設は、鉄筋コンクリート二階建てで、延べ床面積約九百三十九平方メートル。一階は研修室・ロビー・食堂・浴室に分れ、二階は三十六畳の大広間と客室六部屋を造る計画です。また、屋根はグレー色、外壁は白系統に塗り分けた別荘風の建物です。

六十四年四月のオープンに向けて、「子供からお年寄りまで誰もが親しめ、安心して快適なリゾートライフを送ることができ施設」を目標に、いよいよ新しい町民の憩いの場の建設が始まりました。

町では六月十四日、高根町「清里の森」で(仮称)「昭和町清里の森保健休養施設」の起工式を行いました。起工式には泉町長を初め、関係者約五十人が出席。神事やくわ入れなどが行われ、工事の無事を祈りました。

この施設は、鉄筋コンクリート二階建てで、延べ床面積約九百三十九平方メートル。一階は研修室・ロビー・食堂・浴室に分れ、二階は三十六畳の大広間と客室六部屋を造る計画です。また、屋根はグレー色、外壁は白系統に塗り分けた別荘風の建物です。

六十四年四月のオープンに向けて、「子供からお年寄りまで誰もが親しめ、安心して快適なリゾートライフを送ることができ施設」を目標に、いよいよ新しい町民の憩いの場の建設が始まりました。

### 名づけ親はあなた

「清里の森」保健休養施設の

名称募集中

- 快適なりゾート・ライフがエッジョイできる「清里の森」保健休養施設。皆さんの親しみやすい施設にするため、この施設のイメージにふさわしい名前をつけてください。
- ◆**応募資格** 町内在住者
  - ◆**応募方法** 役場備え付けの用紙または官製はがきに、施設の名称と簡単な説明を書き、住所・氏名・年齢・職業・性別・電話番号を記入のうえ、一枚に一
- つ記入し郵送して下さい。
- ◆**応募期間** 十月三十一日まで
  - ◆**応募先・お問合せ** 昭和町役場企画調整室 千四〇九―三三八 昭和町押越五四二の二(☎75-2111内線⑬・⑰)
  - ◆**発表** 広報に掲載、竣工式で表彰。なお、採用者には、賞状並びに記念品を贈り、副賞として施設の宿泊券をプレゼントします。

### みんなの国保

## 届け出は、忘れず、お早めに!!

●**国保の届出は十四日以内に**—  
国民健康保険に入る時、又やめる時、資格の移動があった場合は早めに届出をして下さい。届出が遅れますと加入資格が生じた時に逆のばり課税され、負担が大きくなったり、又資格がなくなつたままにしておきますと、そのまま課税されてしまいます。次のような異動があった場合は必ず届出をして下さい。(別表参照)

●**お医者さんにかかる時は**—  
保険証は大切なものです。お

医者さんにかかる時、保険証を忘れずと全額負担となります。必ず持参し窓口に掲示して下さい。

●**納税通知について**—  
国保税の八月以降分の納税通知は、納税組合加入世帯には組合を通じて配布されます。その他の世帯には、郵送等にて「今月中旬」ごろお届け致します。紛失したり通知書が届かない場合はお問合せ下さい。

また、四月一日以降国保に加入した世帯にも今回通知書を発送致します。

### 国保の届け出は14日以内に

次のような資格の異動があった場合は必ず届け出を!!

	こんなとき	持参するもの
国保に入るとき	他市区町村から転入して来たとき	印かん、転出証明書
	他の健康保険をやめたとき	印かん、健保の離脱証明書
	生活保護を受けなくなったとき	印かん、保護廃止決定通知書
	子どもが生まれたとき	印かん、保険証、母子手帳
国保をやめるとき	他市区町村へ転出したとき	印かん、保険証
	他の健康保険に加入したとき	印かん、国保と健保の保険証
	生活保護を受けることになったとき	印かん、保険証、保護開始決定通知書
	死亡したとき	印かん、保険証、死亡証明書
その他	退職者医療制度に該当したとき	印かん、年金証書、保険証
	退職者医療制度に該当しなくなったとき	印かん、保険証
	住所、世帯主、氏名などが変わったとき	印かん、保険証
	保険証をなくしたり、よごれて使えなくなったとき	印かん、使えなくなった保険証、身分を証明するもの
	修学のため、子どもが他の市区町村に下宿するとき	印かん、保険証、在学証明書
	長期旅行などで別個の保険証がほしいとき	印かん、保険証

●**保険税の納付は便利な口座振替を**—  
口座振替を利用しますと保険税があなたの預貯金から自動的に振替納付されます。

個人で納期ごとに金融機関へ行くのが不便な方など、ついうっかり納期内の納め忘れがなくなります。是非ご利用下さい。

●**交通事故で保険証を使いたい時は**—  
最近、交通事故が非常に多発しています。車を運転している人も歩行者もお互いに気をつけましょう。もし交通事故にあった時、保険証を使用したい場合は必ず連絡をして下さい。

●**国保に関するお問合せは** 役場住民課国民健康保険係(☎75-2111 内線⑭・⑳)まで



## 第三回国連軍縮 特別総会に参加して ①

山梨大学教授 鈴木章方

▼先月号で紹介した山梨大学教授

の鈴木章方氏（上河東二区）に今月号から二回にわたって第三回国連軍縮特別総会の模様をレポートしてもらいます。平和の大切さをご家族でもう一度考え直してみして下さい。

◇ ◆ ◇  
ニューヨークの国連本部で開催されたこの会議に出席するために五月二十九日に山梨を出て、延べ十七日間、六月十四日に帰って参りました。会議出席にあたり、泉町長はじめ上河東二区、山梨大学学長、山梨原水爆禁止協議会、遠光寺御住職など多くの方々から参加費の多大なる御支援を頂きました。

そもそも国連は第二次世界大戦後に戦争を防ぐことを目的として結成されました。第一回国連総会では原子兵器の使用が禁止されています。しかしながら、その後の核兵器は増加の一途をたどり、現在では周知の通り五万発ともいわれる大量の核弾頭が米ソを中心に配備されるにいたっています。核兵器を持たないで東西のいずれの軍事同盟にも属さない大部分の国々は核兵器の脅威にさらされ

てきました。これらの非同盟諸国が中心となって呼びかけ、一九七八年に軍縮と核兵器廃絶のために第一回国連軍縮特別総会が開かれました。

このような国際世論の高まりもあって昨年は中距離核ミサイル（INF）全廃条約が米ソ間で結ばれました。しかしまだ九十七%の核兵器がそのままになっています。また一方で食糧も住む家もない子どもたちがいっぱいいるにもかかわらず世界の軍事費は増加の一方です。その総額は百五十兆円とも二百兆円とも言われています。

その意味で今回の軍縮特別総会も重要なものです。核戦争による人類の絶滅を防ぎ、軍事費を減らして子どもたちに十分な教育が受けられるように援助することができれば、何と素晴らしいことでしょうか。このように考えて今度の会議に出席しました。



▲平和・軍縮を訴えながら行進する参加者の皆さん

◀訓練に励む代表選手の皆さん。



## がんばっています。町消防団

～県消防団員総合訓練に向けて～

昭和町消防団は、十月二十三日に行われる第二十四回県消防団員総合訓練大会に向けて、押原中学校で訓練を行っています。

大会には、六名の代表選手が小型ポンプ操法の部に出場。大会では、規律や正確さ、速さにとわれるため、基礎訓練を初めホース操法や放水訓練が繰り返し練習されています。

仕事を終えてからの訓練のため、なにかと苦労や厳しさがあると思われませんが、団員の皆さんは優勝を目指して、きびきびとした動作やかけ声で訓練に励んでいます。

「郷土の防災は俺達の手で」の精神で、日夜、私たちの生活を守ってくれている消防団。日頃の活動に感謝し、火災をおこさぬよう私たちも努めたいものです。十月のこの大会では、日頃の成果がでるようがんばってください。

代表選手は次の方々です。（敬称略）

▼小林 孝 志村武夫 野沢幸仁  
望月正喜 長瀬博志 三谷友男

## 若い活力を育てよう!!

昭和町カウンセラーに 穂坂 勇氏

十年もの長い間、青少年の健全育成のためにご苦労いただいた、町前カウンセラー、早川美都雄氏が、五月三十一日付けで退職され、後任に穂坂勇氏が委嘱されました。

目立つようになってきました。次代を担う青少年の育成については家庭・学校・社会が相互に連携し合うと共に、青少年活

急激な社会の変化により、昭和町も都市化の進む中で、人口が増加し、高学歴化・家庭生活の変化により人々の意識や生活環境も変わり、特に青少年の興味・関心・能力などの多様化が



昭和町カウンセラー 穂坂 勇氏

動にたずさわる指導者にも期待することが大きいと思います。また、地域社会の人々のご理解とご協力がこの活動の基本です。お気づきのことがありましたら、活力ある町民総参加の町づくりのためにもご連絡ください。連絡先は、町カウンセラー（☎75-3737）まで。

### 昭和六十二年度の活動内容

- ① 青少年のための昭和町民会議
- ② 青少年指導者研修
- ③ 高生連活動の推進
- ④ 育成会活動の推進
- ⑤ その他

# 「ゴミの日」を実施



▲捨てる場所を缶ちがいしないでネ。

「ゴミの日」の一環として五月三十日から六月十一日までの期間中、各地区で空きカン・空きビンなどのゴミ収集作業を中心とした環境美化活動が実施されました。

各地区では、早朝より区民総参加で、ビニール袋片手に県道や身延線沿い・河川などに落ちている空きカン・空きビンを一つひとつ拾い歩きました。特に県道や線路沿いには多く捨てられ、収集するのに大変苦労しました。環境美化や資源再利用の面からも「ポイ捨て」はやめ、設置されたクズかごへ捨てるか、持ちかえるようにしたいものです。

この「ゴミの日」には、町民二、五〇九人の参加を頂き、空きカン九四、五三五個、空きビン五、三六一本、ゴミ〇・八トンを収集し、大変な成果をあげました。町民の皆さん、ご協力ありがとうございました。

# 親子の縁日



## 親子の縁日

町教育委員会では、今年も子育てボランティアの会・押越青年団・20才の会の協力で「親子の縁日」を開催します。

夏の夜を親子で楽しく過ごすふれあいの場として、また、夏休みの良い思い出に親子そろってお越しください。

▼日時 8月27日(土)  
午後6時から8時まで

▼場所 総合会館内児童館前庭

▼内容 子供映画会、各種ゲーム  
夜店(金魚すくい・かき氷・わたがし・ヨーヨー・ポップコーン)など。



▼1本1本丁寧に植え込む押越菊の会の皆さん



# 花いっぱい運動

押越菊の会

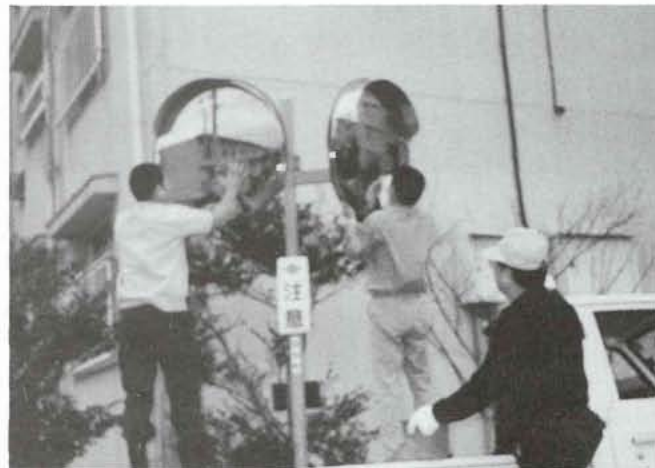
国体後も引き続き行われている「花いっぱい運動」が今年も六月十三日に実施されました。

この日は、押越菊の会(山田基宣会長)の皆さん十六名によって江戸菊・サルビア・マリーゴールドなど五百本が押越歩道橋横に植えられました。

山田会長は「信号で止まった人やここを通る人達の目を楽しませ、町内の環境美化に少しでも役立てば」と話していました。これから秋にかけているとリンドリの花が咲き、美しい町並みになることでしょう。

# 安全協会 カーブミラー清掃

▶早朝よりカーブミラーの清掃を行う安協の皆さん。



南甲府交通安全協会昭和支部(井上支部長)は六月十日、総員二十九名により朝五時から約二時間かけて町内の危険箇所やカーブミラー、道路標識などの交通安全施設の整備点検を行いました。

役員らは、「少しでも事故が減ってくれば」と標識などの汚れを落としたり、方向を直したりしてました。

また、特にカーブミラーの汚れはひどく、ひとつひとつ役員の手によりきれいにみがかれました。

# 高等学校生活指導員が決まりました

生活指導員は、必ずしも非行生徒の摘発や取り調べを目的とするものではありません。高校生を次代のない手として尊重し、信頼することによってその健全育成を図ろうとするものです。そのため、指導員自身が明るい社会環境づくりに努め、厳正な態度で愛情と勇気をもって指導にあたります。各地区の指導員は次の通りです。

(敬称略)

西条一区	小野征吾
西条二区	坂本駒夫
清水新居	依田吉造
西条新田	平石洋一
押起	浅川武男
河東中島	望月貞雄
紙漕阿原	武井啓吉
築地新居	松田辰男
飯喰	鷹野忠利
河西	金丸繁雄
上河東	関新二
上河東二区	望月暉朗
	深澤至文
	高野定明
	笹本孝夫
	佐野栄一
	大勝忠
	向山清
	泉昌夫
	河田純男
	桐林武
	石原重夫
	塚原将司

## 夏休みの生活指導について

夏休みは、青少年にとって待ちに待った季節です。海に山にと期待でいっぱいです。

しかし、学校が夏休みに入ると生活が不規則になり、また、心にも油断がでて、思わぬ事故や病気におそれたり、非行の誘惑の多い季節でも

あります。

このような時期に、青少年が心身ともに明るく健康で無事に過ごせるように家庭・学校・地域が連携して、青少年の健全育成に努めましょう。(例)

- 家庭での役割を分担し、家族で協力し合しましょう。
- 青少年が自から生活表をつくり実行しましょう。
- 家族で本を読み、テレビを見て、楽しく話し合しましょう。
- 朝のラジオ体操に家族もすすんで参加し、地域の人々との交流をはかりましょう。
- 地域のいろいろな行事にすすんで参加するようにしましょう。
- 子どもの遊び場や道路・水路・空地等の危険箇所を総点検し、事故防止につとめましょう。
- 大人の人たちの積極的なご指導と援助をお願いします。



▲楽しい夏休みにしようね!!

# あなたを狙う悪徳商法

## 悪質手口その6 ■内職・副業名目商法



こんな点に注意を

うまい話の裏には、業者の本音が隠れている

「内職や副業として儲かる」といううたい文句で、勧誘や、チラシ広告などで募集するものです。内容として、自動販売機の場合、「お宅の場所は道路交通上の立地条件に恵まれているから、自動販売機を購入して物品を販売すれば儲かる。」といわれ、購入設置するものです。しかし実際には思うほど売れず自動販売機のクレジット代や、電気料の負担に悩んでいる例が多いのです。

また宛名書内職の場合、「一日数十分、月収〇万円可能」というチラシ広告を見て応募したら、ダイレクトメール用ハガキ代、郵送料などをすべて自己負担のうえ、注文のあった分についてはマジジンが支払われるが、ない場合は支払われず、逆にハガキ代などの出費が高くなったという例もあります。

このような「だれにでもできて高収入が得られる」といううまい話の裏には、保証金、指導料、材料費など消費者に出費させて稼ごうとする業者の本音が隠れていることに用心しましょう。(他に、ステンドグラス、アニメ映画、スピーカーボックスなど)

## 「ありがとう事故」に遭わないために

### 【バイク編】

道路が渋滞していても、バイクは小さいので車の左側をスイスイと進めます。実は、その便利さに落とし穴があるのです。特に交差点には危険がひそんでいます。

交差点付近が渋滞しているとき、車は交差点を通過できないので、対向車線の右折車を先に通そうと「どうぞ」と合図をし、右折車は「ありがとう」の合図を出して曲がるのがよくあります。しかし、「どうぞ」の合図を送った車の横からバイクがスイッと出てしまったら……。交差点は、このようないわゆる「ありがとう事故」の危険がひそんでいるのです(図参照)。

この事故は、バイクの欠点と利点——車の死角に入りやすいという欠点と、狭い所を通り抜けることができるという利点——が相まって起こった事故といえるでしょう。

このような事故に遭わないようにするために、渋滞している交差点を通るライダーは次のことを必ず守ってください。

- ① 交差点の手前では十分スピードを落とす
- ② とをり走っている車の動きに十分注意する。特に急に速度を落とした時は、前方に何かがあると思え。
- ③ 右折車の有無は必ず目で確かめる。

また、ライダーは常に目立つ色の服装でドライバーに見つけてもらいやすい工夫をすることも大切です。



## 家庭で話し合おう・図解・交通安全

# 手づくり料理

●一寸お手伝い●

## ゆで豚の中華風マリネ



栄養改善推進員  
大木いえさん  
(上河東二区)

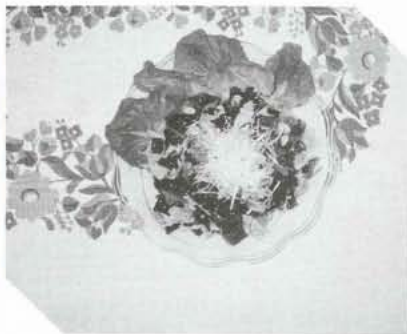
### ■材料

- 豚肉うす切り 300g
- もどしたわかめ50g
- トマト 1コ
- 塩 少々
- 長ねぎ 1/2本

A	しょうゆ	大サジ 2
	酢	大サジ 2
	サラダ油	大サジ 1
	ごま油	大サジ 1
	すりごま	大サジ 1
	しょうが汁	小サジ 1
	さとう	小サジ 1/2

### ■作り方

- ①豚肉は一口大に切り熱湯でゆでてざるにとり、塩少々をふっておきます。
- ②わかめは熱湯をくぐらせて冷水につけ、水気を切ります。
- ③わかめとトマトを食べやすい大きさに切ります。
- ④長ねぎは長さ4センチ位の細い千切りにし、水にはなして水気を切ります。
- ⑤Aを合せ、食べる直前に①と③をあえて上にねぎをのせます。



▶夏の食欲のない時でも短時間にできて、さっぱりとおいしくいただけます!!

# はっぴいたいむ



「今まで以上に美しい作品を作りたい」

雨宮 馨さん(64才)  
(河東中島)

## 木工芸術に魅せられて

秋晴れの日曜日、北巨摩の友人の誘いで仲間五人で栗拾いに出掛けました。友人の知っている山で、大きな栗を面白

い程拾いました。溪流の近くで休憩していた時です。近くの川岸に一羽の尾の長い水鳥を見ました。しかし、少しも動きません。不思議に思い近づいて見ると、なんと枯れた杉の古根でした。この事が古根を使って工芸品を作るきっかけとなりました。

あれから十八年程になりましたが、商売の合間を見ては山や川へと古根を見つげに出掛けています。持ち帰った古根が美しい作品に出来上がった時のうれしさは、言葉では言えぬ満足と幸福感があります。最近、友人が盆栽や山に出

掛けて目についた古根などをわざわざ届けてくれます。有難い事です。

この様な事を趣味にお持ちの方がおりましたら仲間になりたいですね。今は子供の頃を思い出しながら竹細工も初めています。色々の作品が出きます。家庭で使えるもの、ちよつとした置物などです。もう私も老人の仲間です。子供や妻の理解のなかで作品づくりに向っています。今まで以上に美しい作品をと思いがら……。



## みんなの広場

## こうほう俳句

頬白の来て満天星の鈴ならす  
懐の子雀息のよみがへる

井上まさ江

梅雨深し誰も来ぬ日の花替えて  
日に焼けてなりふりもなく農婦老ゆ

伊藤 春江

蛇行方見定めて又草を刈る  
親去れば静かなること軒つばめ

磯部 信子

主婦の仕事区ざりつかづや梅雨に入る  
梅雨にたつ積荷のシート引き締めり

小沢百合子

万緑の中鹿遊ぶ静けさよ  
お土産は常滑焼や旅夕焼

長田その子

紅薔薇を切りて刺されつ電話口  
雷雨去り鯉などほめつつ無尽客

河田 好子

梅雨深し富士見えざりし旅終る  
供華にとて色々咲かせ梅雨の庭

輿石さだ代

木かげの枝吊るす茶道具畑薄暑  
矢印の行く先々に栗の花

内藤ふく次

老が云う茄子に無駄花なきことを  
霞草ほの明りして梅雨の庭

中沢 静代

短夜の夜半も啼き居り鳩時計  
睡くなりし子の母に戻り来夏すだれ

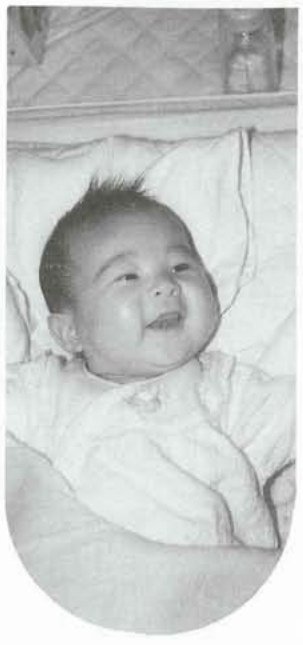
松岡 満子

桐の花灯おとして無住寺  
薰風や子は軒して背に重し

葉袋 花枝



赤  
ち  
や  
ん  
誕  
生



河西 鈴木 信くん  
S63.1.8生

(父) 誠二  
(母) 洋子

▶名前の由来 人生の師に「まこと」と命名していただきました。純粋な「信」を第一に、新世紀での活躍を祈っています。



紙漣阿原 野沢 貴之くん  
S61.11.25生

(父) 幸仁  
(母) 八重子

▶名前の由来 お兄ちゃんと遊ぶのが大好きなタ〜くん。男らしく、思いやりのある、優しい子に育ってほしいと願い命名しました。



西条二区 深沢 文ちゃん  
S62.7.2生

(父) 博文  
(母) 和子

▶名前の由来 健康で思いやりのある子に成長してほしいと願い、パパの一字をもらい「文」と名付けました。

●このコーナーでは、一歳前後の赤ちゃんを募集しております。お申込みは、役場企画調整室(☎75-2111内線17)まで。//

幼児 すこやか  
通信

よりよい親に  
なるために

働くことの好きな  
子は伸びる

●働くことの好きな  
子は伸びる

子供が家庭で手伝いをするには、親から子へ、手から手へ、仕事を「伝える」という目的をもち、またその働きをしてきたことを、まず思い起したいと思えます。家庭内の仕事が機械化され、いかに消費されるエネルギーや時間が軽減した今日とはいえ、家族が気持ちよく生活していくための仕事量は減らないし、毎日くりかえされる必要のあるものが多いので、終わりということがありません。

働いている母親が多い今日、家事にかかわる一切のことが母親のしごととして誰もかえりみないなら、疲れた母親、イライラした、小言やぐちの多い母親になっても、ひとり母親をせめることはできないと思います。家事専業と考えている母親といえ



「仕事の分担を決め、子供に手伝いを。」 (押原小学校で)

ども、家事をひとり占めするのはほめたことではないと思います。子供が小学生になったのを契機に、家族で話しあって、仕事の分担を決めるのもよいし、当番制で男の子も女の子もいろいろな仕事を試みるように提案するのもよいと思います。より上手により楽しくしごとができるように、両親は手本を示して教えてやることや、できばえをほめて彼等の仕事に注目してやる必要があります。

子供が自発的に何かのしごとを見つけるようになったり、自分で工夫したりして、家族の一員としての自覚を持つようになると、平和ないきいきした家庭になるばかりか、子供の勉強態度にも生活そのものにも、よい影響を与えることになるのはまちがいありません。(県家庭教育資料より)

おめでとう

昭和六十三年六月一日〜六月三十日までの届出 (敬称略)

♡ 出生 ♡

氏名	保護者	地区
藤綱 祐太	智浩	西条新田
田中 雄介	貴男	築地新居
一之瀬由美	憲彦	紙漣阿原
保坂 良樹	和広	上河東
福島 浩人	友則	西条新田
尾澤 奏	啓之	河 西
山根 拓	徹	上河東
山田 将	毅	西条二区
浅川ゆかり	正道	上河東二区
窪田 大輔	修久	西条二区
草場 啓介	稔	飯 喰
井上 浩	敦	上河東二区
小林 真実	博之	上河東

♡ 婚姻 ♡

久保良 明	西条二区
保坂 奈美	西条二区
佐野 勉	西条新田
井上 美樹	西条新田
望月 正仁	西条二区
小松 和美	西条二区

### 福祉年金を受給して いるみなさんに!!

老齢福祉年金を受けている人は、毎年八月に所得状況届を提出することによって、今年の八月分から翌年の七月分までの福祉年金を支払うか否かが決定されます。

所得状況届によって、福祉年金の支給が決定されたときは、国民年金証書に八月以降の支給額を記入します。

いまお手許にある証書には、七月までの支払分しか記入されておりませんから、老齢福祉年金を受けているみなさんは、八月支払いの年金を受けとったら印かんを持参して、国民年金証書を役場に提出して下さい。

証書が提出されませんと、次回からの支払いを受ける金額が証書に記入されないため、老齢福祉年金が受けられなくなりますので、国民年金証書は必ず提出しましょう。

なお、福祉年金のほかに恩給や扶助料、厚生年金保険などの年金を受けている人で、年金額の改正や支給内容の変更のあった人は、年金額改定通知書(証書)または支給内容の変更通知書と一緒に提出して下さい。  
お問合せ 役場住民課(☎75-2111 内線②・⑤)まで

国民年金の保険料は  
毎月必ず納めましょう

### 参加者募集

#### シエイプアップ婦人 トレーニング教室

日頃の運動不足やストレス解消に、また日常生活の中でも気軽にシエイプ・アップできます。

- 実施日 八月十日・十七日・二十四日・三十一日・九月七日の計五回
- 時間 午後七時三十分～九時
- 場所 町民体育館
- 対象者 町内在住の女性
- 定員 四十名
- 申込み・お問合せ 町教育委員会(☎75-3737)まで

### 「ボランティア活動推進月間」の ポスター・図案募集

県では、昭和六十四年二月の一ヶ月間を「ボランティア活動推進月間」として、ポスターの図案を募集しています。

- 応募方法
- 応募点数は一人何点でも可
- 図案の中に、「ボランティア活動推進月間」または「昭和六十四年二月一日～二月二十八日」のうち一つを入れる。
- 募集期限は、九月三十日まで
- 詳しくは、町社会福祉協議会(☎75-6461)まで!!

### ★行方不明者の相談に応じます★

県警では、家出人の所在確認や身元不明死者の確認をするため、八月を身元確認強調月間と定め、「行方不明者を捜す相談所」を開設します。

- 家出の時ノイローゼ気味であった。
- 病気などを苦にして家出した。
- 家出後一度も便りが無い。
- 突然行方不明となり、何らかの犯罪または事故に関係しているのではないかと考えられる。

などの理由でご心配のご家族は、この機会にぜひ相談所をご利用ください。

### 相談所は次のとおり開設されています。

- 期間 八月一日から三十一日までの一ヶ月
- 場所
  - ・警察本部刑事部鑑識課(☎35-2121内線2277)
  - ・南甲府警察署(☎41-7171内線242)
- 資料等の展示 相談所には、全国で発見された身元の判らない遺体の「顔写真」や「着衣」などの資料を集めてあります。

南甲府警察署より

### ▶「シルバー110番」開設

「明るく豊かな老後を。」

- お年寄りの悩みごと・心配ごと、何でもお気軽にご相談下さい。
- 相談は無料です。 ●来所相談もお受けします。

	相談日	相談内容	相談員
よろず相談	月～金曜日 9:00～17:00	お年寄りにかかわる心配ごと 悩みごと・在宅介護等の相談 ・福祉・保護等の情報提供	常勤 相談員
	土曜日 9:00～12:00		
専門相談 (あらかじめ、電話で二連絡下さい)	税金相談 火曜日 13:00～16:00	所得や相続などにかかわる税金についての相談	税理士
	法律相談 水曜日 13:00～16:00	遺産相続、扶養、金銭貸借、土地・家屋の問題など、法律にかかわる相談	弁護士
	医療相談 木曜日 13:00～16:00	治療上の悩み、病気の子防・健康や痴呆性老人についての相談	医師
	年金相談 金曜日 13:00～16:00	各種の公的年金や、社会保険についての相談	社会保険 労務士

●高齢者やその家族の方々からの各種相談を受けています。

お問合せ **山梨県高齢者総合相談センター**  
 (運営/社会福祉法人 山梨県社会福祉協議会)  
 甲府市丸の内一丁目10番5号  
 (山梨県社会福祉会館3階)  
 ☎31-0110

### 「交通死亡事故抑止 緊急対策」発動中!!

県内における交通死亡事故が異常なペースで発生しています。これに対処するため「交通死亡事故抑止緊急対策」が発動されました。緊急対策を町民総ぐるで推進し、交通死亡事故をなくしましょう。

また、夏の交通事故防止県民運動も実施されています。夏は行楽シーズン。子供たちの夏休みも重なり、季節的に交通事故の多発が予想されます。正しいルールとマナーを実践して、交通事故のない安全な住み良い町にしましょう。

### 山梨県警察官 募集のお知らせ

受験資格 昭和三十六年四月二日から昭和四十六年四月一日までに生まれた男子  
 第一次試験日 九月二十五日(日) 受付期間 八月八日から九月九日  
 ●申込み・問合せ先 県警察本部警務課人事係(☎35-2121)または各警察署・派出所・駐在所まで!!

### 「町内交通事故」発生件数

「気をつけて」朝の一言 忘れずに  
—6月分—

件数	負傷	死者
物損42件(+9)	26(+11)	2(+2)
人損20件(+5)		

( )内は、前月比(昭和駐在所調べ)

## 乳児健康診査

実施日	受付時間及び地区	該 当 児	場 所
8月10日 (水)	午後1時00分～ (押原地区) 午後1時30分～ (常永地区)	昭和62年7月出生児。 昭和62年10月出生児。	総合 会館
8月11日 (木)	午後2時00分～ (西条地区)	昭和63年1月出生児。 昭和63年4月出生児。	

西条地区	西条一区 西条二区 清水新居 西条新田
押原地区	押越 河東中島 紙漉阿原
常永地区	築地新居 飯喰 河西 上河東 上河東二区

持ち物 母子手帳・健康保険証・印鑑・筆記用具  
 ※受付終了時間は、午後2時30分ですのご承知下さい。

## 母子手帳交付及び一般健康相談日

日 時 8月6日(土)・18日(木)・  
27日(土)  
午前9時～11時30分

場 所 総合会館  
 ※母子手帳交付希望者は印鑑を持参してください。



妊娠証明書は必要ありません。

※一般健康相談は40歳以上の方を対象に血圧測定、尿検査、栄養指導などを行い、健康についての相談にお答えいたしますのでお気軽にお出かけください。

## 1歳6か月児健康診査

実施日 8月30日(火)  
 受付時間 午後1時～2時  
 場 所 総合会館  
 該 当 児 昭和61年12月1日～昭和62年2月28日までの出生児及び前回来受診児。  
 持 ち 持 母子手帳・1歳6か月児健康質問票



## 乳児整形外科検診

実施日 8月31日(水)  
 受付時間 午後1時～1時30分  
 場 所 総合会館  
 該 当 児 昭和63年4月1日～5月31日までの出生児。  
 持 ち 物 母子手帳



## 不用犬猫収集日

日 時 8月29日(月)  
午前10時20分～10時25分



場 所 総合会館

※収集車がくるまでは飼主もいっしょにいてください。  
 また、猫の場合は必ず麻袋などの丈夫な袋に入れて、ヒモでしっかり封をしてください。

## 不燃物の特別収集

町ではつぎのとおり不燃物の特別収集を行います。詳しい内容については、後日配布する回覧文をご覧ください。

▶全地区……8月8日(月) 午前6時～午前8時  
 ※通常、不燃物・粗大ゴミの収集時に出せない物(ガスボンベ・タイヤ・灰など)  
 ※お出しになるものには必ず指定の荷札をつけてください。

町では八月十六日(火)午前8時までに盆の供物の特別収集をおこないます。供物の収集場所は、各区の衛生委員を通じて連絡いたしますので、一般のゴミ収集場所には出さないでください。また、河川美化のためには流さないでください。



## 昭和町総合健診結果報告会

先般実施いたしました総合健診の結果報告会を開催いたします。検査結果の見方、個人指導(事後指導)、助言等がありますので、受診者の方は必ず出席して下さい。

せっかく受けた健診も受けたまま放っておいてはなんの意味もありません。

報告会に参加して、家族ぐるみで健康管理に努めましょう。



実施日	対象地区	受付時間	会場
8月19日(金)	河東中島	午前8時30分～9時	総合 会館
	西条二区	午後1時～1時30分	
8月22日(月)	河西	午前8時30分～9時	
	押越	午後1時～1時30分	
8月23日(火)	西条新田	午前8時30分～9時	
	西条一区	午後1時～1時30分	
8月24日(水)	紙漉阿原	午前8時30分～9時	
	築地新居	午後1時～1時30分	
8月25日(木)	飯喰	午前8時30分～9時	
	清水新居	午後1時～1時30分	
8月26日(金)	上河東	午前8時30分～9時	
	上河東二区	午後1時～1時30分	



シートベルト着用推進運動  
(8月1日~31日)

# 8月のこよみ

AUGUST—葉月(はづき)

▶今月の故事・ことわざ◀

飛んで火に入る夏の虫

夏の虫が自分で火をしたって飛びこんで死ぬように、みずから進んで危険や災難に身を投ずるとえ。

1	夏の交通事故防止県民運動(~31日)/シートベルト着用推進運動/道路をまもる月間/観光週間(~7日)/水の日・水の週間(~7日)	(月) 赤口	ゴルフ教室 (リバーサイド練習場 午後7時~9時) クラブ対抗野球大会 (~26日・釜無グラウンド)	16	月遅れ盆送り火	(火) 大安	盆の供物の特別収集(11P参照)
2		(火) 先勝		17		(水) 赤口	心配ごと相談(総合会館 午後1時~) 行政相談(中央公民館 午後1時~) シェイプアップ教室(10P参照)
3		(木) 友引	心配ごと相談(総合会館 午後1時~) 行政相談(中央公民館 午後1時~) 安産教室(総合会館)	18		(木) 先勝	母子手帳交付及び一般健康相談日 (総合会館)
4	食品衛生週間	(木) 先負	ゴルフ教室 (リバーサイド練習場 午後7時~9時)	19		(金) 友引	入浴サービス(総合会館 午後1時~) 総合健診結果報告会(総合会館・11P参照) 河東中島・西条二区
5		(金) 仏滅		20	(金融機関定休日)	(土) 先負	
6	広島原爆記念日	(土) 大安	子どもクラブキャンプ (飯喰・河西・上河東二区) 母子手帳交付及び一般健康相談日 (総合会館)	21		(土) 仏滅	子どもクラブキャンプ(清水新居)
7	立秋 鼻の日	(日) 赤口	リハビリ教室(総合会館) 子どもクラブキャンプ(西条新田・河東中島)	22		(月) 大安	河 西 越 総 合 健 診 結 果 報 告 会 河 西 越 西 条 新 田 西 条 一 区 紙 漣 阿 原 築 地 新 居 飯 喰 清 水 新 居 上 河 東 上 河 東 二 区
8		(月) 先勝	ゴルフ教室 (リバーサイド練習場 午後7時~9時) 不燃物の特別収集(11P参照) 県警察官採用試験受付開始 (~9月9日・10P参照)	23	処暑	(火) 赤口	
9	長崎原爆記念日	(火) 友引		24		(水) 先勝	
10	道の日	(木) 先負	心配ごと相談(総合会館 午後1時~) 乳児健康診査(総合会館) シェイプアップ教室(10P参照)	25		(木) 友引	
11		(木) 仏滅	乳児健康診査(総合会館)	26		(金) 先負	
12		(金) 先勝	入浴サービス(総合会館 午後1時~)	27		(土) 仏滅	
13	月遅れ盆迎え火 (金融機関定休日)	(土) 友引		28		(日) 大安	
14		(日) 先負		29		(月) 赤口	
15	終戦記念日 月遅れ盆	(月) 仏滅		30	防災週間(~9月5日)	(火) 先勝	
				31	二百十日	(水) 友引	

## 【8月のゴミ収集日】

地 区	燃える物	燃えない物	
		空カン・ガラス	粗大ゴミ
西条一区 西条二区 清水新居 西条新田	毎 週 火・金曜日	2日・5日・9日 12日・16日・19日 23日・26日・30日	毎 月 第2水曜日 10日 第4水曜日 24日
押 越 河東中島 紙漣阿原 築地新居 飯 喰 河 西 上 河 東 上河東二区	毎 週 月・木曜日	1日・4日・8日 11日・15日・18日 22日・25日・29日	毎 月 第1水曜日 3日 第3水曜日 17日

※この時期の台所などから出る生ゴミは水切りを十分におこなってから出してください。  
 ※スプレー缶等は爆発する恐れがありますので、ゴミとして出す場合は必ず缶に穴をあけて中の気体を抜いてから出してください。  
 ※今月は、盆おくりの供物の特別収集、不燃物の特別収集を実施致しますので、後日配布する回覧文をご覧のうえ、お出し下さい。  
 ※ゴミは町指定の無公害ポリ袋か荷札できめられた日に、きめられた場所へ出しましょう。