



広報

# しろうわ

町の人口	男	6,255人 (+23)
	女	6,003人 (+25)
	計	12,258人 (+48)
	世帯数	3,981戸 (+12)
1月1日現在 ( )内は前月比		

町の鳥=ひばり/町の花=れんげ/町の木=乙女椿



## 春を呼ぶ小正月 どんど焼き

▲ 紙漉阿原区で

伝統行事を子供たちに伝え残そうと毎年1月14日・15日、各地区ごとに獅子舞いやどんど焼きなどの小正月の行事が賑やかに繰り広げられています。

紙漉阿原区でも1月14日、獅子舞いやどんど焼きが盛大に行われました。この地区のこれらの歴史は古く、約130年前からとも言われています。

どんど焼きでは、子供たちが持ちよった書初めや正月の松飾りなどを火中に納めて、若木の枝に差した団子を思い思いに焼いて食べ、無病息災や習い事がよく出来るようにとお願いしました。

願いを込めて焼いた団子には、必ず神様の御守護があり子供たちの願いをきつとかなえてくれることでしょう。

### \*\*\*\*\* おもな内容 \*\*\*\*\*

● 2月のこよみ……………	● 保健衛生だより……………	● おしらせ……………	● みんなの広場……………	● 「婦人のつばさ」訪欧記②……………	● 笑いと涙の福祉講演会……………	● 20歳からの国民年金……………	● おめでとう/成人……………	● 確定申告はお早めに!……………
12 P	11 P	10 P	8・9 P	7 P	6 P	5 P	4 P	2・3 P



No. 148



# 所得税の確定申告は お早めに!

**2月16日**

**~ 3月15日**

今月の十六日から所得税の確定申告(住民税の申告)が始まります。商売や事業を営んでいるみなさん/農家のみなさん/申告の準備は、もうお済みですか?また、確定申告をする必要のないサラリーマンの方や年末調整が済んでいる方でも申告をすると税金が戻ってくることもあります。

申告期限は三月十五日ですが、期限間近になると役場や税務署はたいへん混雑しますので、できるだけ早く申告を済ませるようにしましょう。

町では、地区別に申告相談日を設けています。日程は左表のとおりですので、できるだけ該当日をご利用ください。

期限までに申告しなかったり、誤った申告をしたりすると、後で不足の税金を納めるだけでなく、不足額の一定割合の加算税のほか延滞税も納めなければならぬことになりまますので、気をつけましょう。

## ▼申告に持参するもの

- ▼ 役場税務課、税務署から送られた申告用紙
- ▼ 収入・支出がわかる書類
- ▼ 控除を受ける保険料・医療費などの領収書
- ▼ 印鑑
- ▼ 譲渡所得の場合は、売買契約書など
- ▼ 住宅取得控除を受ける人は契約書、登記簿本、金融機関からの

## ▼確定申告の必要な人

- ▼ 昨年の申告書・内訳書の控えの証明書など
- ▼ 事業をしている方
- ▼ 不動産収入のある方
- ▼ 資産を譲渡した方
- ▼ サラリーマンで
  - 給与収入が一千万円を越えた方
  - 給与を二カ所以上から受けていた方
  - 給与以外の所得金額の合計が二十万円を越えた方

## ▼税金の戻ってくる人

- ▼ サラリーマンで
  - 多額の医療費を支払った方(医療費控除)
  - 銀行などからの借入れで家を購入、増改築した方(住宅取得等特別控除)
  - 災害にあった方(雑損控除)
  - 会社を途中でやめて年末調整のしていない方など確定申告をすると納めた税金が戻ります。

※確定申告をしない方、給与所得者で勤務先から町に給与支払報告書が送られていない方は、住民税の申告が必要です。収入のあるなしにかかわらず必ず申告してください。

▼ 必要書類など不明な点がありましたら、役場税務課(画75-2-11 1内線②)までお尋ねください。

## 確定申告 Q & A

### 申告書の提出は 郵送でも大丈夫?

申告書を提出されるだけの方は郵送でも結構です。



▶ 甲府税務署(〒400 甲府市丸の内1-11-6)へ

### 財産をもらった人は?

贈与税の申告は甲府税務署で2月1日(休)から3月15日(休)まで行っています。昨年1年間に個人からもらった財産の合計が60万円を超える方は贈与税の申告と納税が必要です。



### 白色申告の人は?

事業所得、不動産所得のある方は、収支内訳書の提出が必要です。



### パートの人は?

年間収入が100万円までの方は税金もかからず配偶者控除や扶養控除も受けられます。



### 消費税の課税事業者は?

個人事業者の方の消費税の確定申告は甲府税務署で、4月2日月まで行っています。正しい申告と納税をお忘れなく!



## 平成元年分 申告受付相談日程

地区及び該当者	受付期間	時間	会場
譲渡所得がある方	2月16日(金) 、 2月17日(土) (17日は午前中のみ)	午前9時 、 午後4時	昭和町役場一階ホール
西条一区 西条二区 清水新居 西条新田	2月19日(月) 、 2月23日(金)		
押越 河東中島 紙漣阿原 築地新居	2月26日(月) 、 3月2日(金)		
飯喰 河上河東 上河東二区	3月5日(月) 、 3月9日(金)		
その他(予備日)	3月12日(月) 、 3月15日(木)		

# 町税などの納付は便利な口座振替で!

町では、納付者の利便を図るため、平成二年四月から口座振替制度をスタートします。この制度を利用すると、従来より税金などの納付手続きが簡単になります。この機会に、便利で確実な預金口座からの振替納付を是非ご利用ください。

は、申込書(依頼書など)を送付してありますので、口座振替ご希望の方は、必要事項をご記入のうえ希望される左記金融機関へ申込んでください。なお、申込書のない方は、各金融機関にあります。

銀行▽富士銀行▽第一勧業銀行

### ▽利用できる預金

▽普通総合口座▽当座預金口座

### ▽振替日

各納期の最終日に振替します。ただし、全納する場合は前納期納入期日(その日が休業の場合はその前営業日)です。

### ▽利用できる税目

▽町県民税(普通徴収分)▽固定資産税▽軽自動車税▽国民健康保険税

### ▽利用できる金融機関

平成二年二月二十日まで

### ▽納税組合未加入者の申込み方法

納税組合に入っていない方へ

▽山梨中央銀行▽中巨摩東部農業協同組合昭和支所、同西条支所、同常永支所▽甲府商工信用金庫▽巨摩信用組合▽甲府信用金庫▽東京相和銀行▽太陽神戸

### ▽お問合せ

役場 画75-2111  
▽税金は、税務課内線 ㉑ ㉒  
▽国保税は、住民課内線 ㉓ ㉔

※来庁の際は、最初に税務課窓口で受付をしてください。また、税務署、役場から送付された申告書、昨年の確定申告書及び収支内訳書を必ずご持参ください。

## 「ニセ税理士」ってなんですか?

申告シーズンになりますと、税理士や税務職員のニセ者が横こうして、申告書の作成や税務相談に応じたりするケースがありますのでご注意ください。不審なときは、遠慮せず身分証明書などで確認してください。

- ▶ 不審なときは、●甲府税務署 画33-3111内線311
- 役場税務課 画75-2111内線㉑・㉒
- 東京地方税理士会甲府支部画33-1318まで



## もっとくわしいことは?

詳しいことをお知りになりたい方は、お気軽に税務署、税務相談室、役場税務課にお尋ねください。

甲府税務署 画33-3111  
税務相談室甲府分室 画37-8487  
昭和町役場税務課 画75-2111内線㉑・㉒



## 特例を受けるためには?

譲渡所得の特例を受けるためには確定申告をして一定の書類を提出することが必要です。だまっついでには受けられません。





輝く



20歳の



門出を祝う



晴れて大人の仲間入りを祝う成人式が一月十五日、総合会館で行われました。

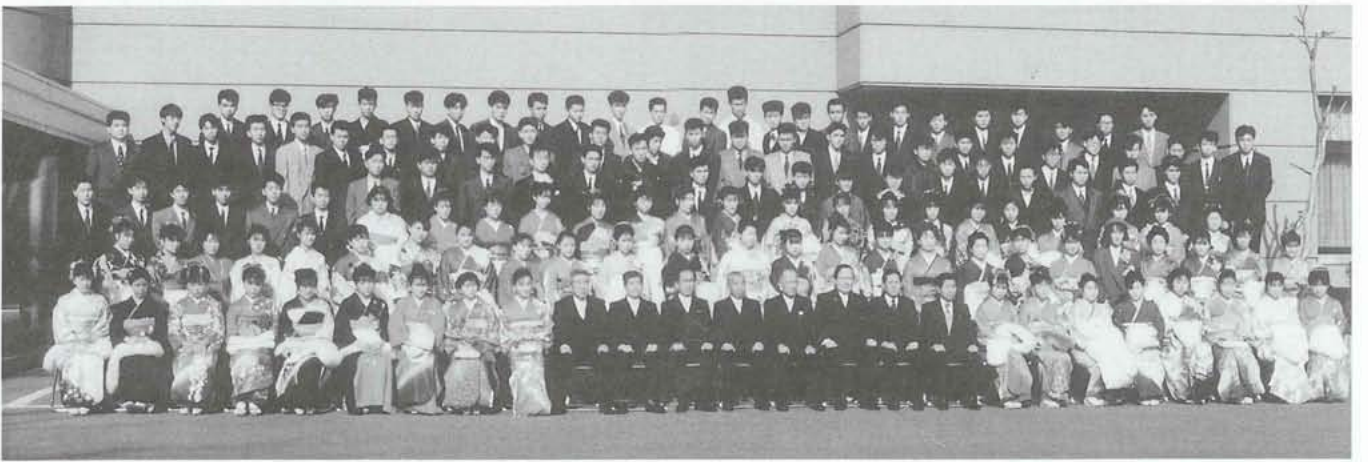
今年、本町で成人を迎えたのは男子百二十二名、女子八十一名の合計二百三名のみなさんです。

この日は、午前九時半頃からスーツに身を固めた男性や色鮮やかな振りそで姿の女性がぞくぞくと会場につめかけ、久しぶりに会う友人と終始話はずんでいました。

### 昭和町成人式

式典では、泉町長からの式辞や記念品授与の後、新成人を代表して西条二区の原朋行さんが「立派な社会人となり、責任をもって社会のために頑張ります」と新成人となる決意を述べました。

式典終了後は、泉町長らを囲んでの記念撮影や茶話会が行われました。茶話会では、シャンペンで乾杯した後、近況報告などをして仲間同士で二十歳の門出を祝いました。



▲ 泉町長らを囲み、記念撮影する新成人203名のみなさん。新たな希望に燃え、今20歳の出発！

## 成 人 に な っ て

成人の日を迎え、自分の言動に責任を持ち歩んでいきたいと思えます。二十一世紀に向けて、女性も社会に進出していく時代です。いつも輝いている女性でありたいと思います。



高野 実紀 さん (上河東二区)

二十歳になり、今まで過ぎて来た十代の事が浮かび上がってきます。これらを思い出とし、二十一世紀へ向かって飛び立っていきませう。『俺達の未来に栄光あれ』



小沢 満 さん (河 西)

これからが自分自身を自ら輝かせる時。女性であることを大切に、自律した大人でありたい。



塚原 潤子 さん (上河東二区)

# 20歳になったら

## 国民年金に

### 加入しましょう!

現在の日本は、本格的な高齢化社会に向かっていきます。三十年後の二〇二〇年には、国民のほぼ四人に一人が六十五歳以上のお年寄り、という推計もあります。

高齢化社会の到来の中で、わたしたちの老後の生活に欠かせないもの一つに、国民年金制度があります。これは、日本国内に住んでいる二十歳以上、六十歳未満の

人が必ず加入する制度です。加入された方が老齢（六十五歳）になったときや、万一病気やけがで休や精神に障害が残ったとき、死亡されたときに、年金が支給されます。

みなさんの老後の生活などをより良くしていくために、はたちになったら役場住民課（電話75-2111内線②）に届けを出し、国民年金に加入しましょう。

## 厚生年金・国民年金の

### 年金額が引き上げられました!

今回の年金額の引き上げは、平成元年四月に遡って実施されることになりました。

（厚生年金が二月一日に、国民年金が二月十五日に支払われます。また、厚生年金のうち郵便局の現金払いは、二月十三日となります。）

このため、厚生年金・国民年金とも既にそれぞれ平成元年十一月、十二月に前月までの月分の年金額が支払われていますので、平成二年二月の支払いでは、前回の支払い以降の月分の新年金の額と

四月から既に支払済みの月分までの差額とがかわせて支払われることとなります。

なお、受給者の方それぞれによって違いはありますが、二月に支給される老齢年金の年金額の内訳を例示するとおおよそ次のようになります。

例 厚生年金(旧法)で月額約十三万五千円受給している方の場合

▼新年金額

(月額) 約十四万円

▼差額(月額) 約5千円

▼二年二月に支払われる額

例 約四十五万五千円(新年金三か月分+差額七か月分)  
国民年金(旧法)で月額約三万円受給している方の場合

▼新年金額

(月額) 三万一千円

▼差額(月額) 約一千円

▼二年二月に支払われる額

約七万一千円(新年金二か月分+差額八か月分)

※夫婦お二人で受給されている場合は、この二倍の額となります。

▼詳しくは、役場住民課(電話75-2111内線②)まで

## 血液は人工的にはつくりえない

### はたちの献血キャンペーンにご協力を

献血をすると、あなたの健康状態が分かります。献血された血液は、肝機能・腎機能などについて検査され、その結果は本人に郵送されてきます。このような利点をいかして、はたちからの健康管理を行ってみてはいかがでしょうか。

みなさんから献血していただいた血液は、手術などの輸血だけに使われているのではありません。血液からはいろいろな有効な薬がつけられて、多くの人々の命を救っています。

しかし人間の血液は、人工的にはつくり出すことができないものです。多くの患者さんを救うために、新社会人となった20歳のみなさんのご協力をお願いします。

## 成分献血

“成分献血、といわれる献血方法をご存じですか。血液の中の必要な成分のみをいただく方法で、献血者にとっては体に負担が少なく、患者さんにより安全な製剤を、お届けすることができる新しい献血方法です。

## 健康管理に!



## 長年の青少年健全育成活動で 日本善行会より成人善行表彰を受賞



神田貞貴氏 (62歳)

(河西)

神田氏は、昭和三十二年に河西若竹子どもクラブの指導者となり、現在まで実に三十二年間に及ぶ活動歴をもたれています。

神田氏の活動は、常に裏方に徹するという

地道なものです。子ども夏祭りの夜店の企画や設営、運動会のプログラム作りや演出など表に目立たないところでその実力を発揮するという、いわば「裏方屋」の活動は、若竹子どもクラブを長年支えてきた陰の力として指導者仲間からも高い評価を得ています。

また、神田氏は無類の子ども好きで、優しい笑顔は子どもたちに大変人気があります。還暦を過ぎた神田氏が現在なお現役で活躍される姿には敬服させられます。

こんな神田氏の長年の地域青少年の健全育成活動が認められ、昨年十一月二十五日明治神宮参集殿において日本善行会成人善行表彰を受賞されました。

昭和町社会福祉協議会では、昨年十二月十三日、「わらし医者」というニックネームでテレビ、ラジオなどで有名な京都の堀川病院元院長の早川一光先生の福祉講演会を開催しました。これは、社会福祉協議会が法人化

## 笑い涙の福祉講演会 「ボケない方法教えます」盛大に開催!

～社会福祉協議会が十周年記念事業で～

社協議会が法人化してから昨年で十周年を迎えたことを記念して実施されたもので、町老人クラブ連合会と町老人大学との共催で行われました。

当日は、老人クラブや老人大学などから約四百人が集まり、午前中、老人大学で映画鑑賞会を行った後、午後から早川先生の講演「いきいき生きる『ボケない方法教えます』」が始まりました。

冒頭から泉町長（社協会長）を話題に取り上げて聴衆を笑わせ、年をとると誰でも様々な老化現象が起きて不始末をやってしまうものだと実例を上げて面白く、しかも核心に触れる話をしていただきました。また、息を引きとる間際の姑が実の子供達の手を次々と振り払

って、最後に嫁の手をしつかりと握り「世話になったな、有難ごと」と言っただけで死んでいったという感動的な話もしていただき、会場が思わず涙ぐむ場面もありました。

早川先生は、感動する心を忘れるな。頑固さをなくせ。素直に感謝の気持ちを表せ。いつも唇に歌をもて。生き甲斐のもてる趣味をもて。など医者としての長年の経験に基づいた実例とユーモアをふんだんに織りまぜながら講演され、場内を爆笑の渦に巻き込んでいました。

社会福祉協議会では、この講演会の模様をビデオに収めましたので、ご覧になりたい方は社会福祉協議会（画75-6461）までご連絡ください。



早川先生は、終始会場のみならず歌をうたいながら話を進め、「通リゃんせ」「荒城の月」などが場内一つとなって大コーラスされ、熱気あふれる講演会となりました。

### ● 民生児童委員が改選されました

三年間の任期満了に伴って、民生児童委員が昨年の十二月一日をもって改選され、次の方々が決まりました。（敬称略・順不同）

- 〈西条一区〉 末木 敏夫  
中込喜代子
- 〈西条二区〉 小宮山卓良  
上杉 知英  
依田鐵之助  
秋山とし江  
石原 千鶴  
笹本 照男  
塚原 省三  
望月 朝徳  
有賀 一雄

### 〔町社会福祉協議会〕

### ● 心配ごと相談員が改選されました

昨年六月号の「広報しょうわ」で行政相談員と心配ごと相談員の氏名と担当窓口、相談の毎日受けについてお知らせしましたが、

昨年十二月一日から心配ごと相談担当の民生委員協議会の三役（総務、副総務）が改選されました。

▼上杉知英氏（町民協総務 西条 四六一 画75-2052）

- 〈河東中島〉 佐野 安一  
鷹野たつ子
- 〈紙漉阿原〉 清水 博文  
野澤 善久
- 〈築地新居〉 河田 武  
磯部 富雄
- 〈飯 喰〉 高野 秀次  
今村 徹
- 〈河 西〉 功刀 辰弘
- 〈上 河 東〉 武田かほる  
雨宮 章文
- 〈上河東二区〉 高野 順子

民生児童委員は、老人・児童・障害者・母子・生活保護などの日常生活においての相談に応じ、行政と住民のパイ役として活動していますので、お気軽にご相談ください。

▼河田武氏（町民協副総務 築地 新居二二三 画75-2451）  
▼佐野安一氏（町民協副総務 河東中島五三二 画75-2157）

なお、萩原孝氏（町社協事務局 長 河西九三七 画75-2858）は、引続いて相談員を担当されます。また、今年度から保坂敏弥氏（社協常務理事 清水新居三〇二 画26-0526）が新たに相談員に就任されました。

相談される方は、直接町社会福祉協議会事務局（総合会館内）へおいでになるか、電話（75-6461）をしてください。相談は無料ですが秘密は固く守られますので、お気軽にご相談ください。

### あつたかふれ愛かい開催 押原保育園で

押原保育園では、お年寄りの親睦をより一層深めようと昨年十一月十四日に「あつたかふれ愛かい」と題した交流会を催しました。

この日は、押原地区の明治大正生れのお年寄り十五名が参加。園児六十名に「ほうとう」の作り方を教えながら、野菜を切ったり小麦粉をこねたりしてあつたかのほうとうを作りました。チビツ

の中には、「おはあちゃん、おいし いね」と何度もおかわりをする子どももいて、会場は終始なややかな雰囲気包まれていました。

みんなで力をあわせてこねあげました。煮込んでいる間は、お年寄りに昔の頃や遊びを覚えてもらい、いっしょに遊びました。





# 「婦人のつばき」訪欧記②

保坂明子（清水新居）

## つばきやましい 住宅事情

在宅ケアを目指している点では、ノルウェーと日本は非常によく似ていると思います。しかし、在宅ケアの前提となる住宅については大きな違いがあります。ノルウェーは、住宅費用の不足分は行政へ申請すればよく、「宅」の広さと質は確保出来ます。日本はどうでしょうか。「三世帯同居」「スプのさめぬ距離」など、望ましいとされても住宅が問題です。日本は家族が老人を見る。ノルウェーは行政がすべての面を見る。ここに大きな違いがあると思います。

## 生き生きしている 老人達

三カ国の老人ホームを訪問して感じたことは、老人達がとてもきれいに着飾っていることでした。イヤリングをして口紅をさして明るい色の洋服を着てにこにこして迎えてくれました。建物も明るく清潔な感じで、老人ホームというより小さなホテル



▲老人ホームで記憶訓練を受ける痴呆性の老人達(ミンヘン)

ルの感じてました。「あれ、これが老人ホーム？」と一瞬おどろきました。入居は自己決定で、使い慣れた家具を部屋に持ちこんでもよいそうです。また、生き甲斐のプログラムとして、散歩・体操・ゲーム・観劇・会食・フアッションショーなどありました。また、内外あらゆる層の人々との交流の機会をつくる場として、デイセンターが設けてありました。



▲「21世紀は女性の時代」—最終日、ホテルで研修仲間と(ミンヘン)

## ● 感謝と感謝と

「二十一世紀は女性の時代」と言われるのは、日本だけではありませんでした。訪問国の女性達の社会進出はめざましく、女性みずから自分達の手で男女共同参加型の社会の形成を目指して輝いている姿をみて、感激するとともに励みにもなりました。また、二日間の家庭滞在から、国際交流とは、日本をほんとうによく知ることから始まると思えました。「百聞は一見に如かず」とか、教わる事も日本を見直す事もでき、大変すばらしい経験ができました。昭和町をはじめ、この参加に援助して下さった方々に深く感謝しています。

西条二区は、時代の変遷と共に近年急速に発展し今もなお住宅地・商業地として発展途上にあります。昭和村誌によると明治初年二百九十人五十八戸・昭和三十二年五百四十七人百六戸と記されています。平成元年十二月一日現在では、人口二千三百十二人戸数七百六十八戸であ



▲ふるさと活動の一環として行われている竹馬づくり。手づくりの本物の竹馬をみんなで造りました。

の心に美しいふるさとを抱いていますが、昭和町に生れ育った子供達にとっては、この地こそふるさとなのです。次代を担うこの子等のためにも、美しく豊かなふるさとを創始なくてはなりません。こうした願いを込めて、激変する環境の中で試行錯誤を重ねながらも、新しいふるさと造りに努力していきます。これが二区の姿勢です。

## ふるさと活動だより⑪

～西条二区～

この願いと努力は随所に現れ、義清神社の池も蘇り鯉は泳ぎ道行く人に安らぎを与えているばかりではなく、神社の祭りや小正月の子供達による獅子舞も区民全体の祭りとして継承され、盛大に行われています。また、区民の交流の場としては、各種クラブを始め誰にでも参加出来るグラウンドゴルフ、趣味を生かしたグループが多く誕生しています。

一方、愛育会、婦人会、栄養改善推進員の連携による中高齢者のための健康管理や介護のあり方などの講演会の開催、栄養に関する説明会や試食会等々多くの活動が行われています。

こうした活動を通して幅広い交流を重ね、渾然一体をなす地域造りに向って一層努力していきます。

一寸お手伝い

豆腐の  
コロッケ



栄養改善推進員  
中山 操さん  
(河西)

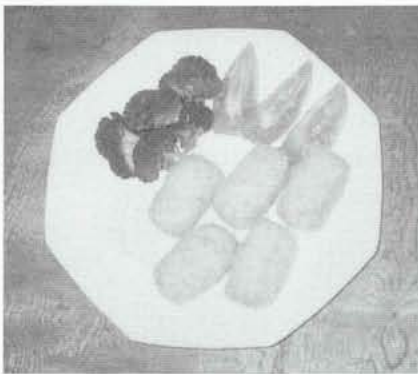
■材料 (4人分)

- もめん豆腐 ..... 1丁
玉ねぎ ..... 1/2個
ベーコン ..... 100g
とけるチーズ ..... 100g
食パン ..... 1枚
パセリ ..... 少々
バター、揚げ油、塩、こしょう

- 小麦粉 適宜
とき卵 //
パン粉 //
ブロッコリー
トマト
レモン

■作り方

- ① 豆腐は4つ切りにして、熱湯に入れ、2分間ゆでてざるに上げ、水けをきる。乾いたふきんで包んで水けをしぼる。
② 玉ねぎ、パセリはみじん切り、ベーコン、チーズも5mm角に切る。
③ フライパンに、バター大さじ1をとかして、玉ねぎ、ベーコンの順に強火でいためる。
④ ポールに①と③、チーズ、ちぎった食パンを入れて、よくまぜて塩、こしょうで味を調える。16個位のたわら形にして、小麦粉、とき卵、パン粉の順につけて、180℃に熱した油で揚げる。
⑤ ゆでたブロッコリー、トマト、レモンを添えて、盛りつける。



乳製品を使った料理です。子供から老年寄りまで美味しく召し上がっていただけると思います。

琴で人間味豊かな  
明るい老後を

(飯喰 琴部)



▲ 最近では、押越地区のみなさんと共演し、交流を深めました。

今回は、大正琴を通して地域活動を行っている飯喰琴部の山本みよ子さんに部をはじめたきっかけなどや近況報告をお聞きしながら語っていただきました。

振り返れば今からちょうど四

みん  
な  
の  
広  
場

年前、ある無尽会の席で大正琴を始めましょうと言う話題が... 最近では、押越地区のみなさんと共演し、交流を深めました。

こうぼう俳句

風師走峠下り下りの足躍る

車避け畦の草の実付きもして

雁わたる話上手に長居して

柚子の香の朝餉帰省の子の話

梅一個常備菜とも冬朝餉

砂糖漬酢漬女に冬はたのし

枯菊やぬき方へど旅ブラン

そば熱し雀のお宿てふ峠茶屋

胃カメラの予約済ませて年つまる

隠家の如き納屋かな芋を選る

枯菊の刈方を子に聞かれけり

防火布のありど確め虎落笛

夫看取る日日重ねいて冬に入る

外泊の夫も口添え大根干す

冬の雨レモン一切れ浮く紅茶

半襟は白を好みて寒の紅

日短や菘の葉かき腰濡れて

冬の坂一輪車押して息弾む

冬枯れや住所録操る縁ぬくし

禅寺の石のいわれや枯野宿

吾が降りて冬日の中へからのバス

柚子風呂へまた声かけくれし厨より

菜を干して軒の明るき日和かな

冬枯や野犬の畏の肉も枯れ

咳苦し久闊の言葉溢るるに

背負解きてなほ背をゆるする四温かな

換気扇且念に拭き年つまる

六十の手習夜道早や凍てし

雨宮 礼孝

井上まさ江

伊藤 春江

磯部 信与

小沢百合子

長田その子

河田 好子

興石さき代

塩田 麻子

高野 久枝

内藤ふく次

中沢 静代

松岡 満子

菜袋 花枝



# 赤ちゃん誕生



西条一区  
井上 涼くん  
S 63, 12, 22生

(父) 久仁  
(母) 京子

▶名前の由来 感性豊かに育って欲しいと思い夏の涼風のように、人に好かれ、さわやかさを人に与えられる人にとそんな願いを込めました。



押 越  
海野 紘史くん  
S 63, 3, 22生

(父) 武仁  
(母) 弥寿枝

▶名前の由来 ひろい心を持ち、祖先を敬いつつ自分の人生を切り開いてもらいたいという願いを込めました。たくましい人間に成長してください。



上河東二区  
北爪 一樹くん  
H 1, 3, 1生

(父) 英樹  
(母) 陽子

▶名前の由来 人を思いやるやさしさを忘れず、大草原に根をおろす大樹のように、たくましく育ってもらいたく名付けました。

●このコーナーでは、一歳前後の赤ちゃんを募集しています。お申し込みは、役場企画調整室(☎75-2111内線⑩)まで!!

## 医大病院から健康メモ

### ★日和見感染

山梨医科大学 教授  
微生物学 深沢 義村

伝染病の流行は、人類にとって長い間大きな脅威でした。一四世紀のヨーロッパのペストの大流行ではヨーロッパの人口の約四分の一に当たる二、五〇〇万人の人命が失われ、さらに一六・一七および一八世紀にも世界各地で大流行し、多数の犠牲者を出しました。また、アジアで発生し全世界に伝播したコレラの流行は一気に多数の生命を奪い恐れられました。今から約一〇〇年ほど前、結核の原因が肉眼では見えない細菌(バクテリア)の感染によるものであることがドイツのコッホ博士によって発見されて以来、伝染病の病原菌が次々に発見されました。しかし、今から約四〇年ほど前ペニシリンをはじめとする多くの抗生物質による化学療法が開発されるまでは、伝染病などの感染症の治療法が無かったので、予防をするか発病したら自然に治るのを待つしかありませんでした。その頃わが国においては赤痢、腸チフス、結核などが流行し、結核は戦後しばらくの間わが国の死亡率の第一位を占めていました。抗生物質による化学療法が確立されるまでは、伝染病に限らず化膿性疾患、肺炎および小児下痢症なども死亡率の高い病気でした。化学療法によって小児の死亡率が著しく減少し、

青少年の結核が克服されたことが、先進国の平均寿命が大きく伸びた原因であることは明らかです。

それでは、抗生物質があれば微生物による感染症はもう脅威ではなくなったのでしょうか。実は最近大きな問題が注目されるようになりました。それは、病院に長く入院しているいろいろな治療を受けている患者、高齢の患者、あるいは過敏症や膠原病および腎移植などで免疫抑制剤を投与されている患者(易感染性患者と呼ばれる)に、通常口の中、気道、腸管内などに無害な寄生菌として住み着いている菌による重症の感染が年々増加してきたことです。このような感染症を日和見(ひよりみ)感染といいますが、エイズによる死亡もほとんど日和見感染によるものです。

日和見感染の病原菌は通常病原性のない細菌、真菌(かび)、ウイルスなどですが、これらの微生物のほとんどが抗生物質に耐性があるいは作用を受けないため日和見感染は治療が大変困難で、患者が死に至らしめることが多いのです。現在、日和見感染を克服するためにいろいろな化学療法剤の開発や免疫増強法の研究が活発に進められております。

企画 財団法人 里仁会

## おめでとう

### 出生

(氏名) (保護者) (地区)

- 櫻井 恭祐 健彦 紙漉阿原
- 初鹿野 由佳 正志 西条一区
- 早川 由美 典 飯 喰
- 龍 潤一郎 孝 飯 喰
- 深沢 英里 弘 清水新居
- 塩川 麻美 徹 清水新居
- 山田 育実 洋一 押 越
- 金山 由樹 哲 築地新居
- 込丸 洋平 晋一郎 河東中島
- 平出 馨大 秀実 清水新居
- 松田 直樹 敏彦 上河東二区
- 今澤 真紀 秀樹 飯 喰
- 渡邊 悠也 敏也 清水新居
- 五味 愛実 敏彦 河 西
- 一瀬 冬樹 敏彦 上河東二区
- 村松 良治 幸彦 上河東二区
- 小澤 宏成 正士 河東中島
- 三井 奈々 孝 築地新居
- 井澤 瞳 光人 西条一区
- 長田 志郎 真一 西条一区
- 石原 雄二 一 女 河 西
- 今村 久 西条二区
- 石川 恵美 清水新居
- 立川 英樹 清水新居
- 渡邊 みゆき 西条二区
- 天野 昭志 西条二区
- 長澤 直美 西条二区
- 小瀬 正夫 西条二区
- 宮澤 敦子 西条二区
- 佐野 浩一 紙漉阿原
- 石原 博江 紙漉阿原
- 田中 恒男 河 西
- 石川 由美子 河 西
- 杉本 正竜 西条新田
- 大城 ひとみ 西条新田
- 深澤 靖 築地新居
- 近藤 加賀美富貴子 築地新居
- 加賀美 久 飯 喰
- 河西 万由美 清水新居
- 野口 靖 清水新居
- 加賀美 眞佐恵 河東中島
- 鷹野 公彦 河東中島
- 堀内 美樹 河東中島
- 小菅 美智江 押 越
- 河野 美智江 押 越

〈平成元年12月1日～12月31日までの届出(敬称略)〉

図書館司書  
及び  
嘱託職員

の募集について

町では、町立図書館の開設に伴う司書職員及び環境整備・美化に速やかに対応するための嘱託業務職員を次の要領により募集します。

▼職種と採用募集人員

▽一般職・図書館司書 一名  
▽嘱託業務職 一名  
(土木・衛生業務) 一名

▼応募資格 (町内在住者を優先採用)

▽図書館司書 短大卒業以上、司書の資格を有する者

年齢二十五歳未満の者

▽嘱託業務職 学歴・年齢不問 (ただし、六十歳未満の者を優先)

軽自動車運転免許証以上の免許所持者

▼応募締切り 二月十五日(木)午後五時まで

▼応募先・お問合せ 役場総務課 (電話75-2111内線55)まで  
履歴書を添えて直接申し込んでください。

三校長先生を囲む

セミナー開催

子育てボランティアの会では、「三校長先生を囲むセミナー」を開催します。

子供の友達関係、しつけ、進路などについて意見交換し合い、その時の親のあり方、子供との接し方などをみなさんと話し合ってみませんか?

▼日時 三月三日(土)午後一時三十分～午後四時

▼場所 中央公民館講堂

▼講師(助言者) 押原小・西条小・押原中の各学校長、教育長

▼対象者 小・中学生の子供を持つ親

▼お問合せ 町児童館(電話75-462)

午後一時～午後六時まで。

有価物回収集計

報告とお礼

昭和町社会福祉協議会では、昨年十二月十日に年末事業の有価物回収を行いました。各区長さんはじめ区の役員、民生委員、社協理事、評議員、支部委員(組長)の方々の努力奉仕をいただき、お陰をもちまして左記の通りの集計結果となりました。

厚くお礼を申し上げます、ご報告いたします。

▼紙・布類 五七・〇九〇kg

▼金属類 一〇・〇〇〇kg

▼ビン類 一升ビン四、〇五二本他

▼合計 四八四、三八〇円

小・中学校

入学該当者のご父兄へ

町教育委員会では、平成2年度入学該当者の保護者に対し、就学通知書を発送しましたが、まだ受け取っていない方がありましたら、町教育委員会(電話75-3737)までご連絡ください。

第2回

県スポ・レク祭  
参加者募集

県スポーツ・レクリエーション祭が今年も五月十二日、十三日の両日開催されます。スポーツやレクリエーションを楽しみながら、県民のみなさんと交流を深めてみませんか。現在、参加者を募集していますので、奮ってご応募ください。

▼申込み方法 町教育委員会窓口

にある申込み用紙に必要事項を記入し、申込んでください。電話での受け付けもしています。(参加は無料です)

▼申込み期間 二月二十日(火)まで

▼お問合せ 町教育委員会(電話75-3737)まで。

※なお、競技種目のうち、体育協会の専門部に関連のある種目については、専門部が応募者の中から選手選考を行いますので、ご承知ください。

募集

平成2年度県政モニター

県では、県民のみなさんの自由で清新なご意見を県政に反映させるため、県政モニターを募集しています。

▶応募資格 県内在住の満20歳以上の人。ただし、次の人は応募できません。

- (1)地方公共団体の議会議員
- (2)常勤の国家・地方公務員
- (3)県政モニター経験者

▶募集人員 130人(応募者の中から選考) 任期1年

▶募集期間 2月9日(金)まで

▶応募方法 はがきに、住所・氏名(ふりがな)・生年月日・年齢・職業(具体的に記入)・電話番号を明記し、峡中地方振興事務所(〒400 甲府市丸の内1-6-1 電話37-1912)へお送りください。

▶詳しくは、峡中地方振興事務所または、県広聴広報課(電話35-7259)までご連絡ください。

中巨摩郡医師会から

「地区労働衛生相談医制度モデル事業」のお知らせ

労働省は、昨年六月の労働安全衛生法の改正に伴い、主として産業医の選任の義務のない労働者五千人未満の事業場の労働衛生管理の向上を図るため、モデル地区を設定し医師による労働衛生に関する相談、助言を実施する事業を行っています。

この事業は、全国で二十七の地区(郡・市)が指定され、中巨摩地区も指定を受けています。相談日時などは下記のとおりですのでご利用ください。

月日	相談産業医	
2/8	木之瀬医院	芦沢整形外科
15	木之瀬医院	西野内科医院
22	芦沢整形外科	西野内科医院

※時間は午後1時から午後4時までです。相談者は事前に各施設にご連絡ください。

▼連絡先

▽木之瀬医院 田富町布施二〇七八 電話73-2216

▽芦沢整形外科 竜王町富竹新田 一五〇一 電話76-8566

▽西野内科医院 田富町山之神二三八九一 電話73-6656

町内交通事故発生件数

「気をつけて」朝の一言 忘れずに  
—12月分—

件数	負傷	死者
物損50件(+24)	人	人
人損20件(+14)	24(+16)	0(±0)

( )内は、前月比(昭和駐在所調べ)

乳 児 健 康 診 査			
実施日	受付時間及び地区	該 当 児	場 所
2月15日 (木)	午後1時00分～1時30分 (押原地区)	平成元年1月 出 生 児	総 合 会 館
	午後1時30分～2時00分 (常永地区)	平成元年4月 出 生 児	
	午後2時00分～2時30分 (西条地区)		
実施日	受付時間及び地区	該 当 児	場 所
2月16日 (金)	午後1時00分～1時30分 (押原地区)	平成元年7月 出 生 児	総 合 会 館
	午後2時00分～2時30分 (常永地区)	平成元年10月 出 生 児	
	午後3時00分～3時30分 (西条地区)		
西条地区	西条一区 西条二区 清水新居 西条新田		
押原地区	押越 河東中島 紙漣阿原		
常永地区	築地新居 飯喰 河西 上河東 上河東二区		

持ち物 母子手帳・健康保険証・印鑑・筆記用具  
 ※受付時間の地区割は、待ち時間を少なくするためです  
 でご承知ください。


乳 児 整 形 外 科 検 診	
実施日	2月28日(水)
受付時間	午後1時～1時30分
場 所	総合会館
該 当 児	平成元年10月1日～11月30日までの出生児。
持 ち 物	母子手帳
1 歳 6 か 月 児 健 康 診 査	
実施日	2月8日(木)
受付時間	午後1時～1時30分
場 所	総合会館
該 当 児	昭和63年6月1日～昭和63年7月31日までの出生児。及び前回未受診児。
持 ち 物	母子手帳・1歳6か月児健診質問票
5 歳 児 健 康 診 査	
実施日	2月22日(木)
受付時間	午後1時～1時30分
場 所	総合会館
該 当 児	昭和59年10月1日～昭和60年1月31日までの出生児。及び前回未受診児。
持 ち 物	母子手帳・5歳児健診質問票
	※尿検査がありますのでご承知おきください。

### 母子手帳交付及び一般健康相談日

日 時 2月3日(土)・17日(土)・23日(金)  
 午前9時～11時30分

場 所 総合会館

※母子手帳交付希望者は印鑑を持参してください。  
 妊娠証明書は必要ありません。  
 ※一般健康相談は40歳以上の方を対象に血圧測定、尿検査、  
 栄養指導などを行い、健康についての相談にお答えして  
 いますので、お気軽にお出かけください。



### 不 用 犬 猫 収 集 日

日 時 2月23日(金)  
 午前10時20分～10時25分

場 所 総合会館前

※収集車がくるまでは飼主もいっしょにいてください。  
 また、猫の場合は必ず麻袋などの丈夫な袋に入れてヒモで  
 しっかり封をしてください。

**犬をお飼いのみなさまへ**

このところ飼い犬の放し飼いによる事故や苦情が増えて  
 います。2月15日から2月28日まで、野犬の薬捕を行います  
 ので、犬を放し飼いにしないよう注意してください。

### 公職選挙法が改正され、 平成2年2月1日から 実施されます

▼主な改正点

- 政治家(候補者、候補者となろうとする者、現職の公職者)は、選挙区内にある者に対して寄附をすること(政党・政治団体や親族に対するもの及び政治教育集会に関する食事の提供以外の実費の補償は除かれます。)は、いかなる名義をもつてするものであつても禁止されており、次のものを除き、すべて罰則の対象となります。
  - 政治家本人が自ら出席する結婚披露宴の祝儀
  - 政治家本人が自ら出席する葬式や通夜における香典
- 威迫してあるいは政治家を陥れる目的で寄附を勧誘・要求すると処罰されます。
- 後援団体(後援会)が花輪、供花、香典、祝儀などを出すと、時期のいかに問わず、処罰されます。
- 政治家は、年賀状、暑中見舞状などのあいさつ状(電報などを含む)を出すことは禁止されます。
- 政治家や後援団体が、新聞、雑誌、テレビ、ラジオなどにあいさつを目的とする有料広告を出す処罰されます。
- 1、2、3、5によつて処罰されると公民権停止の対象となります。

① 広報 しょうわ 平成2.2.1

**みんなで見ても!**  
 昭和町が  
 夕やけ  
**テレビ山梨 情報局** に出演

▶日時 2月10日(出)  
 午後5時～6時

ご家族と一緒にご覧になってください。





# 2月のこよみ

## FEBRUARY = 如月(きさらぎ)

第2、第4土曜日役場は  
休ませていただきます



★ボランティア活動で心のかような地域社会を★

1月はボランティア活動推進月間です！  
今年①進めよう、ともに福祉のまちづくり②広げよう、地域ぐるみでボランティアの輪③育てよう、みんなの善意でともしび基金のスローガンのもとに行われます。  
心のかよひあう福祉社会を実現するため、私たち一人ひとりが地域に根づいた活動に参加しましょう。  
町社会福祉協議会(電話16461)から

1	覚せい剤・麻薬事犯取締強化月間 成人病予防週間(～7日)	(木)赤口	手編教室(総合会館 午後7時30分～)	16	平成元年度所得税の確定申告(～3月15日)	(金)先負	乳児健康診査(総合会館) ボールペン教室(総合会館 午後7時30分～)	全地区譲渡所得者申告相談(3P参照)
2		(金)先勝	ボールペン教室(総合会館 午後7時30分～)	17		(土)仏滅	リハビリ教室(総合会館) 母子手帳交付及び一般健康相談日(総合会館)	
3	節分・豆まき初午	(土)友引	リハビリ教室(総合会館) 母子手帳交付及び一般健康相談日(総合会館)	18		(日)大安		
4	立春	(日)先負	社会体育推進大会(総合会館 午前8時30分～)	19	雨水	(月)赤口	料理教室(総合会館 午後7時30分～)	西条一区・西条二区・清水新居・西条新田 確定申告受付相談(3P参照)
5		(月)仏滅	料理教室(総合会館 午後7時30分～)	20		(火)先勝	県スポレク祭参加受付最終日(10P参照) 手話講習会(総合会館 午後7時30分～) 着付教室(総合会館 午後7時30分～)	
6		(火)大安	手話講習会(総合会館 午後7時30分～) 着付教室(総合会館 午後7時30分～)	21		(水)友引	心配ごと相談(総合会館 午後1時～) 行政相談(中央公民館 午後1時～)	
7	北方領土の日	(木)赤口	心配ごと相談(総合会館 午後1時～) 行政相談(中央公民館 午後1時～) かいまきづくり(総合会館 午後7時30分～)	22		(木)先負	5歳児健康診査(総合会館) 手編教室(総合会館 午後7時30分～)	
8	針供養	(木)先勝	寝たきり老人入浴サービス(総合会館 午後1時～) 1歳6か月児健康診査(総合会館) 手編教室(総合会館 午後7時30分～)	23		(金)仏滅	不用犬猫収集日(総合会館前) 母子手帳交付及び一般健康相談日(総合会館) ボールペン教室(総合会館 午後7時30分～)	
9		(金)友引	県政モニター応募締切り日(10P参照) ボールペン教室(総合会館 午後7時30分～)	24		(土)大安	役場閉庁	
10		(土)先負	役場閉庁 テレビ山梨「タヤけ情報局」出演(11P参照)	25		(日)友引		
11	●建国記念の日	(日)仏滅		26		(月)先負	料理教室(総合会館 午後7時30分～)	押越・河東中島・紙漉阿原・築地新居 確定申告受付相談(3P参照)
12	振替休日	(月)大安		27		(火)仏滅	手話講習会(総合会館 午後7時30分～) 着付教室(総合会館 午後7時30分～)	
13		(火)赤口	手話講習会(総合会館 午後7時30分～) 着付教室(総合会館 午後7時30分～)	28		(水)大安	心配ごと相談(総合会館) 乳児整形外科検診(総合会館) 婦人の役割講座(総合会館 午後7時30分～)	
14	聖バレンタインデー	(木)先勝	心配ごと相談(総合会館 午後1時～) かいまきづくり(総合会館 午後7時30分～)	※飯喰・河西・上河東・上河東二区の確定申告受付相談は3月5日から9日までです。(3P参照)				
15		(木)友引	図書館司書及び嘱託職員採用応募締切り日(10P参照) 乳児健康診査(総合会館) 手編教室(総合会館 午後7時30分～)	国民年金保険料の納め忘れはありませんか！				

〔2月のゴミ収集日〕					粗大ゴミ収集の指定場所	地区名	指定場所
地区	燃える物	燃えない物		粗大ゴミ		西条一区	公会堂
		空カン・ガラス	粗大ゴミ				
西条一区	毎週 火・金曜日	2日・6日・9日	毎月 14日	毎月 第4水曜日 28日	西条二区	第1公会堂	
西条二区		13日・16日・20日	第2水曜日		清水新居	公会堂、宮の上収集小屋横	
清水新居		23日・27日	第4水曜日		28日	西条新田	新公会堂
西条新田	毎週 月・木曜日	1日・5日・8日 15日・19日・22日 26日	毎月 7日 21日	毎月 第4水曜日 28日	押越	公会堂	
押越					中島遊園地		
河東中島					公会堂		
紙漉阿原					公会堂		
築地新居					公会堂、8組横国土地		
飯喰					東部農協常永支所前空地		
河西	西2組ゴミ収集小屋						
上河東	公会堂と消防小屋の間						
上河東二区	集会所北空地						

★粗大ゴミの収集場所は、左記指定場所のみです。ご注意ください。