



# しよわ

青空と緑と産業のまち昭和町

1992  
No.176

(町の人口)

男	6,600人 (+37)
女	6,266人 (+17)
計	12,866人 (+54)
世帯数	4,345戸 (+57)
5月1日現在。( )内は前月比	

町の鳥=ひばり  
町の花=れんげ  
町の木=乙女椿



▲釜無工業団地公園運動場テニスコートにて

## スポーツで ストレス解消

### 初・心・者・テ・ニ・ス・教・室

先月から今月上旬まで8回の予定で行われている初心者テニス教室。町の教育委員会が主催するこの教室には、今回およそ30人が参加しました。指導は、小島部長を中心とした町の体育協会テニス部のみなさんがあたっています。教室に参加したみなさんは、熱心な指導を受けながら、心地よい汗を流していました。

スポーツで汗を流すことは、健康の増進に役立つとともにストレスの解消にも役立ちます。町の教育委員会では、今月にはエアロビクス教室、7月には初心者ゴルフ教室、秋には初心者バドミントン教室、親子体操教室、エアロビクス教室などを開催します。みなさんもこれらの教室などに参加して、心地よい汗を流しましょう。

おもな内容

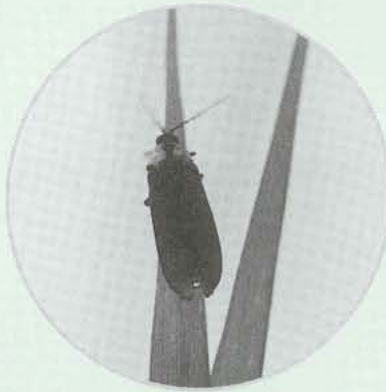
特集「源氏ボタル」	2・3P
押原駐在所が開所	4P
地区常設役員の紹介	5P
総合健診のご案内	6P
下水道シリーズ	7P
みんなの広場	8・9P
おしらせ	10P
保健衛生だより	11P
6月のこよみ	12P

平成4年6月1日発行

発行/昭和町役場  
〒409-38  
山梨県中巨摩郡昭和町押越542-2  
TEL.0552-75-2111・FAX.0552-75-2109  
編集/企画行政課

# 源氏ボタルの舞う季節

見ごろは6月10日ごろ



日が落ちてあたりが暗くなったころ、草むらで黄色の光が一つ二つともり始めます。やがて川面にまたたき流れ、光の饗宴が静かに始まります。

このホタルも近年は見かけることもまれになりました。



## 源氏ボタルは自然保護のシンボル

ホタルは世界に約二千種類、日本には四十種類以上のホタルがいます。そのうちよく光るのは七種類で、代表的なものは源氏ボタルと平家ボタルです。源氏ボタルは体長が十二〜十八ミリと大きく、またよく光ります。平家ボタルは体長が源氏ボタルのほぼ半分くらいです。源氏ボタルが自然発生するような環境が人間にとって望ましいといふことから、源氏ボタルは自然保護運動のシンボルとされ、各地で復活・保護の動きが盛んになってきました。現在は、昭和町をはじめ県内各地でホタルの復活・保護に向けての活動がさかっています。今年昭和町から、勝沼町・山梨市・山中湖村などにホタルの幼虫が贈られました。

昭和町では、町民憲章の第一章である『自然と調和した美しい町をつくります』の具現化の実践と

して、昭和町の象徴であった源氏ボタルを復活させ、この活動を通して、都市化の進む本町において新旧町民のふれあいの場、ふるさとを愛する心とボランティア意識の高揚などを目的として、自然保護、河川の汚染防止など環境美化に努めています。

## ホタルはなぜ光るの？

ホタルはからだの腹面の下方に発光器があります。発光はオスとメスとのサインです。源氏ボタルでは、オスが空中を飛びながら規則的に発光すると、それに対してメスはまばたきのような光を出します。それを見たオスが近づいて、今度は少し頻度の高い光を出しメスも少し遅れて発光します。このようにして互いに確認して交尾が成立します。つまり、光を放って話をしているわけです。

## 昼間でも光っている？

源氏ボタルの成虫は、午前五時から午後七時ごろまではほとんど動かず、また動かないときは発光もしていません。太陽が沈んでから約三十分後およそ午後七時半ごろから活動を始めて光りはじめ、午後九時ごろに一番良く発光します。オスは午後十時以降はあまり発光しません。しかし、メスは真夜中でも良く発光します。

## ホタルの語源

火垂る・火照る・星垂る・火太郎などの説がありますが、どれも光ることに関連した言葉です。

## 外国でのホタル観

アメリカでは、ホタルが幸福や繁栄を象徴するものとして、またペンシルバニア州では、州の虫に制定されています。



▶保育園児の手により幼虫が放流



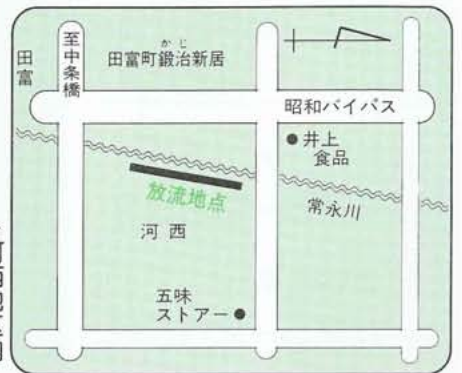
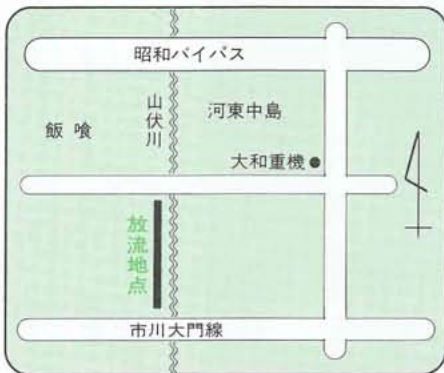
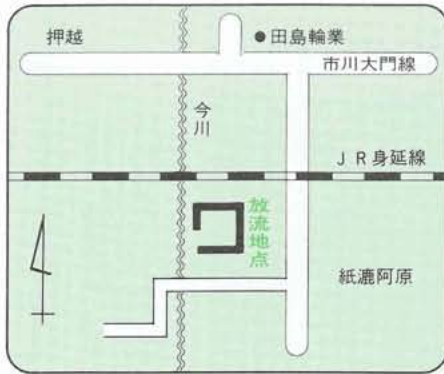
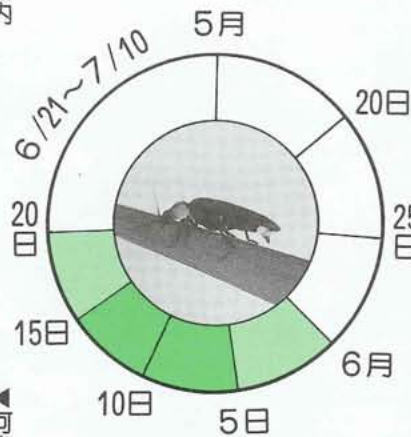
▶新しく造られた常永川人工水路

# 本町のホタル 放流地点

ホタルの幼虫は、町とホタル愛護会が中心となって飼育したもので、毎年計画的に放流しています。

源氏ホタルの見ごろは、六月十日前後です。

## ホタル予報



## 昭和町 源氏ホタルの歴史

昭和町は古来ホタルの名所として知られ、西条二区地内鎌田川の源氏ホタルは、昭和5年に国から天然記念物として指定されました。6月の発生期に行われたホタル合戦は、昭和町の風物詩として町内外に知られ臨時バスも運行されるほどでした。また、源氏ホタルは小中学校の校章にも図案化されました。

しかし、宮入貝の殺貝のための駆除薬散布などによりホタルも減り、昭和51年には天然記念物の指定も解除になりました。

大正2年 押原尋常高等小学校帽章にホタルの花菱を着用する。

昭和3年 学童採捕の源氏ホタルを多摩御陵に献納。

昭和5年 天然記念物として国の指定を受ける。

昭和6年 鎌田川源氏ホタルが天然記念物指定となり、講演会「ホタル小唄」「ホタル舞踊」発表会が開催される。

(戦中戦後一時中断)

昭和22年 地元青年団が主催となりホタル合戦の夜、西条地区(蛍見橋附近)、押原地区(清水精米所附近)、常永地区(常永駅広場)の三地区で演芸会が始まる。

昭和32年 押原中学校の校章に源氏ホタルを採用する。

昭和35年 村長を会長に全村民を会員として「天然記念物源氏ホタル保護会」が結成される。

昭和36年 押原中学校化学部でホタルの人工飼育を始める。昭和村源氏ホタル採取禁止条例が制定される。

昭和46年 地方病撲滅作業が続き、農業等によりホタルが絶滅寸前となる。

昭和51年 天然記念物の指定解除となる。

昭和59年 西条小学校の校章に源氏ホタルを採用する。

昭和62年 昭和町河東中島山伏川支流において源氏ホタルが発見される。町教育委員会において、試験的に飼育増殖を始める。

昭和63年 第1回源氏ホタル放流式  
【幼虫約900匹を放流】  
町源氏ホタル愛護会発足。(会員29名)  
町源氏ホタル飼育室が設置される。

平成元年 第2回源氏ホタル放流式  
【幼虫約2,000匹を放流】

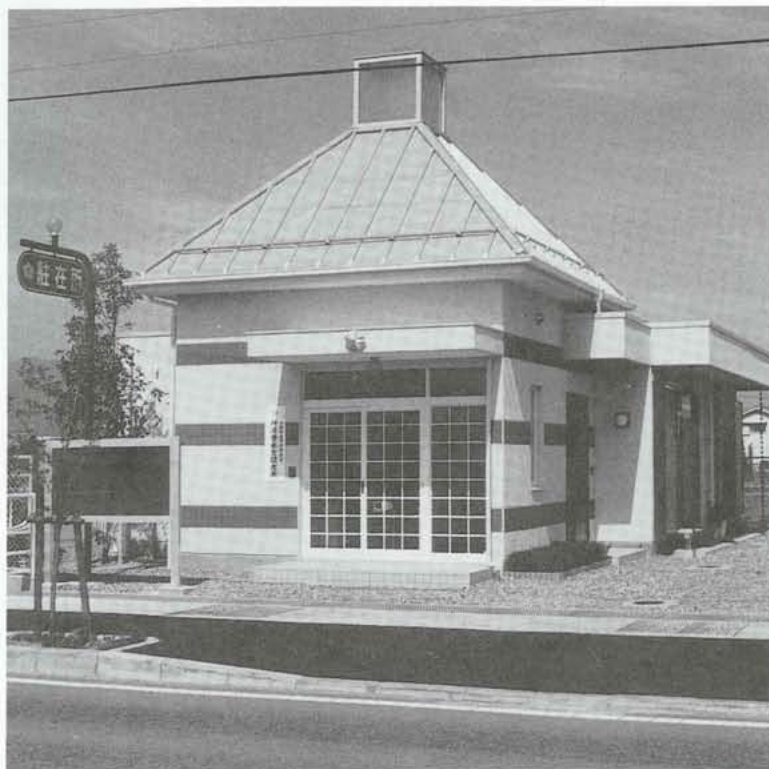
平成2年 第3回源氏ホタル放流式  
【幼虫約8,000匹を放流】

平成3年 第4回源氏ホタル放流式  
【幼虫約8,000匹を放流】

平成4年 第5回源氏ホタル放流式  
【幼虫約14,000匹を放流】  
河西区常永川にホタル人工水路が造られる。

町内二つ目の駐在所となる

# 押原警察官駐在所が開所



昭和町で二つ目の駐在所となる南甲府警察署の押原警察官駐在所が完成し、四月十七日に開所式が行われました。

昨年の四月には、老朽化した昭和駐在所に代わる駐在所として、西条駐在所が新築され、これまでに三名の警察官が、西条駐在所を中心に昭和町の治安維持にあたってきました。

今回の押原駐在所の開所に伴い、これからは前西条駐在所の長田巡查長が押原駐在所を受け持ち、大久保巡查・嶋田巡查が引き続き西条駐在所を受け持つことになりました。

また、町内に二つの駐在所ができたことから、昭和町の管轄区域が別表のとおりとなります。緊急性・事件性があるものなどは、一〇番通報していただくこととなりますが、届出・相談などは管轄内の駐在所にて処理しますので、管轄の駐在所を確認のうえ、届出などをしてください。

## 管轄区域

押原駐在所	西条駐在所
河東中島	西条一区
飯 喰	西条二区
河 西	清水新居
上河東	西条新田
上河東二区	押 越
	紙漉阿原
	築地新居

押原駐在所

☎75-0252

西条駐在所

☎75-2055



押原駐在所  
長田巡查長



▲テープカットにより31号線が開通

町道31号線  
(押越地内)開通

町役場の玄関口

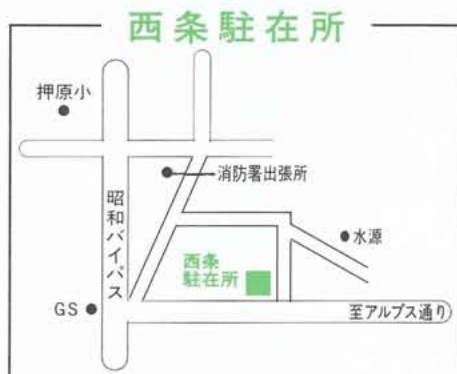
昭和バイパス  
交差点信号機  
も点灯

昭和バイパスから町役場への玄関口となる、町道三十一号線が開通し、五月一日には関係者出席の中、開通式及び昭和バイパス交差点信号機の点灯式が行われました。

この町道三十一号線は、主要幹線道路昭和バイパスと接する道路であり、押原小学校西側を通り抜け、役場へと通じる町の主要幹線道路となります。また、押越地区を中心とした地域の発展のためにも、この道路が大きな役割を果たすでしょう。

また、昭和バイパスとの交差点には、最新式の信号機が設置されました。

町道三十一号線が地域発展のため、また信号機が交通安全のため、みなさんに大いに利用されることを期待されます。



平成四年度

各地区役員さんの紹介

今年度、新しく役員さんが代わった地区は次の三地区です。

(敬称略)

【西条一区】

区長 角野 佳男  
区長代理 三井 猛  
" 中込 和夫

【西条二区】

区長 五味 一素  
区長代理 伊藤 将  
" 中村 恒茂  
" 原 恒茂  
" 塩沢美智雄  
" 土木委員 塩沢美智雄  
" 衛生委員 深沢二郎

【清水新居】

区長 保坂 幹雄  
区長代理 五味 徳美  
" 石原 六夫  
" 西村 岩男  
" 高野 公介  
" 中沢 文雄

【河東中島】

区長 鷹野 敏夫  
区長代理 山本 安雄  
" 柳沢 保  
" 佐野 幸夫

【紙漉阿原】

区長 井上 仲千  
区長代理 河田 純男  
" 窪田 勉  
" 田中 輝光  
" 横内 和美

【飯喰】

区長 小沢 弘  
区長代理 堀内 正美  
" 相原 和弘  
" 内藤 康弘

【河西】

区長 葉袋 常三  
区長代理 秋山 正巳  
" 今村 大和  
" 五味 美治  
" 樋口 秀巳

【上河東】

区長 保坂 通正  
区長代理 伊藤 美義  
" 細田 征勇  
" 長倉 洋

【上河東二区】

区長 武井 啓吉  
区長代理 石原 一好  
" 小沢 弘  
" 堀内 正美  
" 相原 和弘  
" 内藤 康弘

各地区の概要

地区名	人口	戸数
西条一区	1,088	393
西条二区	2,402	836
清水新居	1,167	455
西条新田	833	251
押越	1,148	352
河東中島	879	275
紙漉阿原	904	315
築地新居	1,029	314
飯喰	485	164
河西	1,148	376
上河東	616	226
上河東二区	1,113	331
合計	12,812	4,288

(平成4年4月1日現在)

町職員人事異動

町では、五月一日付で職員の辞令交付を行いました。

( )内は旧

昇格

税務課長(総務課総務係長) 柳沢 克子

総務課秘書係長(総務課副主査) 井上みづ江

出納室出納係長(出納室副主査) 清水 裕美

税務課資産税係長(税務課副主査) 佐野 成男

建設課建設係長(建設課副主査) 内藤 芳男

健康福祉課長(町民窓口課長) 堀口 勉

町民窓口課長(税務課長) 内藤 弘

経済課地域振興係長(町民窓口課) 松山 仁

国民年金係長 堀口 実

町民窓口課国民年金係長(経済課) 河西 幸久

地域振興係長 堀口 幸久

総務課(健康福祉課) 神宮寺いく子

出納室(教育委員会) 深沢 敦美

町民窓口課(経済課) 鷹野 利仁

都市計画課(町民窓口課) 田中 武彦

建設課(経済課) 今沢 幸広

経済課(建設課) 長田 信夫

(出納室) 向山 初子

健康福祉課(税務課) 阿部 裕一

教育委員会(企画行政課) 保坂 正造

(町民窓口課) 深沢 幸子

事務吏員・企画行政課 斎藤 岳

嘱託・児童厚生員 井上 妙子

嘱託・婦人交通指導員 海和 節子

嘱託・押原小学校用務員 奥石 岩男

嘱託・常永児童館・公園用務員 樋口 浪雄

嘱託・町民窓口課 若澤 純子

嘱託・給食センター 望月 栄子

退職

(四月三十日付け)

健康福祉課長 鷹野 真吾

配置がえ

新採用

年々受診率が高まっている

## 町総合健診を受診しましょう

病気は、自覚症状のないまま進行するケースが多く、早期発見が治療の決め手になります。自分の健康状態を知るうえで、健診を定期的に受けることが大切です。

今年も、町と農協が主催する総合健診が、七月一日から十四日までの期間中実施されます。

検査は、人間ドックと同じくらい充実した内容です。一般健診をはじめ、ガン検診などが無料で受けられますので、自分自身の体をチェックするためにもこの機会に

ぜひお申込みください。

健診には、一般健診、胃レントゲン、超音波（エコー）、大腸がん検査、胸部レントゲン、歯科検診（七会場）といった項目があります。

なお、詳しい日時や申込み方法などは、後日、愛育会の役員さんを通じてお知らせいたします。

▼お問合せは、役場健康福祉課（☎75-2111）までお願いします。



## 児童手当(特例給付)を

受けているみなさんへ

六月は「現況届」の提出月です

児童手当(特例給付)の受給者の方は、毎年六月中に「現況届」を提出する必要があります。

この届けは、受給者の所得が制限内であることや、児童の養育状況などを確認するもので、引き続き手当を受けることができるかどうかを決める大切な届けです。

現況届の用紙は、該当するみなさんにお送りしますが、現況届を提出しないと、引き続き受給資格

があっても、六月以降の手当を受けられなくなりますので、必ず提出してください。

なお次の日程により「現況届」の受付を行います。

○日時 六月十八日(木)

午前九時から午後四時まで

○場所 昭和町中央公民館 講堂

(役場西隣り)

○お問合せ先 町民窓口課児童手

当係(☎75-2111)



## ソフトボールリーグ戦開幕



▲清水選手の力強い宣誓(YNク)

いよいよスポーツの季節となりました。四月二十日(月)には、押原中学校々庭で町ソフトボールリーグ戦(町ソフトボール連盟主催)の開会式が行われ、およそ半年間にわたる熱戦の火ぶたがきらめました。

第十回を迎える今回は、ワカツキスピリッツなど新しいチームの参加もありましたが、全体では昨年より一チーム少ない二十四チームによって熱戦が繰り広げられます。

参加二十四チームは、昨年の成績などからA級・B級・C級の三つのリーグに分かれ、総あたり戦により試合を行っていきます。

さて、今年はこのチームが優勝旗を手にするでしょうか。

## 平成5年 山梨県警察官の募集

**警察官A** 給 与 183,500円  
 受験資格 S40.4.2~S46.4.1生(男子)  
 受付期間 6月1日~30日  
 1次試験 7月19日

**警察官B** 給 与 153,600円  
 受験資格 S40.4.2~S50.4.1生(男子)  
 受付期間 7月21日~8月26日  
 1次試験 9月20日

**婦人警察官A・B**  
 受験資格 A=警察官Aに同じ(女子)  
 B=警察官Bに同じ(女子)  
 受付期間 警察官Bに同じ  
 1次試験

**警察一般職員上級・初級**  
 給 与 上級 160,300円・初級 129,100円  
 受験資格 上級=S39.4.2~S46.4.1生  
 初級=S46.4.2~S50.4.1生  
 受付期間 上級=5月21日~6月5日  
 初級=8月21日~9月4日  
 1次試験 上級=6月28日  
 初級=9月27日

○受験の申し込み、お問合せは  
 南甲府警察署 ☎43-0110  
 西条駐在所 ☎75-2055  
 押原駐在所 ☎75-0252 までどうぞ。

〈A級リーグ〉	〈B級リーグ〉	〈C級リーグ〉
1. YNクラブA	1. スリーエスクラブ	1. クリエート宅間
2. 西条二区A	2. 昭和一般男子	2. 上河東二区クラブ
3. 日立甲府クラブ	3. 押越クラブ	3. 富士通カンナムデバイス
4. 築地クラブ	4. 河西クラブ	4. 飯喰フレンダーズ
5. 昭和クラブ	5. ラビット	5. 甲府エレクトロニクス
6. 西条一区クラブ	6. 西条一区ベアーズ	6. 押原クラブ
7. 中島クラブ	7. 清水クラブ	7. YNクラブB
8. 西条二区B	8. ノンキース	8. ワカツキスピリッツ



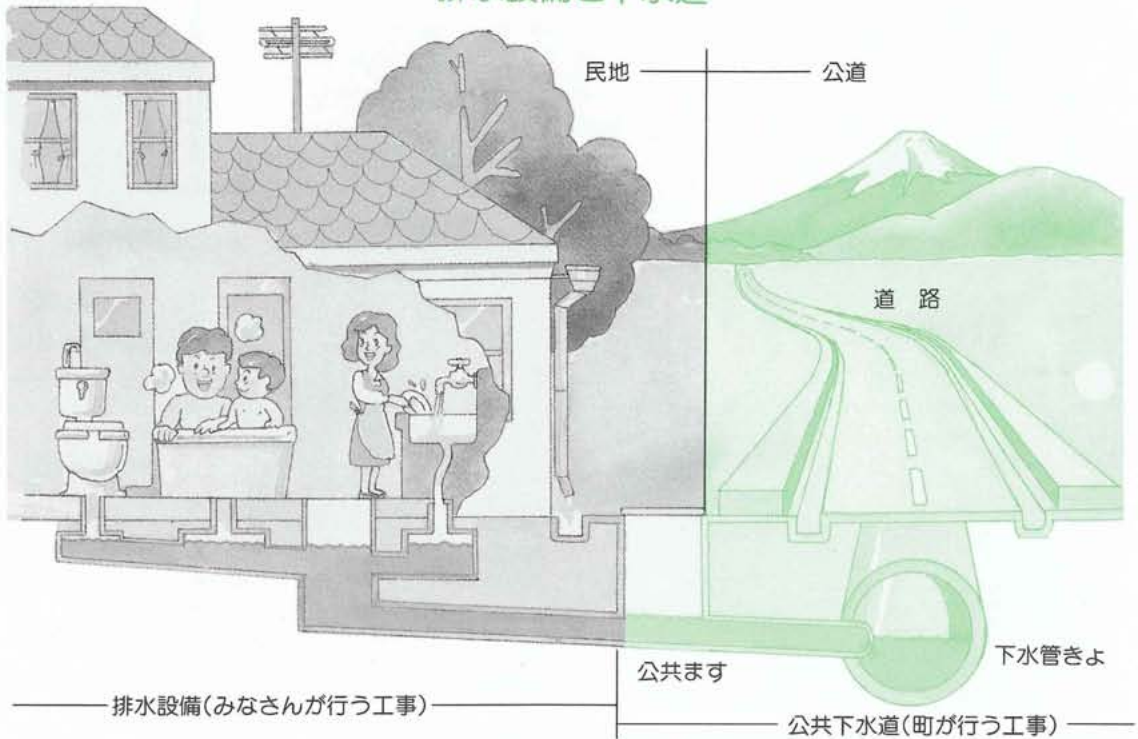
# シリーズ 下水道③

## 下水道と排水設備

来年4月の下水道使用開始（一部地域）に向けて、シリーズ3回目の今回は、下水道と排水設備について説明します。

下水を公共下水道に流すためには、家庭や工場、事業所ごとに排水設備をつくらなければなりません。排水設備は、処理区域の土地所有者や使用者、占有者がつくる施設下水道で、使用開始の公示後すみやかに設置することが法律で義務づけられています。

### 排水設備と下水道



下水道使用開始の公示後、各家庭で汚水を流すためには右の図のとおり、宅地内にそれぞれ排水設備を設置していただく必要があります。これは、台所や水洗便所などを公共ますに接続するもの

で、この設備をしませんと下水道へ接続できません。また、雨水は下水道に接続して流すことはできません。従来どおり、道路の側溝や河川に直接流していただきます。

公共下水道が使用開始されますと、区域内に土地や建物をお持ちの方は、下水道法により、「使用開始の公示の日から、排水設備の設置については遅滞なく、また、くみ取り便所については三年以内に水洗便所に改造しなければならぬ」とされており、これにかかる費用はすべてみなさんの負担となります。

そこで、町では排水設備の設置工事及びくみ取り便所の水洗工事の促進と、これを行うみなさんの負担軽減を図るため、この工事に必要な資金を融資斡旋するよう、下水道審議会において慎重に検討していく予定です。

★ ★ ★

排水設備工事は、町が指定した「指定（公認）工事店」で行うようになります。

排水設備の工事やくみ取り便所を水洗便所に改造する工事は、一定の技術水準で正しく行われないと、詰まったり故障の原因になり公共下水道の機能に悪い影響を与えることとなります。このため、工事に必要な専門的な知識と技術を持った技術者を登録し、その技術者のいる工事店を町で「指定（公認）工事店」とし、ここ以外では、排水設備工事を行ってほしくないこととなります。指定工事店や工事手続きなどは決まり次第詳しく説明いたします。

町立図書館から  
今月の  
おすすめ  
作品



#### 〔一般図書〕

○恋愛学校

渡辺淳一

○トパースの誘惑

村上 龍

○花がたみ

津村節子

○墜落事故のあと

川北宇夫

○エミリー・ブロンテ

キャサリン・フランク

河出書房新社

#### 〔児童図書〕

○モンスター・ホテルで

あいましろう

柏葉幸子 小峰書店

○ヒツジくんのカレー

奥田継夫 岩崎書店

○海にまつわる物語

チェチリア・コッポラ 評論社

○クマくんのえんせく

ジョン・ヨーマン 評論社

○ハンツと子牛の頭

L・ベッチシユタイン 架空社

### 晩年は 川柳くわたに余生を 支えられ

森田 狂花(幸雄)さん (西条一区)  
みづほ さん



▲川柳部の仲間からいただいた句と一諸に

今月は、金婚式を迎えた現在も、ご夫婦揃って町文化協会の川柳部に所属するなど、川柳という共通の生きがいをお持ちの、森田さんご夫婦を紹介します。

夫の狂花(幸雄)さんは、昭和十三年当時十九歳の時に、西条の故塩沢窓柳先生の勧めで川柳鳴子会へ入会し川柳を始めました。

「狂花」というお名前は、その時にいただいたそうです。妻のみづほさんは、これまで時々川柳を作っていました。が、五年前にテレビで「大脳を刺激し使えばボケが防止できる」ということを知り、ボケ防止のためにも本格的に川柳を始めようと思ひ、川柳部に入部しました。

今、お二人とも五七五という川柳を月平均十句ぐらい作っているそうです。よい句が頭に浮かぶのは、床に入って寝付く前や、家でくつろいでいる時が多いそうです。が、仕事中等にもよい句が浮か

ぶことがあるそうで、その時は、すぐに家の中に入り、忘れないようにメモしておくそうです。

お二人は現在も川柳部に所属しています。川柳部の活動は、世間話に花を咲かせながらの月一回の例会のほか、春の観桜会、泊での忘年会などで、お二人とも川柳を通しての仲間とひと時を過ごすことをとても楽しみにしています。お二人は昭和六十三年に金婚式を迎えましたが、この四月には、川柳部の仲間から金婚を祝う川柳をいただいたそうです。

結婚後五十年以上たった現在も、川柳という共通の趣味を持つ森田さんご夫婦。「子どもや孫たちに、私たち夫婦の作った川柳を残していきたい。」と語ってくれました。

子が四人九人の孫に励まされ

森田 狂花

助け合い励まし合って五十年

森田 みづほ

## 手づくり料理 一寸お手伝い

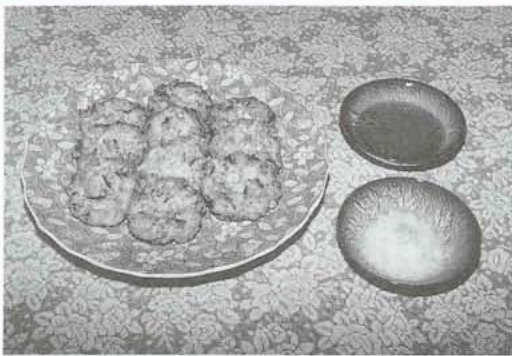
### 豆腐のつくね揚げ

#### ●材料(4人分)

豆腐 2丁 大和いも 80g 卵大 1個 にんじん 40g  
生しいたけ 4枚 青のり 大さじ1杯 揚げ油  
(A) だし汁 1カップ しょう油 大さじ1勺 みりん 大さじ1勺  
添え物(しょうが 1かけ、おろし大根 適宜)

#### ●作り方

- ① 豆腐はふきんに包んで2枚のまな板の間にはさみ、少し傾斜して重しをのせ、元の重さの半くらいになるまで水気をしぼります。
- ② 大和いもをすりおろし、ほぐした卵と合わせます。
- ③ にんじん・しいたけは短めのせん切りにし、①の豆腐②の大和いも・青のりと共によく混ぜ合わせ、平たいだんごに丸めて中温に熱した油で揚げます。
- ④ (A)の調味料を鍋に入れ煮たせ、つけ汁をつくります。
- ⑤ おろし大根・おろししょうがをつくね揚げに添え、つけ汁と共に出します。



栄養改善推進員

花輪 光恵 さん (押越)

#### ちよつと一言

この料理は油を使っていますが割合さっぱりして口あたりがよく、おろし大根、生姜がうす味を支え、減塩食としてもおすすめします。

## こうぼう川柳

森田狂花・みづほ夫妻 金婚式記念作品

健やかに夫婦相和し金婚式	矢崎 竜星
金婚へ花束そえて孫ひ孫	井口 素木
何事と信じ合つての五十年	磯部 玉枝
梅かほる今日金婚の祝酒	山本みよ子
金婚の艶増す春の祝賀会	高野 夏子
金婚式友に分ちて祝う幸	堀内美代子
金婚の祝ひ寒梅花開く	小沢 花枝
夫唱婦随婦唱夫随の五十年	三神 衛
金婚の笑顔を囲む座のまどい	相原あき子
金婚の二字輝いて夫婦道	小沢 春男
金婚に苦楽の滲む祝酒	中沢 久子
連休を今より悩む妻の愚痴	矢崎 竜星
補聴器をはげせばそれですむ噂	井口 素木
ストレスを側で見て居るモグラ叩き	三神 衛
足跡を残し故郷へ顕彰碑	森田 狂花
子に孫にきれいな足跡残したい	高野 夏子
売り出しに上げる風船春の色	磯部 玉枝
健康と若さを保つ野良仕事	森田みづほ
先輩の足跡追って新社員	小沢 花枝
整形もせずに素顔で古稀を生き	山本みよ子
幾山河越えた足跡語り草	堀内美代子
紅椿心の乱れへふれて散り	相原あき子
パイパスが農の足跡消して行き	中沢 久子
足跡の幾つか妻の汗であり	小沢 春男





たくま  
三森拓磨くん

- H2. 8. 8生(築地新居)
- (父)賢一・(母)さゆり

親から一言一わんぱく坊主で誰にでも手を振る拓磨くん。元気で明るく相手の立場になって考えられる優しい子になって欲しいと願っています。



ちづる  
宗 千鶴ちゃん

- H3. 1. 21生(築地新居)
- (父)昌伸・(母)八重子

親から一言一男の子とよく間違えられる千鶴は、よく食べよく遊びよく寝る、手のかからない元気娘です。いつまでもその微笑が変わりませんように。



ゆきみ  
石原幸実ちゃん

- H3. 5. 27生(河西)
- (父)保・(母)富美江

親から一言一おてんばでいつもお姉ちゃんを泣かせている幸ちゃん。おちゃめて笑顔がかわいい女の子です。姉妹なかよく思いやりのある子になってね。

●このコーナーでは一歳前後の赤ちゃんを募集しています。お申込みは、役場企画行政課(電話75-2111)まで!!

大病院から  
**医 健康 × モ**

★ 体温をめぐって

山梨医科大学助教授  
生理学第一 永井正則

変動する。朝は体温が低く夕は高い。二日酔いの朝はなかなか体温が上がらない。そこで、体がだるい。女性は、月経周期によって体温が変わる。また、運動をすれば体温は上昇する。細菌やウイルスに感染すると、体温は正常範囲の変動を超えて大きく上昇する。熱がある(発熱)という状態である。発熱は不快な症状である。しかし、発熱は体の防御反応でもある。体温が高くなると免疫能力が賦活される。発熱は体にとって必要なことである。むやみに解熱剤を使わない理由がこれである。しかし、体温が高くなると体の細胞が障害を受ける。特に、脳の神経細胞は

高温に弱い。42℃を超えると神経細胞が変性を起こす。湯豆腐を想像していただくように。したがって、発熱時には頭部を冷やすといい。頭蓋骨の上に氷嚢を当てても脳まで冷えるものかと、以前は言われていた。しかし、顔を冷やすと、冷えた血液が頭蓋の内に流れていき脳温を下げるのが最近の研究で明らかになっている。頭を冷やして発熱の原因を治療するようにしたい。

企画/財団法人 里仁会

おめでとう

平成四年四月一日〜四月三十日までの届出

(敬称略)

☆ お誕生 ☆

( )内は保護者

- ◎西条二区 ▼秋山亮介(充也)
- ◎清水新居 ▼伊藤 舞(清)
- ◎西条新田 ▼奥原一星(孝季)
- ◎押 越 ▼米長知里(清)
- ◎飯 喰 ▼秋山時男(政浩)
- ◎河 西 ▼滝澤 慧(真己)
- ▼湯口明日菜(伸彦)

- ◎上河東 ▼雨宮菜緒子(勝彦)
- ▼小林奈美(久公)
- ◎上河東二区 ▼井上敦貴(義仁)

♥ ご結婚 ♥

- ◎西条二区 ▼板橋明好・市川かおる
- ◎上河東二区 ▼貴家 基・中沢智子

## 参加者募集

### 老人生きがい バス旅行

町では、毎年六十五歳以上の方を対象とした一泊二日の「老人生きがいバス旅行」を実施しています。毎年、好評を頂いていますが、昨年は、およそ二百五十名の方々の参加がありました。

今年も、次のとおり実施いたします。ゆつくり温泉につかり、楽しいひとときを過ごしてはいかがでしょうか。

でしょうか。

▼日時 六月十七日・十八日  
一泊二日

▼場所 北陸方面

▼負担金 一万五千元

▼申込み方法

老人クラブ員の方は、各地区の会長さんに負担金を添えて、お申込みください。

老人クラブに加入していない方は、地区の老人クラブ会長さんか、役場健康福祉課（☎75-2111）まで負担金を添えてお申込みください。

▼申込み締切り日 六月八日（月）

## 参加者募集

### 母子、父子、寡婦の一日行楽

毎年実施しています。母子、父子、寡婦のみなさんを対象とした「一日行楽」を次のとおり実施いたします。

日常生活から離れ、みなさんと一緒に、一日行楽を楽しんでみてはいかがでしょうか。

▼日時 六月二十八日（日）

▼場所 浅草方面

▼負担金 三千元

▼申込み方法 各地区の役員さんまたは役場健康福祉課（☎75-2111）まで負担金を添えてお申込みください。

▼申込み締切り日 六月十二日（金）

## 女性職業問題相談会

### あなたも働いて みませんか！

働いてみたい方へ

・就業の相談をしています。

・技術講習の案内をしています。

・企業の方へ

・内職の相談をしています。

○日時 毎月第四金曜日

午前十時～午後三時

○場所 オギノリバーサイドモール

○お問合せ 県立婦人労働開発センター（☎51-3210）

\*この相談のほか、県立婦人労働開発センターでも相談に応じます。お気軽にお越しください。

## 平和祈念事業特別基金

### 引揚者・恩給欠格者の みなさまへ

■引揚者のみなさまへ

先の大戦に際し本邦以外の地域に、終戦まで引き続き一年以上生活の本拠を有していた方で、日本に引き揚げてこられた方々に、内閣総理大臣名の書状を贈呈いたします。

■恩給欠格者のみなさまへ

先の大戦において外地等における勤務経験を有し、恩給法で言う加算年を含めた在職年が三年以上の恩給欠格者で日本国籍の方に、内閣総理大臣名の書状を、更に七十歳以上の方には、高齢者の順に銀杯を贈呈いたします。

■ソ連またはモンゴルの地域において強制抑留されたみなさまへ

日本国籍を有する戦後強制抑留者及びその遺族の方に、慰労品（書状・銀杯）を贈呈いたします。また、年金恩給などを支給してない方には、更に十万円（二年償還の記名国債）を支給いたします。

\*これらの贈呈などは、すべて請求に基づいて行います。請求をされる方は、役場健康福祉課（総合会館・☎75-2111）までお問合せください。

## ●税務署からのお知らせ

### 毎週土曜日は 休ませていただきます

今年の5月から、国の行政機関は原則としてすべての土曜日が休みとなりました。

税務署も、この政府の方針に従い、休ませていただきます。

### 申告書などの提出は

- 税務署には、時間外文書収受ポストを設置しております。休みの日の申告書などの提出にご利用ください。
- 申告書などの提出は、郵送でも差し支えありません。
- 申告書などの提出期限や納税期限が土曜日にあたる場合には、翌週の月曜日（休日の場合はその翌日）が期限となります。

## 国保三二だより

町が医療機関などに支払った3月分の医療費は、約3,108万9千円です。（前年同月比8.3%の増）

病気の予防は、早期発見、早期治療が大切です。むやみな転院はつつしみ、医療費を大切にしましょう。



## ●県からのお知らせ

### 調理師試験が 行われます

○試験日 七月二十二日（水）

○試験場 山梨学院大学（甲府市）

○願書の受付

・六月一日（月）～八日（月）

・願書は、甲府保健所にて有料で（二百三十円）配布いたします。

（☎37-1381）

○お問合せ 県庁健康増進課

（☎37-1111）まで  
お願いたします。

## 町内交通事故 発生件数

「気をつけて」

朝の一言 忘れずに

==4月分==

件数	負傷	死者
物損37件 (-22)	26人	0人
人損21件 (+10)	(+12)	(±0)

( )内は、前月比  
(西条・押原駐在所調べ)

# 保健衛生だより

## 乳児健康診査

実施日	受付時間及び地区	該当児	場所
6月9日 (火)	午後1時00分～1時30分 (常永地区)	平成3年11月 出生児	総 合 会 館
	午後2時00分～2時30分 (西条地区)	平成4年2月 出生児	
	午後3時00分～3時30分 (押原地区)		

実施日	受付時間及び地区	該当児	場所
6月11日 (木)	午後1時00分～1時30分 (常永地区)	平成3年5月 出生児	総 合 会 館
	午後1時30分～2時00分 (西条地区)	平成3年8月 出生児	
	午後2時00分～2時30分 (押原地区)		

西条地区	西条一区	西条二区	清水新居	西条新田
押原地区	押越	河東中島	紙漉阿原	
常永地区	築地新居	飯喰	河西	上河東 上河東二区

持ち物 母子手帳・健康保険証・印鑑・筆記用具・バスタオル  
 ※受付時間の地区割は、待ち時間を少なくするためです  
 でご承知ください。

## 日本脳炎予防接種

	実施日	受付時間	該当児	場所
初回接種 (1回目)	6月15日(月)	午後1時 ～2時	昭和63年6月1日～ 平成元年5月31日 までの出生児。	総 合 会 館
初回接種 (2回目)	6月22日(月)			
1年後の 追加接種	上記のいづ れかの日			

持ち物 母子手帳・問診票

※予備接種日…上記の実施日に接種を済ませることができな  
 かった人について予備日として6月29日(月)午後  
 1時～1時30分まで接種を実施します。

※日本脳炎予防接種は任意の予防接種ですので、接種は保護  
 者の希望により行います。また、上記該当児以外の人であ  
 っても3歳以上の幼児であれば接種できますので希望者は  
 役場健康福祉課へ問診票を取りにきてください。

〈注意事項〉

- ・体温は必ずはかってください。
- ・問診票の記入もれ、押印の忘れがないようにしてください。
- ・接種を受ける子の健康状態がわかる人がおつれください。  
 (つぎのような人は接種できません)

- ① 発熱している人、または著しい栄養障害者。
- ② はしか(MMR)・BCG接種・ポリオ生ワクチン投与後1か  
 月以内の人。
- ③ 3種混合予防接種を受けてから 2週間以内の人。
- ④ 1年以内にけいれん・ひきつけを起こした人。
- ⑤ 心臓血管系疾患にかかっている人。
- ⑥ 上記に掲げる人のほか、予防接種を行うことが不適当な  
 状態にある人。

## 3種混合予防接種

日 時 6月25日(木) 午後1時～2時  
 場 所 総合会館  
 該 当 児

- ▶ I期…平成元年9月1日～平成2年2月28日までの出生児。
- ▶ II期…I期3回を完了して1年から1年6か月以内の人。
- ▶ 平成元年3月1日～平成元年8月31日までの出生児で未  
 接種の人。

持 ち 者 母子手帳・問診票

〈注意事項〉

- 体温がはかかってないと接種できません。前夜と当日の体温  
 は必ずはかってください。
- 問診票の記入もれや押印の忘れがないよう注意してくださ  
 い。
- 接種を受ける子の健康状態がわかる人がおつれください。

〈つぎのような人は接種できません〉

- ① 発熱している人、または著しい栄養障害者。
- ② 心臓、血管系疾患、腎臓、肝臓疾患にかかっている人。
- ③ はしか(MMR)、BCG接種・ポリオ生ワクチン投与後  
 1か月以内の人。
- ④ 日本脳炎予防接種後2週間以内の人。
- ⑤ 1年以内にけいれん、ひきつけを起こした人。

## 母子手帳交付及び一般健康相談日

日 時 6月6日(土)・15日(月)・29日(月)  
 午前9時～11時30分

場 所 総合会館

※母子手帳の交付を受ける方は印鑑を持参してください。妊  
 娠証明書は、必要ありません。

※一般健康相談は40歳以上の方を対象に血圧測定、尿検査、  
 栄養指導などを行い健康についての相談にお答えしていま  
 すので、お気軽にお出かけください。

## 乳児整形外科検診

実施日 6月24日(水)  
 受付時間 午後1時～1時30分  
 場 所 総合会館  
 該 当 児 平成4年2月1日～平成4年3月31日までの出生児。  
 持 ち 物 母子手帳

## 1歳6か月児健康診査

実施日 6月17日(水)  
 受付時間 午後1時～1時30分  
 場 所 総合会館  
 該 当 児 平成2年10月1日～平成2年11月30日までの出生  
 児、及び前回未受診児。  
 持 ち 物 母子手帳・1歳6か月児健診質問票

## 2歳児歯科検診

実施日 6月18日(木)  
 受付時間 午後1時～1時30分  
 場 所 総合会館  
 該 当 児 平成2年2月1日～平成2年5月31日までの出生  
 児。  
 持 ち 物 母子手帳・歯についての質問票・毎日使っている  
 コップと歯ブラシ。

## 飼えなくなった犬・猫収集日

日 時 6月5・19日(金) 午前10時50分～10時55分  
 場 所 総合会館前  
 ※収集車がくるまでは飼主もいっしょにいてください。また、  
 猫の場合は必ず麻袋などの丈夫な袋に入れてヒモでしっか  
 り封をしてください。

日 Sunday	月 Monday	火 Tuesday	水 Wednesday	Thursday	金 Friday	土 Saturday
31 友引 計量記念日	1 大安 人権擁護委員の日 写真の日	2 赤口 初心者テニス教室	3 先勝 測量の日 行政相談 (中央公民館 午後1時~) 心配ごと相談 (総合会館 午後1時~)	4 友引 歯の衛生週間 	5 先負 環境週間 世界環境デー エアロビクス教室 (総合会館) 安産教室 (総合会館) 飼えなくなった 犬・猫収集日	6 仏滅 リハビリ教室 母子手帳交付及び 一般健康相談日 (総合会館)
← 図書館休館日(特別整理期間) →						
7 大安 計量記念日 総合会館 温泉定休日	8 赤口	9 先勝 乳児健康診査 (総合会館)	10 友引 時の記念日 火薬類危害予防週間 心配ごと相談 (総合会館 午後1時~)	11 先負 入梅 乳児健康診査 (総合会館) 寝たきり老人入浴 サービス(総合会館)	12 仏滅 エアロビクス教室 	13 大安 役場閉庁 結婚相談(総合会館 午後1~3時)
→						
14 赤口 	15 先勝 図書館休館日 母子手帳交付及び 一般健康相談日 日本脳炎予防接種 1回目(総合会館)	16 友引	17 先負 老人生きがいバス旅行(北陸方面) 行政相談 (中央公民館 午後1時~) 心配ごと相談 (総合会館 午後1時~) 1歳6ヵ月児健康診査 (総合会館)	18 仏滅 2歳児歯科検診 (総合会館)	19 大安 エアロビクス教室 飼えなくなった 犬・猫収集日	20 赤口 リハビリ教室 (総合会館) 子どもアニメ映画会 (町立図書館)
21 先勝 夏至 父の日 総合会館 温泉定休日	22 友引 図書館休館日 日本脳炎予防接種 2回目(総合会館)	23 先負 オリンピックデー	24 仏滅 心配ごと相談 (総合会館 午後1時~) 乳児整形外科検診 (総合会館)	25 大安 三種混合予防接種 (総合会館) 寝たきり老人入浴 サービス(総合会館)	26 赤口 エアロビクス教室	27 先勝 役場閉庁
28 友引 貿易記念日 一日行楽(母子他)	29 先負 図書館休館日 母子手帳交付及び 一般健康相談日 日本脳炎予防接種 予備日(総合会館)	30 赤口 大はらい 夏越祭 図書館休館日	<h2 style="text-align: center;">風水害に備えましょう</h2> <p>梅雨期が近づきました。長雨や集中豪雨などによる河川のはんらん、住宅への浸水、崖くずれなどに対する備えを日頃から心がけ、万に備えて身近な避難場所や避難経路を決めておきましょう。</p> <p style="text-align: right;">甲府地区消防本部</p> 			

6月のゴミ収集日	地区	西条一区	西条二区	清水新居	西条新田	押越	河島	紙地	築居	飯原	河原	上河東区	
	燃える物	毎週 火・金曜日					毎週 月・木曜日						
	燃えない物	毎月 第2水曜日 第4水曜日					毎月 第1水曜日 第3水曜日						
	燃える物	10日・24日					3日・17日						
24日													

※収集日が祝日の場合は収集業務はいたしませんので次回の収集日をご利用ください。

※必ず町指定の収集袋または荷札を使って出してください。

※収集袋、荷札には必ず住所、氏名を記入してください。

※収集日の当日午前8時30分までに出してください。

※可燃物、不燃物の分別はしっかりおこなってください。

※台所のゴミは水切りをして出してください。