



## じょうずに バランスとって!

子どもたちに体を動かす楽しさを学んでもらおうと、町教育委員会の主催による『親子体操教室』が、9月の下旬から10月中旬まで6回にわたり総合会館で開かれました。

今回も藤本体操スクールの先生方を講師に迎え、平均台や跳び箱・マット運動・ビーチボールを使った体操などに挑戦しました。

はじめは恐る恐る体を動かしていた子どもたちも、すぐになれて元気一杯。お母さんやお友達と楽しいひとときを過ごしました。

平成4年度の決算状況……………	2・3 P
青少年国際交流海外派遣……………	4・5 P
上河東二区消防ポンプ小屋引渡式……………	6 P
国民年金制度推進月間……………	7 P
みんなの広場……………	8・9 P
おしらせ……………	10 P
保健衛生だより……………	11 P
11月のこよみ……………	12 P

おもな  
内容

平成5年11月1日発行

発行/昭和町役場  
〒409-38

山梨県中巨摩郡昭和町押越542-2

TEL.0552-75-2111・FAX.0552-75-2109

編集/企画行政課



# まちの家計簿

平成4年度 決算状況

町の平成4年度一般会計と特別会計の決算が、九月の定例議会で承認されました。決算は、みなさんに納めていただいた税金が町にどのくらい入り、また、どのように使われたかを明らかにする、いわば町の家計簿です。

一般会計の歳入総額は六十六億二千四百二十九万円ですが、そのうちの五七・〇％は町税が占めています。町税は、前年度と比較するとおよそ六・二％の伸びとなります。

また、歳出総額は六十四億四千八十五万九千円です。また、平成4年度の実質の収支額は、歳入歳出の差額一億八千三百四十三万一千円から、翌年度へ繰越すべき財源の充当額九千八百九十三万九千円を差し引いた額、八千四百四十九万二千円となりました。

## ●(過去5年間の決算状況)

歳入 歳出



## ●(町税の収入状況(過去5年間))

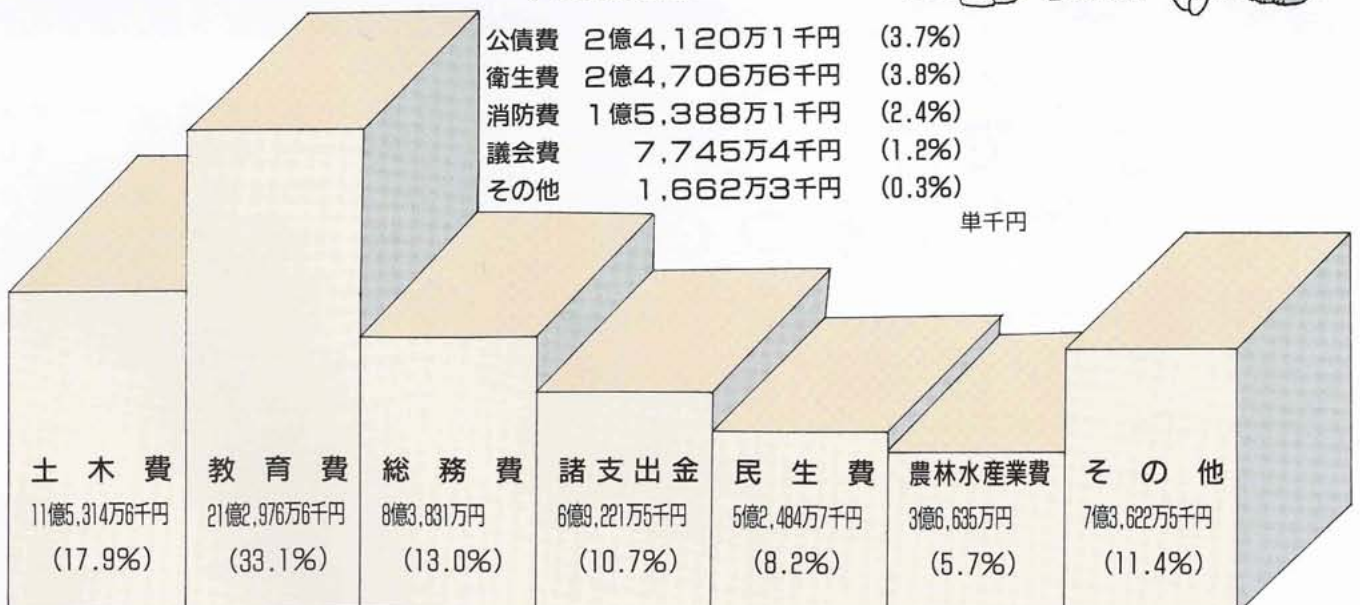


**支出 64億4,085万9千円**

(その他内訳)

公債費	2億4,120万1千円	(3.7%)
衛生費	2億4,706万6千円	(3.8%)
消防費	1億5,388万1千円	(2.4%)
議会費	7,745万4千円	(1.2%)
その他	1,662万3千円	(0.3%)

単千円





## 主な支出の内容

総務費	
総務管理費	3億3,714万5千円
企画行政費	3億9,227万3千円
徴税費	6,886万4千円
戸籍住民基本台帳費	2,633万6千円
選挙費	453万7千円
統計調査費	71万5千円
監査委員費	844万円

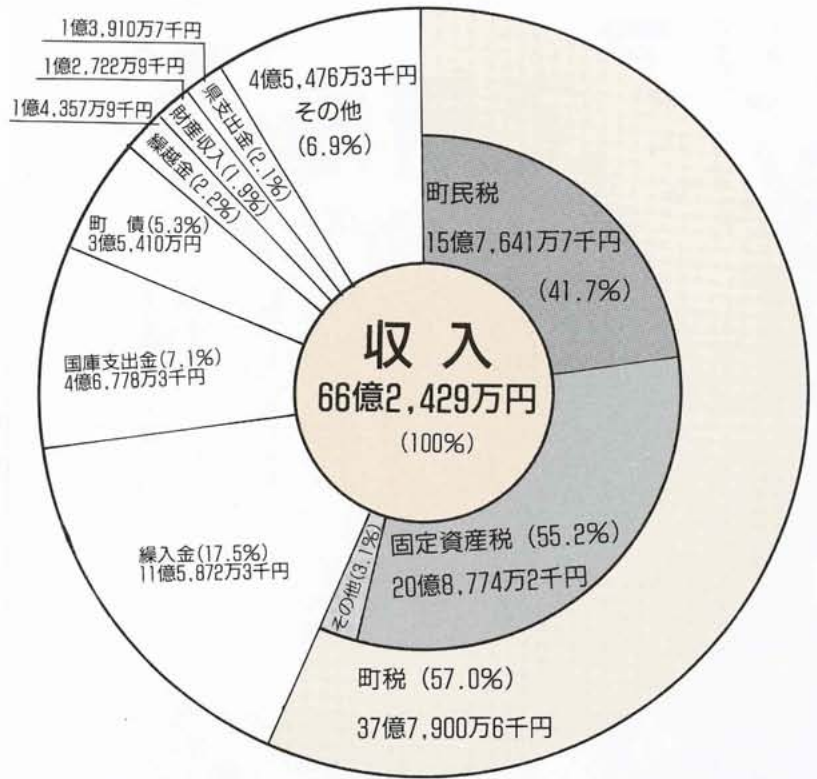
土木費	
土木管理費	3,042万3千円
道路橋りょう費	5億6,739万4千円
河川費	2,665万4千円
都市計画費	5億693万7千円
土地区画整理費	1,920万5千円
住宅費	253万3千円

教育費	
教育総務費	4,732万5千円
小中学校費	11億6,441万2千円
社会教育費	1億1,234万2千円
保健体育費	8億568万7千円

民生・衛生費	
社会福祉費	2億7,448万1千円
児童福祉費	2億3,117万4千円
児童館費	1,919万2千円
保健衛生費	8,824万8千円
環境衛生費	1億5,881万8千円

その他	
公債費	2億4,120万1千円
基金積立金	6億9,221万5千円
農業費	3億6,635万円
商工費	1,375万9千円
消防費	1億5,388万1千円
議会費	7,745万4千円
労働費	286万4千円

## 収入 66億2,429万円



## 特別会計

国民健康保険特別会計			
歳入 6億2,155万6千円		歳出 5億5,169万5千円	
保険税	2億5,656万8千円	保健給付費	4億669万円
国庫支出金	1億9,874万5千円	老人保健拠出金	1億1,088万1千円
療養給付費交付金	4,309万6千円	基金積立金	628万6千円
繰入金	6,485万6千円	総務費	1,758万9千円
その他	5,829万1千円	その他	1,024万9千円

老人保健特別会計			
歳入 4億9,072万1千円		歳出 4億7,961万2千円	
支払基金交付金	3億2,898万2千円	医療諸費	4億7,833万6千円
国庫支出金	9,813万4千円	諸支出金	2万3千円
県支出金	2,444万円	総務費	125万3千円
その他	3,916万5千円		

下水道事業特別会計			
歳入 6億8,342万6千円		歳出 6億8,287万6千円	
町債	3億7,150万円	事業費	5億9,945万2千円
繰入金	1億2,907万4千円	公債費	5,975万5千円
国庫支出金	1億7,100万円	総務費	2,366万9千円
その他	1,185万2千円		

湧水対策事業特別会計	
歳入 1,571万4千円	歳出 1,429万2千円



# 海外派遣事業

# リア ンドで研修



▲決意のこたばを述べる酒井圭太君。

町内在住青少年の国際交流を奨励し、訪問国の異文化や多くの人々との交流を通して、国際社会に対応できる人材の育成を目的に今年度も「昭和町青少年国際交流海外派遣事業」が八月二十一日から二十八日の日程で実施されました。

オーストラリア・ニュージーランドの学校訪問をメインに実施されるこの事業は四回目の今年度から町内三校の教職員をも対象に参加者を募り、一層、充実した研修を終え、無事帰国しました。

参加生徒の旅行記で、八日間をふり返ってみました。

二十一日 佐野 容子

## 期待と不安でいつばいの

待ちに待った海外派遣。いよいよ出発の日になりました。バスの中でも、オーストラリアの人はどんな生活をしているのか、学校はどんな感じなのかと考えるとわくわくしてきました。成田で見送りの方々と別れ、次々と飛び立つ飛行機を見ていると「オーストラリアに行くんだ」という実感がわいてきました。飛行機の中で、外国の人とすぐ友達になりました。言葉は全然通じませんが、お互いに何かを伝えようと必死になりました。この先、オーストラリア・ニュージーランドでも、こんな感じでいくんだらうと思えてきました。



▲シドニーの町を一望する公園にて……ハイポーズ。

## シドニー空港から

二十一日 川口 涼

外に出ると暑くありません。それもそのはず、オーストラリアは冬でした。今日はシドニー市内の見学です。バスのガイドさんはジョージさん。日本語も上手でとても面白い人でした。はじめにボンダイビーチに行きました。海も砂もない美しさで、浜辺にゴミが一つも落ちていないのにもおどろきました。ハーバーブリッジを見ながらオペラハウスに向いました。

オペラハウスはテレビで見るより数段すばらしく、スケールが違いました。買い物をする物価が安いことがわかりうれしくなりました。いくら見てもあきないすばらしい夜景にオーストラリアにきて本当によかったと思いました。



▲ボンダイビーチにて……Vサイン。

## シドニーの郊外にある

二十三日 相沢 学

ウエスト・ゴードン・パブリックスクールに行きました。校長先生の話を聞いてから全校の授業を見せてもらいました。気が付いた事は小学生なのにみんなとても大人っぽく見える事と、オーストラリア人以外の子どもたくさんいる事でした。その後、自分の行きたいクラスに行って一緒に勉強をしました。言葉は通じないのですが、隣りの子が僕に教科書を読むようにいっているのが分かりました。知らない単語が多くてなかなか読めませんでした。分る単語の所を読みました。休み時間にはサッカーやラグビーを一緒にしたり、貴重な体験が出来ました。



▲シドニー郊外のパブリックスクールにて。



## 昭和町青少年、教職員

# オーストラ ニュージーラ



▶ 結団式で記念撮影。  
さあ、いよいよ出発です。



▲シドニー郊外のパブリックスクールにて。

### オーストラリア第三の都

二十四日 酒井 圭太

ブリスベーンの影響は、ものすごく広々としていて、自然が豊かだったことです。これから、あのコアラが抱けるのかとロンバインコアラ保護区に向うバスの中で待ちどおしい思いでした。

実際にコアラを抱いて記念写真を撮るとつくづくオーストラリアに来たんだと実感しました。

カンガルーが放し飼いになっている柵の中にも入りました。カンガルーはビヨンビヨン跳ねて移動するものと思っていたのに、前足と後足を揃えて交互にのっそりのっそりと動くのにはびっくりしました。僕の手の上のえさを元氣よく食べたり、お腹の袋の赤ちゃんが出たりひっこんだりするのを直接見れたり、とてもうれしく思いました。

### シーワールドと野鳥園

二十五日 名執 明子

私はこの日がくるのを一番楽しみにしていました。シーワールドに入った瞬間、あれも乗りたい!! これも乗りたい!! で胸がいっぱいになりました。どれに乗っても高い所に行くのと海が一面に見え、とてもきれいでした。イルカショーを眼下に見ながら乗った「スカイロープウェイ」などの楽しい思い出は一生忘れられません。

二十五日 五味 愛子

カラビアン野鳥園では、野鳥に餌付けをしました。私は少し怖く思うように餌付けは出来ませんでした。野鳥といっても、とても人間に慣れている野鳥の方から私達に近づいてきました。色とりどりの羽をした野鳥を見ながら園内を走る電車に乗って自然と緑をたっぷり感じました。

### 雲の中を通りすぎて

二十六日 小澤 徹

やっとニュージーランドへ着きました。空港からほんの数分で、見渡す限り全てが牧場。その中に牛や羊が点々と見えました。「朝と夕方、牛を集めて乳をしぼる。」とガイドさんが説明してくれました。

のんびり楽しそうな仕事だと思いましたが、このいけども草ばかりの牧場の中の牛を集めるとなるとそう楽な仕事でもなさそうだと思えてくる広さでした。

ニュージーランドでは男の人が皿洗いなど料理の片づけをするのがふつうだという事も知りました。本当にこの国は人も土地も海も建物ものんびりゆったりしているなと思いました。



▲ブ克蘭ガ・インターメディアイトスクールの皆さんと。

### ブ克蘭ガ・インター メディアイトスクールを

二十七日 渡辺 真一

訪問しました。学校はちょうど終業式でマオリ族の血を引く生徒達が「戦いのおどり」を見せてくれました。テレビで見たことのある南国のおどりその物でした。僕達も押原中学校の校歌を歌って

交流しました。午後からは戦争博物館を見学しました。そこには日本のゼロ戦や鉄砲が展示してあり、こんな所まで日本の戦争が広がっていたことを知り、おどろきました。僕はこの日、色々な国の子供達と同じ教室で勉強している様子と、戦争で人と人が争うことの差の大きさを感じ、世界中の人が仲良くできる社会の大切さを知らされたように思いました。

### いろんなことを 語ってくれた

二十八日 樋川 正治

オーストラリア・ニュージーランドから遠ざかる日が来ました。

「もう一週間たったのか、もう少ししたいな」という気持ちで飛行機に乗りました。窓から下をのぞくとニューカレドニア島の真つ青な海にすいこまれそうになりました。両国とも自然が豊かで、海が水晶のように美しく輝いていたことが一番印象に残りました。

夢のようで夢でなかった一週間。たくさんの人達と交流し、思い出がいっぱい出来ました。この体験が、これからの生活の糧になると信じ、又いつの日か再びあの地に足を踏み入れたいと思います。



# 消防ポンプ小屋引渡式

九月二十五日に上河東二区消防ポンプ小屋前において、各関係者出席のなか、消防ポンプ小屋引渡式が行われました。

このポンプ小屋は、新しい小型ポンプ車の導入を期に車庫を新設し、町より上河東二区に引渡しされました。

泉町長から「町の全額負担で造ったこの消防施設を通じ、地域の方々の信頼に応えるなかでの生命財産の保証と災害意識の高揚の拠点として、御協力していただきたいと思います。町におきましても、地域消防の施設整備に関しては出来るだけ、今後とも努力していきたいと思えます。」というあいさつがありました。

これを受け、上河東二区の大木区長が「このような立派な施設が出来上がったのは、町当局・議会の御支援御指導の賜物であると区民一同心より感謝しております。この施設を維持管理していくことになりませんが、非常の場合に即応出来るよう万全を期すことをここにお約束いたします。」と謝辞を述べました。



▲新しくなった上河東二区消防ポンプ小屋



▲泉町長より大木区長に引渡書が渡されました。

## 交通安全街頭指導

ふれあい交通安全運動の輪として、九月二十四日に町・

秋の全国交通安全運動の環として、九月二十四日に町・南甲府警察署・南甲府交通安全協会昭和支持部・交通安全母の会が、交通安全の街頭指導を昭和バイパス中央道高架下で実施しました。

この日は、シートベルトの着用の徹底・違法駐車締め出し・無謀運転の追放などを呼び掛けるとともに、茄子や風船、マスコット人形・ティッシュなどを一台一台に配布しました。



▶シートベルトは忘れずに。

## がんばりました準優勝!! スポ少空手の石井智君



▲西条の石井君

甲府工業高校空手部の石井智君は、九月五日に行われた県下高等学校空手道選手権大会の二年生の組手の部で準優勝をしました。

石井君は幼稚園の年長の頃より、空手スポーツ少年団に入り十二年になり、高校の空手部にも入っています。高校では副キャプテンの

責任ある立場でみんなを引っ張り、最近自分でもコーチを見つけてきてクラブを強くすることに一生懸命になっています。

町の練習には学校の練習がある時でも必ず来て、空手スポーツ少年団の子どもたちを指導したり、中学生の組手の相手をしたりして監督を助け頑張っています。



広報9月号で出題した「釜無川流域下水道クイズ」の回答を発表いたします。

答えは、

問1. 八 16

問2. □ 昭和62年度

問3. 八 約10km

問4. □ 120cm

問5. イ 8 (食用油、野菜くず、灯油、新聞紙、雨水、脱脂綿、タバコの吸い殻、ビニール袋)

問6. □ 310円

でした。

クイズの応募期間中、たくさんの方にご応募いただきありがとうございました。正解者の方々には記念品をお送りいたします。



## 正解発表



釜無川流域  
下水道クイズ



# 11月は国民年金制度推進月間です

★十一月六日～十二日は「年金週間」です

人生八〇年代を迎えている今年金はこれからの生活の中で、ますます必要なものとなっています。そうです、二十歳から、生涯あなたのパートナーでもあるこの大切な「年金」をあなたはどのくらい知っていますか？

皆さんにもっと年金のことを知ってほしいので「年金週間」ができました。

あなたの年金は大丈夫ですか、この機会にもう一度あなたの年金を考えましょう。

## ★年金制度は世代と世代の助け合いの仕組みです

国民年金は、二十歳から六十歳までのすべての国民が加入者となつて、すべての国民に共通の「基礎年金」を支給する年金制度です。国民年金制度は、働くあなたの世代が保険料を納めることにより、お年寄りの年金を支え、同時にそれがあなた自身の年金受給の道につながる、いわゆる「世代と世代の助け合い」の仕組みになっています。

加入している一人一人の思いやりが、生活に潤いを与え生き生きとした長寿社会を創り出すことに

もなるのです。

誰もがいずれお年寄りになりまふ。このようにときに年金が支給されて、生活が守られます。しかし、この年金も保険料が納められなければならない支給されません。

保険料を納めることは「自分のため、みんなのため」に大切な義務です。もう一度納めてあるか、確認してみましょう。

## ★国民年金の加入の手続きをしましょう

国民年金は二十歳から六十歳までのすべての人が加入する制度で、被保険者は次の三種類に分けられています。

### 〔第一号被保険者〕

農業や自営業者・無職の人が加入し、自分で国民年金の保険料を納めます。

### 〔第二号被保険者〕

厚生年金や共済組合に加入している人です。

自動的に国民年金に加入することになり、保険料は給料から天引きされます。

### 〔第三号被保険者〕

厚生年金や共済組合に加入している人に扶養されている配偶者です。

保険料は、自分で納める必要はありませんが、そのかわり必ず市

町村役場へ届け出なければなりません。

このように国民年金に加入することは、義務であり自分の将来のためです。

第一号、第二号そして第三号被保険者と変わる場合もあります。

このときも、そのつど市町村役場へ届け出なければなりません。さあ、あなたも国民年金の加入の手続きをしましょう。



### 第1号被保険者

20歳以上60歳未満で、農業、商業などの自営業の人とその家族。



### 第2号被保険者

現役サラリーマンなど厚生年金の被保険者本人。および、共済年金の被保険者本人。



### 第3号被保険者

厚生年金保険や共済年金の加入者の被扶養配偶者で、20歳以上60歳未満の人。

## 読書週間

### 読みたい本、調べたい本のリクエストを受付けます

秋本番、文化の日を中心に読書週間が始まりました。夜が長くなって読書には最適な季節です。

町立図書館には、成人用の本や子どもの本のほか、ビデオ・CDなど五万点の資料があります。土曜・日曜日には、一日千冊以上の貸出しで、大変賑やかです。

読みたい本や調べたいことがあるときは、ぜひ図書館へおいでください。コンピュータや職員がお手伝いして一緒に本を探します。貸出し中の本は少し待っていただき、所蔵していない本は県内外の他の図書館から借りたり、新しく購入して本を提供します。

利用される方のさまざまな要望に応じるために、職員は草の根をわけても探しますので、どしどしリクエストしてください。

町民の方々が、一人でも多く図書館の利用者になって、黄色のカードを持ちましょう。便利な図書館通い袋もさし上げますのでぜひおいでください。

ゆっくりと、

### 各駅停車本の旅

(読書週間標語)

### 町立図書館から

今月のおすすめ図書

図書



#### 〔一般図書〕

○樹の上の草魚

薄井ゆうじ

講談社

○サイモン印

紫門 ふみ

文藝春秋

○ミモザ号の冒険

武田鉄矢

小学館

○家族趣味

乃南 アサ

廣済堂出版

○夕空はれて

諸井 薫

毎日新聞社

#### 〔児童図書〕

○シラカバと少女

那須田 稔

星雲社

○アポットさんこんにちは

綾野まさる

文溪堂

○レーネとドロレム

K・ウィーゼベク

ささら書房

○夢のひとつみ

港かおり

日本テレビ

○ウォルターのしっぽ

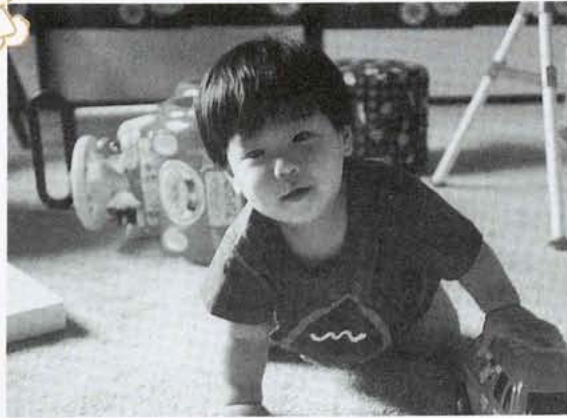
L・キャンベル

パルコ出版





赤  
ち  
や  
ん  
募  
集  
!!



高山祐輔くん

●H4.12.2生(西条新田)  
●(父)茂さん・(母)理恵さん  
だっこが大好き甘えん坊の祐輔です。でも、いたずらも大好き元気な子。早く大きくなーれ。



角野翔一くん

●H4.6.7生(西条一区)  
●(父)英吉さん・(母)潤子さん  
大空を自由に駆け巡るようお願いを込めて名付けました。今は親の一つ一つの行動を見ては真似をするやんちゃな翔一です。

お申込みは、役場広報担当(☎75-2111 内線(211、212))まで



非常に転移しやすい悪性黒色腫。今、日本で急速に増えており、オゾン層破壊による紫外線増加との関連が指摘されています。悪性黒色腫は皮膚にあるメラニン色素細胞がガン化したもので皮膚ガンのうちで最も悪性です。進行が早く、まだ腫瘍が小さい時期に全身転移することが多いのです。普通のガンはリンパ管を通じて転移し、リンパ節でワンクッション置いて次へ進みます。しかし悪性黒色腫はリンパ管以外に血管を通じて、脳や肺など遠い部分に転移します。いったん転移してしまうと元の病変を切除しても手遅れになることが多いのです。死亡率が高く、年

### 大病院から 医 健康メモ

★「今、ホクロのガン  
が増えている」

山梨医科大学助手 皮膚科 赤須 玲子

間発生率は十万人あたり0.3人ですがこの20〜30年間で約10倍に増えました。

刺激や外傷が加わりやすい足の裏のホクロや成人して急に増えたホクロ、半身を覆う大きなアザが悪性黒色腫になる危険性が高いといわれています。悪性黒色腫の特徴は直径が6ミリを越える黒褐色ないし暗赤色の色素斑で、経過中に大きさや形、色調などに変化がみられます。急に大きさが増したり、周囲に潮紅をともなつて表面がピラン、潰瘍化していく場合はまず悪性黒色腫を疑ってかかる必要があります。また、腫瘍が次第に隆起することもあります。

治療は第一に周囲を含めた患部を切除します。ガン細胞が表皮にとどまっている間に発見でき、切除すればよいのですが、皮下脂肪にまで達すると抗ガン剤を用いても完治は困難です。

それではホクロはすべてとってしまった方がいいかというと、そうではありません。専門医が年令のほか形、色などから判断して危険なものとは切除します。

企画 財団法人 里仁会

お詫びと訂正  
十月号のお誕生欄の相原敬君の保護者(基治)は基浩さんのあやまりでした。お詫びし訂正させていただきます。

おめでとう  
おくやみ

(八月三十一日〜九月三十日 受付・敬称略)

★お誕生★健やかなお成長を

地区 氏名 (保護者)

押 越 畑野進之介(陽一郎)

築地新居 林 歩惟子(克太郎)

上河東区 加藤 雅也(秀信)

河 西 横山 俊樹(昇司)

西条一区 三井 浩也(浩樹)

西条新田 塩田 准也(武)

河 西 土橋 拓弥(恵治)

紙漣阿原 櫻井 雄介(健彦)

西条二区 川久保亜美(元一)

西条一区 中澤 直人(一則)

河 西 今澤 優(幸広)

上河東 志村 望(由幸)

西条新田 塩田 一輝(明彦)

上河東二区 森嶋 大智(智明)

西条一区 葉袋 拓也(由仁)

河 西 小池 未紗(修)

紙漣阿原 石川久美子(健治)

上河東 廣瀬 歩(誠治)

押 越 野木 歩(秋則)

♥ご結婚♥末長くお幸せに

地区 氏名

西条二区 平井 一裕

上河東 磯部 進

佐野 園美

山田加代子

◆お悔み◆(冥福をお祈りします)

地区 氏名 (届出人)

上河東 功刀 松二(勝利)

西条一区 島田 正夫(しづ)

上河東 大高 竜哉(朝男)

押 越 齊藤 清子(譽治)

河東中島 廣瀬 彰(房子)

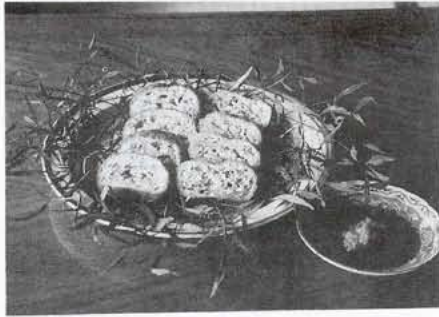
河 西 三井多美保(正)

西条一区 野沢 式(勝)



## 〈楽しいクッキング〉

まあ、おいしそー!!



栄養改善推進委員  
山田文子さん (押越)

### ちよつと一言

油揚げに詰める時コップなどで支えたらク、ナガイモは水っぽいので向きません。

## ヤマトイモ詰め揚げ

### ●材料 (4人分)

油揚げ	中2枚	小エビおき身	100g
ヤマトイモ	200g	青ジソ	10枚
卵	2個	飾り南天葉	
塩	2.5g	ショウガじょうゆ適量	

### ●つくり方

- ① 油揚げの短い一辺を切り袋状にする。
- ② 皮をむいてすりおろしたヤマトイモに溶き卵をよく混ぜ塩を加える。
- ③ 細切りにした青ジソと5mmほどに切った小エビをヤマトイモに加えてよく混ぜる。
- ④ 油揚げに③を詰め袋の口を揚枝でとめる。
- ⑤ 低めの温度160℃ぐらいの揚げ油でゆっくり揚げる。4分ほど揚げたら弾力がでてきたらOK。
- ⑥ ⑤の油をよく切り1.5cmほどの幅に切って南天の葉を敷き皿に盛るショウガじょうゆにつけていただく。

## こうほう俳句

盆礼の多きに手分けして行きぬ  
朗々と法華和賛や寺涼し

雁がねの声のみ聞ゆ闇の中  
台風の方気にしつ検診に

遠視線会にし会釈を秋高し  
わけて灯の白菊に映え菊活ける

施餓鬼会に台風一過を灯しけり  
五百羅親山にはりつく花野かな

乳足りて寝に入る 嬰兒小菊揺る  
コスモス玉兎てふ献上菓

毛虫這う「滝の音」てふ峠茶屋  
かなかなやて女峠とは美しき名よ

喪の友に悔をしたたむ遠花火  
ブドーの香染まる名詞を作らんと

朝蟬や灯し通せし死者の燭  
草刈鎌研ぎ揃へしこ遊きにけり

ボール蹴るあの子この子に秋高し  
教え子と声を合わせて良夜かな

田から畑へつなぐ板橋草もみじ  
どの子供くすぐりやらか猫じやらし

台風や行きどころなき豆の蔓  
萩の間に秋の衣を袖たたみ

老鶯の途絶えて険し行者径  
なだらかに波打つ畝の菜を間引く

早稲にまだ青くのこる露の畦  
葡萄園ひと房熟し香の中に

吾亦紅東ごと挿してなほ淋し  
大根時くや湖に立つ虹いよ濃し

あのあたり生れ在所よ遠花火  
紫陽花や山を屏風にわさき寺

中沢しづ代

河田 好子

松岡 満子

高野 久枝

菜袋 花枝

磯部 信子

小沢百合子

長田その子

一瀬 金造

内藤ふく次

興石さだ代

雨宮 礼孝

塩田 麻子

伊藤 春江

井上まさ江

### 特集

## 今月の花木

《菊》花言葉―私を信じて下さい

〔菊〕は栽培される多年草で花弁が多く、種類や色もたくさんあり、私たちの目を楽しませてくれます。花言葉が色によって違ふというのもめずらしいことです。



▶さまざまな色がある菊

その他に懸崖作りとよばれ、主茎からたくさん枝を発生させて、千個もの小菊を咲かせしだれるような形に整える作り方もあります。また、展覧会や切り花に使われる菊を家菊とよんでいます。

この季節には、全国各地で菊の花の展覧会が行われ、秋の代表的な行事の一つとされています。丹精込めて作られた大輪のさまざまな種類の菊が並び、そのあでやかさを競うのです。

### ホッとひととき



外出には、厚手の上着をはおる季節になりました。まわりの野山に目を向けると赤や黄色の華いだ色調に彩られ独特の風情が感じられます。

この木々たちの一大イベントが終りを告げる頃、里では冬仕度がはじまるのです。

いよいよあたたかいものの恋しい季節になってきました。





### 就学時健康診断 のおしらせ

来年度の春、小学校に入学予定のお子さんを対象とした健康診断を実施いたします。

該当するお子さんがいるご家庭には、すでに健康診断の実施要項、家庭環境調査票、保健調査票を配布しました。

まだ受け取っていないご家庭がありましたら、町教育委員会（☎七五二七三七）までお問合せください。

●西条地区  
日時 十一月十八日(木)午後一時  
場所 西条小学校  
●押原・常永地区  
日時 十一月十一日(木)午後一時  
場所 押原小学校体育館

### 町立温水プールから

●特別休館日  
十一月一日(月)から三日(水)まで(温水プール総合点検のため)  
●利用時間変更  
十一月から三月まで夜間の部の利用時間が午後九時までとなります

### 第十四回 福祉まつり

○日時 十一月七日(日)  
午前九時三十分～正午まで  
○会場 町総合会館  
○内容  
演 芸…参加者代表出演・腹話術・マジック・舞踊  
催し物…青果・和紙工芸・リフォーム・抹茶各コーナー・バザー等  
模擬店…やきそば  
その他…昼食、茶菓子サービス  
福引など

○お問合せ 町社会福祉協議会  
(☎七五六四六)まで

### 出会いのダンスから 社交ダンス 初心者教室開催

どなたでもお気軽にご参加下さい。  
日時 十一月十九・二十一日  
十二月三・十・十七日  
毎週金曜日、午後八時から九時三十分まで  
場所 総合会館 軽運動室  
参加料 五百円(講習初日に納入して下さい)  
定員 五十名  
お申込み 昭和町教育委員会(七五二三七三七)または社交ダンス部長 蒔田辰治氏(七五二二六二)まで

### 事業所内託児施設 助成金のご案内

この助成金は、職業生活と家庭生活の両立に関する環境整備を図ることを目的に、新たに事業所内託児施設を設置・運営または運営を開始した雇用保険適用事業主または事業主の団体に対して支給します。  
事業主には、複数の事業主が共同して、事業所内託児施設を設置・運営する等の場合も含まれます。

【助成金の額】  
事業所内託児施設の設置又は運営に要した費用の1/2の額が助成金として支給されます。(ただし、1事業主につき、それぞれ1回を限度とします。)  
【設置費】  
最高 2,000万円まで支給されます。  
※事業所内託児施設の設置に要した費用の中には増改築及び購入を含みます。ただし、土地取得に係る費用は含まれません。  
【運営費】  
最高 1年間 360万円まで5年間支給されます。  
※保育に従事する者に係る人件費が対象となります。なお、施設が賃貸の場合については、それに係る借料も対象となります。

●この助成金についてのご相談・お問い合わせは  
  
労働省  
山梨婦人少年室まで  
TEL 0552(52)6779

### 二十五周年記念 社会保険労務士 無料相談会の開催

住民や事業主の方で、つぎのような悩み・相談ごとをお持ちの方は遠慮なく相談においでください。専門の社会保険労務士が相談に応じます。  
1、年金・健康保険について、金額、手続きや請求方法などがわからない方。  
2、労災保険・雇用保険について、手続きや請求方法などがわからない方。  
3、労働時間短縮、就業規則の作成・改定、安全衛生などについての相談。  
4、女性雇用管理、パートタイム労働、雇用機会均等法、育児・介護休業制度などについての相談。  
5、労務管理の改善、各種公的助成金の請求などについての相談。  
日時…平成五年十一月十五日(月) 午前九時～午後四時  
場所…甲府市総合市民会館 三階 第四会議室  
(甲府市青沼三二五・四四) 電話〇五五二二二一九五二  
お問い合わせは、山梨県社会保険労務士会事務局(三井)まで  
電話〇五五二二二四〇〇四

### ご存じですか 「税を知る週間」

国税庁では、十一月十一日から十七日まで「税を知る週間」を実施しています。  
お近くの税務署などに、どうぞお立ち寄り下さい。

### 山梨県最低賃金 10月から改正

山梨労働基準局では、県下の全産業、全労働者に適用される「山梨県最低賃金」を1日4,537円(現行4,401円：引上額136円)、時間給551円(現行528円：引上額17円)に改正し、10月から実施しました。  
詳しいことは、山梨労働基準局賃金課(☎52-4856)または、最寄りの労働基準監督署にお尋ねください。

### 田富郵便局から

年賀はがきが十一月一日(月)から発売されます。種類は無地四十一円、絵入り三種類各四十六円、いずれもくじ付きです。お近くの切手類販売所郵便局でお求め下さい。  
田富郵便局では年末年始(十二月二十日頃～一月十日頃)アルバイトを募集しております。主な仕事内容は、内務・郵便物の区分け、外務・配達です。期間、時給等詳細については田富郵便局へ照会方お願いいたします。  
(七三)三二〇五〇 田富郵便局

### 町内交通事故 発生件数

「気をつけて」  
朝の一言 忘れずに  
== 9月分 ==

件数	負傷	死者
物損40件(-4)	23人	0人
人損23件(+2)	(-3)	(±0)

( )内は、前月比  
(西条・押原駐在所調べ)





## 乳児健康診査

実施日	該当児	受付時間
11月9日 (火)	平成5年7月出生児	午後1時
	平成5年4月出生児	午後1時30分

実施日	該当児	受付時間
11月10日 (水)	平成4年10月出生児	午後1時
	平成5年1月出生児	午後1時30分

場所 総合会館

持ち物 母子手帳・健康保険証・印鑑・筆記用具・バスタオル

## 3歳児健康診査

実施日 11月19日(金)

受付時間 午後1時～1時30分

場所 総合会館

該当児 平成2年8月1日～平成2年9月30日までの出生児、及び前回未受診児。

持ち物 母子手帳・3歳児健康診査票・食べものについての質問票・尿検査セット

## 5歳児健康診査

実施日 11月18日(木)

受付時間 午後1時～1時30分

場所 総合会館

該当児 昭和63年8月1日～昭和63年10月31日までの出生児、及び前回未受診児。

持ち物 母子手帳・5歳児健康診査票・尿検査セット

## 乳児整形外科検診

実施日 11月30日(火)

受付時間 午後1時～1時30分

場所 総合会館

該当児 平成5年7月1日～平成5年8月31日までの出生児。

持ち物 母子手帳

## 飼えなくなった犬・猫の収集日

日時 11月5日(月)・19日(金) 午前10時50分～10時55分

場所 総合会館

※収集車がくるまでは飼主もいっしょにいてください。また、猫の場合は必ず麻袋などの丈夫な袋に入れてヒモでしっかり封をしてください。

## 母子手帳交付及び一般健康相談日

日時 11月8日(月)・16日(火)・26日(金)

午前9時～11時30分

場所 総合会館

※母子手帳の交付には印鑑が必要です。

※一般健康相談は40歳以上の方を対象に血圧測定、尿検査、栄養指導などを行い、健康についての相談にお答えいたしますのでお気軽にお出かけください。

## 秋期ポリオ生ワクチン投与

日時 11月4日(木) 午後1時～2時

場所 総合会館

該当児

▶ 1回目…平成5年2月1日～平成5年7月31日までの出生児。

▶ 2回目…平成4年8月1日～平成5年1月31日までの出生児。

▶ 平成4年8月1日以前に生まれた子で4歳以下の未投与の人。

持ち物 母子手帳・問診票

※追加投与…上記の実施日に投与できなかった幼児について追加投与を11月26日(金)午後1時～1時30分まで実施します。

〈注意事項〉

- ・問診票の記入もれ、押印の忘れないようにしてください。
- ・投与を受ける子の健康状態がわかる人がおつれください。

〈つぎのような人は投与できません〉

- ① 現在下痢をしている人、または発熱している人。
- ② 1年以内にけいれん、ひきつけを起こした人。
- ③ はしか、BCG接種を受けてから1か月以内の人。
- ④ 3種混合・インフルエンザ接種後2週間以内の人。

## 3種混合予防接種

日時 11月25日(木) 午後1時～2時

場所 総合会館

該当児

▶ I期……平成3年3月1日～平成3年8月31日までの出生児。

▶ II期……I期3回を完了して1年から1年6か月以内の人。

▶ 平成2年9月1日～平成3年2月28日までの出生児で未接種の人。

持ち物 母子手帳・問診票

〈注意事項〉

- ・問診票の記入もれなどが無いようにしてください。
- ・接種を受ける子の健康状態がわかる人がおつれください。

〈つぎのような人は接種できません〉

1. 発熱している人。または著しい栄養障害の人。
2. 心臓血管系疾患、腎臓、肝臓疾患にかかっている人。
3. はしか、BCG接種・ポリオ生ワクチン投与後1か月以内の人。インフルエンザ接種後2週間以内の人。
4. 1年以内にけいれん、ひきつけを起こした人。



日 Sunday	月 Monday	火 Tuesday	水 Wednesday	木 Thursday	金 Friday	土 Saturday
11月9日は119番の日 <b>119番の通報は 落ちついて 正確に伝えよう</b> 	1 友引 図書館・温水プール 休館日	2 先負 温水プール休館日	3 仏滅 ●文化の日 図書館・温水プール 休館日 総合会館温泉定休日	4 大安 秋期ポリオ生ワク チン投与 (総合会館)	5 赤口 飼えなくなった犬・ 猫の収集日	6 先勝 役場閉庁 
文化祭(総合会館他)						
7 友引 立冬 総合会館温泉定休日 福祉まつり(総合会館) 町子どもクラブ 綱引大会 (町民体育館午前 9時~)	8 先負 図書館・温水プール 休館日 母子手帳交付及び 一般健康相談 (総合会館)	9 仏滅 119番の日 乳児健康診査 (総合会館)	10 大安 心配ごと相談(総合 会館午後1時~) 乳児健康診査 (総合会館)	11 赤口 リハビリ教室 (総合会館)	12 先勝 	13 友引 役場閉庁 結婚相談(総合会館 午後1時~午後3時) 子供アニメ映画会 (町立図書館午後 2時~)
14 仏滅 第1回昭和町ふれあ いマラソン大会 (釜無公園グラウ ンド)	15 大安 七五三 図書館・温水プール 休館日 	16 赤口 母子手帳交付及び 一般健康相談 (総合会館)	17 先勝 行政相談(中央公民 館午後1時~) 心配ごと相談(総合 会館午後1時~) リハビリ教室 (総合会館) 山梨医大公開講座 (山梨医大)	18 友引 読み聞かせとお話 しの会(町立図書館 午前10時30分~) 5歳児健康診査 (総合会館)	19 先負 親子スケート教室 社交ダンス初心者 教室(総合会館軽 運動室) 3歳児健康診査 (総合会館) 飼えなくなった犬・ 猫の収集日	20 仏滅 役場閉庁
21 大安 総合会館温泉定休日	22 赤口 小雪 図書館・温水プール 休館日 	23 先勝 ●勤労感謝の日 図書館・温水プール 休館日 総合会館温泉定休日 第9回山梨県子ども 綱引大会(町民体育 館午前8時~)	24 友引 心配ごと相談(総合 会館午後1時~) リハビリ教室 (総合会館)	25 先負 3種混合予防接種 (総合会館)	26 仏滅 社交ダンス初心者 教室(総合会館軽 運動室) 母子手帳交付及び 一般健康相談 秋期ポリオ生ワク チン追加投与 (総合会館)	27 大安 役場閉庁 
28 赤口 	29 先勝 図書館・温水プール 休館日	30 友引 乳児整形外科検診 (総合会館) 図書館休館日	<h3>お帰りメロディーの 放送時間が午後4時に</h3>  <p>今月から、お帰りメロディーの放送時間が、これ までの午後5時から午後4時に変更になります。 また、来年3月までは午後4時の放送時間とな ります。</p>			

十一月のゴミ収集日	地区	西条区	西条二区	清水新区	西条新区	押越	河島	紙地	築居	飯居	河原	上河東区	上河東区
	燃える物	毎週 火・金曜日				毎週 月・木曜日							
		2日・5日・9日・12日 16日・19日・26日・30日				1日・4日・8日・11日・15日 18日・22日・25日・29日							
	燃えない物	ガラス	空き缶	第2水曜日		第4水曜日		第3水曜日					
		粗大		10日・24日		17日							
		24日(第4水曜日)											

※収集日が祝日の場合は収集業務はいたしませんので次回の収集日をご利用ください。

※必ず町指定の収集袋を使用してください。ダンボール箱などでは出さないでください。

※収集袋、荷札には必ず住所、氏名を記入してください。荷札は粗大ゴミに使用してください。

※収集日の当日午前8時30分までに出してください。

※可燃物、不燃物の分別はしっかりおこなってください。