

# 青空と緑と産業のまち昭和町

〔町の人口〕

男 7,095人 (-7)  
 女 6,641人 (+6)  
 計 13,736人 (-1)  
 世帯数 4,854戸 (-5)  
 1月1日現在。( )内は前月比

町の鳥=ひばり  
 町の花=れんげ  
 町の木=乙女椿

# 3

# 1995

## No.209

平成7年3月1日  
 発行 行

# しよ 広報 うわ



## 広報

町証明書自動交付機についてのお知らせ	2・3P
町嘱託職員募集	4P
健康ナイスフェア	5P
町婦人講座	6P
阪神大震災義援金の御礼	7P
社会福祉協議会から	8P
スポ少特集	9P
みんなの広場	10・11P
おしらせ	12P
保健衛生だより	13P
3月のこよみ	14P

おも  
 な  
 内  
 容



## 交通安全教室

# 住民票・印鑑登録証明書 自動交付機スタート!!

平成7年4月3日より



▲4月3日より使用できる昭和町証明書自動交付機の操作もカードを入れるだけで簡単です。

昭和町では、平成七年四月三日から「昭和町証明書自動交付機」で住民票・印鑑証明書が交付できるサービスを開始します。取扱いなどは次のとおりですので、お気軽にご利用ください。

## 簡単

銀行の現金自動支払機(ATM)と同じように、カードを機械に入れて、画面に表れた操作をすれば、

自動的に住民票・印鑑登録証明書が出てきます。

## 取扱いは 住民票の写し 及び印鑑登録 証明書

機械で取り扱えるのは、住民票の写しと印鑑証明書です。(住民票の謄本の場合は、一通八人(八人世帯)までしか取り扱えません。)

## カード作成は 無料

「昭和町民カード」は無料で交付します。ご希望の方は、三月六日(月)から町民窓口課で交付しますので、この機会に是非お持ちください。

※なお平常時間中に来庁出来ない方のために三月十九日、二十一日(日)の二日間(午前九時〜午後五時まで)交付いたします。また、現在印鑑登録証をお持ちの方は町民カードと交換となりますので、持参してください。



▲新しい「昭和町民カード」



# 暗証番号で

安心

機械を使う場合は、カードのほか四ケタの暗証番号が必要です。暗証番号を押さないと機械は動きませんので安心です。(暗証番号は他人にもらしたりしないで下さい。)

# 土曜日・日曜日 祝日も使えます

機械が使える時間は

☆平日(月～金曜日)

午前9時から午後7時まで

☆土曜日・日曜日・祝祭日

午前9時から午後5時まで

となっております。

ただし年末年始(十二月三十一日～一月三日)は利用できません。

きません。

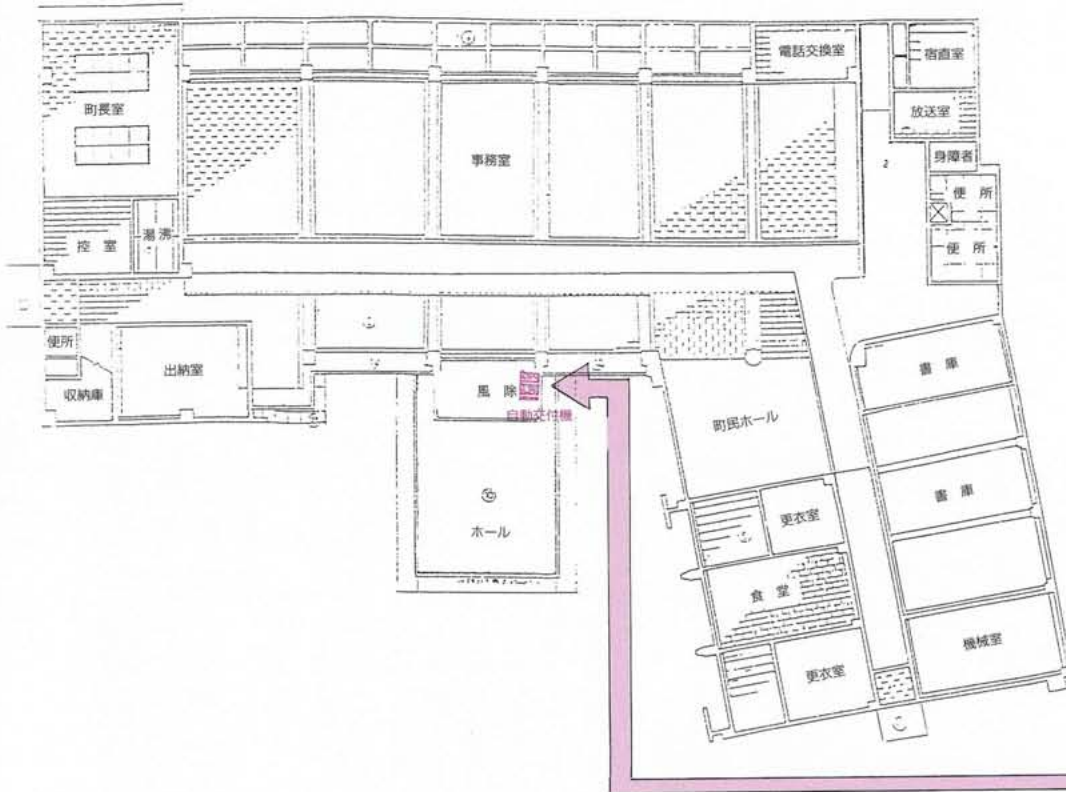
# 手数料は同じ

住民票の写し及び印鑑登録証明書の手数料は窓口の取扱いと同じく一通三百円です。

(領収書・おつりも出ます。)

# 設置場所は役場本館へ!!

機械は役場本館出入口風除室(自動ドア付近)に置きます。



その他、詳しいことは、昭和町役場町民窓口課までお問い合わせ下さい。(☎七五二二二一内線二六・二二七)

# 四月から新しい保険証で

国民健康保険証を更新します

現在使われている国民健康保険証の有効期限は、平成七年三月三十一日までです。

四月一日からは新しい保険証に変わりますので、国保に加入されている方は、次の日程表により、現在お持ちの保険証と印鑑を持参して各地区の公会堂・公民館などで、更新手続きをしてください。

## (日程表)

月日	交付場所	時間
3月30日(木)	西条新田公会堂	午前9時～9時50分
	西条一区公会堂	午前10時～10時50分
	清水新居公民館	午前11時～11時50分
	西条二区第一公会堂	午後1時～2時50分
	押越公会堂	午後3時～3時50分
	紙漣阿原公会堂	午後4時～4時50分
	築地新居公会堂	午前9時～9時50分
	飯喰集落センター	午前10時～10時50分
	河西公会堂	午前11時～11時50分
	上河東公会堂	午後1時～1時50分
	上河東二区集会所	午後2時～2時50分
	河東中島公会堂	午後3時～4時

忘れないで明日のための国保税

保険証は、みなさんの健康を守る大切なものです。スムーズに更新できるようにご協力をお願いいたします。なお、期間中に会場へ来られない方は、四月一日以降、役場町民窓口課窓口で引き換えをしてください。

▼お問合せ 役場町民窓口課 (☎七五二二二一内線218・219・300まで)

# 昭和町嘱託職員募集!!

昭和町では嘱託職員（平成七年四月採用予定）を募集しています。くわしくは、役場総務課（☎七五〇二二二一）まで、お問い合わせください。

## ●給食センター

調理 婦 二名

年齢三十歳～四十五歳まで  
業務員 一名

男性  
年齢三十歳～五十歳までの

〔給 与〕 月額十二万円、  
十四万円

〔勤務時間〕 午前八時三十分～  
午後五時十五分

〔休 日〕 週休二日制



## ●児童館

児童厚生員 二名

年齢三十歳～四十五歳までの女性

〔給 与〕 月額八万円、

〔勤務時間〕 午後一時～午後六時

〔休 日〕 週休二日制



## ●釜無公園管理棟

管理 人 一名

年齢四十歳～六十歳までの男性

〔給 与〕 月額十二万円、  
十四万円

〔勤務時間〕 午前八時十五分～  
午後五時十五分

〔休 日〕 週休二日制であるが、日曜日は閉館

するため、月曜日  
が日曜日の振替休日  
となります。また  
温水プールにつ  
いては、二部制の  
交代勤務もありま  
す。

## ●温水プール

業務員

年齢三十歳～五十五歳までの男性



## ★申込み受付期間及び 受付方法

平成七年三月十日～  
平成七年三月二十日

履歴書に写真添付のうえ、役場  
総務課まで提出してください。

## ★試験方法

選考試験（面接）により採用。

一に  
万備えて

## 家族そろって

## 交通災害共済へ

交通事故は年々増加し、今日  
の大きな社会問題となっていま  
す。そして私たち自身、いつ交  
通事故の当事者になってしまう  
かわかりません。「まさか……」  
の時に備えて、家族そろって交  
通共済に加入しましょう。

この共済は、自動車・電車・  
飛行機・船舶・バイク・自転車・  
農耕用車などによる人身事故に、  
一人年額五〇〇円の掛金で一萬  
円から最高一〇〇万円までの見  
舞金を、簡単な手続きで受け取  
れるものです。

本町では、昨年一月から十二  
月までの期間、六十九件の災害  
に対しておよそ六百九十万円が  
見舞金として支払われています。

### ▼加入資格

本町に住民登録、または外国  
人登録してある方

### ▼申込み方法

みなさんのご家庭へ、地区の  
交通安全母の会役員（婦人会支  
部長）を通じて配付される申込  
書に掛金を添えて申し込んでくだ

交通安全は家族と職場と地域から



さい。

### ▼共済掛金

掛金は年額一人五〇〇円です。  
なお、四月一日以降の中途加入  
の場合も掛金は同じです。

### ▼共済期間

平成七年四月一日から平成八  
年三月三十一日まで、ただし、  
中途加入は、申込日の翌日から  
平成八年三月三十一日までです。

### ▼お問合せ

役場総務課（☎七五〇二二一  
一 内線207・208）まで。  
※なお、詳しくは申込書と一緒に  
配布されるチラシをご覧ください。

# 満足体験 いっぱい!!

## 第1回 昭和町 健康ナイスフェア開催



▲テープカットでフェアはスタート

町母子愛育会が主催する「健康まつり」が、名前もあらたに「健康ナイスフェア」として生まれ変わり、一月二十九日、町総合会館で盛大に開催されました。



▲やさしい手で介護の広場

フェアは、関係者によるテープカットで幕を開け、終日ゆったりとした雰囲気で行われました。「やさしい手で介護の広場」では、山梨医大前にある「働サンカイゴさん」のご協力で、在宅ケアベッド、紙おむつなどの在宅介護用品とマッサージ器など健康器具の展示が、また車椅子への体験試乗も行われました。

食生活改善推進委員会の「ふれあいクッキング」親子の部には、約八十人が参加し、親子で楽しくクレープなどをつくりました。かおり幼稚園の先生方が講師の「親子のびのびランド」では、わらべ歌あそびやハンドゲームで、いつもとちよっと違う親子のふれあいを深めました。

また、県民スポーツ事業団による「体力チェック」や、3B体操をアレンジした「ハートどきどき体操」も行われました。



▲親子でふれあいクッキング



▲親子のびのびランド

町の衛生委員会のコーナー「リサイクルルーム」では、自転車、時計など粗大ごみの再利用品およそ百点が展示即売されました。どの品にも多数の購入希望者があり、抽選で購入者を決めていました。なお、売上げ金約三万円は、町社会福祉協議会に寄付されました。また、会場には愛育会の「骨粗しょう症の予防を考える」をテーマにしたアンケート結果や、食生活改善推進委員会の「ウォーキングの輪」などの展示がありました。

確定申告はもうお済みになりましたか？

3月15日まで

いよいよ確定申告の申告期限が近づいてきました。商売や事業を営んでいるみなさん、農家のみなさん、申告はもうお済みになりましたか？

平成六年分の所得税の確定申告、町民税、国保税の申告は三月十五日までです。期限間近になりますと税務署、役場の窓口は大変混雑しますので、お早めにすませて

ください。

また、町では、地区別に受付相談を設けています。詳しくは、広報二月号をご覧ください。

報二月号をご覧ください。役場税務課（六七五二二一）内線221・223までお問合せください。

▽役場税務課、税務署から送られた申告用紙

▽収入・支出がわかる書類

▽控除を受ける保険料・医療費などの領収書

▽印鑑

▽譲渡所得の場合は、売買契約書など

▽住宅取得控除を受ける人は契約書、登記簿本、金融機関からの証明書など

▽昨年申告書・内訳書の控え

……必ず持参してください。

申告に持参するもの

## 平成6年分 申告受付相談日程

役場税務課で行う確定申告、町・県民税の申告受付相談は、土曜・日曜を除く下記日程の通りです。できるだけ該当日をご利用ください。申告は正しくお早めに！

地区及び該当者	受付期間	時間	会場
紙漕阿原	2月28日(火)	午前9時～午後4時	昭和町役場一階ホール
築地新居	3月3日(金)		
飯喰西	3月6日(月)		
上河東	3月10日(金)		
上河東二区	3月13日(月)		
その他	3月15日(水)		

※来庁の際は、最初に税務課窓口で受け付けをしてください。



# 婦人講座開催!!

町では一月中旬から三月上旬までの間、働く婦人のみなさんをお対象とした講座を開講しています。仕事や家事を済ませたみなさんが、趣味と実益をかねて夜七時三十分

とを考えてみましょう」と題した講演が行われました。事前に油の利用法等についてのアンケートをとり、その結果をもとにした講演は、自分の食生活を見直すきっかけがつけられた有意義な講演となりました。

現在も講座は開講されており、外の寒さを忘れるくらい温かい雰囲気の中、和気あいあいとしたコミュニケーションの輪が広がっています。

▶講演中の犬飼先生



また、各講座の受講者のみなさんを集めて、一月十八日には開講式が行われました。各講師の紹介・内容説明の後は、記念講演が行われ、山梨県立女子短期大学教授犬飼道子先生による「油のこ

## 第8回 たこあげ大会開催!!

町子育てボランティアの会主催「第8回たこあげ大会」が、総合開館と押原中学校校庭を会場に行われました。

講師の甲州カルタ風保存会前会長の山本武夫さんから、約160人の親子らが、作り方からあげ方まで指導を受け、真剣なまなざしで取り組んでいました。

天候に恵まれ風は少なかったものの、子供たちは一生懸命走って高くとあげていました。

また、子どもと一緒に風を操るお父さん・お母さんの姿が見られ、幼少のころに戻って、我一番に高くと目を輝かせながら風をあげていました。

「よく、あがったで賞」の入賞者は次のみなさんです。

- ※押原小 三年 古屋 仁くん ※西条小 二年 井口 和也くん
- ※西条小 二年 名執 義幸くん ※西条小 二年 川崎 幸子ちゃん

▶一生懸命つくりました。



## 野球スポーツ少年団 20周年記念横断幕完成

野球スポーツ少年団では、20周年記念後援会の皆様より、縦1.5メートル、横10メートルの交歓大会用の大きな横断幕を寄贈していただきました。これにより、記念誌作成、記念パーティーと続いた20周年記念事業も無事終了いたしました。卒団生、後援会等の皆様、ご協力ありがとうございました。これからもこの横断幕に負けないようがんばっていきます。

野球スポーツ少年団一同



## ご存じですか!! 父子家庭食事サービス

町では18歳未満の未就労のお子さんのいる父子家庭を対象に、食事のサービスを行っています。

### ◆サービス内容

月一回、一食700円×世帯人数

◆お問合せは、役場健康福祉課(☎75-2111 内線251) 父子家庭担当まで



## 正しい犬の飼い方教室

山梨県動物管理センターでは、毎月第三水曜日、午後二時より正しい犬の飼い方教室を開催しております。

参加希望者は事前に同センターまでご連絡をお願いします。

■お問合せ先

山梨県動物管理センター

(☎七二一五〇三四)



## 犬が行方不明になつたら!!

犬がいなくなつたら、まず役場環境衛生課へ御連絡ください。

(☎七五二二一一 内線二二六)

「犬を放し飼いに

しないで、しっかりと

つなぎましょう」



# 阪神大震災義援金 に対する御礼

去る一月十七日に発生した阪神大震災は、五千人余の犠牲者と建物の全半壊及び道路、水路、電気等に全く予想もつかない大きな被害をもたらしました。被災地の人達は毎日この季節の中で懸命に復興のため努力しております。私達は、多くの犠牲者のご冥福と被災者の方々に心よりお見舞い申し上げる次第であります。

昭和町でもこの被災地の皆様のため、多くの町民の方々より心温かい義援金を募る事とし、区長会、社会福祉協議会の方々の協力をいただき、町内の皆様に義援金をお願い致しましたところ、多額の善意ある拠出をいただきました。心より感謝と御礼を申し上げます。

各区よりお届けいただいた義援金は、一月末現在で三百四十五万円余りとなり、早速、町長、区長会、社協の皆様と合同で関係の団体にお届け致しました。このたびの皆様温かいご支援に対し、重ねて御礼申し上げてご挨拶いたします。

平成七年二月吉日

昭和町 町長 泉幸弘  
昭和町社会福祉協議会会長 泉幸弘  
昭和町区長 高野幸一

## スポーツ指導者 講習会

### 参加者募集

スポーツ実践者、指導者の立場の方を対象に行います。

日時 平成七年三月十五日

日(水)

午後七時三十分～

場所 総合会館2階軽運動室

内容

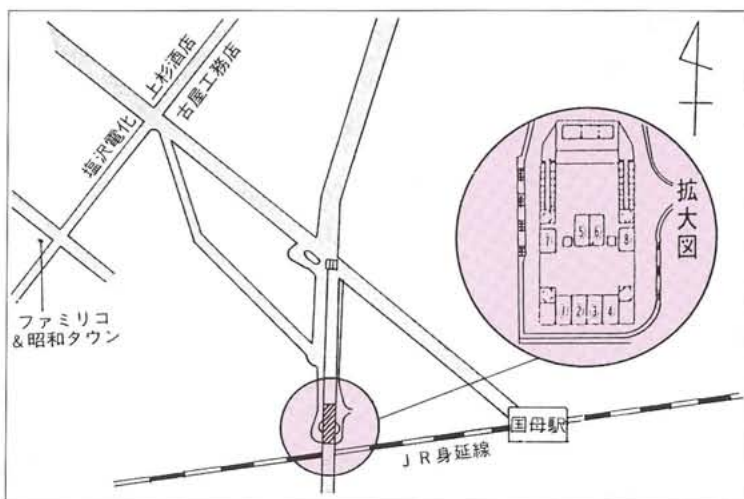
気功・太極拳

お申込み、問合せは昭和町教育委員会(☎七五―三七三七)まで。

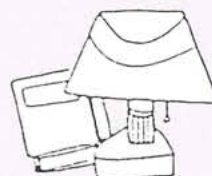
## 西条二区JR身延線跨線橋下 駐車場(8台分)を貸出します

申し込み多数の場合は抽選とさせていただきます。

- 普通車 1台につき月額3,000円 (No.1～No.6の6台分)
- 軽自動車 1台につき月額2,000円 (No.7～No.8の2台分)
- 1戸に1台に限らせていただきます。
- 契約期間 平成7年4月1日から平成8年3月31日(1年間とします)
- 申し込み受付期間 平成7年3月10日～平成7年3月17日(土・日曜日除く) 午前8時30分～午後5時まで
- 申し込み及び問合せ先 昭和町役場企画行政課 (☎75―2111 内線211、212)



### 町立図書館から 今月の おすすめ 図書



#### 〔一般図書〕

##### ●鹿の王

三田 誠広 河出書房新社

##### ●行きどまり

北方 謙三 徳間書店

##### ●言葉

神林 長平 中央公論社

##### ●由仁葉は或る日

美唄 清斗 東京創元社

##### ●秘密

ソレルス 集英社

#### 〔児童図書〕

##### ●影の迷宮

斉藤 洋 小峰書店

##### ●ふたりつ子

岡田なおこ 岩崎書店

##### ●宇宙のみなしご

森 絵都 講談社

##### ●琴姫のなみだ

村尾 靖子 岩崎書店

##### ●名犬ボーテイル ピヤ

文化出版局

# 善意ありがとびげんがりました

## 社会福祉協議会から報告

### 赤い羽根共同募金

#### 実績報告

昨年十月一日から十二月三十一日までの赤い羽根共同募金運動期間中、各区役員、民生委員、社協理事、評議員、支部委員(組長)の皆さんのご尽力、町民の皆さんや町内各企業の善意とご協力により、大きな成果を上げることができました。

厚く御礼申し上げ、次のとおりご報告いたします。

●戸別募金 一、七三五、八一〇円

●大口募金 二、一四一、一一五円

●バツジ募金 一四四、九六五円

●特殊募金 五三、一七一円

〔合計〕 四、〇七五、〇六一円

なお、一万円以上の大口寄付者をご報告し、御礼申し上げます。

(順不同・敬称略)

笠井竹材店、昭和建設工業(株) 昭和営業所、高野商店、笠松動物病院、テボの家具、勇ホディ工場 小野山石材店、(株)アピオ、(有)

ホテル昭和、(株)ワカツキ、(株)若林建設、(株)アルプスハイウェイサービス、(有)貢川建材、日産ディーゼル山梨販売(株)、五味齒科医院、国母観光自動車(株)、望月豊床製作所、佐野研磨製作所、大堀製作所、蓮美漬け物食品(株)、山本工務店、田辺産婦人科医院、ファミリコ昭和タウン、近鉄物流(株)甲府支店、太陽自動車販売(株)、ニュー健康ハウス昭和(株)、三枝自動車商会(有)、東洋化学産業(株)、(株)河西金属商事、ブリヂストン株式会社、ヤマヨセメント(株)、田中整体療術院、(有)丸沼運輸、大塚内科小児科医院、昭和薬局、(有)小林キャスト、MSハイツ、コーポ田中、海野鉄工所、ドミール小池、メゾンイトウ、神宮寺工務店、ハイツ幸、MSエンジニア、コーポ小宮山、丸山ハイッ、サニーコートN、(有)クリハラ、(有)誠和電機工業、(有)エールコスモス社、メゾン大浦、松下電器産業(株)精密事業部甲府工場 主要取引会社協議会、昭和田中歯科医院、信陽製油場、岩村貴金属

昭栄自動車整備工場、伊藤調査測量設計(株)、新都市設計(株)、小松建設、(有)ユタカ商事、富士屋商店(株)、ヤマザキデイリーストアー昭和飯喰店、(有)相原商事パチンコマルニ、(医)武川病院(株)名執組、(株)米山実業、(株)東京相和銀行甲府昭和通支店、(有)上野モータース、大一化研工業(株)、(株)クリエイト宅間、(株)宝林甲府支社、(株)江商、(有)丸善産業、(株)アイ・テック甲府支店、釜無金属工業団地協同組合、カラオケハウスカナリヤ、平田興業(有)、つばめ寿し、(有)坂本工業、テルモ(株)甲府工場、(株)キトー、(有)萩原石油、(有)田中建材、(有)望月産業、(有)佐野組、(株)品川工事、吉川外科整形外科医院、流通銀座店主会、大栄企画(株)、中巨摩東部J A昭和支所、三神商店、藤本製鉄所、清水精米所

事業の有価物回収作業を行いましたところ、次のとおりの集計結果となりました。

各区役員、民生委員、社協理事 評議員、支部委員(組長)の皆さんの労力奉仕に深く感謝し、紙上をもって厚く御礼を申し上げます。

◎紙類・布類 六八、四四〇kg

一六五、六〇〇円

◎ビン類 ビールビン一・八〇ビン 一三、八一五本他

六二、六四五円

◎その他 一五、九六〇円

合計 二四四、二〇五円

### ご寄付のお礼

平成六年度本会にお寄せいただいた温かい善意に心から感謝いたします。左記にご寄付をいただいた方々のご芳名をご報告し、お礼申し上げます。

○安田久満様(小遣の一部)

○志村幸江様(長男五〇回忌供養)

○富士通カンタムテイバイス(株) (創立二十周年記念並びに体育館竣工記念)

○(株)新ニホンテック(ふれあい祭り参加謝礼)

○生活協同組合(生協まつり売上金より)

○東部農協昭和支所(農協まつり売上金より)

○ボランティア各グループ

●はたる会(ふれあい祭り・福祉まつりの売上金より)

●ふたば会・ひばり会・くわのみ会・つくし会(福祉まつりの売上金より)

○東部農協組合(福祉まつりの売上金より)

○石川武海様(敬老の日を記念して喜寿の皆様無料記念撮影)

○昭和町商工会(チャリティゴルフ大会収益金より)

○塚原省三様(中央共同募金会長表彰受賞記念として)

○昭和町婦人部(一円玉募金)

○(株)カネココローポレーション(地域福祉増進の為に寄付)

○押原中学校生徒会(空缶拾い収益金より)

○山梨中央生協(生協まつり売上金より)

○日蓮宗第四部第四組寺院(歳末助け合い運動の一環としての募金より)

○環境衛生課(有価物売上金、リサイクル売上金より)

### 参加してみませんか!!

独身男女の出会いとふれあいの機会をつくるために、「若人早春ときめきパーティー」を開催します。すてきな出会いこそ新しい人生の第一歩です。

▼日時……………三月十八日(土) 午後六時より

▼場所……………アピオ(昭和町)

▼費用……………男性 六千円 女性 四千円

▼お申込み……………三月十日(金)までに町社会福祉協議会内「若人早春ときめきパーティー」実行委員会まで。

(☎七五-〇六四〇)

### 有価物回収 集計報告

昨年十二月十一日(日)に、年末



# 特集 われらスポーツ少年団



## サッカー スポーツ少年団

昭和五十三年十一月、サッカースポーツ少年団は生まれました。当初は団員数も少なく運営もなかなか思うようにはいきませんでした。が、歴代の保護者と指導者の並々な努力と熱意で今では県内でも有数の団に成長しました。誕生以来今日まで続いている事がいくつもありますが、ここに次の二つを紹介いたします。

### ①イレブン会

毎月十一日に指導者と保護者の役員が集まり、団の運営について話し合います。

### ②団便り『イレブン便り』の発行

当初の一瀬監督から、現在の藤本監督まで、バトンタッチされ、継続して発行しております。各種大会の感動の様子、団行事の連絡等です。団の歴史です。

現在団員は七十名、来年度の新人団員も二十九人が決定しております。練習日は火・木が早朝練習(押原)、土・日は昼練習(西条)です。コーチングスタッフは三年〜六年まで各学年に二名の担当コーチと監督の計九名です。

九名の指導者の中には卒団生の望月・伊藤両コーチががんばってくれていて、とても将来が楽しみです。

団の運営は保護者会が、現場の指導は指導者が責任をもって行い、足りない部分をお互いが補うようにしています。

今、萩原キャプテン、田代・三井(純)副キャプテンを中心に六年生最後の『ニッサングリーンカップ大会』にむけて毎日がんばっております。励ましてやって下さい。

監督 藤本 征男



▲平成7年元旦義清神社参拝より

## 暮らしのポイント

枕は、寝るときに頭を支える道具です。ただ支えるのではなく、寝る姿勢を安定させ、睡眠に大きな影響を与えます。枕と睡眠は、深い関係にあるのです。

### 枕の選び方のポイント

は、高さ、硬さ、大きさです。まず高さですが、高ければいいというものではありません。個人差はあるでしょうが、大人の場合、リラックフスして眠れる高さは、枕に頭をのせて沈んだ状態で、自分の握りこぶしの高さ(六〜九センチ)が理想だといわれています。この高さが、起きているときと同じような姿勢、つまり自然な状態なのです。

枕が高すぎると首が不自然に曲がり、肩や首の血行が悪くなつて、肩凝りや寝違えの原因に。逆に枕が低いと血液の流れが悪くなり、疲れやすくなります。さらに高くても低くても、脳が刺激されて安眠できません。

次に硬さですが、弾みすぎる枕や柔らかすぎる枕は、寝る姿勢が不安定になり安眠を妨げま

## 枕の選び方

### 高さ、硬さ、大きさがカギ

さて、次は枕の中身です。「頭寒足熱」という言葉をご存じだと思います。頭は皮膚温度の高い部分です。頭を涼しくすると、よく眠れます。ですから、詰め物は体温を吸収し、通気性がよく、熱のこもらないもの方がいいのはいうまでもありません。ソバガラや小豆、綿やパンなどは、その代表ですね。

こうしたポイントを踏まえて、枕を選んでみてはいかがでしょうか。



## 受講生募集!!

峡中勤労青年センターでは左記の三つの教室の受講生を募集します。

### ★エアロビクス教室

・期間 四月七日〜七月二十八日

・曜日 毎週金曜日

・時間 午後八時〜九時

・定員 二十名

・受講料 八千円

★硬式テニス教室

・期間 四月十一日〜七月二十五日

・曜日 毎週火曜日

・時間 午後八時〜九時三十分

・定員 二十名

・受講料 八千円

★英会話教室

・期間 四月四日〜七月二十五日

・曜日 毎週火曜日

・時間 午後七時三十分〜九時

・定員 十五名

・受講料 四千元

★受講資格 十五歳以上三十歳以下の勤労青少年を対象。

★申込方法 講座開始一ヶ月前から受付を開始。定員になり次第締め切ります。

★注 意 講座の日時等内容について一部変更することもあります。

詳しくは、峡中勤労青年センター(☎七三二六四七九)まで、お問い合わせ下さい。

### 飼えなくなった犬猫収集日

日時 三月三日(金)・十七日(金)

午前十時五十分〜

午後五時五十分

場所 総合会館前

※収集車がくるまでは飼い主もいっしょにいてください。また、猫の場合は必ず麻袋などの丈夫な袋に入れてヒモでしっかり封をしてください。



赤  
ち  
や  
ん  
募  
集  
!!



ねぎしまや  
**根岸 茉耶ちゃん**

H5.11.13生 (上河東二区)  
(父) 守さん (母) 明美さん

お姉ちゃんとお風呂とお外遊びが大好きな我が家の乙女、まーちゃんです。これからも姉妹仲良く、元気に育ってほしいと願っています。



いとうひろや  
**伊藤 祥也くん**

H5.6.2生 (紙漉阿原)  
(父) 秀樹さん (母) 春美さん

公園に行った時に撮ったものです。しきりに落ち葉を食べてみたり、やんちゃぶりを見せてくれます。明るく思いやりのある子に育ってほしいです。



お申込みは、役場広報担当(☎75-2111 内線(211、212))まで



最近、腹部超音波検査も含めた検診がさかんに行われている様になり、脂肪肝を指摘される人が増えてきました。脂肪肝とは、肝臓の組織に中性脂肪がたまった状態を指します。正常でも肝臓は五％程度の脂肪を含んでいるとされていますが(このうち中性脂肪は一％程度)、脂肪肝では、中性脂肪が一〇％以上にもなります。このため肝臓は腫大し、腹部超音波検査では、白っぽく映る様になります。脂肪肝の主な原因として、肥満、アルコール、糖尿病などが挙げられます。一般的に食べ過ぎたり、飲み過ぎたりすると、血液中の脂肪酸が増加し、肝臓に取り込まれ、肝臓で作られる中性脂肪が増加します。この状態が長く続くと、肝臓はうまく脂肪の処理が出来なく

### 大病院から **医 健康メモ**

#### ★脂肪肝

山梨医科大学助手

第一内科 武田 清

しかし脂肪肝になったからと言って、特に自覚症状が出るわけはありません。大部分の人は、全く無症状です。ただ人によっては多少「だるい」「疲れる」と訴える人がいますが、検診などで指摘されない限りは、わからないのが一般的です。

血液検査上、脂肪肝では軽度(中程度のGOT、GPTの上昇が認められる事があります。この原因によりGOT、GPTのどちらが高いかに差が認められ、一般に肥満の場合は、GPTの方が、アルコールによる場合は、GOTの方が高くなります。

最後に、治療についてですが、もちろん脂肪肝の原因もつきとめる事がその第一歩です。アルコールが原因なら、禁酒をする事です。肥満が原因なら、体重を減らす事です。しかしこれがなかなか難しい様です。理論的にはでんぷん、脂肪、糖を制限し、蛋白質を多く取り、適度の運動をして、体重を標準体重にすれば、脂肪肝は治るはずですが、他の原因の場合は、その治療をして下さい。脂肪肝は臨床的には、あまり問題とならない事が多いですが、種々の原因がありますので、一度は専門家に相談する事をお勧めします。

企画 財団法人 里仁会

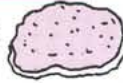
お  
め  
で  
と  
う

お  
く  
や  
み

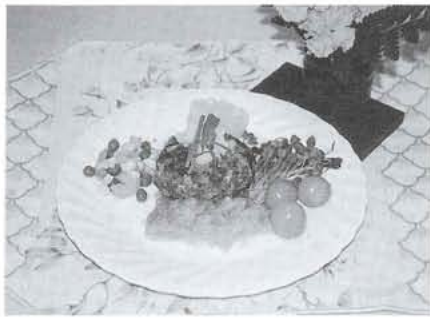
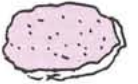
★お誕生★ 健やかな成長を  
(二月一日～三月三十一日受付・敬称略)

- | 地区    | 氏名    | (保護者) |
|-------|-------|-------|
| 上河東二区 | 中込 琢登 | (知宏)  |
| 上河東   | 亀井 亮  | (進二郎) |
| 河西    | 石本 雄也 | (忠雄)  |
| 紙漉阿原  | 小林 花梨 | (健)   |
| 西条一区  | 志村 早織 | (浩己)  |
| 押 越   | 佐田 和広 | (秀和)  |
| 押 越   | 山口 翼  | (憲一)  |
| 河東中島  | 遠藤 真優 | (善照)  |
| 清水新居  | 小田切 楓 | (竜二)  |
| 上河東二区 | 中丸 徳幸 | (将也)  |
| 清水新居  | 菊池 隼人 | (広泰)  |
| 紙漉阿原  | 手島 淳輝 | (俊樹)  |
| 押 越   | 高原 秀平 | (歳徳)  |
| 押 越   | 高原 里佳 | (歳徳)  |
| 清水新居  | 飯島 健斗 | (忠二)  |
| 清水新居  | 笠井 杏里 | (久)   |
| 築地新居  | 保坂 佳介 | (直輝)  |
| 上河東二区 | 宗 晃充  | (昌伸)  |
| 西条二区  | 遠藤 翔平 | (昭)   |
| 西条一区  | 角野 佳歩 | (英吉)  |
| 上河東二区 | 松田 拓真 | (清彦)  |
| 押 越   | 石川那奈子 | (恒男)  |
- ♥ご結婚♥ 末長くお幸せに
- | 地区   | 氏名          |
|------|-------------|
| 西条一区 | 薬袋 和昭◎奥水 里香 |
| 河東中島 | 赤澤 照彦◎新山 真理 |
| 西条二区 | 佐久間紀彦◎小林真奈美 |
| 西条新田 | 阿部 保夫◎青柳かおり |
- ◆お悔み◆ご冥福をお祈りします
- | 地区   | 氏名    | (届出人) |
|------|-------|-------|
| 西条二区 | 後藤ゆき江 | (武彦)  |
| 紙漉阿原 | 丸山 玉乃 | (清次)  |
| 清水新居 | 秋山金四郎 | (義幸)  |
| 西条一区 | 中澤 ぬ美 | (幸紀)  |

## 〈楽しいクッキング〉



まあ、おいしそー!!



食生活改善推進委員

名執 明美さん (飯嶺)

### ちよつと一言

ハンバーグと言いますと、子供には人気No.1の食べ物ですが、和風にしましたので、お年寄りの方でも、食べやすいのではないのでしょうか。

## 和風おろし煮ハンバーグ

### ●材料 (4人分)

合いびき肉 .....240g  
 玉ねぎ .....100g  
 卵 .....1ヶ  
 パン粉 .....1/2カップ強  
 サラダ油 .....大2  
 大根 .....1/4本  
 かいわれ大根 .....1パック  
 さやえんどう .....100g  
 しょうが .....1かけ

A	塩	小1/5
	こしょう	少々
	しょうゆ	大1
	砂糖	小2
B	みりん	小2
	砂糖	小1
	酢	小1
	しゅうゆ	小4
	塩	少々
	水	1カップ

### ●作り方

- ①玉ねぎは、細かいみじん切りにする。さやえんどうはサツと塩ゆでし、せん切りにする。大根は、すりおろして、ざるにとり水気をきる。
  - ②水大さじ3と、Aの調味料を合わせ、パン粉を湿らせる。
  - ③ひき肉をよくこねて、①の玉ねぎと、②のパン粉、卵を加える。力を入れて、粘りが出るまでしっかり練りませる。
  - ④全体を4等分し、1つずつ丸める。ハンバーグは両手で7~8回キャッチボールをする。空気を抜き、だ円形にまとめる。中央を指でへこませておくと、割れにくい。
  - ⑤フライパンをよく熱し、サラダ油を入れて、よくなじんでからハンバーグを入れる。焦げつかないように、フライパンを揺すりながら、やや強火で焼目を入れる。
  - ⑥鍋にBを入れて煮たて、⑤のハンバーグとしょうがのすりおろしを加えてフタをし、3~5分煮る。
- 大根おろしの2/3を入れ、あたためる程度に煮て火からおろす
- ⑦器に、⑥のハンバーグを盛り、残りの大根おろし、さやえんどうを上のにせる。かいわれ大根をつけ合せとして盛る。

## こうほう川柳

- 地下足袋の穴を見つめて凍る朝  
 力走へテープを切ったまでを知り  
 姑と母の嘸き気になる年となり  
 意見する父の訓示に愚痴交り  
 松活けて一人除夜の鐘を聞き  
 新年を迎えて吾が年数へて見  
 涙して思いやる心日々つものる  
 大自然気温に恵まれ暮作  
 新年会あそび呆けて句を忘れ  
 孫夫婦生活を語る目はたしか  
 年明けて孫の成人祝う春  
 初春に感謝の年が一つ増し  
 旅の宿湯舟に他人の垣が取れ  
 震災へ他人事でない涙する  
 新車飛ぶローンの鑽り曳きずつて  
 生活のスタイル変へた三ヶ日  
 大災害声なき声は宙で哭く  
 一億が地震のテレビに釘付かれ  
 激動の政界にらむ垂れ眉毛  
 箱根まで漣でつなぐ心意気  
 悔捨ててまぶしき初春へ衿正す  
 空回りばかりへ師走身に迫り  
 肉親の黒髭鍋に術がない  
 生き埋の天に届かぬ経無念  
 日の丸に初日を重ねて年迎う  
 此の年の行方兎の角屋蘇を酌む
- 井口 素木  
 矢崎 竜星  
 磯部 玉枝  
 森田 みづほ  
 高野 夏子  
 堀内美代子  
 小沢 花枝  
 山本みよ子  
 三神 衛  
 森田 狂花  
 相原あき子  
 中沢 久子  
 小沢 春男

### 特集

## 今月の花木

《ネコヤナギ》(猫柳)  
 花言葉 自由

冬から早春にかけて、ネコヤナギの木々たちが、はなやいでにぎやかになってきます。それまでは、ただ枝だけの殺風景な木だったのに、急にその存在を周りに知らしめてしまふから不思議です。ネコヤナギが花を咲かせたのです。



その花は、小さな楕円形のふわふわとした灰白色で、形が猫の尾を思わせます。枝に連なつてついで、陽の光を浴びて、銀色に輝くさまは、水面の陽の光をキラキラとはね返すさまと重なつて、それはとても感動的なものです。花言葉はヤナギと同様で、風にひらひらと舞うことからつけられたようです。



### ホッとひといき

ネコヤナギの木々が少しずつにぎやかになってきました。いよいよ春の到来です。

川面を吹き上がってくる風はまだ冷たく感じられますが、おひなさまの優しい顔を見ると、心おだやかに春を迎えられます。

今月から全国緑化運動がはじまりました。私たちの心に安らぎを与えてくれる緑をこれからも大切にしていきたいものです。



平成7年度 家庭園芸講座

## 「一坪農園」 受講耕作者募集

今年度、新たに家庭での「生ゴミ」を一坪農園の土づくり、防虫等に生かす「ボカシ」の有効活用を図る事を前提に、ゴミ問題、環境課題を組み入れた「一坪農園」として、年間耕作者を募集します。

- 期間 平成8年3月31日(1年間)
- 場所 昭和田上河東 常永駅南300M他
- 対象 昭和田々民
- 費用 1年間4000円(地代、苗代等)
- 定員 50区画(一人1区画)
- 募集 3月6日より受け付け開始。
- 申込先 教育委員会、社会教育係  
(☎75-3737へ)

## ご存じですか 特別児童扶養 手当制度

この制度は、二十歳未満の心身障害児を扶養している方に手当が支給される制度です。

- 支給額 障害児一人につき月額五万円 (重度) 三万三千三百円 (中度)
  - 対象児 身体障害者手帳の一級(三級と四級の一部)、または、療育手帳のA-1・A-2・A-3・B-1程度の障害を持つ児童
- なお、児童が施設に入所している、扶養している方に一定の額以上の所得がある場合には対象となりません。
- 詳しくは 役場健康福祉課  
(☎七五-二二-内線二五二)までお問合せください。

## 留守家庭児童学級 のご案内

押原・西条・常永の町内三児童館にある留守家庭児童学級の入級者を募集しています。

- 留守家庭児童学級は、放課後家に帰っても保護者の就労や疾病のため、適切な保護を受けられない児童を対象に、町内の児童館の中に開設されている学級です。
- ▼入級対象者(児童)
  - ・小学校一年生から三年生まで
  - ・両親就労家庭・母子、父子家庭
  - ・昼間保護者のいない家庭
- ▼定員 児童館につき四十名、五十名
- ▼開設日 月曜日、金曜日
- ▼時間 午後一時～午後五時
- ▼費用 無料
- ▼お申込み先
  - 押原児童館(☎七五-六四六二)
  - 西条児童館(☎七五-九六一六)
  - 常永児童館(☎七五-〇三五八)

## ご存じですか 心身障害者 扶養共済制度

この制度は、心身障害者の保護者が死亡または重度障害の状態になった時に、残された障害者に年金が支給される制度です。共済制度です。加入者には一定の掛金を納付していただきます。

- 掛金 月千四百円～六千八百円
- 支給金 障害者に月二万円を支給
- 加入資格 心身障害者を扶養している保護者(65歳未満)
- 詳しくは、役場健康福祉課(☎七五-二二-一)まで。

## 青年教室 町長杯争奪ボウリング大会

町のフレッシュな若人が一堂に会して技と力を競う恒例の青年教室「ボウリング大会」です。ボウリングを楽しみながら、青年同士の交流を深めて下さい。

- 日時 三月二十四日(金) 午後七時より
- 場所 大統スターレイン(双葉町下今井三六七二)
- 対象 町内在住及び町内事業所のお勤めの高校生以上の青年の方
- 費用 無料
- 定員 五〇名
- 募集 三月八日から受け付け開始し、定員になり次第、締め切らせていただきます。
- お申し込み 教育委員会社会教育係まで(☎七五-三三三七)

## 生徒募集

県立高等技術専門校(塩山市上於曾)では、平成七年度の生徒を募集しています。

- 応募資格 平成七年三月高校卒業見込者又は三十歳以下の求職者(高卒以上)
- 募集科名 二年課程 機械電

- 主な特典
  - 授業料・教材費は無料(教科書等は自己負担)、鉄道等の学生割引、各種公的資格の取得、雇用保険受給期間の延長(受給者)

- 選考方法 学力試験(国語・数学)、面接試験等
- 募集受付 三月十七日まで(選考・三月二十三日)
- 問い合わせ 県立高等技術専門校(☎〇五五三-二三九九四七)又は各公共職業安定所

## 国保三二だより

町が医療機関などに支払った12月分の医療費は、約3,490万2千円です。(前年同月比△5.9%の減)

病気の予防は、早期発見、早期治療が大切です。むやみな転医はつつしみ、医療費を大切に使いましょう。



## 参加者募集

### 初心者「陶芸教室」

土ねり、素焼き、色づけ、本焼きと手順をおって仕上げます。この機会に奥の深い「陶芸」を始めませんか。

- 日時 三月十五日(火・十五日(水) 三三(木)・三三(木)) 午後七時三十分より 午後九時まで
- 場所 中央公民館 工作室 成人一般
- 対象 五百円(材料費等)二十名
- 費用 三月三日(金)から受け付け開始、定員になり次第、締め切らせていただきます。
- お申し込み 教育委員会 社会教育係まで(☎七五-三三三七)

## 町内交通事故 発生件数

「気をつけて」

朝の一言 忘れずに  
== 1月分 ==

件数	負傷	死者
物損48件(+1)	32人	0人
人損22件(-6)	(+1)	(±0)

( )内は、前月比(西条・押原駐在所調べ)



## 乳児健康診査

実施日	該当児	受付時間
3月7日 (火)	平成6年11月生まれ	午後1時～1時30分
	平成6年8月生まれ	午後1時30分～2時

実施日	該当児	受付時間
3月8日 (水)	平成6年2月生まれ	午後1時～1時30分
	平成6年5月生まれ	午後1時30分～2時

場所 総合会館

持ち物 母子手帳・健康保険証・印鑑・筆記用具・バスタオル

## 乳児整形外科検診

実施日 3月29日(水)

受付時間 午後1時～1時30分

場所 総合会館

該当児 平成6年11月～平成6年12月生まれのお子さん

持ち物 母子手帳

\*11月生まれのお子さんには、神経芽細胞腫検査の説明と検査セットの配布をいたします。

## 3歳児健康診査

実施日 3月30日(木)

受付時間 午後1時～1時30分

場所 総合会館

該当児 平成3年12月～平成4年1月生まれのお子さん  
及び前回未受診のお子さん

持ち物 母子手帳・3歳児健康診査票・食べものについての質問票・尿検査セット

## 2歳児歯科検診

実施日 3月9日(木)

受付時間 午後1時～1時30分

場所 総合会館

該当児 平成4年11月～平成5年1月生まれのお子さん

持ち物 母子手帳・歯についての質問票・毎日使っているコップと歯ブラシ

## 母子手帳交付及び一般健康相談

日時 3月10日(金)・20日(月)・31日(金)

午前9時～11時30分

場所 総合会館

\*母子手帳の交付を希望される方は、印鑑をお持ちください。

\*一般健康相談は40歳以上の方を対象に血圧測定、尿検査、栄養指導などを行い、健康についての相談にお応えいたしますので、お気軽にお出かけください。

## 3種混合予防接種

日時 3月23日(木)午後1時～2時

場所 総合会館

該当児

▶I期……平成4年3月～平成5年5月生まれのお子さん  
及び4歳未満でまだ未接種のお子さん

▶II期……I期3回を完了して1年～1年6か月以内の子  
持ち物 母子手帳・問診票

## ツベルクリン反応検査とBCG接種

日時

	ツベルクリン接種	判定	BCG接種
陽転確認の子	3月14日(火)	16日(木)	*17日(金)
初めての子	15日(水)	17日(金)	17日(金)
時間 午後1時～1時45分(16日は1時30分まで)			

場所 総合会館

対象児 ①初めて接種をするお子さん

平成6年4月～平成6年9月生まれのお子さん  
4歳未満でまだ未接種のお子さん

②陽転確認のお子さん

昨年の3月にBCGを接種したお子さん

\*陽転確認のお子さんは、判定で陰性の場合にだけ17日(金)にBCGを接種します。

●初めて接種をするお子さんで、判定が陰性・疑陽性の場合、その場でBCGを接種します。判定が陽性の場合、再度ツベルクリン反応検査をいたします。

## 他の予防接種との間隔

前に受けた予防接種

BCG はしか ポリオ

前に受けた予防接種

3種混合 日本脳炎

1か月以上

間隔

1週間以上

今回受けるすべての予防接種

## 安産教室

日時 3月6日(月)・20日(月)午後1時30分～4時

場所 総合会館

対象者 出産予定日が平成7年4月～7月までの方

内容 母乳育児、お産に対する講義、妊婦体操や呼吸法の実技など

\*お産への心構えを、そして、妊婦さん同志が知り合える機会となる教室です。

## ■保健・健康に関するお問合せは

役場健康福祉課保健指導係

☎75-2111 内線252・253までどうぞ

日 Sunday	月 Monday	火 Tuesday	水 Wednesday	木 Thursday	金 Friday	土 Saturday
<p><b>お帰りメロディーの</b> <b>放送時間が午後5時に</b> 今月から、お帰りメロディーの放送時間が、これまでの午後4時から午後5時に変更になります。 なお、4月も午後5時の放送時間となります</p> 			<p><b>1 友引</b> 全国緑化運動・春季全国大気汚染防運動 行政相談(中央公民館午後1時~) 心配ごと相談(総合会館午後1時~) リハビリ教室(総合会館)</p>	<p><b>2 先負</b> 英会話教室(中央公民館午後7時30分~)</p>	<p><b>3 仏滅</b> ひな祭り・耳の日 飼えなくなった犬・猫の収集日</p>	<p><b>4 大安</b> 役場閉庁</p>
紙漉阿原・築地新居・飯喰・河西地区確定申告相談受付(P5参照)						
<p><b>5 赤口</b> 総合会館温泉定休日</p>	<p><b>6 先勝</b> 啓蟄 図書館・温水プール休館日 安産教室(総合会館) ワープロ教室(中央公民館午後7時30分~)</p>	<p><b>7 友引</b> 消防記念日 乳児健診(総合会館)</p>	<p><b>8 先負</b> 国際婦人デー 心配ごと相談(総合会館午後1時~) 乳児健診(総合会館)</p>	<p><b>9 仏滅</b> 2歳児歯科検診(総合会館)</p>	<p><b>10 大安</b> 母子手帳交付及び一般健康相談(総合会館) 講座「郷土の歴史」野外研修会(午前9時~)</p>	<p><b>11 赤口</b> 恩賜林記念日 役場閉庁 結婚相談(総合会館午後1時30分~午後3時) 子供アニメ映画会(町立図書館午後2時~)</p>
上河東・上河東二区・その他の地区確定申告相談受付(P5参照)						
<p><b>12 先勝</b> 総合会館温泉定休日</p> 	<p><b>13 友引</b> 図書館・温水プール休館日 リハビリ教室(総合会館) ワープロ教室(中央公民館午後7時30分~)</p>	<p><b>14 先負</b> ツベルクリン検査(総合会館) 陶芸教室(中央公民館午後7時30分~)</p>	<p><b>15 仏滅</b> 行政相談(中央公民館午後1時~) 心配ごと相談(総合会館午後1時~) ツベルクリン検査(総合会館) 陶芸教室(中央公民館午後7時30分~)</p>	<p><b>16 大安</b> 所得税確定申告 読み聞かせとお話の会(町立図書館午前10時30分~) ツベルクリン判定(総合会館)</p>	<p><b>17 赤口</b> 飼えなくなった犬・猫の収集日 ツベ判定・BCG接種(総合会館)</p>	<p><b>18 先勝</b> 彼岸入り 役場閉庁</p>
上河東・上河東二区・その他の地区確定申告相談受付(P5参照)						
<p><b>19 友引</b> 総合会館温泉定休日</p>	<p><b>20 先負</b> 図書館・温水プール休館日 母子手帳交付及び一般健康相談・安産教室(総合会館) ワープロ教室(中央公民館午後7時30分~)</p>	<p><b>21 仏滅</b> ●春分の日 総合会館温泉定休日 図書館・温水プール休館日</p>	<p><b>22 大安</b> 放送記念日 心配ごと相談(総合会館午後1時~) リハビリ教室(総合会館)</p>	<p><b>23 赤口</b> 世界気象デー 3種混合予防接種(総合会館) 陶芸教室(中央公民館午後7時30分~)</p>	<p><b>24 先勝</b> 彼岸明け 青年ボウリング大会(大統スターレーン午後7時~)</p>	<p><b>25 友引</b> 電気記念日 役場閉庁</p>
<p><b>26 先負</b> 総合会館温泉定休日</p> 	<p><b>27 仏滅</b> 図書館・温水プール休館日</p>	<p><b>28 大安</b> イラスト: 果物</p>	<p><b>29 赤口</b> 心配ごと相談(総合会館午後1時~) 乳児整形外科検診(総合会館)</p>	<p><b>30 先勝</b> 3歳児健診(総合会館) 陶芸教室(中央公民館午後7時30分~)</p>	<p><b>31 先負</b> 図書館休館日 母子手帳交付及び一般健康相談(総合会館)</p>	

三月のゴミ収集日	地区	西条一区	西条二区	清水新居	西条新田	押河越	河東島	紙漉阿原	築地新居	飯喰	河西	上河東	上河東二区
	燃える物	毎週 火・金曜日				毎週 月・木曜日							
	燃えない物	3日・7日・10日・14日 17日・24日・28日・31日				2日・6日・9日・13日・16日 20日・23日・27日・30日							
	燃える物	第2水曜日		第4水曜日		第1水曜日		第3水曜日					
燃えない物	8日・22日				1日・15日						22日(第4水曜日)		

※収集日が祝日の場合は収集業務はいたしませんので次回の収集日をご利用ください。  
 ※必ず町指定の収集袋を使用してください。  
 黒いビニール袋などでは出さないでください。  
 ※収集袋、荷札には必ず氏名、電話番号を記入してください。荷札は粗大ゴミに使用してください。  
 ※収集日の当日午前8時30分までに出示してください。  
 ※燃える物、燃えない物の分別はしっかりおこなってください。  
 ※粗大ゴミを早く処理したい方は、役場環境衛生課へご相談ください。☎75-2111(内線226)