

青空と緑と産業のまち昭和町



〔町の人口〕

1 **1995**
No.207
 平成7年1月1日
 発 行

男	7,093人 (-7)
女	6,614人 (+11)
計	13,707人 (+4)
世帯数	4,837戸 (-8)
12月1日現在。()内は前月比	

町の鳥=ひばり
 町の花=れんげ
 町の木=乙女椿

年頭のごあいさつ	2,3P
各種喜びの受賞	4P
成人者のみなさんの紹介	5P
西条二区消防ポンプ小屋引渡式	6P
県図書館情報ネットワークシステム稼働	7P
第2回ふれあいマラソン大会結果発表	8P
スポ少特集	9P
みんなの広場	10・11P
おしらせ	12P
保健衛生だより	13P
1月のこよみ	14P





年頭のごあいさつ

明けましておめでとうございます。
輝かしい平成七年の新春を迎え、
町民の皆様方には益々ご健勝のことと
心からお喜び申し上げます。



昭和町長 泉 幸弘



バブル経済崩壊による日本経済は低迷を続け、米をはじめとする農産物の自由化が進むなど、昨年は大変きびしい年でありましたが、幸いにもゆるやかながら景気も好転に向かいつつある中で、希望に満ちた新年を迎えることが出来ました。

さて、私は昨年五月の町長選挙において、議会有志の方々や区長会をはじめ、多くの関係団体及び

各区をはじめ、多数の町民の皆様
の温かいご支援とご協力をいただ
き、長い選挙戦を戦い抜き大変好
い結果をもって引続き町政を担当
する事になりました。このことは
過去八年間の町政を担当した中で、
町民総参加の心の通った対話町政
の推進を基本理念とし、公平でど
の地区も日の当るように、身近な
環境整備と子供からおとしよりに
至るまで健康で幸福な生活が出来
るための施策を行って参り、みん
なが昭和町に住んで良かったと思
うような町づくりを専心努めてき
た事が、多くの町民の皆さんの信
頼をいただいた結果であると思
います。これから四年間、更にこの
信頼に沿うべく心の通う暖か味の
ある町政の推進に努めて参り度
いと思えます。

今、日本の経済は低迷の中から

少しずつながら回復のきざしに向
ってはきておりますが、本年も大
変きびしい年であると思えます。
また、本年は一月に知事選挙が行
われるほか、四月には県議会議員
市町村長及び市町村議会議員の統
一選挙が実施されるなど、政治の
大きな節目の年でもあります。

しかし、この様な状況下ではあ
りますが、選挙中に多くの方々か
らの御意見や要望及び私が約束し
た各種の施策と事業は合理的な財
政運営の中で逐次実施して参りた
いと思えます。この中であって、特
に町民体育館の建設、区画整理事
業の実施、幹線道路の整備、下水道
事業の推進、老人福祉保健事業の
具体的実施、学校教育や生涯教育
の充実、住民票及び印鑑証明等の
休日にも発行出来るための役場電
算化の整備をはじめ、県幸住県計

画に沿っての各種の事業や、来る
べき二十一世紀の新しい高速交通
化に予想される国際化、情報化、
高齢化時代に対応出来る基盤づく
りを進め、幸福で住みよい町とし
て皆様に喜んでいただけるよう懸
念に努力して参りたいと思えます。
どうぞ町民の皆様の一層の
ご理解とご協力を心よりお願い申
し上げると共に、今年一年間皆様
方のご健勝とご多幸をお祈り申し
上げ新年のご挨拶といたします。

今年

今年 最後の干支です。
十二の方角を示す十二支それ
ぞれに動物を当てたのは中国
ですから、中国でも当然同じ
亥年です。しかし、おもしろ
いことに、中国ではカレンダ
ーなどにかかれる絵は、イノ
シシではなくブタの絵を見か
けます。イノシシはブタの先
祖ですから、同じようなこと
なのでしょいか。

さて、イノシシは、日本で
は北海道、東北、北陸の一部
を除いた広い範囲に分布して
います。奄美大島や沖縄など
には、琉球イノシシと呼ばれ
ている小型のものが生息して
います。

昭和町議会議長

細田 健児



明けましておめでとうございませう。議会を代表して一言ごあいさつを申し上げます。

町民の皆様方におかれましては益々ご健勝にてよい年をお迎えのことと存じます。

昨年を振り返って見ますと、政界においては、細川内閣から羽田内閣、さらに村山内閣へと引きつがれた中で、政治改革、税制改革、対外政策等々重要課題が論議されまさに激動の一年でありました。経済面では、平成三年秋のバブル崩壊に端を発した今回の不況は長期化し、一ドル百円を割る円高問題、設備投資の低迷、企業の省力化や新規卒業者の雇用問題等非常に厳しい状況が続いております。又西日本を中心とした異常高水による日常生活への極端な制限

や、農作物被害等多大な影響を与えたことはまだ記憶に新しいところでもあります。

新しい年を迎えるにあたり、一日も早い景気の回復を願うものであります。

こうした厳しい情勢の中、地方自治体を取りまく社会情勢は、高齢化、高度情報化、国際化が進展し、住民ニーズも複雑多様化する中で、時代の変化とともに、ここ数年の間、行政の簡素化、国と地方の役割分担の見直し、国から地方への権限移譲の推進を図るための地方分権をめぐる論議がされており、きめ細やかな住民ニーズの実現に対しどのように意思決定していくのか、こうした流れの中で議決機関としての議会においてはさらに大きな役割を果たしていかなければならないと考えます。

今年度は、町民体育館建設事業を始め、引きつづき、土地区画整理事業、下水道事業等の基盤整備高齡化の進展に伴う老人福祉対策児童の健全育成のための環境づくり、教育行政施策の充実等、厳しい財政状況ではありますが健全財政を堅持した中で諸事業が予定されております。私共議会と致しまして、より豊かな地域づくり、町づくりを目指して、微力ではありますが町民の皆様方のご期待に応えられますよう鋭意努力してまいる所存であります。本年も相変らぬご支援とご協力

を賜りますよう、心よりお願い申し上げます。年頭のご挨拶いたします。

昭和町教育委員長

保坂 篤



平成七年の新春に当たり、今年も素晴らしい一年でありますよう、心から願ってやみません。

家庭、学校、社会の各教育は真の人間らしさを培い、新しい時代をきり開く創造的な能力の啓発に寄与する一貫した目標をもち、各教育機能の特色を活かした連携した実践が大切であることは今さら申しあげるまでもないことですが、さて実践になるとさまざまな隘路があり簡単なことではありません。昨年は河西地区の区画整理事業に伴って、「かすみ堤」遺跡問題が浮上し、区画整理と遺跡保存をめぐって物議をかもしましたが、試

掘調査や遺跡確認調査を実施し、遺跡調査会が発足して県文化財審議委員、県文化財主事、文化財研究所などの学術経験者の助言をも得て有効に進めて参りました。結果については終了後調査報告いたしますが、遺跡の一部分を公園内に残し長く保存される事になりました。こうした遺跡調査を通して土木工事の原点ともいえる築堤にかかわる先人が汗を流した苦勞をこんな機会に生きた教材として活かしてゆく必要もあるうと思えます。

また学校教育、社会教育連携の面で押越区の清水裕様が、県社会教育功労者表彰を受けたり全国社会教育連合会々長表彰を受けられたことは周知のことですが、清水氏の社会教育、生涯学習につくされた熱意とともに本町教育に貢献された実践に心からお祝い申し上げます。

本年は学校五日制も月二回となるようです。この月二回の五日制を地域社会の再発見や、文化創造的活動に目を向けた学校教育、社会教育連携による効果の創出に期待しております。またこうした機会を人と人とのふれあいを深めゆたかな人間性の育成にさらなる効果を高めるような昭和の子の創出を期待いたします。最後にありますが昨年教育委員会のご苦勞、ご協力いただきました

人間

は、昔からイノシシをさまざまに利用してきました。肉は獣肉を食べることを忌避していた時代から、「山くじら」と呼んで食べてきました。毛はブラシに、歯は印材に、胃液はマムシにかまれたときに使ったといいますが、皮は靴用に使われましたが、それは怒り毛で縫ったようです。

イノシシといえは、猪突猛進という言葉を連想します。でも、いまはゆとりの時代です。暮らしにメリハリをつけ、猪突猛進をしたら、ゆっくり休むようにしたいものですね。



ことに深謝申しあげ、本年はより発展的活動を期しておりますので重ねてお力添えをお願いいたします。着々とあがる成果も皆さんのご協力のおかげと感謝いたしております。人間性豊かで文化と産業が調和した昭和町、生きがいとうるおいと、住みよさを味わえる昭和町でありますよう祈念し、年頭のご挨拶いたします。

県政功績者表彰受賞

地方自治の振興に貢献

清水新居区 牧野 方宏氏



牧野さんは、昭和四十六年から四期十六年の永きにわたり町議会議員として在職し、昭和五十六年から六年間議長として豊富な経験と卓越した指導力を持って議会の円滑な運営に尽力され、昭和五十七年から五年間は、郡町村議長会副会長・県町村議長会会長・関東地区町村議長会副会長などを歴

任されました。

在職期間中、いち早く造成着手した国母工業団地への優良企業の誘致、釜無工業団地の造成事業にあたって議会の立場から努力され、中央自動車道の甲府昭和インターをはじめ、町内全路線の買収と建設に日夜努力するとともに、昭和バイパスの開通、県立甲府昭和高校の開校までの努力は多大なものであります。

また、市街化区域の開発の区画整理事業を推進され、地域住民の中に入り日夜努力され、県内では最初に区画整理事業の実施をされるなど、地方自治の振興に貢献されました。

これら永年の功績が認められ、十一月二十日の県民の日

成人善行表彰受賞

社団法人日本善行会の成人善行表彰式が11月26日明治神宮参集殿にて行われ、本町でも1団体と3名の方が受賞されました。

明るい住みよい社会をつくるため勇気をもって黙々と善行をおこなってこられた方々です。

●環境美化(街路・公園等の除草・清掃等)

丸山 正二さん
昭和町清水新居536番地の1
上河東二区老人クラブ
代表者 早川 美都雄さん

●公共生活への貢献(JR常永駅周辺の清掃・美化活動)

内藤 百合子さん
昭和町上河東258
井上 節子さん
昭和町上河東885番地の1

中央共同募金会長表彰

民生委員並びに共同募金奉仕者として 17年間尽力

塚原 省三氏



塚原さんは、民生児童委員として昭和55年から地域福祉の第一線で要援護者活動に尽力しながら、国民総助け合いの赤い羽根共同募金運動の奉仕者として、西条新田区長、町社会福祉協議会評議員を歴任して17年間の長きにわたり、企業対象の大口募金活動に献身的に取り組まれ、大きな成果を収められました。

この活動の中にあって、社会教育委員としても活躍され、地域の社会教育の推進と発展に尽力され、地域住民から厚い信望を得ています。このような永年にわたる地域に根ざした諸活動の実績が認められ、このほど、東京日比谷公会堂で行われた全国社会福祉大会の席上、山梨県で一人、中央共同募金会長表彰を受賞されました。

明

るい選挙は
私たちの誇り

昭和町明るい選挙推進協議会は、長年にわたり明るい選挙運動を積極的に実施され、政治意識の高揚と選挙の啓発に多大な成果をあげたことが認められ、山梨県選挙管理委員会及び山梨県明るい選挙推進協議会表彰を受けました。
今後とも買収、供応などの選挙犯罪や義理人情などによるゆがんだ選挙を排し、公明かつ適正に選挙が行われ、私たちの意思が政治に正しく反映されるようお互いに努力しましょう。

山梨県知事選挙が

一月二十二日(日)

に決まりました。
大事な選挙です。積極的に投票に参加しましょう。



祝・成人 240人が 1月の仲間入り

一月十五日は「成人の日」です。町ではこの日、輝かしい二十歳の門出を迎えるみなさんを迎え、成人式を開催します。

今年、ご招待を予定している方は次に該当する方々です。

昭和四十九年四月二日から昭和五十年四月一日の間に生まれた方で、

昭和町に住所がある方および押原中学校（清水新居地区は南西中学校）を卒業した方で、学校や仕事などの関係で町外に住所を移している方（家族の住所は昭和町にあること）

また、以前昭和町に住んでいた方や外国人の方でも、希望により式典に参加できますので、教育委員会までお申込みください。

○昭和町教育委員会

(☎七五—三三七)

竹内 滝澤 高橋 高野 高瀬 清野 佐水 佐藤 佐藤 齊藤 小宮 小林 小野 河野 久保 河西 河野 春日 川口 河野 河野 帯包 遠藤 伊藤 阿部 秋山 秋山 秋山 青柳	◆西条二区	米山 山本 堀之内 藤本 田中 角野 鈴木 杉本 小林 小村 小村 北村 岡村 稲澤 磯部 石田 石田 井澤 英和 みゆき	◆(敬称略・順不同) 西条一区
壯義 一哉	山本 幸香 美祐 美兵	織武 織穂	織武

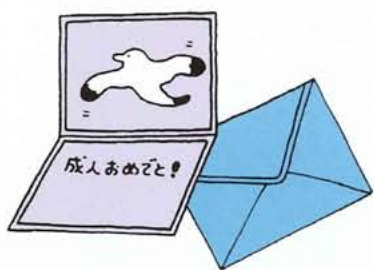
横山 林島 中丸 金丸 長田 大日 伊藤 伊藤 秋山 ◆西条新区	吉角 横瀬 八巻 三井 松浦 保坂 保坂 戸田 高野 重森 三宮 笹本 小宮 小宮 小河 河野 河野 太田 秋山 青木	◆清水新居	渡山 邊本 山月 望像 宗像 宮澤 真田 前澤 深沢 深林 名執 向山 中山 中込 中込 田陽	典子 陽子 加子 友子 一子 佳子 洋子 幸子 子
-------------------------------------------------------------	----------------------------------------------------------------------------------------------------------------------	-------	----------------------------------------------------------------------------------------------	---------------------------------------------------

丸山 長阪 田代 清佐 黒倉 大浦 大野 海野 石原 透原	◆紙漣河原	山本 山下 村松 向山 宮城 宮木 中澤 齋田 小田 河野 熊野 河野 狩野 河野 河野 太田 秋山 青木	◆河東中島	渡山 邊本 山月 望像 宗像 宮澤 真田 前澤 深沢 深林 名執 向山 中山 中込 中込 田陽	◆押越	重矢 浩美 亞矢 靖也 恵子 優幸 健幸 英順 篤史 代保 志子 知子 純子 衣理 竜二 みき 裕司 敏司 修佳
----------------------------------------------------------	-------	----------------------------------------------------------------------------------------------------------	-------	----------------------------------------------------------------------------------------------	-----	----------------------------------------------------------------------------------------------------------------

黒澤 熊代 石尚 ◆上河東	若月 堀之内 樋口 寺本 長智 菅志 清水 佐野 五野 五野 加本 小本 大野 松野 今本 今本 猪瀬 伊藤 石原 荒木 ◆河西	平賀 樋口 塩原 高一 市原 坂瀬 川幸 ◆飯喰	横山 内岡 水岡 松上 中澤 玉田 塩澤 笹本 ◆築地新居	渡邊 友美 子
------------------------	------------------------------------------------------------------------------------------------------------------------------	-----------------------------------------------	-------------------------------------------------------	---------------

和部 智美 美樹	依田 多恵 剛幸	山田 喜剛 尚幸	古屋 喜尚 理恵	沼田 出美 美子	鷹野 鈴野 美子	佐藤 美美 美子	上湯 丸美 美子	金丸 根美 美子	柏谷 丸美 美子	小島 丸美 美子	植松 丸美 美子	武井 丸美 美子	飯野 丸美 美子	浅川 丸美 美子	◆上河東二区	山本 剛裕 伸二	望松 裕美 美子	村宅 裕美 美子	三宅 裕美 美子	細田 裕美 美子	細田 裕美 美子	深田 裕美 美子	根岸 裕美 美子	西澤 裕美 美子	瀧山 裕美 美子	新谷 裕美 美子	島田 裕美 美子	坂入 裕美 美子	齊藤 裕美 美子
----------------	----------------	----------------	----------------	----------------	----------------	----------------	----------------	----------------	----------------	----------------	----------------	----------------	----------------	----------------	--------	----------------	----------------	----------------	----------------	----------------	----------------	----------------	----------------	----------------	----------------	----------------	----------------	----------------	----------------

齊藤 藤正 一郎	飯田 由幹	樋田 由美	功田 由美	池田 由美	川崎 由美	長崎 由美	宮本 由美	村松 由美	山根 由美	二宮 由美	金山 由美	今津 由美	田邊 由美	志中 由美	吉村 由美	有賀 由美	向賀 由美	鈴賀 由美	井口 由美	田代 由美	長田 由美	中込 由美	鷺崎 由美	堀野 由美	竹賀 由美	有賀 由美	堀内 由美	小針 由美	◆町外者
----------------	----------	----------	----------	----------	----------	----------	----------	----------	----------	----------	----------	----------	----------	----------	----------	----------	----------	----------	----------	----------	----------	----------	----------	----------	----------	----------	----------	----------	------



町立図書館から
今月の
おすすめ
図書

【一般図書】

- 海の蝶 新潮社
- 高橋 治 新潮社
- せつない時間 講談社
- 藤堂志津子 講談社
- 桃色浄土 講談社
- 坂東真砂子 講談社
- 火天風神 新潮社
- 若竹 七海 新潮社
- 薬指の標本 新潮社
- 小川 洋子 新潮社

【児童図書】

- 毛皮をきたともだち あかね書房
- 神沢 利子 あかね書房
- 塩つばい河をわたる 福音館書店
- 野添 憲治 福音館書店
- 月とサーカス 福音館書店
- 遠山 繁年 講談社
- 星ふる夜のシモン 講談社
- イブ・タルレ女子パウロ会 講談社
- まさ夢いちじく 講談社
- オールズバーグ河出書房新社



西条二区 消防ポンプ小屋引渡式

十一月七日に西条二区第一公会堂敷地内に建設された消防ポンプ小屋前にて、各関係者出席のなか消防ポンプ小屋の引渡式が行われました。

このポンプ小屋は、小型ポンプ積載車の買替えを前に、現在の施設では車の入らない地区の車庫を新設するもので、町より西条二区に引渡されました。



▶新しくなった西条二区地内の消防ポンプ小屋

泉町長から「社会情勢・地域情勢の変化により、各区の負担をできるだけ抑え、消防業務の負担は行政の責任においてすべきとの方針に議会の賛同をいただき、消防ポンプ小屋については町で整備することになりました。この消防施設を通じ、地域の方々の信頼に応えるなかで、生命財産の保護と防災意識の高揚に一層のご尽力をいただきたいと思えます。町におきましても、消防の施設整備に関しては、今後とも努力して参ります。」とのあいさつがありました。

これを受け、西条二区の高野区長が「このように立派な施設が出来上がったのは、町当局・議会の御支援御指導の賜物であると心より感謝しています。このポンプ小屋を基点に区民一同、第二部の消防団員を核として防災防火に最善の努力を尽くしていきたいと思えます。」との謝辞がありました。



ご覧ください

町消防団

出初式

毎年恒例の町消防団出初式をご存じでしょうか。

「出初め式」とは、消防団員が一年の消防活動のはじめとして表彰、また、訓練礼式や小型ポンプ、ポンプ車の操法を披露する式のことです。

この式は、一年の初めとして、気持ちを一新するとともに、消防団員としての心意気をしめすという、町消防団の一大行事となっています。

日ごろ、町の消防・防災・防犯活動に熱心に取り組んでいる消防団員の雄姿をご覧ください。

◆とき 平成七年一月八日(日)

午前九時から

◆ところ 押原中学校々庭



下水道工事のお知らせ

県の下水道工事が始まります。

今年一月初旬より県道甲府市川大門線において、県の下水道工事が行われます。

快適な生活環境と自然の浄化のための下水道事業をご理解いただき、町民の皆様のご協力をよろしくお願いいたします。

◎工事場所 県道甲府市川大門線

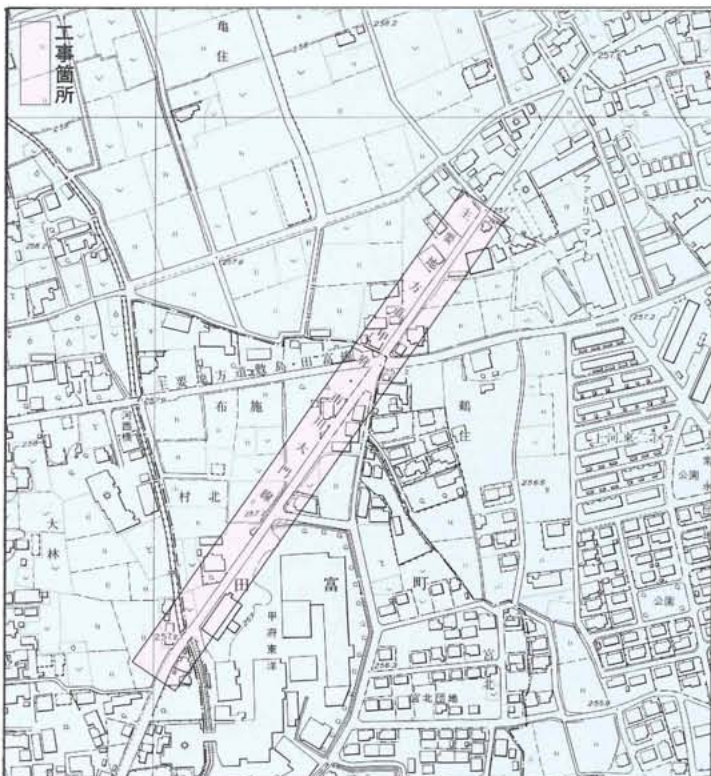
(田富町布施甲府東洋前から昭和町河西森川家具前まで)

◎工事期間 平成七年一月初旬から六月まで

◎交通制限について 片側交互通行(一時的に通行止めになる場合があります。)

◎問合せ先 山梨県釜無川流域下水道事務所

工務課 管渠担当 公二二一五四一九



県図書館情報ネットワークシステム稼働

13館加盟

去る十一月八日「山梨県図書館情報ネットワークシステム」が完成し県立図書館を中心に県内十三図書館(室)がオンラインで結ばれ稼働式を各館で挙行いたしました。昭和町でも当日 町長・教育長・教育次長ならびに図書館運営委員の方々に午前十一時にご出席をいただき、経過報告・自治省のメッセージ披露に続いて知事メールの受信・資料検索を実際に行ない、十二時に終了いたしました。

このように県全体のネットワークが組まれたのは、自治省が「地域情報ネットワーク整備構想」を平成三年度に打ち出し、その一環として山梨県が「図書館情報ネットワーク整備構想」の地域指定を受けたからです。加盟館は全体で十三館。そのうち、電算システムを導入している八館分の蔵書約七十万冊をそれぞれの図書館で検索できるようになったわけです。

すでに昭和町立図書館と石和町立図書館とがオンラインで結ばれたのは平成三年十月十八日で、県下に先がけ早期実現できましたのも開館当初より電算機器を設置し、情報化時代に対応できる態勢が整備されていたからだと痛感しております。その後平成四年七月九日には敷島町・上野原町の両図書館がネットワークに参加しましたことはご承知のとおりであります。

平成五年の図書館貸出数は二十万六千九百九十九点、平成六年十月末で十四万九百七十七点でしたが、県全体のオンライン化により尚一層相互貸借数は増加することと思えます。どうぞ、町内の皆様方もふるって図書館をご利用下さい。



チリも積もれば山となる!!

町では四月から十一月までの間、各地区に配置してあるビンボックスの中のビール瓶、一升瓶、空き缶つぶし機のアルミ缶、粗大ゴミ等、町民の皆さんから出された有価物を業者に引き渡し、計五五、八三〇円を社会福祉協議会へ寄附させていただきます。ご協力ありがとうございます。ご協力ありがとうございました。

へ内 訳

●ビンボックスより

(ビール瓶・一升瓶)

一九、三八〇円

●空き缶つぶし機・粗大ゴミ等

三六、四五〇円

正しい犬の飼い方教室

山梨県動物管理センターでは、毎月第三水曜日、午後二時より正しい犬の飼い方教室を開催しております。

参加希望者は事前に同センターまでご連絡をお願いします。

■お問合せ先

山梨県動物管理センター

中巨摩郡玉穂町乙黒大明神

一〇八三

(☎七二一五〇三四)



★国税局からのお知らせ

次の、

一部の申告書の様式が変わります。

- ①法人税申告書・法人事業概況説明書 A4判
- ②消費税申告書 A4判
- ③個人事業者の消費税申告書 A4判
- ④所得税徴収高計算書(納付書)縦11cm、横21cm

●切り換え時期

- ①については、平成6年10月1日以後終了事業年度分から
- ②については、平成6年10月1日以後終了課税期間分から
- ③については、平成7年1月提出分から
- ④については、平成7年1月納付分から

●個人の確定申告書等は、現行様式のままで京橋・川崎北税務署をご利用の方は、OCR用紙(光学式文字読取装置対応)をご使用ください。

第2回

ふれあいマラソン大会

十一月十三日、町体育協会主催による「第二回ふれあいマラソン大会」が青空の下、釜無工業団地公園を会場として実施されました。

当日は約二百名が参加し、3km親子ファミリー、5kmベア・オープン、10kmオープンの四部門で健脚を競いました。

結果は次のとおりです。

- ★3km (親子ファミリーの部)
- 一位 石水 潔、大三 12分21秒
 - 二位 田中寿七、寿英 12分46秒
 - 三位 古屋光昭、彰吾 14分48秒
- ★5km (ベアの部)
- 一位 望月 聖、功刀淑江 30分20秒
 - 二位 深沢敏朗、深沢富美子 32分37秒



三位 伊藤昌恵、長倉恵美子 34分7秒

★5km (オープンの部)

- ・男子
- 一位 濱崎政治 18分35秒
- 二位 福原清次 19分28秒
- 三位 田口高信 20分01秒
- ・女子
- 一位 名執真由美 19分52秒
- 二位 内藤道代 23分24秒
- 三位 手塚千代美 26分37秒

★10km (オープンの部)

- ・男子
- 一位 川口美喜夫 36分21秒
- 二位 川口義行 37分22秒
- 三位 飯塚信也 37分47秒
- ・女子
- 一位 小山幸美 49分25秒

「親子スケート教室」開催

親子のふれあいの機会をつくってもらうと、町教育委員会主催による「親子スケート教室」が十一月十八日、甲府市内のスケートリンクにおいて開催されました。この日集まった親子は七九組、総勢二百人。

最初はお父さんやお母さんに手を引かれながらおそろのおそろ滑っていた子どもたちも、時間がたつにつれ自分の力でスイスイと滑れるようになり、にぎやかな中にも有意義な時を過ごしました。



▶みんなでいっしょに……

第8回

手づくりたこで たこあげ大会!!



町子育てボランティアの会では、恒例のたこあげ大会を行います。午前中、山本武夫先生による「たこづくり講習会」、午後「たこあげ大会」を行います。ふるってご参加ください。

- ▶日時 1月8日(日) 午前9時30分～午後3時
 - ▶場所 午前 総合会館軽運動室 午後 押原中グラウンド
 - ▶対象者 保育園児・幼稚園児・小学生
(小学2年生までは親子での参加をお願いします)
 - ▶費用 無料 ▶定員 150人(定員になり次第、締め切ります)
 - ▶申込み締切日 1月5日(木)
 - ▶持ち物 のり、筆記用具、はさみ、セロテープ、おてふきタオル、新聞紙2、3枚
- ※事前に、たこの紙に下絵を書く方は児童館に持ちに来て下さい。
※お申込み、お問合わせは、町内児童館まで
西条(☎75-9616) 押原(☎75-6462) 常永(☎75-0358)

飼えなくなったら

犬猫収集日

日時 一月六日(金)・三十一日(火)
午前十時五十分～
午後五時五十分
場所 総合会館前
※収集車がくるまでは飼主もいっしょにいてください。
また、猫の場合は必ず麻袋などの丈夫な袋に入れてヒモでしっかり封をしてください。

みんなで
おいでよ

遊びに
来ませんか!!

児童館へ

一月～三月の間、週二回、午前中児童館を開館します。親子の遊び場として、また子育ての情報交換の場として……。誰でも自由に遊べます。

遊びに来ませんか。
開館曜日 毎週火・木曜日
開館時間 午前十時～十二時
お問合せは各館、もしくは役場健康福祉課まで
(☎七五二二二二)

押原児童館	西条児童館	常永児童館
押越616番地	西条2225-1番地	河西8-1番地
総合会館敷地内	西条小東隣	第3小予定地北隣
☎75-6462	☎75-9616	☎75-0358

特集 われらスポーツ少年団

昭和空手



したが、十一月に下部町で行われた全流派の大会であります県下空手道選手権で、押原中の福島君が中学生の部の自由組手で四位入賞し、又夏に東京で行なわれた、空手協会全国大会では、高校生の部で西条の石井君が、自由組手の部ベストエイトに入賞しました。昭和空手クラブには有望な女の子がたくさんおりますので、今年是非ともこの子達に頑張ってもらいたいと思います。もちろん男子も頑張ろう。

監督 森田 寿

昭和空手スポーツ少年団は、昭和空手クラブとして十二年前昭和町に生まれ、その二年後にスポーツ少年団にも加盟しました。今年の四月で加盟十周年になります。現在、毎週火曜日と土曜日、押原小学校の体育館を御借りして、三十名で、幼稚園から小学生、中学生、高校生の子供達が、素足で寒い中汗を流しています。

今年五月頃、空手道の流派の所属団体である、日本空手協会の全国大会選抜を兼ねた県大会を、この昭和町で開催させて戴き、十周年の記念になるよう頑張ります。昨年の大会の成績は今ひとつで



暮らしのワンポイント

おせち料理は、女性がお正月の間、料理しなくても済むように年末に作る、昔から日本に伝わる伝統的な料理です。煮しめ、数の子、ごまめ、コブ巻きなどを

まとめて作り、重箱に詰めます。一年に一回ですから、ふだんよりいい材料を使うことが多いようです。

ところで、張り切り過ぎて材料を余分に買い過ぎたり、おせち料理を作り過ぎたりしてあとで困ったという経験をしたことはありませんか。こうしたとき、余った材料や作り過ぎたおせちを使った簡単な料理を知っていると、料理のレパートリーが増えます。

まずは、ちらしずしの作り方です。煮しめの残りのニンジン、レンコン、ゴボウ、タケノコなどを小さく薄切りにし、それを薄めにした煮しめの汁で煮立てて温めます。コンプを入れてうま味の出ただしで、ご飯を炊きます。炊き上がったら、すしご飯をつくりまします。焼きあなご、

残ったおせちの工夫

ちらしずしやオムレツをつくる

卵焼き、シイタケなどを、先に煮立てた具と一緒にご飯にのせて出来上がります。

うどんすきも、いいでしょう。煮しめの残りに、卵焼き、紅白かまぼこ、エビ、イカ、あなご、鳥肉などのおせちの残りのほかに、白菜やゆでうどん、薬味を用意します。鍋にだしを入れて煮立たせ、うどんを入れて煮て、おせちの残りや白菜を加え、ひと煮立ちさせます。

オムレツやコロッケも、試してみませんか。残った煮しめや、シイタケや鳥肉など、おせちの残りをなんでもかんでもみじん切りにします。これを具にします。見かけは西洋風、中身は日本の具をふんだんに使ったオムレツとコロッケができます。味つけは、あなたのお好み次第です。



山梨医科大学 医学部附属病院 ボランティア活動 のご案内

山梨医科大学医学部附属病院も開院以来既に十一年の歳月が過ぎ、その間、地域の方々に大学病院として最高の医療を提供するために努力してまいりました。

このたび、当附属病院では患者サービスの一層の向上と地域住民のニーズに応える病院にするために「病院ボランティア」を募集することになりました。主な活動内容としては、外来患者さんの受診時の手伝い、送迎のお世話、小児の学習指導・遊び相手、入院患者さんの入退院時の案内、通訳、その他構内の清掃などを考えております。

皆様方にご支援いただき、患者さんの療養しやすい環境をつくり、患者さんが、精神的なやすらぎを得ることができればと考えております。どうぞ、ご協力をお願いいたします。

山梨医科大学総務部庶務課庶務係

(☎七三二二二一 内線二〇一〇)



赤ちゃん募集!!



向山由莉ちゃん

H6.3.3生(西条一区)
(父)利仁さん(母)さおりさん

おひな祭りに生まれた由莉は家族みんなの人気者。今はお散歩ワンワンに夢中。将来は、おひな様のようなかわいらしい女の子に育ってね。



塚田由季穂ちゃん

H5.12.28生(西条一区)
(父)幸雄さん(母)由紀子さん

まだまだ、オッパイが大好きで放せない甘えん坊です。健康で聡明な女性に育ってほしいと願っています。

お申込みは、役場広報担当(☎75-2111 内線(211、212))まで



大病院から 医 健康メモ

★大腸癌の特徴と早期発見

山梨医科大学助手 第一外科 飯野 弥

大腸は長さ一・五〜二・〇mの長さで、盲腸、上行結腸、横行結腸、下行結腸、S字状結腸、直腸から成り、右下腹部から肛門までお腹の中を一周しています。もともと欧米では癌の中でも大腸癌は頻度の高い疾患でしたが、最近はその食習慣の欧米化のためか、わが国でも大腸癌の患者さんが増加しています。

大腸癌は、その部位によっても多少の違いはありますが、決して子後の悪い癌ではありません。かなりの患者さんが手術で治ると言ってもいいでしょう。大腸の手術と聞くとすぐに人工肛門を連想される人が多いようですが、大腸癌ならなんでも人工肛門というわけではありません。人工肛門の適応となるのは肛門に近い部分の直腸癌の時です。また、たとえ人工肛門の適応であっても、そのためにそれほど日常生活に支障をきたすものではありません。服を着てしまえばまったくわかりませんし、仕事はもちろん、旅行やスポーツなど手術前と同じようにやっている患者さんはたくさんいます。

もちろん、癌は早期発見、早期治療が第一ですが、大腸の検査は胃の検査などに比べるとやや手間がかかり、集団検診もやつとそ緒にいたばかりですので、早期発見はなかなか難しいのが現状です。大腸癌の症状としては出血、粘血便、便秘や下痢などがありますが、早期の段階では無症状のことも多く、やはり定期的に検診を受けることが重要です。特に直腸癌の場合は出血があっても自分で痔と決めこんでいたり、肛門の診察は敬遠しがちであったりして早期発見の機を逸することも多いようです。最近の内視鏡治療の技術が進歩し、早期の癌でしたらお腹を切らずに治すことも可能になってきました。便潜血反応検査は簡単にできる検査ですので、一年に一度は検査を受けることをお勧めします。企画 財団法人 里仁会

おめでとう

おめでとう

おめでとう

★お誕生★ 健やかなる成長を

(十一月二日〜十一月三十日受付 敬称略)

地区	氏名	保護者	地区	氏名	保護者
紙漕阿原	高本	裕生(英明)	飯 喰	高野	愛(和秀)
紙漕阿原	高本	湧生(英明)	西条二区	藤田	優奈(秋洋)
紙漕阿原	高本	湧生(英明)	上河東区	大谷	朱希(英俊)
紙漕阿原	武居	星花(修)	西条二区	萩野谷ひかる	(淳之)
河 西	清水	駿汰(賢)	西条一区	雨宮	瑞希(尚記)
紙漕阿原	中田	剛(和範)	河 西	上田龍之介	(祐資)
上河東区	仙洞田	愛実(潤)	西条一区	宮川愛里奈	(健)
飯 喰	高野	愛(和秀)	築地新居	磯部	安希(正)
西条二区	藤田	優奈(秋洋)	押 越	内藤	幹(一彦)
上河東区	大谷	朱希(英俊)	西条新田	白倉	美奈(剛)
西条二区	萩野谷ひかる	(淳之)	西条二区	正彦	萩原 裕子
西条一区	雨宮	瑞希(尚記)	◆お悩み◆冥福をお祈りします		
西条一区	上田龍之介	(祐資)	地区	氏名	
飯 喰	宮川愛里奈	(健)	飯 喰	横山	哲久(中島かおり)
築地新居	磯部	安希(正)	押 越	長田	政幸(宮下 由美)
押 越	内藤	幹(一彦)	西条新田	福田	寛一(川野久美子)
西条新田	白倉	美奈(剛)	築地新居	清水	仁(古泉 葉子)
西条二区	正彦	萩原 裕子	上河東	細田	健(榊原 三紀)
◆お悩み◆冥福をお祈りします			西条二区	笹本	正彦(萩原 裕子)
地区	氏名	保護者	地区	氏名	保護者
紙漕阿原	鷹野	金造(良一)	紙漕阿原	塩部	五郎(誠一)
紙漕阿原	鷹野	金造(良一)	河東中島	樋口	正市(智恵子)
紙漕阿原	鷹野	金造(良一)	河東中島	志村	安治(光男)

〈楽しいクッキング〉



まあ、おいしそー!!



抹茶きんとん

- 材料 (10コ分)
- | | |
|--------------------|---------------|
| さつまいも ……中1本(500g位) | 抹茶……………少々 |
| 焼きみょうばん…小さじ2 | さとう……………大さじ4 |
| くちなしの実……1～2コ | 栗のみつ……………大さじ2 |
| 栗の甘露煮……………5コ | みりん……………大さじ1 |
| | 塩……………少々 |

●作り方

- ①いもは2cm厚さの輪切りにして皮を厚くむきカップ4の水にみょうばんを溶き入れて30分位つけておく。
- ②①のいもをよく洗い、かぶるくらいの水に2つ割りにしたくちなしの実を入れてゆでる。
- ③柔らかくなったら熱いうちに裏ごしする。さとうと栗のみつを加え、中火で練り、塩とみりんを入れる。
- ④③の1/10量は、熱湯少々で溶いた抹茶で染め、残りは10等分して半分にした栗を芯にして丸め、これを組み合わせて茶巾にする。



食生活改善推進員
花形 千鶴子さん(紙漉阿原)

ちょっと一言

★お正月に、お茶うけにいかがでしょうか。食物せんいもとれ、甘さもひかえめのヘルシーな1品です。

こうほう短歌

頂に雪置く富士を遠く見て
エンジンの音軽く稲刈り進む
見の限りめぐる山山霞み立ち
歩みのどかに枯芝を踏む
タイの男馴れた手つきに割るドリヤン
乳白色の顔を出したり
老いたれど古き慣はしいとしみつ
豆穀木屑で釜飯を焚く
激戦を終えて一息戦友と
眺むる月に故国の山河
視力すこし落ちしかと思ひ老鏡を
かけて夕餉の厨に立ちぬ
浜名湖の遊覧船の風すずし
おのおのにも傷つきもてど
人垣を分けてまみゆる黄金の
ツタンカーメン何を語るや
晴れ渡る空エンジンの音軽く
刈り急ぐ田に赤トンボのむれ
うぐいすの影は見えねど新緑の
山手とおりにて声のみ聞ゆ
冬草の産毛の様なうすみどり
触れば應う生きているよと
我も共宇宙に飛びて己が目で
地球の青さ見まじきものを
猛暑かな枯木寸前の畑作に
強く生きよと水掛けやりぬ
火花散り昭和のまつり幕を閉じ
えん歌に酔ひて秋深みゆく
抱けば啼く白く小さき縫いぐるみ
置きゆきし子を抱くかに抱く
園の庭伸びるホースの水しぶき
短き虹の淡き広がり
木犀の香りすがしき寝室にいて
さまざまのこと思いおり
人並の小さき安らぎの中にいて
朝の目覚めのなぜか空しき
まっ白な胎児の雲は東の間に
林の空にすぐにかくるる
カーテンを閉め残したる病窓に
姑看居れば青き月照る

磯部 信与	井上みよ子	今津 玉枝	河田 好子	桑原 丑寅	興石さだ代	志村 久雄	高野 久枝	鷹野きく代	田中十三代	内藤ふく次	中込 信子	中沢 静代	保坂 順子	松岡 満子	山下美津子	山本 秀子	渡辺 秀子	山田 勝代	五味 真澄
-------	-------	-------	-------	-------	-------	-------	-------	-------	-------	-------	-------	-------	-------	-------	-------	-------	-------	-------	-------



ホッとひといき

明けましておめでとうござ
います。本年も「広報しょう
わ」をよろしく願います。
低迷していた景気も少しづ
つ回復の兆しが見えはじめ、
初春よりあちらこちらで明
い話題を耳にします。
皆様のご多幸を心からお祈
り申しあげます。
本町にとりまして
飛躍の年となり
ますよう、皆様
のお力添えをい
ただきたいと思
います。



な花です。
られたもののようです。
なんとなくそばに置いて楽しみたい、そん
な花です。



花言葉は、新年を
ことほぐめでたい花
という語源からつけ
ています。
せんが、最近では園
芸技術のいちじるし
い進歩により、だい
ぶ早くから店先など
へ並べられ観賞でき
るようになってきて
います。

《フクジュソウ (福寿草)》
花言葉 永遠の幸せ

フクジュソウは、昔から新年を祝うめでた
い花として多くの人々に愛されてきました。
元旦には野生のフクジュソウは咲いてくれま
せんが、最近では園



特集 今月の花木

昭和町婦人講座のお知らせ

健康体操 一月十九日から四回
木曜日午後八時、一月十九日から四回
シルバー体操 木曜日午前十時、(お年寄り向き)
初級手編 一月二十日から八回
金曜日午後七時三十分、二月一日から四回水曜日午後七時三十分、二月六日から三回月曜日午後七時三十分、二月十四日から三回火曜日午後七時三十分、三月一日から三回水曜日午後七時三十分

筆細字 二月十四日から三回火曜日午後七時三十分、三月一日から三回水曜日午後七時三十分

デコパージュ 二月六日から三回月曜日午後七時三十分、二月十四日から三回火曜日午後七時三十分、三月一日から三回水曜日午後七時三十分

開講式 一月十八日午後七時三十分、記念講演
県立女子短期大学教授「油について考えてみましょう」
総合会館
無料
役場健康福祉課まで。

ニューイヤーファミリーコンサート 椋舎アンサンブル 室内楽の夕べ

中央公民館自主教室「カルチャー デザイン倶楽部」では、本年最初の企画として地元でクラシックの生演奏を気軽に楽しむ「ニューイヤー ファミリー コンサート」を計画しました。

椋舎アンサンブルのメンバーによる弦楽五重奏、六重奏です。乞う ご期待!

日時 平成7年1月17日(火)
午後7時開演
場所 昭和町中央公民館 講堂
費用 大人ひとり1,000円(子ども無料)
主催 カルチャー デザイン 倶楽部
詳細は 教育委員会事務局か夜間は ☎75-2072 (山本さん) まで

受講者募集

初級 英会話教室

学校での文法や和訳で苦手になった英語でも国際化の進む現代社会では必須の言語として、「英会話教室」開設を望む声も年々増加してきています。そこで、英会話の入門教室として、初級者を対象に「英会話教室」を開講します。今回は押原中学校AETとして、アメリカから赴任したブリスアレイン先生と文化協会「英会話部」の皆さんを講師に日常会話を中心に楽しい教室を計画しました。

- 日時 一月十二日(木)十九日(木)二十六日(木)二月二日(木)九日(木)十六日(木)二十三日(木)計七回
毎週木曜日 午後七時三十分から午後九時
- 場所 中央公民館 第三会議室
- 講師 ブリス アレイン先生 (押中AET)
- 定員 二十人(定員になりしだい締めきります)
- 対象 町内在住成人一般
- 費用 無料
- 申し込み 教育委員会 社会教育係 (☎七五-三三三七)

第十三回昭和町 生涯学習推進大会

平成六年度の昭和町での「生涯学習」の実践、活動を振り返り、同時に来年度に向けての糧を学びあう「生涯学習推進大会」が二月五日(日)に総合会館軽運動室を会場に開催されます。本町では十二地区に「生涯学習地域づくり運営委員会」が組織され、地区ごとで、特色のある行事取り組みが実施されています。

また、町内の保育園、小中学校、社会教育関係諸団体では活発な日常活動が継続されており、
「家庭教育」「学校教育」「社会教育」の枠を越えた「生涯学習社会」への期待が高まるなか、それぞれの代表による実践、活動発表と講師による講演会で昭和町の生涯学習の現在と未来について共に考え、推進する機会として多数の町民みなさんの参加をお願い致します。

期日 平成七年二月五日(日)午前九時から十二時三十分まで
場所 昭和町総合会館 軽運動室
※ 参加者には昼食にお弁当を用意いたします。

参加者募集 第二回 親子水泳教室

水に慣れ親しむことから始め、親子で楽しく遊ばせましょう!
対象 二歳以上で就学前の幼児とその親
会場 昭和町立温水プール
日時 二月一日・二月二十二日(毎週水・金曜日)計七回
午後二時三十分～三時三十分

受講料 無料
申込期間 一月五日(木)から受け付け開始し定員になり次第締め切りさせていただきます。
その他 利用チケットが必要となります。
(回数券、大人三千元・幼児五百円)
水着、水泳キャップ、タオルを準備して下さい。

手話講習会

町の手話サークル「はたる会」のみなさんの指導により、初心者を対象とした基礎的な手話法の講習会を開催します。

- 日時 1月10日～3月28日までの毎週火曜日計11回
午後7時30分から9時30分
- 場所 総合会館
- 受講料 無料
- お申込みは 役場健康福祉課 ☎75-2111

国保ミニだより

町が医療期間などに支払った10月分の医療費は、約3,327万6千円です。(前年同月比7.54%の減)病気の予防は、早期発見、早期治療が大切です。むやみな転医はつつしみ、医療費を大切に使いましょう。



旧軍人・軍属及び遺族の方々へ 援護恩給関係の巡回相談 が開催されます

恩給年金、一時金及び特別給付金、また慰労品などの請求権の有無並びに請求手続きなどについてご相談に応じます。
日時 二月一日(水)
午後一時半～三時
場所 櫛形町中央公民館 二階会議室
相談員 県厚生部長寿社会課 護及び恩給担当

町内交通事故発生件数

「気をつけて」
朝の一言 忘れずに
==11月分==

件数	負傷	死者
物損45件(+12)	19人	0人
人損13件(-5)	(-7)	(±0)

()内は、前月比
(西条・押原駐在所調べ)



乳児健康診査

実施日	該当児	受付時間
1月10日 (火)	平成6年9月生まれ	午後1時～1時30分
	平成6年6月生まれ	午後1時30分～2時

実施日	該当児	受付時間
1月11日 (水)	平成5年12月生まれ	午後1時～1時30分
	平成6年3月生まれ	午後1時30分～2時

場所 総合会館

持ち物 母子手帳・健康保険証・印鑑・筆記用具・バスタオル

乳児整形外科検診

実施日 1月31日(火)

受付時間 午後1時～1時30分

場所 総合会館

該当児 平成6年9月～平成6年10月生まれのお子さん

持ち物 母子手帳

*9月生まれのお子さんには、神経芽細胞腫検査の説明と検査セットの配布をいたします。

3歳児健康診査

実施日 1月19日(木)

受付時間 午後1時～1時30分

場所 総合会館

該当児 平成3年10月～平成3年11月生まれのお子さん
及び前回未受診のお子さん

持ち物 母子手帳・3歳児健康診査票・食べ物についての質問票・尿検査セット

リハビリ教室

対象者 町内に住む身体に障害をお持ちの方

訓練会場 町総合会館 機能訓練室

(会場まで車での送迎をいたします)

訓練日程 1月6日(金)・18日(水)・25日(水)

母子手帳交付及び一般健康相談

日時 1月6日(金)・17日(火)・27日(金)

午前9時～11時30分

場所 総合会館

*母子手帳の交付を希望される方は、印鑑をお持ちください。

*一般健康相談は40歳以上の方を対象に血圧測定、尿検査、栄養指導などを行い、健康についての相談にお応えいたしますので、お気軽にお出かけください。

安産教室

日時 1月13日(金)・20日(金) 午後1時30分～4時

場所 総合会館

対象者 出産予定日が平成7年2月～平成7年5月までの方

内容 母乳育児、お産に対する講義、妊婦体操や呼吸法の実技など

3種混合予防接種

日時 1月23日(月) 午後1時～2時30分

場所 総合会館

該当児

▶I期……平成4年3月～平成5年5月生まれのお子さん
及び4歳未満でまだ未接種のお子さん

▶II期……I期3回を完了して1年～1年6か月以内の子
持ち物 母子手帳・問診票

他の予防接種との間隔

前に受けた予防接種
BCG はしか ポリオ

前に受けた予防接種
3種混合 日本脳炎

1か月以上

間隔

1週間以上

今回受けるすべての予防接種

第1回 昭和町



健康ナイスフェア

町の愛育会が主催する「健康まつり」が、なまえも新たに生まれ変わります。

「健康ナイスフェア」は、とにかく、みなさんにいろいろなことを見て、体験していただく催しです。

来てみて、見てみて、やってみることが、今までとちょっと違った健康づくりのスタートとなるはずですよ。

お気軽にお出かけください。

とき 1月29日(日) 午前10時～午後2時30分

ところ 町総合会館

主な催し ・「やさしい手で介護」の広場(介護用品展示・体験・相談)

・ハートときどき体操 ・親子のびのびランド

・ふれあいクッキング(親子・一般)他









お問合せ お近くの愛育班員か

役場健康福祉課 ☎75-2111) まで

■保健・健康に関するお問合せは

役場健康福祉課保健指導係

☎75-2111 内線252・253までどうぞ

日 Sunday	月 Monday	火 Tuesday	水 Wednesday	木 Thursday	金 Friday	土 Saturday
1 赤口 元旦 	2 先勝 初荷、初夢、書初め 	3 友引 	4 先負 官庁仕事始め 役場業務開始 行政相談(中央公民館午後1時~) 心配ごと相談(総合会館午後1時~)	5 仏滅 総合会館温泉開館 中央公民館開館	6 大安 小寒 図書館・温水プール開館 飼えなくなった犬・猫の収集日 母子手帳交付及び一般健康相談・リハビリ教室(総合会館)	7 赤口 七草 
8 先勝 消防出初め式(押原中校庭午前9時~) たこあげ大会(押原中校庭午後1時~)	9 友引 図書館・温水プール休館日 	10 先負 110番の日 乳児健診(総合会館)	11 仏滅 鏡開き・蔵開き 心配ごと相談(総合会館午後1時~) 乳児健診(総合会館)	12 大安 初心者英会話教室 中央公民館午後7時~	13 赤口 安産教室(総合会館)	14 先勝 役場閉庁 結婚相談(総合会館午後1時30分~午後3時) 子供アニメ映画会(町立図書館午後2時~)
15 友引 ●成人の日・小正月 成人式(総合会館午前10時~) 総合会館温泉定休日 図書館・温水プール休館日	16 先負 振替休日・やぶ入り 図書館・温水プール休館日	17 仏滅 母子手帳交付及び一般健康相談(総合会館) ニューイヤーファミリーコンサート「室内楽の夕べ」(中央公民館講堂午後7時~)	18 大安 行政相談(中央公民館午後1時~) 心配ごと相談(総合会館午後1時~) リハビリ教室(総合会館)	19 赤口 読み聞かせとお話の会(町立図書館午前10時30分~) 3歳児健診(総合会館) 初心者英会話教室(中央公民館午後7時~)	20 先勝 大寒 安産教室(総合会館)	21 友引 初大師 
22 先負 親子スキー教室(富士見高原) 山梨県知事選挙投票日	23 仏滅 図書館・温水プール休館日 3種混合子防接種(総合会館)	24 大安 全国学校給食週間 交通事故出張相談(中央公民館午前10時~午後3時)	25 赤口 初天神 心配ごと相談(総合会館午後1時~) リハビリ教室(総合会館)	26 先勝 文化財防火デー 初心者英会話教室(中央公民館午後7時~) 	27 友引 母子手帳交付及び一般健康相談(総合会館)	28 先負 初不動 役場閉庁
29 仏滅 総合会館温泉定休日 健康ナイスフェア(総合会館)	30 大安 図書館・温水プール休館日 	31 先勝 図書館休館日 乳児整形外科検診(総合会館) 飼えなくなった犬・猫の収集日	<p>1月10日は110番の日 正しくつかおうあなたを守る 110番</p> <p>事件を警察に知らせる方法の1つに、「110番」通報があります。 いつでもすばやく通報できるよう、何をどのように話せばよいのかを確認してみましょう。</p> <p>西条駐在所(☎75-2055) 押原駐在所(☎75-0252)</p> <ul style="list-style-type: none"> ①何があったのか... ②いつ、どこで... ③犯人は... ④逃げた方向は... ⑤何で逃走したか... ⑥あなたの名前、現在地 			

一月のゴミ収集日	地区	西条一区	西条二区	清水新居	西条新田	押越	河島	紙瀬	築地	飯原	河居	上河	上河東区	
	燃える物	毎週 火・金曜日			毎週 月・木曜日									
	燃えない物	6日・10日・13日・17日 20日・24日・27日・31日			5日・9日・12日・19日 23日・26日・30日									
	燃える物	第2水曜日		第4水曜日		第1水曜日		第3水曜日						
燃えない物	11日・25日		4日・18日		25日(第4水曜日)								(都合により河西区は収集しません。)	

※収集日が祝日の場合は収集業務はいたしませんので次回の収集日をご利用ください。
 ※必ず町指定の収集袋を使用してください。
 黒いビニール袋などでは出さないでください。
 ※収集袋、荷札には必ず氏名、電話番号を記入してください。荷札は粗大ゴミに使用してください。
 ※収集日の当日午前8時30分までに出してください。
 ※燃える物、燃えない物の分別はしっかりおこなってください。
 ※粗大ゴミを早く処理したい方は、役場環境衛生課へご相談ください。☎75-2111(内線226)