

青空と 緑と 産業のまち

# 広報 しようわ

## '99 スポーツフェスティバル



**さあ、シュートだ！**

日本代表に続け！とばかりに、チャイルドサッカー大会も白熱したゲームが展開されました。場外では、お父さん・お母さんの気合の入った応援合戦も繰り広げられましたが、園児たちは広いフィールドで、元気いっぱいプレーしました。

### CONTENTS(おもな内容)

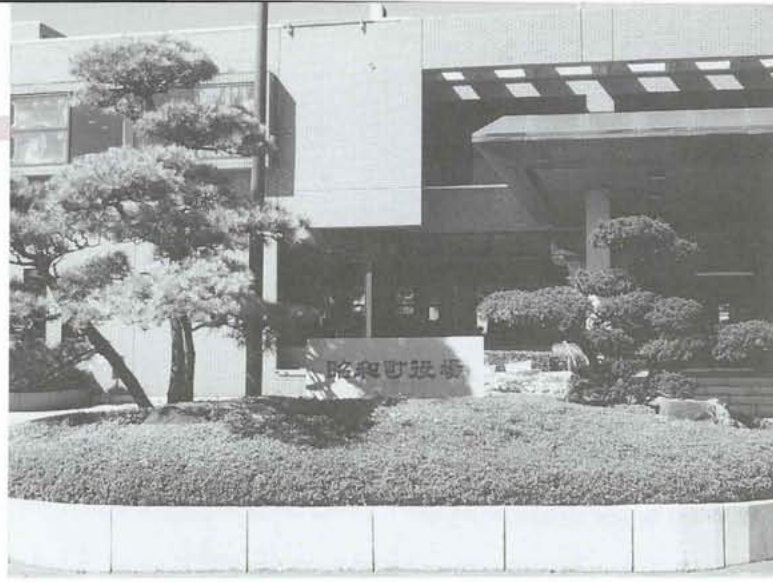
- 役場職員の給与を公開します
- 甲府地区広域行政圏情報 —冬—
- 年末年始 役場の業務案内
- 水道だより NO.43

DECEMBER 1999

**12月号**

NO.266

# 公表します



## 1. 人件費の状況 (平成10年度一般会計決算額)

住民基本台帳人口 (平成11年3月31日現在)	歳出額(A)	実質収支	人件費(B)	人件费率(B/A)
14,806人	5,244,672千円	12,345千円	776,824千円	14.8%

\*人件費には、特別職に支給される給料・報酬なども含まれています

## 2. 職員給与の状況 (平成10年度一般会計決算額)

職員数(A)	給与費			一人当たり 給与費(B/A)
	給料	職員手当	計(B)	
106人	308,252千円	193,555千円	501,807千円	4,734千円

\*職員手当には、退職手当は含まれません

## 3. 職員の平均給料月額及び平均年齢 (平成11年4月1日現在)

区分	一般行政職	
	平均給料月額	平均年齢
昭和町	305,500円	38歳1ヶ月
山梨県	357,702円	41歳3ヶ月
国家公	322,033円	39歳8ヶ月

## 4. 職員手当の状況 (平成11年1月1日現在)

区分	期末	勤勉
6月期	1.6月	0.6月
12月期	1.9月	0.6月
3月期	0.55月	-
計	4.05月	1.2月

## 5. 一般行政職員の 初任給

区分	行政職
高校卒	141,700円
大学卒	174,200円

町では、町職員の給料などの実態を町民の皆さんに知っていただくために、職員給与などの状況を公表します。

町職員の給与は、職務と責任に応ずること・国、県、他市町村の職員などの給与とつりあいがとれていること・職員の生計費のことを考慮することなど、「地方公務員法」の原則をもとに決められます。また、町職員の給与は、町議会の審議を経て、町の条例で定められています。



# 昭和町役場職員の給与を

## 6. 級別職員数の状況 (平成11年4月1日現在一般行政職：対象80人)

等級	1級	2級	3級	4級	5級	6級	7級	8級
標準的な職務内容	主事補 技師補	主事 技師	主任	係長 副主査	主査・困難な業務を分掌する係長	課長 主幹	課長	参事・困難な業務を分掌する課長
職員数	2人	10人	22人	14人	8人	16人	7人	1人
構成比	2.5%	12.5%	27.5%	17.5%	10.0%	20.0%	8.8%	1.2%

## 7. 定員の状況 (地方公共団体定員管理調査による)

区分	職員数			主な増減理由	
	10年度	11年度	対前年増減数		
一般行政部門					
議会	2	2	0	新採用暫定配置	
総務	13	14	1		
企画	5	5	0		
町窓口	5	5	0		
税務	8	8	0		
民生	16	16	0		
衛生	9	10	1		保健婦
土木	16	15	-1		退職
小計	74	75	1		
特別行政部門					
教育	24	24	0		
小計	24	24	0		
公営企業等					
下水道	5	5	0	(国保業務)	
その他	3	3	0		
小計	8	8	0		
合計	106	107	1		



職員パソコン教室から

## 特別職の給料報酬

(平成11年4月1日現在)

### 特別職給料(月額)

町長 760,000円  
 助役 607,000円  
 収入役 602,000円  
 教育長 580,000円

### 町議会議員報酬(月額)

議長 288,000円  
 副議長 219,000円  
 議員 193,000円

# 甲府地区広域行政圏情報

## 甲府市

### 移動芸術祭 寄席芸能 公演

日時 12月5日(日) 午後2時開演  
 内容 落語、漫才、曲芸、紙切り  
 出演 (社)落語協会  
 主催 山梨県、やまなし学習協会、甲府市  
 会場 甲府市総合市民会館  
 入場料 一般 2,000円 高校生以下 1,500円

### 親子ふれあいコンサート

日時 12月12日(日) 午後3時開演  
 内容 歌(クリスマスソング・アニメメドレー)  
 出演 TON・CHIN・KAN ベイビードリームス  
 会場 甲府市総合市民会館  
 入場料 500円

### 甲府市吹奏楽交流演奏会

日時 1月23日(日) 時間は未定  
 内容 市内小・中・高一一般の吹奏楽団による公演  
 会場 甲府市総合市民会館  
 入場料 無料(予定)

### 親子ふれあい映画会

日時 2月11日(金) 午後1時30分上映開始  
 内容 親子で楽しめる映画の上映会(作品未定)  
 会場 甲府市総合市民会館

問合せ 甲府市総合市民会館 (☎231-1951)



## NEWS お知らせ & EVENT つどい

### 甲府地区広域行政圏情報

甲府市・竜王町・敷島町・玉穂町・昭和町・田富町

### 甲府市・成都市友好都市締結 15周年記念 児童生徒作品展

期間 12月1日(水)~12日(日)  
 時間 午前10時~午後5時  
 内容 小・中学生の書道、絵画、切り絵、版画  
 会場 甲府市立図書館  
 問合せ 甲府市立図書館(☎235-1427)



## 町の施設

### ◆年末年始閉庁・閉館・定休日

■は閉庁・閉館・定休日

施設名	12月							平成12年1月					
	25 (土)	26 (日)	27 (月)	28 (火)	29 (水)	30 (木)	31 (金)	1 (土)	2 (日)	3 (月)	4 (火)	5 (水)	6 (木)
役場一般窓口													
公民館・教育委員会													
総合会館・温泉													
西条・押原・常永児童館													
町立図書館													
町立温水プール													
総合体育館													
スポーツ施設													
住民票・印鑑証明 自動交付機													

\*年末年始の休みの間でも、出生、死亡、婚姻届けなど、戸籍に関する届出は役場の当直者がお預かりします。また、当直者が常時勤務していますので緊急なご用件は(☎275-2111)までご連絡ください。

年 末  
年 始

# 役場の業務案内



## 敷島町



## 梅の里クロスカントリー大会

日 時 平成12年 3月 5日(日) 午前 8時～9時(受付)  
 会 場 敷島総合文化会館前広場  
 期 限 平成12年 1月31日(月)まで(当日消印有効)  
 申込み 所定の用紙に参加料を添えて直接か、郵便局から申込む  
 参加料 一般及びファミリー=2,000円 中・高生=1,000円  
 小学生=500円  
 定 員 1,000人 ①(3km) 親子ファミリー、小学4・5・6年生男女  
 ②(5km) 中学生男女  
 ③(5・10km) 高校生男女、40歳以上男女  
 問合せ 敷島町教育委員会内 梅の里クロスカントリー実行委員会  
 事務局 (☎277-4111)

### 視聴覚ライブラリーをご利用ください

甲府地区広域行政事務組合では、視聴覚ライブラリーを設置して、学校・社会教育施設団体などに視聴覚教材、機材の貸し出しを行っています。

#### ◆貸し出し用ビデオ教材

道徳・生活・社会・理科・社会教育・アニメなど合計238本

#### ◆貸し出し用16ミリ教材

道徳・社会・理科・社会教育・映画・アニメほか合計455本

#### ◆利用のご案内

- ①貸し出し期間は原則として5日間ですが延長もできます。なお前もって電話による予約も可能です。
- ②利用する責任者は申請書に記入の上ご利用ください。
- ③昭和町の教育委員会まで、教材の搬送サービスをします。
- ④貸し出しは無料です。(営利目的の使用は禁止です)

◆問い合わせは 甲府地区広域行政事務組合 (☎222-1190)

### くま・くまキッズのクリスマス会



竜王町

日 時 12月18日(土) 午後1時30分  
 場 所 竜王町立図書館2階視聴覚室  
 内 容 たのしいおはなし・スクリーン絵本・工作  
 問合せ 竜王町立図書館 (☎278-1662)

## ごみの収集

### ◆年末最終収集日及び年始収集開始日

収集地区名	12月収集最終日		1月収集開始日	
	西条地区	押原・常永地区	西条地区	押原・常永地区
燃えるゴミ	28日(火)	29日(水)	4日(火)	6日(木)
不燃ゴミ(アルミ等)	22日(水)	15日(水)	12日(水)	5日(水)
粗大ゴミ	22日(水)	22日(水)	26日(水)	26日(水)
特殊ゴミ	22日(水)	22日(水)		

年末は、空き缶・空きびん・新聞・雑誌・段ボール・古着・牛乳パック・ペットボトル・発泡トレイ・乾電池などの資源ごみが出ますが、これらのごみは、分別すれば資源として再生できますので、各区の決められた資源回収ボックスに出してください。(ボックスが一杯の場合は、1月4日以降にお出し下さい)

- \*年末・年始の燃えないごみの収集日の曜日に変更がありますので、注意してください。
- \*また、その他のごみの収集日についての詳しい日程は、9ページの「こよみコーナー」をご覧ください。
- \*年末はごみがたくさん出ますが、収集日を必ず守ってごみを出しましょう。
- \*その他、ごみについてのお問い合わせは、役場環境衛生課 (☎275-2111 内線226)





# 水道だより No.43

1999.12

甲府市水道局

●水道に関するお問い合わせはこちらへ ☎228-3311 (代)

## 水道事業の効率的 経営をめざして

甲府市水道局では、平成11年5月に水道行政改革大綱を作成し、使用者の皆さんのご理解とご協力のもとに、より健全でかつ効率的な経営を行い、現行料金の維持を図ろうと各種事業に取り組んでおります。

現在までに、総合電算システムの強化・昭和浄水場の無人化などを図るなかで、過去7年間で1部6課6係、34名の職員削減を行いました。

財政状況は、経済の低迷により料金収入が4年連続の減収という厳しい状況下であります。行政改革を推進するなかで平成14年度までは現行料金を据え置き、「安全でおいしい水の安定供給」に向け経営努力して参ります。皆さんの水道事業に対する一層のご理解をお願いいたします。



うまい水を未来へ...

## シリーズ “じゃ口までの長い旅”

浄水場できれいになった水は、配水池に送られてそこで一休みします。その先は皆さんのご家庭まで長い長い配水管のトンネルの旅となります。

配水池は何のためにあるのでしょうか。

一日の中でも水の使用量は、時間帯によって刻々と変化しています。配水池はその需要のピークの時にも、水を貯めて安定した給水が出来るようにしています。又、地震など災害の時は、配水池に設置されている緊急遮断弁が自動的に働き給水タンクに早変わりして、飲料水を確保します。

現在、給水区域内には、8ヶ所の配水施設に19の配水池があります。その配水池の地域にそれぞれ配水しています。

配水管は、需要に応じて皆さんのじゃ口まできれいな水を送る、道路下に埋められた長いトンネルです。

送配水管の総延長は1,034km。新幹線で東京から広島先の徳山までの長さです。長い旅で水質などに問題はないか、配水管の末端では定期的に水質検査を行って安全を確認しております。

### 配水池

### 配水管

今回は、あまり知られていない水道の伏兵”配水池・配水管”について紹介しました。

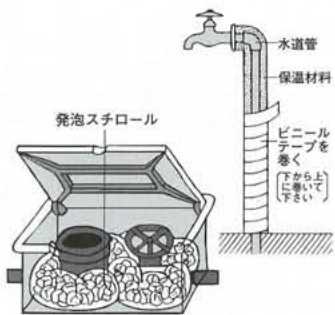
次回は、いよいよ最後の”給水のしくみ”についてです。

冬です！水道管の冬支度はもうお済みですか？

露出している水道管は、気温がマイナス4℃以下になると凍結などの心配がありますので、保温材料を取りつけて冬の寒さから守りましょう。

#### ◆ご注意

急に熱湯をかけると、じゃ口や水道管をいためるだけでなく、やけどなど思わぬケガのもととなりますので、おやめください。



水道メーターのボックスの中には、検針のときにメーターが見えるようにして発泡スチロールをビニール袋につめて入れ、寒気が入らないようにしてください。

◆水道管が破裂したら  
万一、水道管が破裂してしまったときやどうしても凍結が解けないときは、甲府市管工事協同組合(☎228-8851)か最寄りの指定給水装置工事業者へ修理を依頼してください。

お問い合わせ先  
営業課 受付係  
(☎)228-3311 内線102~106



咳 せき

地 じ

蔵 ぞう

西条二区に、源義清公を祀りしてある、義清神社があります。この神社よりわずかに北に小高い丘があります。これが義清公の墓所です。通称、「オコンコン山」と呼ばれています。名前の通り、昔、この辺りには狐がよく出たそうです。

二人の子どものうち、下の子は、小さいころから風邪を引きやすく、咳が出はじめるとなかなか止まらず、苦しむ様子は、ひと通りではありませんでした。「困りもんだ。お医者さんは遠いし…」こんな具合で、両親は途方に暮れました。



てくれたのです。「薬で作った杖俵に赤飯を載せ、それを供えりゃあいんだ。」と、これがお礼の仕方の内容でした。これを聞いた両親は、夜明けと同時に、お地蔵さんにお詣りし始めました。

その丘の隣に、大正、昭和初期まで、三体のお地蔵さんが、仲よく肩を並べて立っていたそうです。ところが、何時の間にか、二体のお地蔵さんが姿を消してしまっただけです。地所の所有者は、「あとの一体は必ず守るぞ。」と、自分の家の植木場に移し、現在に至っております。高さ一尺四寸、幅一尺くらいの石に、お地蔵さんをほりこんであります。もう長い年月のため、お顔などははっきりしません。それに、由来の文字が刻まれた様子もありません。ある学者の説によると、徳川時代の作品であろうとのこと。

そのときです、同じ村に住んでいる或る人が「オコンコンさんにおめえりしてみろしね。あのお地蔵さんは、咳についちゃあ、ほんとうにご利益があるよ。」と教えてくれ、治ったときのお礼の仕方まで付け加え

一日目、二日目と、「子どもの咳が治りますように…」とお願いつづけ、三日目のお願いを終えて家に帰ってみると、子どもの咳が嘘のように止まり、子どもは何日ぶりかで笑顔を見せたのでした。両親は早速、教えてもらった通りにお礼をし、自分の家でも、同じような方法で、赤飯を屋根棟に供げ申して、お祝いをしました。それからというものは、西条村はいうまでもなく、隣り村から隣り村へとこの噂が広がり、誰言うと無く、咳地蔵と呼ぶようになったということ。

大病院から  
**医健康メモ**

★たかがモーチョー  
されどモーチョー

山梨医科大学医学部附属病院  
救急部助手 前田 宜包

よくモーチョーとか盲腸炎などと言いますが、これらは医学的に正しい用語ではありません。正しくは盲腸の先についている虫垂が炎症を起こす、虫垂炎と言います。虫垂炎は手術を要する腹部疾患の中でダントツに多い病気です。

虫垂炎の手術がどれぐらい行われているか、正確なデータはありません。山梨県某所で人間ドックを受けた方を対象にアンケート調査をしたところ約二〇%の方が手術を受けていました。諸外国の統計と比較すると数倍から数十倍の手術率であります。山梨県の人には虫垂炎になりやすいのでしょうか。それにしても多すぎると思います。虫垂炎はその重症度によって四つの段階（病期と言います）に分けます。軽い方から虫垂が腫れて浮腫状になったカタル性虫垂炎、膿を持った化膿性虫垂炎、一部が

壊死した壊疽性虫垂炎、虫垂に穴があいて膿や便が腹腔内に漏れた穿孔性虫垂炎に分けるのが一般的です。化膿性虫垂炎以上になったら手術が必要になることは異論のないところです。虫垂炎がどんどん進行するものならカタル性のうちに手術するのが正しいのですが、そうでもないのです。カタル性の多くは絶食と抗生物質という保存的治療（手術をしない治療という意味）でよくなります。ある病院で程度の軽い虫垂炎には保存的治療を優先するという方針を徹底したところ、虫垂炎の手術件数が五分の一になったそうです。昔は虫垂炎の程度の診断は難しかったのですが、超音波検査やCTの普及により虫垂炎の病期の診断が飛躍的に向上しましたので、今後は手術治療は減少するものと思われる。

虫垂炎になるのは学童期から三〇歳くらいにわけて多いのですが、注意が必要なのは、六歳以下の幼児や高齢者の場合です。幼児の虫垂炎は成人とは全く異なる原因によって起こり、急激な経過をとることがよくあります。高齢者の場合もガンや糖尿病など基礎疾患を背景に発症することがあり、両者ともモーチョーからとんでもない状態に発展してしまうことがあります。

企画 財団法人 里仁会



# 話題のひろば

10月24日 秋季球技大会の結果



## 一般男子バレーボール大会

優勝 上河東二区  
準優勝 西条一区  
第3位 紙漉阿原  
河 西



## 壮年男子ソフトボール大会

優勝 西条二区  
準優勝 築地新居  
第3位 西条一区  
河東中島



## 一般女子バレーボール大会

優勝 西条二区  
準優勝 河 西  
第3位 押 越  
上河東二区



## 秋季ゲートボール大会

優勝 西条二区  
準優勝 河 西  
第3位 西条新田  
紙漉阿原

# 話題のひろば

## 秋季町民ゴルフ大会の結果

◆個人の部 (敬称略)		ネット	グロス
優勝	一瀬 茂三	71.0	89
準優勝	富樫 茂樹	71.0	77
第3位	菊島 清	71.6	80
◆団体の部		スコア	
優勝	上河東	331	(年齢55歳)
準優勝	西条一区	331	(年齢51歳)
第3位	西条二区	333	



10月23日 秋晴れの中、紙漉阿原の今川において、親子ふれあいマス釣り大会が開催されました。この日は約350人の親子が参加してプロさながらの腕前を披露いたしました。

第8回親子ふれあい  
マス釣り大会

楽しい話題・情報がありましたらこちらへ

企画行政課広報係 ☎275-2111



12月10日から1月10日は「年末年始の交通事故防止県民運動」

日 Sunday	月 Monday	火 Tuesday	水 Wednesday	木 Thursday	金 Friday	土 Saturday
<p><b>コンピューター西暦2000年問題は大丈夫?</b></p> <p>火災に起因するような電化製品や設備等の誤作動に十分注意をするとともに2000年問題に対応済みであるかどうか確認しておきましょう。</p> <p>甲府地区消防本部</p>			<p><b>1 先負</b></p> <p>歳末助け合い運動</p> <p>エアロビクス教室(午後) 乳児健診 心配ごと相談 (社会福祉協議会 午後1時~3時) 町長と語らいのとき</p>	<p><b>2 仏滅</b></p> <p>エアロビクス教室(午前) リハビリ教室</p>	<p><b>3 大安</b></p> <p>エアロビクス教室(夜間) 乳児健診 飼えなくなった犬猫収集日 (総合会館前 午前10時50分~10時55分)</p>	<p><b>4 赤口</b></p> <p>人権週間</p> <p>役場閉庁</p> 
<p><b>5 先勝</b></p> <p>総合会館温泉休館</p>	<p><b>6 友引</b></p> <p>体育館休館 温水プール休館 図書館休館 母子手帳交付及び一般健康相談(午前)</p>	<p><b>7 先負</b></p> <p>大雪</p> 	<p><b>8 大安</b></p> <p>針供養</p> <p>エアロビクス教室(午後) リハビリ教室 心配ごと相談 (社会福祉協議会 午後1時~3時)</p>	<p><b>9 赤口</b></p> <p>エアロビクス教室(午前)</p> 	<p><b>10 先勝</b></p> <p>エアロビクス教室(夜間)</p> 	<p><b>11 友引</b></p> <p>役場閉庁 児童館ミニ門松作り (総合会館) アニメ映画会 (図書館 午後2時~)</p>
<p><b>12 先負</b></p> 	<p><b>13 仏滅</b></p> <p>体育館休館 温水プール休館 図書館休館</p>	<p><b>14 大安</b></p> 	<p><b>15 赤口</b></p> <p>エアロビクス教室(午後) リハビリ教室 心配ごと相談 (社会福祉協議会 午後1時~3時) 行政相談 (中央公民館 午後1時~)</p>	<p><b>16 先勝</b></p> <p>エアロビクス教室(午前) 2歳児歯科検診 クリスマスお話し会 (図書館 午前11時~)</p>	<p><b>17 友引</b></p> <p>エアロビクス教室(夜間) 母子手帳交付及び一般健康相談(午後) 飼えなくなった犬猫収集日 (総合会館前 午前10時50分~10時55分)</p>	<p><b>18 先負</b></p> <p>役場閉庁</p> 
<p><b>19 仏滅</b></p> <p>総合会館温泉休館</p>	<p><b>20 大安</b></p> <p>体育館休館 温水プール休館 図書館休館 ボカシ作り (午後1時~)</p>	<p><b>21 赤口</b></p> <p>育児教室</p>	<p><b>22 先勝</b></p> <p>冬至</p> <p>エアロビクス教室(午後) 1歳6ヶ月児健診 心配ごと相談 (社会福祉協議会 午後1時~3時)</p>	<p><b>23 友引</b></p> <p>■天皇誕生日</p> <p>総合会館温泉休館 児童館休館 温水プール休館 図書館休館</p>	<p><b>24 先負</b></p> <p>体育館休館 リハビリ教室</p>	<p><b>25 仏滅</b></p> <p>クリスマス</p> <p>役場閉庁</p> 
<p><b>26 大安</b></p> 	<p><b>27 赤口</b></p> <p>母子手帳交付及び一般健康相談(午前) 献血(役場前)</p>	<p><b>28 先勝</b></p> <p>図書館月末整理日</p>	<p><b>29 友引</b></p>	<p><b>30 先負</b></p>	<p><b>31 仏滅</b></p> <p>年越し</p>	

12月のゴミ収集日	地区	西条一区	西条二区	清水新居	西条新田	押越	河島	紙漣	築地	飯原	河原	上河東	上河東区
	燃える物	毎週 火・金曜日				毎週 月・木曜日							
		3日・7日・10日・14日 17日・21日・24日・28日				2日・6日・9日・13日 16日・20日・27日・29日							
	燃えない物	第2水曜日・第4水曜日				第1水曜日・第3水曜日							
		8・22日				1・15日							
	22日(第4水曜日)												
	ピンは、お近くの空きピンポストへ												

※収集日が祝日の場合は収集業務はいたしませんので次回の収集日をご利用ください。  
 ※必ず町指定の収集袋を使用してください。  
 黒いビニール袋などでは出さないでください。  
 ※収集袋・荷札には必ず氏名、電話番号を記入してください。荷札は粗大ゴミに使用してください。  
 ※収集日の当日午前8時30分までに出してください。  
 ※燃える物、燃えない物、リサイクル品の分別はしっかり行ってください。  
 ※引っ越しゴミなどを早く処理したい場合は、環境衛生課へご相談ください。  
 環境衛生課 (275-2111)



# 保 健 だ よ り

## HEALTH INFORMATION



### 乳 児健康診査

実施日	該当児	受付時間
12月1日 (水)	平成10年11月生まれ	午後1時～1時15分
	平成11年2月生まれ	午後1時30分～2時

実施日	該当児	受付時間
12月3日 (金)	平成11年8月生まれ	午後1時～1時15分
	平成11年5月生まれ	午後1時30分～2時

場 所 総合会館  
持ち物 母子手帳・健康保険証・印鑑・筆記用具・バスタオル

### 育 児教室

実施日 12月21日(火)  
受付時間 午前9時45分～午前10時  
場 所 総合会館  
該 当 児 平成11年9月生まれのお子さん  
持 ち 物 母子手帳・筆記用具・バスタオル  
\*予防接種及び神経芽細胞腫検査の説明と予診票等の配布。

### 1 歳6か月児健康診査

実施日 12月22日(水)  
受付時間 午後1時～1時30分  
場 所 総合会館  
該 当 児 平成10年4月～平成10年5月生まれのお子さん及び前回未受診のお子さん  
持 ち 物 母子手帳・1歳6か月児健康質問票

### 2 歳児歯科検診

実施日 12月16日(木)  
受付時間 午後1時～1時30分  
場 所 総合会館  
該 当 児 平成9年8月～平成9年10月生まれのお子さん  
持 ち 物 母子手帳・質問票・歯ブラシとコップ

### リ ハビリ教室

対 象 者 町内に住む身体に障害をお持ちの方  
(脳血管疾患後遺症・整形外科疾患など)  
訓練会場 総合会館 機能訓練室  
(会場まで車での送迎をいたします)  
訓練日程 12月2日(木)・8日(水)・15日(水)・24日(金)

### 母 子手帳交付及び一般健康相談

日 時 12月6日(月) 午前9時～11時30分  
12月17日(金) 午後1時30分～4時  
12月27日(月) 午前9時～11時30分

場 所 総合会館  
※総合健診の結果報告会においてになれなかった方には、結果表をお渡ししています。  
※母子手帳の交付を希望される方は、印鑑をお持ちください。  
※予防接種についてのご相談も受け付けています。  
※一般健康相談は40歳以上の方を対象に血圧測定、尿検査、栄養指導などを行います。

### 予 防接種の接種間隔

前に受けた予防接種	前に受けた予防接種
BCG はしか 風しん ポリオ	3種混合 日本脳炎

1か月以上

間隔

1週間以上

今回受けるすべての予防接種

### 献血にご協力ください

年末年始は、血液が不足することが予想されます。みなさまのご協力をお願いします。

日 時 12月27日(月)  
午前9時30分～12時  
午後1時～午後3時30分まで  
場 所 昭和町役場前  
献血の種類 成分献血  
全血献血 (200ml・400ml)

あなたの真心を  
待っている人がいます







## 押越区でホームページを開設しました

押越の有志数人で、広報や回覧板も見ない20代、30代の若い世代にも、区や地域に関心を持ってもらおうと、押越のホームページを開設しました。都会の大学に行っている大学生からもメールが届き、「離れて住んでいても地元のことが良くわかり、うれしい」「感動した」と思わぬ効果が出ています。また、1ヶ月足らずでどこにも公表していないにもかかわらず、アクセスが1,000件近くもあり、関心の高さを表しています。有志らは、これからも押越の歴史や文化、また、身近でローカルな話題を提供しようと、はりきっています。

あなたも押越のホームページを覗いて見てください。そしてネット仲間になりましょう。

みなさんも気軽にアクセスしてください

<http://osikosi.pekori.to/>

## … '99昭和町ソフトボールリーグ戦の結果 …

### Bリーグ成績

チーム名	勝	負	分	勝点
河西F.F.C	5	1	0	16
築地クラブ	5	1	0	16
中島クラブ	4	2	0	14
スリーエスクラブ	3	3	0	12
押越クラブ	2	4	0	10
押原クラブ	1	5	0	8
西条二区B	1	5	0	8

### Aリーグ成績

チーム名	勝	負	分	勝点
昭和クラブ	5	1	0	16
飯喰フレンダーズ	5	1	0	16
ノンキーズ	3	2	1	13
西条一区クラブ	2	2	2	12
一般男子	2	3	1	11
盟和トラバーズ	1	5	0	8
西条二区A	1	5	0	6

99年町ソフトボールリーグ戦は、半年間の熱戦に幕を閉じました。今シーズンの各チームの成績は表のとおりです。  
来シーズンは各リーグの1・2位が上位リーグへ、7・8位が下位のリーグへ入れ替わります。

### Cリーグ成績

チーム名	勝	負	分	勝点
Kクラブ	6	0	0	18
テッチャンズ	4	2	0	14
河西クラブ	3	3	0	12
湯楽会	3	3	0	10
体協シニア	2	4	0	10
西条一区ベアーズ	2	4	0	10
ラビット	1	5	0	6

順位は各チームの勝ち点により決定しました。勝ち点が同じ場合は得失点差で決定しました。



飯喰855番地

教育委員長に  
就任  
磯部 巖氏

11月1日付けで、教育委員の磯部 巖氏が教育委員長に就任いたしました。委員長の任期は平成12年10月31日です。

町立図書館から  
お・す・す・め



#### 【一般図書】

「唱歌・童謡ものがたり」

読売新聞文化部 岩波書店

「パソコントラブル・西へ東へ三千里」

因 俊郎 毎日新聞社

「本を読む前に」

荒川洋治 新書館

「産後6カ月のボディ回復プログラム」

造事務所編 森永製菓

「子どもたちは、いま」

トリイ・ヘイデン斎藤 学 早川書房

#### 【児童図書】

「となりのしげちゃん」

星川ひろ子 小学館

「四季の輪舞」

永田 萌 HATAO 偕成社

「ゴースト通りの怪人」

新庄節美 小峰書店

「ウォンバットとゆかいなななま」

ルース・パーク 朔北社

「葉の裏で冬を生きぬくチョウ」

高柳芳恵 偕成社



## 携帯電話・PHS は車を止めてから

11月1日から走行中の使用が禁止されました

### 道路交通法が一部改正

自動車運転中に、携帯電話やPHSなどを使用して発生した事故件数は、平成10年1年間で2,648件。負傷者は3,814人、死者数は33人でした。携帯電話などの普及に伴い、事故発生件数も増加しています。

これを受けて、道路交通法の一部が改正され、「携帯電話等の走行中の使用等の禁止」に関する



る規定が、11月1日から施行されました。自動車などの運転者は、携帯電話やPHS、自動車電話などを走行中に使用などしてはならない、というのが規定の主な内容です。

規定に違反したことによって道路交通の危険を生じさせた場合は、3ヶ月以下の懲役または5万円以下の罰金の対象になります。また、基礎点数が2点付され、反則金の額は普通車で9千円となります。

### ◆携帯電話使用中の事故発生状況

	平成9年	平成10年
発生件数	2,297	2,648
死者数	25	33
負傷者数	3,328	3,814

## 役場職員の募集について

昭和町役場では、平成12年度の職員の募集を行うことになりました。

- ◆採用人数／1名（職種は事務職Ⅰ）
- ◆受験資格／町内在住の大学卒業又は見込みの者で、昭和46年4月2日から昭和53年4月1日までに生まれた者
- ◆受付期間／平成12年1月5日(水)～1月13日(木)まで
- ◆試験期日／第1次試験 平成12年1月30日(日)
- ◆会場／昭和町役場
- ◆問い合わせ／昭和町役場総務課 (☎275-2111)

## 昭和町赤十字奉仕団だより

10月12日、秋とは思えない程の暑さの中、甲府市緑ヶ丘スポーツ公園において、第22回赤十字山梨県支部創立110周年記念防災救護訓練が実施され、再発足した昭和町赤十字奉仕団としては、初めての団体での行事参加をしてきました。

総勢15名（団員21名中）、傷病者の救護搬送、炊出し配食、救護所設営、消火と四つの担当に分かれての訓練でした。

## 災害救護訓練に参加しました

「いざ」という時に役立つためには平常からの訓練が大切なことは言うまでもありません。昭和町のメンバーは全員が初体験でしたが、頑張りました。けれど、各市町村とも20名の参加枠がありましたが、昭和町ではそれを満たすことができませんでした。もう少しメンバーが増えればと願わずにはられません。

年齢、性別、主義主張に関係なく、ボランティア活動に興味や関心のある町内有志の方々の赤十字奉仕団へのご加入を心よりお待ち申し上げます。

◆お申し込みは

役場福祉課赤十字担当 (☎275-6461)



写真は訓練をしている時の1コマです

## 年賀状の・お・と・も・に

### 町内各地区の郵便番号

西条	409-3866
清水新居	409-3867
西条新田	409-3865
押越	409-3864
河東中島	409-3863
紙漉阿原	409-3861
築地新居	409-3853
築地新田	409-3854
飯喰	409-3852
河西	409-3851
上河東	409-3862
昭和町役場	409-3880

年賀状はお早めに…

## 男女共同参画社会を目指して

女性いきいきアドバイザー



五味 昭子

シリーズ

③

皆さんはどんな未来を  
考えていますか

みなさんは「男のくせに…」とか「女のくせに…」などと言われて口惜しい思いをしたことはありませんか。小さい頃から持ち物、色、遊び方も男の子だから、女の子だから、というところで決めつけられるのに抵抗は

「寝たきりのお年寄りの介護に僕の力を」。

男女の性別にこだわらず一人ひとり自分の個性にあった自分らしい生き方をするのが大切なのです。

ありませんでしたか。しかし社会の急激な変化のなかで女性も男性も同じように働き活躍することができるようになりました。

「海が好きだから私は船員になる」。

「女性パイロットになってみたい」。

「長距離トラックの運転もいいな」。

「子どもが好き、保育の仕事で保育園にも男性がいた方がバランスがとれる」。



## 介護保健課からお知らせ

平成12年4月1日から介護保険制度がはじまりますが、これに先立って、10月から要介護認定の申請の受付を始めています。

この申請は、平成12年4月制度施行当初において、申請が集中することを避けるためのものです。

要介護認定の申請は、居宅介護支援事業者、介護保険施設といった事業者も代行することができることになっています。

しかし、最近これらの代行事業者を装い、申請代行料を請求するケースが全国的に見られるようです。

申請の代行ができる事業者は、介護保険法に基づき山梨県知事の指定を受けた事業者でなくてはなりません。又、その従業者は、従業者であることを証する書類を携行しなければならないことになっています。

要介護認定の申請を事業者に委託する際には、これらの書類の提示を求め、信頼のおける事業者を選ぶよう心がけてください。

◆介護保険についてのお問い合わせは  
役場介護保健課 (☎275-2111 内線251・252) まで

## 一 農業所得者の皆様へ

平成12年分所得税の確定申告(平成13年2月16日～3月15日)から農業所得標準が廃止されます。

原則として収支内訳書での計算が必要になりますが、当分の間は、必要経費の目安としての「経費標準」を使って所得金額を計算することもできます。

平成12年1月から総収入金額や必要経費がわかるものの保存(記録)をお願いします。

◆詳細については  
甲府税務署 (☎233-3111)  
役場税務課 (☎275-2111内線221・222)

## 戦傷病者の皆様へ

**対象者** 戦傷病者手帳の交付を受けている方のうち、第5項症以下の障害の程度を有し、平成11年度に、既に乙種引換証の交付を受け、かつ、本年10月1日において偶数枚の乙種引換証をお持ちの方であって半分枚数の甲種引換証への交換を希望される方

**改正内容** 平成11年10月1日より偶数枚の乙種引換証(戦傷病者単独用)をその半分枚数の甲種引換証(介護者同伴用)に交換する

具体的には、次のとおり

障害の程度	交換枚数
第5項症～第1款症の方	乙種6枚→甲種3枚 ※
第2款症～第5款症の方	乙種4枚→甲種2枚 ※
第1目症～第4目症の方	乙種2枚→甲種1枚 ※

※甲種1枚では、片道の乗車しかできませんので、注意してください。

**請求期間** 平成11年9月1日から平成12年3月31日まで

**請求方法** お手持ちの乙種引換証を偶数枚、厚生省へ提出(郵送可)

(注)奇数枚所持する場合は、1枚は送付せず、残りの偶数枚だけ送付して下さい

(例)乙種引換証を5枚所持している場合

・4枚を甲種引換証と交換し、残りの1枚は送付しないこと(乙種引換証として使用可)

※平成12年4月1日からの請求方法は別途お知らせします。

**請求窓口** 厚生省社会・援護局援護企画課戦傷病者援護係  
住所 〒100-8045 千代田区霞ヶ関1-2-2  
電話番号 (代表)03-3503-1711 内線3414

戦傷病者無賃乗車船券引換証制度が改正されました

この際ですから、動かせる家具はできるだけ外に出して掃除をするのがベター。家具の下のホコリや汚れも一掃してしましましょう。ときにはなくしたと思っていた小物が見つかることも。畳の掃除は、よく晴れた日を選ぶのがコツ。できるだけホコリをたたき出した後で、弱アルカリ性洗剤を雑巾にふくませ、固く絞ってから畳の目に沿って拭きます。さらに水拭き、から拭きをしてから部屋の風通しをよくし、乾燥させてください。家具の重みでついたへこみは、

## 暮らしの中のワンポイント

年末最後の仕事といえ、大掃除。大晦日にあわてないですむように、十二月に入った家の中の掃除を少しずつ進めておきましょう。最近人気のフロア

### 年末の大掃除

### フローリングは床の隅に注意

よほど頑固なものでない限り、霧吹きで水をかけ、乾燥させれば元どおりになります。天井のホコリは、掃除機で吸い取るより、ホウキの先に古ストッキングを巻きつけ、天井を軽くなでる方法が簡単です。静電気でもホコリが吸着し、きれいになります。照明器具は、ハタキをかけるだけでなく、できるだけ取り外して汚れを落とします。ステレオやビデオデッキなどオーディオ類に水気は厳禁。コンセントからプラグを抜き、掃除機の棚用ノズルでホコリを吸い取ったり乾いた布で拭いたりします。細かい部分は綿棒で汚れを取りましょう。静電気防止のダスターやブラシなどオーディオ専用の掃除用品も市販されています。





## 国際交流クリスマス会

昭和町で地域に根づいた国際交流活動を推進しようと4年前から始まった恒例の《クリスマス会》です。国際交流活動に興味のある方お気軽にご参加ください。

とき 12月22日(水) 午後7時から  
 ところ 中央公民館講堂  
 かいひ 500円(一人)・ご家族1000円  
 - 民族料理の軽食・飲み物代 -  
 申込み ☎275-2111(総務課・総務係)



## 心をつたえる絵手紙 風の色展

12月8日(水)~12日(日) 午前10時~午後6時  
 展示会場 昭和町総合会館ロビー

## 弱視教育相談室開催のお知らせ

お子さまご本人の目の問題について、いろいろと悩んでいる方、専門の先生方に相談をしてみたいかたがたが、

相談室は、カウンセリング、視覚訓練、文字指導、弱視レンズ等の補助具の援助を行います。また、本校の眼科校医(医学博士)も顧問相談員として協力いたします。

なお、本相談室は盲学校入学とは関係ありません。

◆日時 12月11日(土)・12日(日) 午前10時~午後3時

◆場所 山梨県立盲学校文化交流館  
 甲府市下飯田2-10-2 (☎226-3361)

◆対象 乳幼児・児童・生徒・成人

◆相談 教科書や黒板の字が見えにくい。つまずいてよくころぶ。目の不自由な子どもの育児に不安がある。その他、目のことでお困りの方。

◆申込み 山梨県立盲学校 弱視教育相談室 (☎226-3361)

## 受講生募集

### 第10回 タイムリー講座

## インターネットを結ぶ ①

「インターネット」という言葉を聞いたり、見たりしない日がないほど、世の中は「インターネットの時代」です。具体的にインターネットを結んで、その可能性、必要性を体感してみようという教室です。

\*日時 12月21日(火) 夜7時~9時30分  
 \*会場 押原中学パソコン教室  
 \*定員 30名(定員になり次第締め切ります)  
 \*費用 500円(資料代)  
 \*申込み 12月6日(月)から電話にて受け付け  
 ☎275-3737(教委・生涯学習課)

## 「正月用盆栽の作り方教室」の開催

松竹梅の正月用盆栽でお正月を迎えましょう。

日時 平成11年12月14日(火)  
 時間 午前9時30分~午後4時まで  
 講師 雲松園会長 小林豊蔵先生  
 受講料 5,000円(完成した盆栽は持ち帰りできます)  
 定員 25名(先着順)  
 申込み 申込書(役場企画行政課窓口にある)に必要事項を記入の上、申し込みください  
 会場・申込先

山梨県中小企業人材開発センター  
 甲府市大津町2130-2 (☎243-4916)

## こうほう川柳

万歩計親しい友と歩中合う  
 親友の計報に綴る余命表  
 迷ってる心を温む母の愛  
 肩車孫の重さに御満悦  
 森田 狂花

人生は迷路の如し悲喜があり  
 継がぬ子に下落の土地をもて余し  
 小沢 春男

道迷い幸せくれた迷い道  
 蟹料理の父に味見が四人居て  
 高野 夏子

迷惑を知らずに生きる痴呆症  
 急患に甚平の医師大慌て  
 磯部 玉枝

生涯は幾多迷路をくぐりぬけ  
 方便の嘘も留守居の老の知恵  
 山本みよ子

宴会に膳の御馳走迷い箸  
 長生きをしたくなるよな福祉の灯  
 堀内美代子

迷はづに正しく歩もう人の道  
 健康で明るい心の持ち主に  
 森田みづほ

旅土産品のえらびに迷う顔  
 新築へ四方を拝して感無量  
 小沢 花枝

低迷の時代を歩む儚なさよ  
 不器量なこぶし個性な芽が伸びる  
 中沢 久子

信じてただけに迷の傷深く  
 今日悔い静かな秋の夜へ綴る  
 相原あき子

## おめでと

(10月1日~10月31日受付 敬称略)

### ★お誕生★ 健やかな成長を

地区 氏名 (保護者)  
 西条一区 三澤理未奈 (実)  
 西条一区 武井 大泰 (英史)  
 西条二区 萩原 好咲 (武)  
 西条二区 関 萌里 (芳典)  
 西条二区 五味和伊羅 (正年)  
 清水新居 本田 安珠 (英幸)  
 清水新居 朝川 正次 (喬)  
 西条新田 橘 宏太郎 (勝也)  
 押 越 津田 勇輝 (崇)  
 紙漣阿原 池田 穂高 (孝洋)  
 築地新居 川名虎次郎 (学)  
 河 西 清水 梨沙 (正夫)  
 河 西 高木 彪 (竜也)

### ♡ご結婚♡ 末永くお幸せに

地区 氏名  
 西条一区 弘内 貴士◎塩澤 裕美  
 西条一区 田村 康◎小宮山久美  
 押 越 湯泉 英◎小宮 眞澄  
 紙漣阿原 野中 昭男◎齊藤久美子  
 築地新居 清水 悟◎河西みどり  
 上河東 渡邊 正彦◎小林 直美

## おくやみ

### ご冥福をお祈りします

地区 氏名 (届出人)  
 西条一区 佐野いちの (正彦)  
 西条二区 金丸 友久 (眞由美)  
 西条二区 上杉 知英 (久恵)  
 河東中島 山本 安雄 (聖)  
 紙漣阿原 窪田とき子 (富士雄)  
 飯 喰 笹本 午吉 (久弘)  
 上河東 海野 徳代 (春雄)



## ご覧ください「消防出初式」

正月恒例の町消防出初式をごぞんじでしょうか。「出初式」とは、消防団員が1年の消防活動のはじめとして、表彰、また、訓練礼式や、ポンプ車操法・小型ポンプ操法などを披露する式のことです。

日ごろ町の消防・防災・防犯活動に熱心に取り組んでいる消防団員の勇姿をご覧ください。

- ◆とき 平成12年1月9日(日)
- ◆じかん 午前9時～
- ◆ところ 押原中学校校庭

清里の森「リゾート昭和」  
—冬季休館になります—

(12月1日～来年3月31日)

清里高原にある町営保健休養施設「リゾート昭和」が、今月から来年の3月まで冬季休館になります。開館中は、多くのみなさんにご利用いただき、ありがとうございました。

来年は4月からのご利用となります。

◆お問い合わせは 役場総務課 (☎275-2111) まで

## 冬季婦人講座のお知らせ

- ◆手編み教室 1月18日から8回  
火曜日 午後7時30分から
- ◆お菓子作り教室 1月21日から3回  
金曜日 午後7時30分から
- ◆パン作り教室 2月18日から4回(3/3は除く)  
金曜日 午後7時30分から
- ◆押し花教室 2月28日から4回(3/6は除く)  
月曜日 午後7時30分から

受け付けは、12月中頃の新聞の折り込みにおいて  
\*会場はすべて町総合会館です。詳しい問い合わせは  
役場福祉課福祉係 (☎275-2111 内線247)

## 手話講習会

町の手話サークル「ほたるの会」の協力による、初心者を対象とした基礎的な手話法の講習会です。どなたでも気軽にご参加ください。

- ◆日時 1月11日(火)～3月14日(火)〈火曜日計10回〉
- ◆時間 午後7時30分～9時30分
- ◆場所 総合会館〈受講料は無料〉

\*申し込み・問い合わせは  
役場福祉課福祉係 (☎275-2111 内線247)

## 12月10日は「人権デー」です

今年度の強調事項は、次の6つです

- ①子どもの人権を守ろう
  - ②国際化時代にふさわしい人権意識を育てよう
  - ③部落差別をなくそう
  - ④女性の地位を高めよう
  - ⑤障害のある人の完全参加と平等を実現しよう
  - ⑥高齢者を大切にすることを育てよう
- ◆人権問題でお困りの方は、お気軽にご相談ください。  
(相談無料・秘密厳守)
- ・いじめ110番 (☎252-0110)
  - ・甲府地方方法務局 (☎252-7151)

## 平成12年度 自衛隊生徒募集

特別職国家公務員となり、給与・手当を支給されながら、高等学校の卒業資格を取得し、陸・海・空の技術職を育成する制度です。

- 応募資格 中学卒業者(15歳以上17歳未満の男子  
平成12年度卒業見込みの者を含む)
- 受付期間 平成11年11月4日から12年1月4日
- 試験期日 平成12年1月5日
- お問合せ 自衛隊山梨地方連絡部 三珠募集事務所  
☎055(272)0884

## 身延線全線にワンマン運転が拡大されます

身延線全線で、12月4日(土)から、一部の列車がワンマンカーとなります。これにより、乗車方法が以下のとおりとなりますのでお知らせします。詳しくは駅のポスター・チラシをご覧ください。

## ◆ワンマン列車のご利用方法

- ・乗降は、後乗り前降り方式です。
  - ・2両編成のワンマン列車は、後ろの車両のドアは開きません。
  - ・列車乗車は、ワンマン乗車位置の表示の位置になります。
  - ・お乗りの際は、列車乗車口横に設置してある整理券発行機から整理券をお取りください。
  - ・お降りの際は、運賃箱に運賃と整理券をお入れください。
  - ・運賃表は、運転士後ろ上部に表示します。
  - ・両替機は運賃箱についていますが(五千円・一万円札は両替できませんので、小銭を用意してください)
- \*駅係員のいる駅については、現行どおりです。

## 郵便局からのお願い

年賀状は12月15日(水)から受け付けます。12月20日(月)までに差し出された年賀郵便物に『2000.1.1年賀』の記念押印サービスを実施いたします。

元旦にお届けするために、12月24日(金)までに方面別に束ねてお出しくださるようお願いいたします。

〈町内各区の郵便番号は12ページに掲載してあります〉

町内交通事故  
発生件数

「気をつけて」

朝の一言 忘れずに

==10月分==

件数	負傷	死者
物損57件 (-2)	38人	0人
人身31件 (+1)	(+4)	(±0)

( )内は、前月比  
(西条・押原駐在所調べ)

## 地域振興券取り扱いの特定事業者の方へ

まだ換金していない地域振興券の金融機関への換金申出期限は12月28日までです。

何かと忙しくなる年末に向けて、ついつい忘れてしまって、ということのないように、早めに金融機関へ換金手続きをするようにしてください。

総務課 地域振興券係

## 国保ミニだより

町が医療機関などに支払った9月分の医療費は、約4,447万2千円です。(前年同月比27.4%の増) 病気の予防は、早期発見、早期治療が大切です。むやみな転医はつつしみ、医療費を大切に使いましょう。





# みんなの 広場

## は・じ・め・ま・し・て



みかみ ゆうか  
**三神 佑夏ちゃん**

●H 10.8.10生（押越）  
（父）智行さん （母）正子さん

かわいい我が家の姫、佑夏です。追いかけてくことかくれんぼが大好きで、パパとママもう大変。お家はメチャメチャ、でも元気が一番ね！



うえまつ あみ  
**植松 亜美ちゃん**

●H 9.7.2生（上河東二区）  
（父）篤さん （母）恵美さん

何事もお姉ちゃんの真似をしたがるたくましい亜美ちゃん。毎日、ドキドキハラハラしています。ケガをしないように元気で大きくなってネ！

- わかるかな？
- ①おほこさん
  - ②かみず
  - ③ごまんざれ
  - ④見ともねえ
  - ⑤こうし
  - ⑥来つら

### ちよつら 方言

- 意味
- ①蚕
  - ②桑の実
  - ③熊手
  - ④恥になる
  - ⑤来なさい
  - ⑥来たでしょう

参考 昭和町誌

お子さん募集！お申込みは、役場広報係（☎275-2111 内線212）まで

### 食生活改善推進員さんの

## 楽しいクッキング

今月の料理



五味民子さん（清水新居）



### 揚げ大根の帆立あん

#### ●材料（4人分）

- 大根……………1/2本(400g)
- 帆立あん
- 帆立貝柱缶……(小)1缶
- 酒……………大さじ1
- みりん……………大さじ2
- だし汁と缶汁を合わせて……………約1カップ
- しょうゆ…小さじ2～3
- 片栗粉……………大さじ1弱
- 水……………大さじ1

- 柚子の皮……………適量
- 油

#### ●作り方

①大根は皮をむいて2cm角に切り、軽く表面の水気をふきとります（あまり神経質にならなくても大丈夫）。

- ②揚げ油を中温よりやや高めに熱し、①の大根を入れ、中温のまま、10分以上かけて中心まで火を通します。大根に火が通ると、フワフワ浮いてきますが、さらに揚げ色がつくくらいにカリッと揚げます。
  - ③帆立あんを作ります。帆立の缶汁とだしを合わせて1カップにして鍋に入れ、酒、みりんを加えて煮立てます。貝柱を加え、味をみてしょうゆでととのえ、片栗粉を水で溶いて加え、ひと煮してとろみをつけます。
  - ④大根の油をよくきって器に盛り、③のあんをたっぷりかけ、柚子の皮のせん切りを散らします。
- メモ** 大根は水気が多いので油がはねそうですが、意外に大丈夫です。

#### \*ちょっと一言\*

大根は揚げてから時間をおくと水が出るので、できるだけ一度に揚げてしまう。きつね色にカリッとなるまで揚げる。

## ホ

## ツ

## と



### 運転中の使用が禁止に

ここ数年前から携帯電話の普及が飛躍的に伸びました。それに比例して、朝夕の通勤ラッシュ時や普段の時にも、自動車運転中に携帯電話を使用している人を良く見かけるようになりました。

しかし、「やはり」というか「当然の結果」というべきなのか、運転中の危険に対する注意力が緩慢になるため、交通事故を起こす人も増えてきています。

このような現状に歯止めをかけるべく、11月1日から道路交法の一部改正され、走行中の携帯電話などの使用が原則禁止となりました。

#### もし違反した場合

- ◆罰則：3ヶ月以下の懲役または5万円以下の罰金
- ◆反則金：普通車の場合9千円
- ◆違反点：2点

運転する時は電源を切り、安全運転を心がけましょう。

### まちの動き

男	7,774人 (+11)
女	7,257人 (+11)
計	15,031人 (+22)
世帯数	5,613戸 (+19)
11月1日現在。( )内は前月比	

まちの鳥=ひばり  
まちの花=れんげ  
まちの木=乙女椿