

青空と 緑と 産業のまち

広報 しょうわ

西暦2000年 新たな時代の幕開けかもしれない…

JANUARY 2000

1 月号

NO.267



年頭のごあいさつ

昭和町長 佐野 精一

明けましておめでとうございます。平成十二年の輝かしい新春を迎え、謹んで皆様方のご健勝を心からお慶び申し上げます。

昨年をふりかえりますと、大手銀行をはじめ企業の統合、合併、あるいは分割、従業員のリストラ等いままでの経済のしくみが大きく崩れ始め、非常に厳しい一年でありました。

景気は回復の兆しがでてきたといわれておりますが私共が一般に抱く雇用や老後の不安等先行きが解消されないまま新しい年を迎えました。

私も昨年の二月、町民の皆様方の多大なご支援を賜り町政執行の重責を担うこととなりまもなく一年を迎えようとしています。

おかげさまで持ちまして、町民の皆様方のご理解とご協力によりお約束いたしました施策を一步一歩実施してまいりました。

入札制度の見直しをはじめ、乳幼児医療助成年齢の引き上げ、介護保険制度の導入等これからの高齢化対策の対応した組織の見直しを行い役場組織の機構改革を行っ

てまいったところであります。

今日の昭和町がありますのも、歴代の町政執行のたずさわった方々を始め、町民の皆様方の行政に対するお力添えがあつてのことと存じます。これまで築いてまいりました昭和町のさらなる発展のため、開かれた町政の確立と、町民の皆様方と共に歩む対話町政を念頭に明るい住みよい町づくりをめざした行政運営に努めてまいりたく存じます。

さて、二十一世紀を目前に控え民間はもとより、国・地方においても町財政を取りまく状況は非常に厳しい中で地方分権の推進にむけ、いよいよ四月より施行されます。新たな時代に対応した簡素で効率的な行政の確立のため、事務事業の見直しなど町財政全般にわたり改善と改革を進めてまいりたいと思ひます。

次に、町の将来を展望した計画の策定ですが、すでに昨年度より

都市計画マスタープラン、国土利用計画、農業振興地域整備計画の策定に着手しており、今年三月をめどに策定すべく精力的に取り組んでおります。今後、これらの計画を基本に将来を見すえた町づくりを計画にそつて進めていく考えであります。

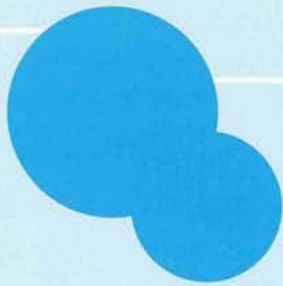
また現在計画的に進めております、下水道の整備をはじめ、街路事業、身近な環境の整備、防災対策など安全に暮せる環境づくりを引きつづき実施してまいりたいと存じます。

また一方では、情報化の進展や就業構造の変化などさまざまな社会情勢の変化とともに環境問題に対する関心の高まりが強く、ゴミ処理、資源の再利用などより積極的な取り組みが求められています。同時に、これからの少子高齢化社会にむけて介護保険が実施されますが、高齢者福祉、児童の健全育成のための施策も合せさらに充実

を図つてまいりたいと考えております。

教育問題につきまして、永年の懸案でありました第三小学校建設計画ですが、昨年度省から建設の準備を進めさせるようのご指示をいただき、学校建設委員会を発足し、関係者にご検討を頂きすで基本設計に着手しております。次の世代を担う子供達に「ゆとりと安らぎのある」教育環境施設の整備に全力をつくしてまいりたいと存じます。

最後に、二千年という記念すべき年を迎えまして、二十一世紀への橋わたしの一年であると思ひます。本町の抱えておる課題をはじめ、各種の事業の推進に積極的に取り組んでまいりたいと存じます。町民の皆様方より一層のご支援ご協力をお願い申し上げます。皆様方のご健康とご多幸を心からお祈り申し上げます。新年のごあいさつといたします。



昭和田議会議長
山田 昇

明けましておめでとうございます。平成12年の輝かしい新春を迎え、町民の皆様方におかれましては、ご健勝にてよいお年をお迎えのことと存じます。

さて、昨年を振り返ってみますと、かすかに回復の兆しが見えてきた日本経済ですが、不良債権の処理が一向に進まず、景気低迷等により経営危機管理をささやかれる企業も少なくなく倒産、リストラ等生活実感は、むしろ厳しさを増しており極めて厳しい状況であります。

景気回復の足どりを着実にするための経済新生対策に期待しているところであります。

本年は2000年という記念すべき節目の年を迎え、地方分権時代の幕開けとなります。自己決定、自己責任、自己負担の原則の下、自らの地域のことは、自らの意思で行えるよう個々の町村が自律性を高めることが重要であります。本町においても少子高齢化、介護保険問題、高度情報化、第三小学校の建設等、難問が山積しておりますが、福祉、教育、環境、地域づくりの各般にわたり、地域の特性に即した地方分権の実行を一步一歩具体化していくことが求められ、議会の役割は、一層重要となります。また、町民と密接に接している議会は、チェック機能ばかりでなく、意思決定機関として責任が今まで以上に大きくなると思えます。

新時代にふさわしい地方自治体制確立を目指し、町議会においても創意工夫をこらした取り組みが求められています。そのためには、私も議会人も、地域住民の代表者としてその責務と役割の重大さを深く自覚し、清新で活発な議会活動を通じて、行財政改革の徹底と議会の活性化に全力で取り組み、町民の皆様方の期待に応えるよう決意を新たにしております。どうか本年も相変わらぬご支援、ご協力をお願い申し上げます。皆様方のご多幸をお祈り申し上げます。新年のごあいさつといたします。



昭和田教育委員長
磯部 巖

明けましておめでとうございます。町民の皆様におかれましては、ご健勝にて新年をお迎えになられたことと心からお慶びを申し上げます。

さて昨年は学校教育問題に取り組んだ一年でした。3月、学校建設検討委員会において「押原小学校の改築の必要性とともに、それに合わせて押原小学校より第3の小学校を常永地区に分離独立し、昭和田の小学校教育を3校体制で行うことが望ましい。」と言う結論をいただきました。以後、県教育委員会や文部省と交渉を続けた結果、6月中旬に「その方向で準備を進めてよろしい。」という指示をいただきました。



住民参加で進める住みよいまちづくりの計画

昭和町『都市計画マスタープラン』アンケート調査報告！

■二一世紀に向けた魅力ある個性豊かなまちづくりを目指して
都市には、魅力と活力にあふれたまち、静かで暮らしやすいまち、豊かな自然環境に囲まれたまち、産業活動の盛んなまち、歴史情緒の漂うまちなど、さまざまな顔があります。

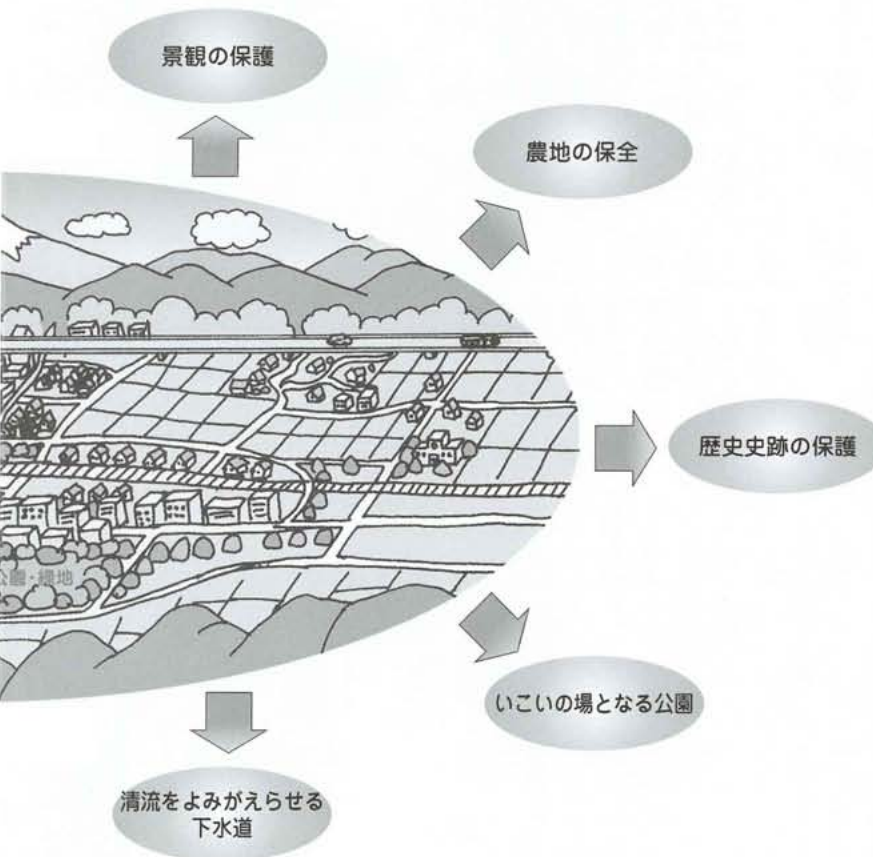
まちづくりを進めていく上で基本的指針となる、重要なまちづくりの計画(プラン)です。

■地域に密着したマスタープラン
都市計画マスタープラン策定にあたっては、みなさんの「まちづくり」に対する意向の把握が重要と考えられます。都市は、多種多様な人々の集まりであり、それぞれ

の立場における「まちづくり」に対する考え方や不満、要望等の意見の把握は、今後のまちづくりを展開するにあたり貴重な資料となるものであります。

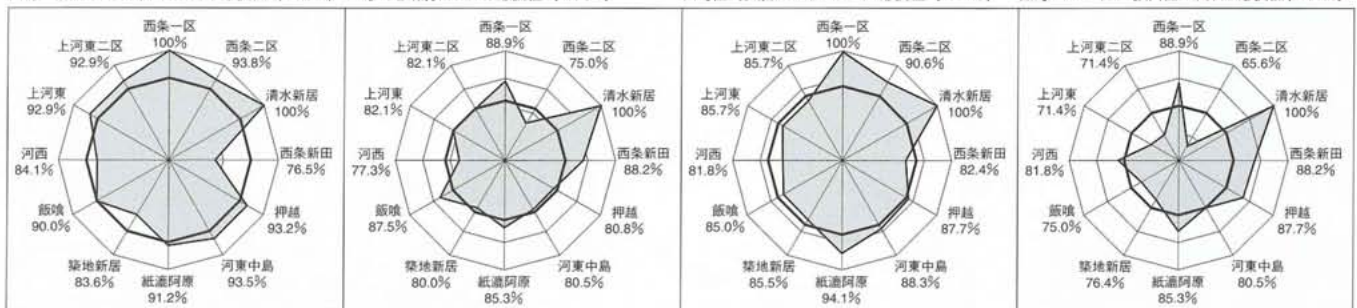
こうしたなか町では、これまで明るく住みよい豊かなまちづくりを目指して、生活環境の整備、農業基盤の整備、商工業の振興、教育・文化の充実等の各種施策を展開してまいりましたが、周辺に迫る二一世紀をむかえるにあたって、今後の町づくりの方向を明確にするため現在「都市計画マスタープラン」を策定しています。

この「都市計画マスタープラン」は、昭和町の将来あるべき姿、土地利用の方向、道路等の整備方針、学校・公園・下水道をはじめとする公共施設の整備や配置方針等を整理するものであり、効率的な都市活動の増進、優れた環境の保護、特色ある街並みの形成などを図ることを目的として定め、昭和町の

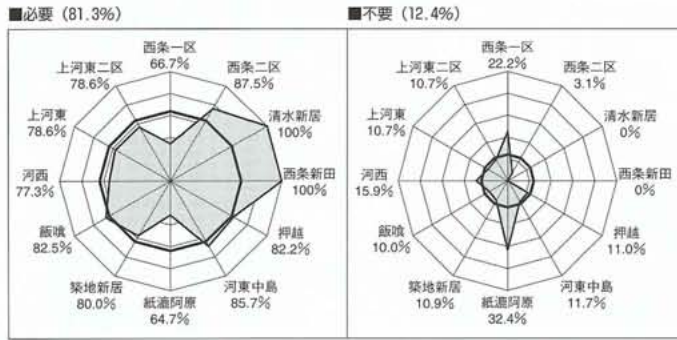


【1】昭和町のまちづくりプランについて

■町全域のまちづくりプランの必要性 (90.0%) ■町の地域別プランの必要性 (81.5%) ■町住民参加によるプランの必要性 (87.3%) ■町のシンボル・独自性の反映の必要性 (80.0%)



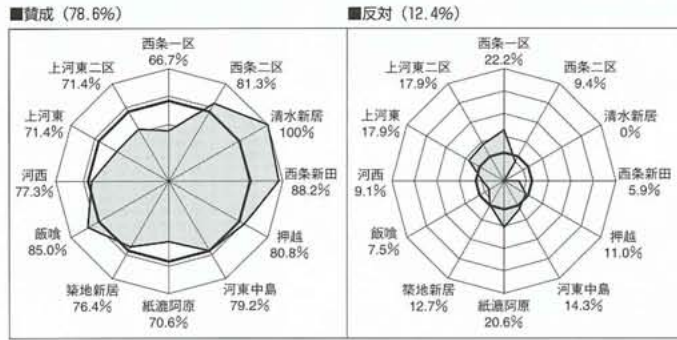
【2】昭和町の市街化区域拡大の必要性について



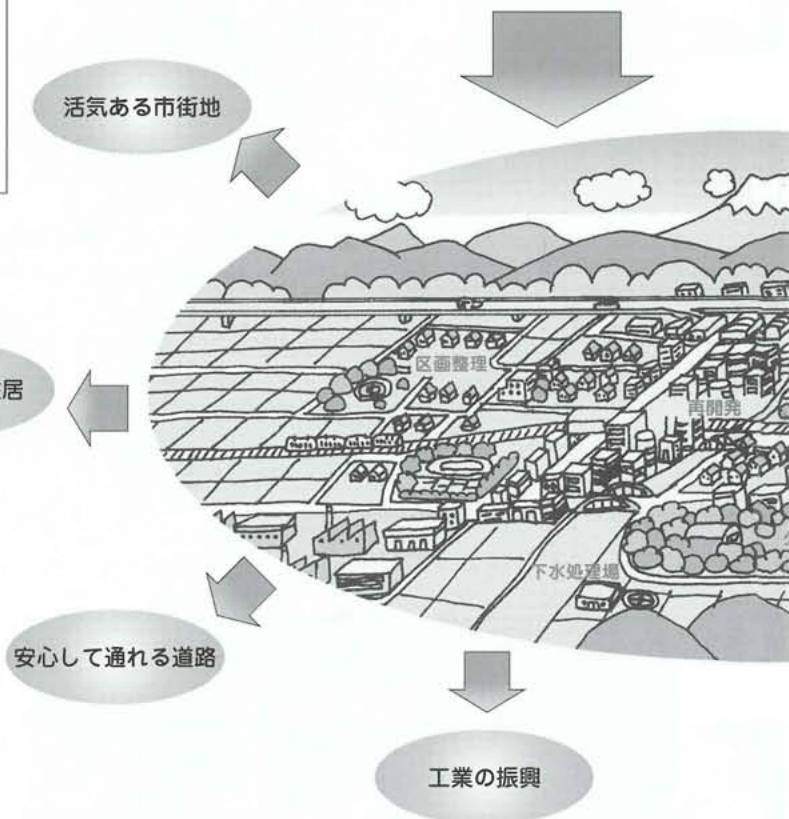
■住民意識調査
 住民アンケート調査は、町内にお住まいの土地所有者、町内の商業事業者、押原中学の三年生を対象に調査を実施し、また一般町民については、第4次総合計画策定の意識調査の意見を集約して活用し、この計画に反映させていただきます。

今回のアンケート調査結果では、町全域の町づくり計画の必要性を90%の方が感じており、また農業経営における後継者不足等の難しい面もあり、市街化区域拡大の必要性を80%以上の方が希望しています。

【3】土地区画整理等の面整備事業への同意について



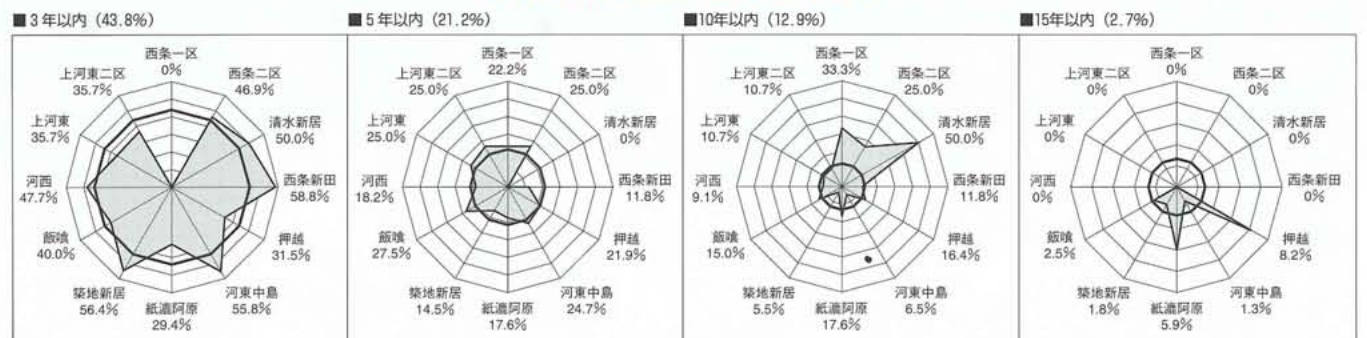
昭和町都市計画マスタープラン



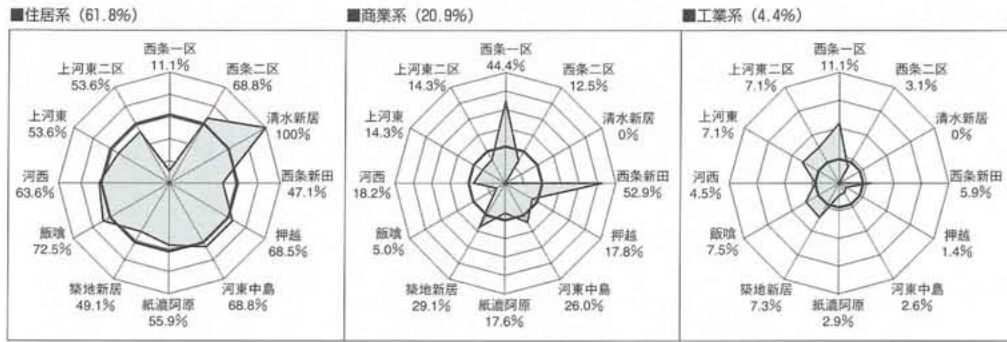
■望ましい都市像の実現化
市街化区域、用途地域拡大の
指針として
 この調査をもとに町民の皆様意向を十分に反映させていただき、また市街化区域と市街化調整区域の線引き見直しの必要性の有無も明確化し調整を図り、今後の昭和町の都市づくりの総合的な方針を示していきたいと考えています。



【4】市街化拡大の時期の要望について



【5】市街化された場合の用途について

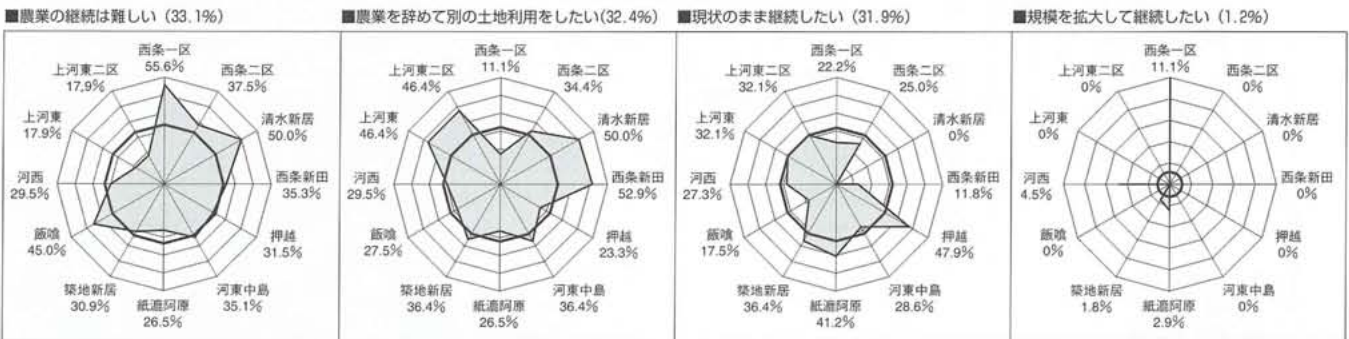


***調査の方法**
 調査は、市街化調整区域内の農地所有者を対象に、所有総面積（市街化調整区域内）の500㎡以上の土地所有者を抽出した。また押原中三年生と商・工業系事業者は、従業員数10人以上の事業所を対象に抽出し、一般町民は第4次総合計画策定時の意見を集約している。

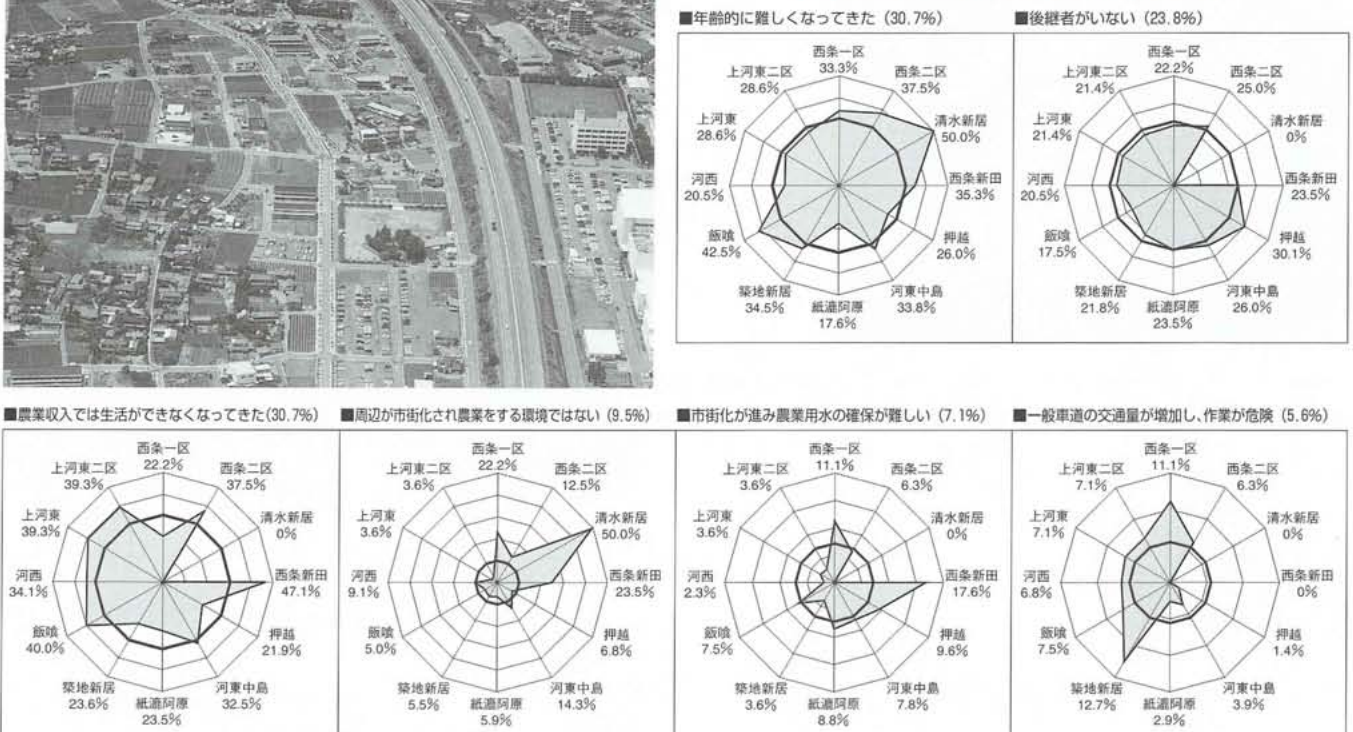
【6】農地の現在の利用状況について



【7】農業経営の継続について



【8】農業経営の継続が難しい理由について



アンケート調査集計一抜粋一 (農地所有者)

地区名	西条区一	西条区二	清水居新	西条区新田	押越	河東島中	紙漕原	築地居新	飯喰	河西	上河東	上河東二区	合計	割合(%)
調査数	11	34	2	21	90	86	42	60	44	48	31	0	469	
所有面積	2.91	11.28	0.82	6.32	30.51	36.33	12.31	20.74	19.36	17.06	12.32	0	169.96	
回収数	9	32	2	17	73	77	34	55	40	44	28	0	411	
回収率	81.8	81.8	100.0	81.0	81.1	89.5	81.0	91.7	90.9	91.7	90.3	0.0		87.6
回収面積	72.1	98.1	100.0	78.8	84.6	94.4	86.8	91.5	95.9	91.5	92.3	0.0		90.8

昭和町のまちづくりプランについて伺います

1	町全体のまちづくりプランは必要と思いますか	1. はい (90%)	2. いいえ (6%)	不明 (4%)
2	町の地域別プランは必要と思いますか	1. はい (82%)	2. いいえ (9%)	不明 (9%)
3	まちづくりプランは多くの住民参加によって行うべきと考えますか	1. はい (87%)	2. いいえ (7%)	不明 (6%)

昭和町のまちづくりの実績について伺います

1	まちづくりに参加されたことはありますか	1. ある (38%)	2. ない (56%)	不明 (6%)	
2	まちづくりの実績をあなたはどのように評価していますか	1. 満足 (10%)	2. 普通 (65%)	3. 不満 (18%)	不明 (7%)
3	町内の道路網整備の実績をあなたはどのように評価していますか	1. 満足 (22%)	2. 普通 (56%)	3. 不満 (18%)	不明 (4%)
4	市街化区域内のまち並みをあなたはどのように評価していますか	1. 満足 (7%)	2. 普通 (66%)	3. 不満 (21%)	不明 (6%)
5	市街化調整区域内のまち並みをあなたはどのように評価していますか	1. 満足 (4%)	2. 普通 (51%)	3. 不満 (39%)	不明 (6%)
6	昭和玉穂線沿道の土地利用をどう思いますか	1. 満足 (4%)	2. 普通 (58%)	3. 不満 (30%)	不明 (8%)

道路交通の利便性について伺います

1	甲府中心市街地への利便性	1. 満足 (22%)	2. 普通 (53%)	3. 不満 (20%)	不明 (5%)
2	昭和町内での利便性	1. 満足 (23%)	2. 普通 (61%)	3. 不満 (11%)	不明 (5%)
3	生活している地域内での利便性	1. 満足 (20%)	2. 普通 (59%)	3. 不満 (16%)	不明 (5%)

道路交通網の新設路線の必要性について伺います

1	甲府中心市街地への幹線道路網	1. 必要 (51%)	2. 不要 (42%)	不明 (7%)
2	昭和町外への幹線道路網	1. 必要 (57%)	2. 不要 (37%)	不明 (6%)
3	昭和町内での道路網	1. 必要 (60%)	2. 不要 (32%)	不明 (8%)
4	生活している地域の道路網	1. 必要 (61%)	2. 不要 (32%)	不明 (7%)

市街化区域内の現況について伺います

1	町全体の市街化区域のバランス・面積をどう感じていますか	1. 満足 (3%)	2. 普通 (41%)	3. 不満 (47%)	不明 (9%)
2	市街化区域内の用途の設定をどう思いますか	1. 満足 (3%)	2. 普通 (54%)	3. 不満 (32%)	不明 (11%)

市街化調整区域内の現況について伺います

1	町の中心的区域が調整区域に指定されている事について	1. 満足 (5%)	2. 普通 (34%)	3. 不満 (52%)	不明 (9%)
2	町の調整区域面積が約406 ha (44.5%)である事について	1. 満足 (4%)	2. 普通 (36%)	3. 不満 (50%)	不明 (10%)
3	調整区域(白地)内のミニ開発及び土地利用状況について	1. 満足 (2%)	2. 普通 (41%)	3. 不満 (45%)	不明 (12%)
4	調整区域(白地)内の道路整備状況について	1. 満足 (6%)	2. 普通 (45%)	3. 不満 (36%)	不明 (13%)

調整区域(白地)の今後の方針について伺います

1	公共施設(道路・公園・河川他)の整備計画の必要性について	1. 必要 (80%)	2. 不要 (12%)	不明 (8%)
2	面的な整備事業(市街化)の必要性について	1. 必要 (77%)	2. 不要 (14%)	不明 (9%)
3	建築物及び道路幅員等の規制の必要性について	1. 必要 (76%)	2. 不要 (14%)	不明 (10%)

公園・緑地について伺います

1	現在の公園等整備状況	1. 満足 (18%)	2. 普通 (54%)	3. 不満 (22%)	不明 (6%)
2	現在の民地内も含む緑地環境	1. 満足 (12%)	2. 普通 (61%)	3. 不満 (18%)	不明 (9%)
3	総合的な公園の必要性があると思いますか	1. 必要 (61%)	2. 不要 (32%)	不明 (7%)	
4	身近な公園の必要性があると思いますか	1. 必要 (65%)	2. 不要 (28%)	不明 (7%)	

第三(常永)小学校について伺います

1	第三小学校への道路・歩道(通学路)等の整備が必要と考えますか	1. 必要 (67%)	2. 不要 (23%)	不明 (10%)
2	第三小学校の周辺開発(市街化)の必要性をどう考えますか	1. 必要 (55%)	2. 不要 (36%)	不明 (9%)

あなたが所有している農地の現在の利用状況について伺います	
1. 本人が耕作している	[82%]
2. 第三者が耕作している	[25%]
3. 耕作していない	[26%]

注) 合計が100%になるように

あなたの農業経営の形態は次のどれに当たりますか	
1. 専業農家	(24%)
2. 農業の所得が多い兼業農家	(5%)
3. 農業以外の所得が多い兼業農家	(66%)
	不明 (5%)

農業経営の継続について、どのようにお考えですか	
1. 現状のまま継続したい	(32%)
2. 規模を拡大して継続したい	(1%)
3. 農業を継続してゆくことは難しい	(33%)
4. 農業を辞めて別の土地利用をしたい	(32%)

農業経営の継続が難しい理由について、お聞かせ下さい	
1. 後継者がいない	(24%)
2. 年節的に難しくなってきた	(31%)
3. 農業収入では生活ができなくなっている	(31%)
4. 周辺が市街化され農業をする環境ではない	(10%)
5. 市街化が進み農業用水(水質)の確保が難しい	(7%)
6. 一般車両の交通量が年々増加し、農道での作業が危険である	(6%)

農業後継者が農業経営を難しいと考えている理由は何ですか	
1. 農業をしたくない	(11%)
2. 収入が少ない	(27%)
3. 経費がかかりすぎ採算が合わない	(20%)
4. 農業をする時間がない	(14%)
5. 労働時間が不規則で重労働である	(7%)

昭和町の将来を考える上で、市街化区域の拡大は必要だと思いますか	
1. 必要 (81.3%)	2. 不要 (12.4%)
	不明 (6.3%)

市街化区域に編入される条件として土地区画整理事業や地区計画などの面整備が同時に必要となりますが、あなたはどのように考えますか	
1. 賛成 (78.6%)	2. 反対 (12.4%)
	不明 (9.0%)

市街化された場合の用途はどのように考えますか	
1. 住居系 (62%)	2. 商業系 (21%)
	3. 工業系 (4%)

市街化区域が可能となった場合の土地利用をどう考えますか	
1. 土地(駐車場他)の賃貸業をしたい	(37%)
2. 建物(アパート・店舗等)の賃貸業をしたい	(21%)
3. 住宅を建設したい	(13%)
4. 土地を売却したい	(19%)

市街化区域拡大に伴う利点を下記より選択して下さい	
1. 昭和町の人口が増加する	(27%)
2. 土地の利用増進を望める	(47%)
3. 宅地として資産の増進が見込める	(16%)
4. 健全で理想的な町並みを形成できる	(20%)
5. 災害に強いまちづくりが可能となる	(9%)
6. 緑豊かなまちを形成することができる	(17%)

市街化区域拡大時期の要望はありますか	
1. 3年以内 (43.8%)	2. 5年以内 (21.2%)
3. 10年以内 (12.9%)	4. 15年以内 (2.7%)

アンケート調査集計—抜粋— 報告書 (商業系事業者)

業種についておたずねします 該当する番号をご記入ください			
1. 小売業 (54%)	2. 卸売業 (23%)	3. 飲食店 (0%)	4. サービス業 (15%)
5. 運輸・通信業 (0%)	6. 金融・保険業 (0%)	7. 不動産業 (0%)	8. その他 (8%)

昭和町でこれからも事業を続けたいですか	
1. これからも続けたい (85%)	2. しばらく続けたい (8%)
3. どちらとも言えない (7%)	4. もう続けられない (0%)

昭和町のまちづくりプランについて伺います			
1	町全域のまちづくりプランは必要と思いますか	1. はい (89%)	2. いいえ (0%)
			【不明11%】
2	玉穂・田富町など町外を含む全体的プランの調整は必要と思いますか	1. はい (81%)	2. いいえ (8%)
			【不明11%】
3	町のシンボル・独自性を反映させるべきと思いますか	1. はい (58%)	2. いいえ (31%)
			【不明11%】

昭和町のまちづくりの実績について伺います					
1	まちづくりに参加されたことはありますか	1. ある (23%)	2. ない (65%)	【不明12%】	
2	まちづくりの実績をあなたはどのように評価していますか	1. 満足 (0%)	2. 普通 (73%)	3. 不満 (12%)	【不明15%】
3	町内の道路網整備の実績をあなたはどのように評価していますか	1. 満足 (19%)	2. 普通 (39%)	3. 不満 (27%)	【不明15%】
4	市街化区域内のまち並みをあなたはどのように評価していますか	1. 満足 (8%)	2. 普通 (62%)	3. 不満 (15%)	【不明15%】
5	市街化調整区域内のまち並みをあなたはどのように評価していますか	1. 満足 (0%)	2. 普通 (62%)	3. 不満 (23%)	【不明15%】

道路交通の利便性について伺います					
1	甲府中心市街地への利便性	1. 満足 (8%)	2. 普通 (42%)	3. 不満 (39%)	【不明11%】
2	昭和町外への利便性	1. 満足 (8%)	2. 普通 (65%)	3. 不満 (15%)	【不明12%】
3	昭和町内での利便性	1. 満足 (8%)	2. 普通 (69%)	3. 不満 (12%)	【不明11%】

道路交通網の新設路線の必要性について伺います				
1	甲府中心市街地への幹線道路網	1. 必要 (69%)	2. 不要 (15%)	【不明16%】
2	昭和町外への幹線道路網	1. 必要 (73%)	2. 不要 (12%)	【不明15%】
3	昭和町内での道路網	1. 必要 (54%)	2. 不要 (35%)	【不明11%】

市街化調整区域内の現況について伺います					
1	町の中心的区域が調整区域に指定されている事について	1. 満足 (4%)	2. 普通 (46%)	3. 不満 (31%)	【不明19%】
2	調整区域 (白地) 内のミニ開発及び土地利用状況について	1. 満足 (4%)	2. 普通 (47%)	3. 不満 (23%)	【不明26%】
3	調整区域 (白地) 内の道路整備状況について	1. 満足 (4%)	2. 普通 (54%)	3. 不満 (15%)	【不明27%】

調整区域 (白地) の今後の方針について伺います				
1	公共施設 (道路・公園・河川他) の整備計画の必要性について	1. 必要 (77%)	2. 不要 (8%)	【不明15%】
2	面的な整備事業 (市街化) の必要性について	1. 必要 (77%)	2. 不要 (8%)	【不明15%】
3	建築物及び道路幅員等の規制の必要性について	1. 必要 (65%)	2. 不要 (19%)	【不明16%】

公園・緑地について伺います				
1	総合的な公園の必要性があると思いますか	1. 必要 (65%)	2. 不要 (23%)	【不明12%】
2	身近な公園の必要性があると思いますか	1. 必要 (69%)	2. 不要 (11%)	【不明20%】

役場周辺の将来計画について伺います				
1	周辺の大規模な面整備計画 (市街化) が必要と考えますか	1. はい (42%)	2. いいえ (54%)	【不明4%】
2	公園 (緑地・多目的広場・駐車場) が必要と考えますか	1. はい (61%)	2. いいえ (39%)	
3	公共施設施設の拡張が必要と考えますか	1. はい (50%)	2. いいえ (50%)	
4	幹線道路網等の整備計画が必要と考えますか	1. はい (69%)	2. いいえ (31%)	

JR身延線常永・国母駅について伺います						
1	駅を利用していますか	1. いる (8%)	2. いない (92%)			
2	駅までの交通手段はなんですか	1. 車 (31%)	2. 自転車 (0%)	3. 徒歩 (12%)	4. バス (0%)	【不明57%】
3	駅周辺環境 (土地利用) をどう思いますか	1. 満足 (0%)	2. 普通 (39%)	3. 不満 (50%)	【不明11%】	
4	駅周辺の公共施設を整備・改善すべきと考えますか	1. 必要 (69%)	2. 不要 (23%)	【不明8%】		
5	駅周辺を活性化すべきと考えますか	1. 必要 (65%)	2. 不要 (27%)	【不明8%】		
6	駅による町の生活・産業・経済効果を感じたことがありますか	1. ある (8%)	2. ない (85%)	【不明7%】		
7	これからのまちづくりにおいて駅を利用したプランを考えるべきだと思いますか	1. 必要 (62%)	2. 不要 (31%)	【不明7%】		

昭和町の商業を取り巻く環境について、商業の活性化を図るために必要なことは何だとお考えですか、ご意見をお伺いします				
1. 商店街整備 (39%)	2. 駐車場の整備 (35%)	3. 幹線道路やその周辺の整備 (50%)		
4. 店舗の近代化 (23%)	5. 豊富な品揃え (12%)	6. サービス、マナーの向上 (19%)		
7. 後継者の育成 (4%)	8. 組織の強化 (0%)	9. その他 (0%)		

アンケート調査集計一抜粋一 報告書 (工業系事業者)

業種についておたずねします 下記の内該当する番号をご記入ください				
1. 鉄鋼業 (16%)	2. 非鉄金属工業 (0%)	3. 金属製品工業 (16%)		
4. 機械工業 (19%)	5. 窯業・土石製品工業 (3%)	6. プラスチック製品工業 (10%)		
7. 紙・紙加工品工業 (0%)	8. 繊維工業 (3%)	9. 食料品工業 (3%)		
10. その他の工業 (30%)				

昭和町でこれからも事業を続けたいですか			
1. これからも続けたい (90%)	2. しばらく続けたい (3%)		
3. どちらともいえない (7%)	4. もう続けられない (0%)		

昭和町のまちづくりプランについて伺います				
1	町全域のまちづくりプランは必要と思いますか	1. はい (90%)	2. いいえ (3%)	【不明7%】
2	玉穂・田富町など町外を含む全体的プランの調整は必要と思いますか	1. はい (84%)	2. いいえ (7%)	【不明9%】
3	町のシンボル・独自性を反映させるべきだと思いますか	1. はい (68%)	2. いいえ (23%)	【不明9%】

昭和町のまちづくりの実績について伺います					
1	まちづくりに参加されたことはありますか	1. ある (13%)	2. ない (77%)	【不明10%】	
2	まちづくりの実績をあなたはどのように評価していますか	1. 満足 (10%)	2. 普通 (68%)	3. 不満 (10%)	【不明12%】
3	町内の道路網整備の実績をあなたはどのように評価していますか	1. 満足 (32%)	2. 普通 (55%)	3. 不満 (7%)	【不明6%】
4	市街化区域内のまち並みをあなたはどのように評価していますか	1. 満足 (3%)	2. 普通 (77%)	3. 不満 (7%)	【不明13%】
5	市街化調整区域内のまち並みをあなたはどのように評価していますか	1. 満足 (3%)	2. 普通 (84%)	3. 不満 (3%)	【不明10%】

道路交通の利便性について伺います					
1	甲府中心市街地への利便性	1. 満足 (16%)	2. 普通 (36%)	3. 不満 (45%)	【不明3%】
2	昭和町外への利便性	1. 満足 (16%)	2. 普通 (55%)	3. 不満 (26%)	【不明3%】
3	昭和町内での利便性	1. 満足 (16%)	2. 普通 (65%)	3. 不満 (16%)	【不明3%】

道路交通網の新設路線の必要性について伺います				
1	甲府中心市街地への幹線道路網	1. 必要 (68%)	2. 不要 (26%)	【不明6%】
2	昭和町外への幹線道路網	1. 必要 (74%)	2. 不要 (23%)	【不明3%】
3	昭和町内での道路網	1. 必要 (55%)	2. 不要 (36%)	【不明9%】

市街化調整区域内の現況について伺います					
1	町の中心的区域が調整区域に指定されている事について	1. 満足 (13%)	2. 普通 (61%)	3. 不満 (13%)	【不明13%】
2	調整区域 (白地) 内のミニ開発及び土地利用状況について	1. 満足 (10%)	2. 普通 (65%)	3. 不満 (13%)	【不明12%】
3	調整区域 (白地) 内の道路整備状況について	1. 満足 (13%)	2. 普通 (55%)	3. 不満 (19%)	【不明13%】

調整区域 (白地) の今後の方針について伺います				
1	公共施設 (道路・公園・河川他) の整備計画の必要性について	1. 必要 (71%)	2. 不要 (19%)	【不明10%】
2	面的な整備事業 (市街化) の必要性について	1. 必要 (74%)	2. 不要 (19%)	【不明7%】
3	建築物及び道路幅員等の規制の必要性について	1. 必要 (77%)	2. 不要 (13%)	【不明10%】

役場周辺の将来計画について伺います				
1	周辺の大規模な面整備計画 (市街化) が必要と考えますか	1. はい (32%)	2. いいえ (65%)	【不明3%】
2	公園 (緑地・多目的広場・駐車場) が必要と考えますか	1. はい (61%)	2. いいえ (36%)	【不明3%】
3	公共公益施設の拡張が必要と考えますか	1. はい (23%)	2. いいえ (74%)	【不明3%】
4	幹線道路網等の整備計画が必要と考えますか	1. はい (61%)	2. いいえ (32%)	【不明7%】

JR 身延線常永・国母駅について伺います						
1	駅を利用していますか	1. いる (32%)	2. いない (68%)			
2	駅までの交通手段はなんですか	1. 車 (52%)	2. 自転車 (10%)	3. 徒歩 (7%)	4. バス (0%)	【不明31%】
3	駅周辺環境 (土地利用) をどう思いますか	1. 満足 (0%)	2. 普通 (32%)	3. 不満 (29%)	【不明39%】	
4	駅周辺の公共施設を整備・改善すべきと考えますか	1. 必要 (58%)	2. 不要 (32%)	【不明10%】		
5	駅周辺を活性化すべきと考えますか	1. 必要 (48%)	2. 不要 (36%)	【不明16%】		
6	駅による町の生活・産業・経済効果を感じたことがありますか	1. ある (23%)	2. ない (68%)	【不明9%】		
7	これからのまちづくりにおいて駅を利用したプランを考えるべきだと思いますか	1. 必要 (55%)	2. 不要 (32%)	【不明13%】		

アンケート調査集計―抜粋― 報告書 (中学生)

地区名	西条一区	西条二区	清水新居	西条新田	押越	河東島	紙漕原	築地居	飯喰	河西	上河東	上河東二区	合計	割合 (%)
回収数	16	23	0	11	15	6	10	5	3	18	8	13	128	

昭和町を好きですか				
1. 大変好き (12%)	2. まあまあ好き (44%)	3. 普通 (38%)		
4. どちらかと言えば嫌い (3%)	5. 嫌い (2%)	6. その他 (1%)		
中学・高校・大学卒業後の就職はどうしたいですか				
1. 昭和町周辺に就職したい (6%)	2. 甲府市等に就職したい (9%)			
3. 県外に就職したい (16%)	4. 今はよく分からない (65%)			
5. その他 (3%)				【不明 1%】
将来、昭和町に住みたいと思いますか				
1. 家を継ぐために昭和町に住みたい (5%)	2. 昭和町周辺に住みたい (9%)			
3. 県外に住みたい (20%)	4. 今はよく分からない (63%)			
5. その他 (3%)				
昭和町のまちづくりプランについて伺います				
1 町全域のまちづくりプランは必要と思いますか	1. はい (82%)	2. いいえ (17%)	【不明 1%】	
2 町の地域別プランは必要と思いますか	1. はい (81%)	2. いいえ (8%)	【不明 11%】	
昭和町のまちづくりの実績について伺います				
1 まちづくりの実績をあなたはどのように評価していますか	1. 満足 (9%)	2. 普通 (80%)	3. 不満 (11%)	
2 町内の道路網整備をあなたはどのように評価していますか	1. 満足 (12%)	2. 普通 (70%)	3. 不満 (18%)	
3 昭和バイパス沿道のまち並みをあなたはどのように評価していますか	1. 満足 (14%)	2. 普通 (69%)	3. 不満 (17%)	
4 役場周辺の公共施設の配置をあなたはどのように評価していますか	1. 満足 (23%)	2. 普通 (66%)	3. 不満 (10%)	【不明 1%】
道路交通網の新設路線の必要性について伺います				
1 甲府中心市街地への幹線道路網	1. 必要 (65%)	2. 不要 (34%)	【不明 1%】	
2 昭和町外への幹線道路網	1. 必要 (64%)	2. 不要 (35%)	【不明 1%】	
3 昭和町内での道路網	1. 必要 (62%)	2. 不要 (37%)	【不明 1%】	
4 生活している地域の道路網	1. 必要 (57%)	2. 不要 (42%)	【不明 1%】	
生活している地域の道路について伺います				
1 道路幅員	1. 満足 (7%)	2. 普通 (73%)	3. 不満 (19%)	【不明 1%】
2 歩道	1. 満足 (6%)	2. 普通 (57%)	3. 不満 (35%)	【不明 2%】
3 植樹	1. 満足 (10%)	2. 普通 (62%)	3. 不満 (27%)	【不明 1%】
4 停車帯	1. 満足 (5%)	2. 普通 (71%)	3. 不満 (23%)	【不明 1%】
5 歩行者からみた状況 (通学路を含む)	1. 満足 (5%)	2. 普通 (60%)	3. 不満 (34%)	【不明 1%】
自然環境について伺います				
1 町全体の自然環境	1. 満足 (15%)	2. 普通 (59%)	3. 不満 (25%)	【不明 1%】
2 生活している地域の自然環境	1. 満足 (14%)	2. 普通 (62%)	3. 不満 (23%)	【不明 1%】
公園・緑地について伺います				
1 現在の公園等整備状況	1. 満足 (11%)	2. 普通 (54%)	3. 不満 (35%)	
2 現在の民地内も含む緑地環境	1. 満足 (10%)	2. 普通 (54%)	3. 不満 (35%)	【不明 1%】
3 総合的な公園の必要性があると思いますか	1. 必要 (75%)	2. 不要 (25%)		
4 身近な公園の必要性があると思いますか	1. 必要 (75%)	2. 不要 (25%)		
5 民地内への緑地の必要性があると思いますか	1. 必要 (85%)	2. 不要 (15%)		
第三 (常永) 小学校について伺います				
1 第三小学校の周辺環境をどう思いますか	1. 満足 (8%)	2. 普通 (69%)	3. 不満 (23%)	
2 第三小学校への道路・歩道 (通学路) 等の整備が必要と考えますか	1. 必要 (51%)	2. 不要 (48%)	【不明 1%】	
3 第三小学校の周辺開発 (市街化) の必要性をどう考えますか	1. 必要 (38%)	2. 不要 (60%)	【不明 2%】	
JR 身延線常永・国母駅について伺います				
1 駅を利用していますか	1. いる (84%)	2. いない (16%)		
2 駅までの交通手段はなんですか	1. 車 (2%)	2. 自転車 (82%)	3. 徒歩 (15%)	4. バス (1%)
3 駅周辺環境 (土地利用) をどう思いますか	1. 満足 (6%)	2. 普通 (60%)	3. 不満 (34%)	
4 駅周辺の公共施設を整備・改善すべきと考えますか	1. 必要 (80%)	2. 不要 (20%)		
5 駅周辺を活性化すべきと考えますか	1. 必要 (70%)	2. 不要 (30%)		
6 駅による町の生活・産業・経済効果を感じたことがありますか	1. ある (24%)	2. ない (75%)	【不明 1%】	
7 これからのまちづくりにおいて駅を利用したプランを考えるべきだと思いますか	1. 必要 (66%)	2. 不要 (33%)	【不明 1%】	

お御前稲荷さん

河西区は、約三百年前に、人が住むようになった、と伝えられている。

その頃の釜無川の本流は、河西と上河東の間を突っ切っていて、西側が河西村と名付けられたそう

だ。釜無が増水すると、色々の木が濁流と一緒に流れてくる。水が引けると河原に打ち上げられた木が生きるために根を張り出す。やがて次の年になると、青々とした葉を広げ始め、ヨシヤスキをしたがえて、広い河原を、鳥や動物の格好の遊び場にした。そこに目を着けたのが「きつね」である。

きつねは夜になるといたずらをする。女、子供とて容赦しない。食べ物の包みを持っていきつねに睨まれると、きつねは、食べ物を小石や木っ端とすり替えてしまう。我が家に帰って口惜しがっても、もう遅い。或る人は化かされて、湯船だと思つて肥溜めに朝までつかつていて、しかも、「好い湯だなア」と鼻歌をうたつていたという。

「俺も化かされた」「俺も」と、村じゅうにきつねの悪さのはなしが広がると、その手立てを誰もか考えるようになり、出来あがつたのが石の祠だった。祠は、川端の土手の片隅に建てられ、村人は朝な夕な、その祠に油揚げを供え、しかも、お祭りまでするようになった。



その祠を、「お御前さん」と呼ぶようになった。よくしたもので、村人が手厚いもてなしをしても、文明開化に、さすがのきつねもついて来れず、今の、あの広い釜無河原に居住を移したと。

文明開化は人びとの頭を変える。昭和の御世より二代くらいまえの末期になると、甲府のあきんどが、

金儲けにご利益があるという高尾山に、例祭日などには、先をあらそつてお詣りするようになった。その高尾街道が、お御前さんの真ん前を通っていた。

毎年、十一月三十日が高尾山の祭りの日だ。

河西の人たちは、てんでに持ち寄つた料理を、お御前さんの参道に並べた縁台の上に飾り、「いまっから高尾山に行くんでごいす」というお客に振る舞つたということだ。

昭和初期のころは、毎年、九月九日の例祭には天屋を建て、青年団が田んぼの畦道に提灯を点し、祭りを景気付けるように夜店も結構出していた。村の人たちが、てんでんでに油揚げを二、三枚持つて、野良ばなしを交わしながらお詣りするのが普通だった。

いまも、九月九日には、区民総出でお祭りを続けている。ただ、田んぼが整備されたので、お御前稲荷も田んぼの隅に移されてしまった。

しかし、最近、皆無になったはずのきつねが、我が町を徘徊していると聞いた。でも、人を化かす勇氣はないようだ。

大病院から

医健康メモ

★公費負担医療と医事相談窓口

山梨医科大学医学部附属病院
医事課医事相談担当 東條加代子

医療保障制度には、「医療保険」と「公費負担医療」の二つがあり、公費負担医療制度とは、社会福祉および公衆衛生の向上発展のための施策で、国及び地方公共団体が医療費の助成を行う制度のことです。

公費負担医療はそれぞれの目的によって、全額国庫負担、全額公費によるもの、医療保険優先で患者様の自己負担分について公費負担が適用されるものなどがあります。

病気によっては、公費負担医療制度を利用することによって、個人の負担が軽減されることとなります。また、公費負担医療による助成を受けるためには、患者様が保健所等に申請をしなければならぬ仕組みになっています。






本院では、医事課一番カウナーに「医事相談窓口」を設置し、公費負担医療のほか、患者様や家族の皆様が抱える医療に関する種々の問題についての相談を承っておりますので、お気軽にご相談下さい。

公費負担医療の対象となる主な疾患等には次のようなものがあります。

- ・更正医療の給付(身体障害者福祉法)
- ・十八歳以上の身体障害者手帳をもつていて、障害を軽減したり、機能回復をするための医療(角膜炎手術、関節形成手術、外耳形成手術、心臓手術、人工透析療法、じん移植術等)
- ・育成医療の給付(児童福祉法)
- ・十八歳未満の方で、肢体不自由、視覚・聴覚・音声・言語機能障害又は先天性内臓疾患・心臓疾患、ヒト免疫不全ウイルスによる免疫機能障害等の医療
- ・難病に対する医療の給付(特定疾患治療研究事業)
- ・疾患原因が不明で治療法が確立していないため、多額な医療費のかかる疾患に対する医療費の助成(ペーチェット病、重症筋無力症、全身性エリテマトーデス、パーキンソン病等四十四疾患)
- ・子供の難病に対する医療の給付(小児慢性特定疾患治療研究事業)
- ・十八歳未満の方で、小児ガン、腎炎、ネフローゼ、ぜんそく、慢性心疾患、膠原病、内分必疾患、糖尿病、先天性代謝異常、血友病等血液疾患、神経・筋疾患等の医療
- ・養育医療の給付(母子保健法)
- ・出生体重二〇〇g以下の未熟児の養育に必要な医療
- ・生活保護世帯の医療扶助(生活保護法)
- ・生活保護を受けている方の医療扶助
- ・精神障害者通院医療費の公費負担(精神保健法)
- ・精神障害者等の社会復帰の促進及び自立と社会経済活動促進のための医療

見やすいところに貼るなどしてご利用ください

1月のこよみ
平成12年 2000
睦月 JANUARY
むつき

日 Sunday	月 Monday	火 Tuesday	水 Wednesday	木 Thursday	金 Friday	土 Saturday																																	
<p>※収集日が祝日の場合は収集業務はいたしませんので次回の収集日をご利用ください。 ※必ず町指定の収集袋を使用してください。黒いビニール袋などでは出さないでください。 ※収集袋・荷札には必ず氏名、電話番号を記入してください。荷札は粗大ゴミに使用してください。</p>			<p>※収集日の当日午前8時30分までに出してください。 ※燃える物、燃えない物、リサイクル品の分別はしっかり行ってください。 ※引越しゴミなどを早く処理したい場合は、環境衛生課へご相談ください。</p>			<p>1 大安 ●元日 役場閉庁 賀正</p>																																	
環境衛生課 (275-2111)																																							
<p>2 赤 初荷 初夢 書初め 役場閉庁</p>	<p>3 先勝 役場閉庁</p>	<p>4 友引</p>	<p>5 先負 心配ごと相談 (社会福祉協議会 午後1時～3時) 乳児健診</p>	<p>6 仏滅 小寒 母子手帳交付及び一般健康相談 (午前) リハビリ教室 (午後)</p>	<p>7 赤 七草 乳児健診</p>	<p>8 先勝 役場閉庁 アニメ映画会 (図書館 午後2時～) 児童館たこあげ大会 (総合会館)</p>																																	
→ 総合会館・温泉・児童館休館			→ 温水プール・体育館・図書館休館																																				
<p>9 友引 消防出初め式 (押原中グラウンド 午前9時～) </p>	<p>10 先負 ●成人の日 温水プール休館 図書館休館 総合体育館休館 総合会館・温泉休館 成人式 (総合会館 午前10時)</p>	<p>11 仏滅 </p>	<p>12 大安 心配ごと相談 (社会福祉協議会 午後1時～3時) リハビリ教室 (午後) 町長と語らいのとき</p>	<p>13 赤 安産教室①</p>	<p>14 先勝 エアロビクス教室 (夜間)</p>	<p>15 友引 小正月 役場閉庁</p>																																	
<p>16 先負 総合会館・温泉休館</p>	<p>17 仏滅 温水プール休館 図書館休館 総合体育館休館 母子手帳交付及び一般健康相談 (午後)</p>	<p>18 大安 </p>	<p>19 赤 エアロビクス教室 (午後) 心配ごと相談 (社会福祉協議会 午後1時～3時) 行政相談 (中央公民館 午後1時～) リハビリ教室</p>	<p>20 先勝 エアロビクス教室 (午前) よみきかせとお話の会 (図書館 午前11時～) 3歳児健診</p>	<p>21 友引 大寒 飼えなくなった犬・猫収集日 (総合会館前 午前10時50分～10時55分) エアロビクス教室 (夜間) 安産教室②</p>	<p>22 先負 役場閉庁 児童館午前中開館 よみきかせとお話の会 (図書館 午前11時～)</p>																																	
<p>23 仏滅 </p>	<p>24 大安 温水プール休館 図書館休館 総合体育館休館</p>	<p>25 赤 育児教室</p>	<p>26 先勝 文化財防火デー エアロビクス教室 (午後) 心配ごと相談 (社会福祉協議会 午後1時～3時) 安産教室③</p>	<p>27 友引 国旗制定記念日 エアロビクス教室 (午前) リハビリ教室 (午後)</p>	<p>28 先負 月末整理日 (図書館) エアロビクス教室 (夜間)</p>	<p>29 仏滅 役場閉庁 </p>																																	
<p>30 大安 総合会館・温泉休館 親子スキー教室 健康ナイスフェア (総合会館)</p>	<p>31 赤 温水プール休館 図書館休館 総合体育館休館 母子手帳交付及び一般健康相談 (午前)</p>	<p>1月のゴミ収集日</p> <table border="1"> <tr> <th>地区</th> <th>燃える物</th> <th>燃えない物</th> </tr> <tr> <td>西条一区</td> <td>毎週 火・金曜日 4日・7日・11日・14日 18日・21日・25日・28日</td> <td>第2水曜日・第4水曜日 12・26日</td> </tr> <tr> <td>西条二区</td> <td>毎週 火・金曜日 4日・7日・11日・14日 18日・21日・25日・28日</td> <td>第2水曜日・第4水曜日 12・26日</td> </tr> <tr> <td>清水新居</td> <td>毎週 火・金曜日 4日・7日・11日・14日 18日・21日・25日・28日</td> <td>第2水曜日・第4水曜日 12・26日</td> </tr> <tr> <td>西条新田</td> <td>毎週 火・金曜日 4日・7日・11日・14日 18日・21日・25日・28日</td> <td>第2水曜日・第4水曜日 12・26日</td> </tr> <tr> <td>押越</td> <td>毎週 月・木曜日 6日・13日・17日・20日 24日・27日</td> <td>第1水曜日・第3水曜日 5・19日</td> </tr> <tr> <td>河島</td> <td>毎週 月・木曜日 6日・13日・17日・20日 24日・27日</td> <td>第1水曜日・第3水曜日 5・19日</td> </tr> <tr> <td>紙地</td> <td>毎週 月・木曜日 6日・13日・17日・20日 24日・27日</td> <td>第1水曜日・第3水曜日 5・19日</td> </tr> <tr> <td>飯居</td> <td>毎週 月・木曜日 6日・13日・17日・20日 24日・27日</td> <td>第1水曜日・第3水曜日 5・19日</td> </tr> <tr> <td>河喰</td> <td>毎週 月・木曜日 6日・13日・17日・20日 24日・27日</td> <td>第1水曜日・第3水曜日 5・19日</td> </tr> <tr> <td>上河東区</td> <td>毎週 月・木曜日 6日・13日・17日・20日 24日・27日</td> <td>第1水曜日・第3水曜日 5・19日</td> </tr> </table> <p>ピンは、お近くの空きピンポストへ</p>					地区	燃える物	燃えない物	西条一区	毎週 火・金曜日 4日・7日・11日・14日 18日・21日・25日・28日	第2水曜日・第4水曜日 12・26日	西条二区	毎週 火・金曜日 4日・7日・11日・14日 18日・21日・25日・28日	第2水曜日・第4水曜日 12・26日	清水新居	毎週 火・金曜日 4日・7日・11日・14日 18日・21日・25日・28日	第2水曜日・第4水曜日 12・26日	西条新田	毎週 火・金曜日 4日・7日・11日・14日 18日・21日・25日・28日	第2水曜日・第4水曜日 12・26日	押越	毎週 月・木曜日 6日・13日・17日・20日 24日・27日	第1水曜日・第3水曜日 5・19日	河島	毎週 月・木曜日 6日・13日・17日・20日 24日・27日	第1水曜日・第3水曜日 5・19日	紙地	毎週 月・木曜日 6日・13日・17日・20日 24日・27日	第1水曜日・第3水曜日 5・19日	飯居	毎週 月・木曜日 6日・13日・17日・20日 24日・27日	第1水曜日・第3水曜日 5・19日	河喰	毎週 月・木曜日 6日・13日・17日・20日 24日・27日	第1水曜日・第3水曜日 5・19日	上河東区	毎週 月・木曜日 6日・13日・17日・20日 24日・27日	第1水曜日・第3水曜日 5・19日
地区	燃える物	燃えない物																																					
西条一区	毎週 火・金曜日 4日・7日・11日・14日 18日・21日・25日・28日	第2水曜日・第4水曜日 12・26日																																					
西条二区	毎週 火・金曜日 4日・7日・11日・14日 18日・21日・25日・28日	第2水曜日・第4水曜日 12・26日																																					
清水新居	毎週 火・金曜日 4日・7日・11日・14日 18日・21日・25日・28日	第2水曜日・第4水曜日 12・26日																																					
西条新田	毎週 火・金曜日 4日・7日・11日・14日 18日・21日・25日・28日	第2水曜日・第4水曜日 12・26日																																					
押越	毎週 月・木曜日 6日・13日・17日・20日 24日・27日	第1水曜日・第3水曜日 5・19日																																					
河島	毎週 月・木曜日 6日・13日・17日・20日 24日・27日	第1水曜日・第3水曜日 5・19日																																					
紙地	毎週 月・木曜日 6日・13日・17日・20日 24日・27日	第1水曜日・第3水曜日 5・19日																																					
飯居	毎週 月・木曜日 6日・13日・17日・20日 24日・27日	第1水曜日・第3水曜日 5・19日																																					
河喰	毎週 月・木曜日 6日・13日・17日・20日 24日・27日	第1水曜日・第3水曜日 5・19日																																					
上河東区	毎週 月・木曜日 6日・13日・17日・20日 24日・27日	第1水曜日・第3水曜日 5・19日																																					

保 健 だ よ り

HEALTH INFORMATION



乳

児健康診査

実施日	該当児	受付時間
1月5日 (水)	平成10年12月生まれ	午後1時～1時15分
	平成11年3月生まれ	午後1時30分～2時

実施日	該当児	受付時間
1月7日 (金)	平成11年9月生まれ	午後1時～1時15分
	平成11年6月生まれ	午後1時30分～2時

場 所 総合会館

持 ち 物 母子手帳・健康保険証・印鑑・筆記用具・バスタオル

母

子手帳交付及び一般健康相談

日 時 1月6日(木) 午前9時～11時30分
1月17日(月) 午後1時30分～4時
1月24日(月) 午前9時～11時30分

場 所 総合会館

*母子手帳の交付を希望される方は、印鑑をお持ちください。

*予防接種についてのご相談も受け付けています。

*一般健康相談は40歳以上の方を対象に血圧測定、尿検査、栄養相談などを行います。

*子宮がん検診の申込みを受け付けています。希望される方は、印鑑をお持ちください。

育

児教室

実 施 日 1月25日(火)

受 付 時 間 午前9時45分～午前10時

場 所 総合会館

該 当 児 平成11年10月生まれのお子さん

持 ち 物 母子手帳・筆記用具・バスタオル

*予防接種及び神経芽細胞腫検査の説明と予診票等の配布。

リ

ハビリ教室

対 象 者 町内に住む身体に障害をお持ちの方
(脳血管疾患後遺症・整形外科疾患など)

訓練会場 総合会館 機能訓練室

(会場まで車での送迎をいたします)

訓練日程 1月6日(木)・12日(水)・19日(水)・27日(木)

3

歳児健康診査

実 施 日 1月20日(木)

受 付 時 間 午後1時～1時30分

場 所 総合会館

該 当 児 平成8年10月～平成8年11月生まれのお子さん及び
前回未受診のお子さん

持 ち 物 母子手帳・3歳児健康診査票・尿検査セット他

安

産教室

日 時 1月13日(木)・21日(金)・26日(水)
午後1時30分～4時

場 所 総合会館

対 象 者 出産予定日が平成12年2月～平成12年5月の方

内 容 母乳育児、お産に関する講義、妊婦体操や呼吸法
の実技など

第6回 昭和町健康ナイスフェアのお知らせ

NHKテレビでおなじみの“みんなの体操”が昭和町にやってきます！

愛育会が主催する健康ナイスフェアは、子供からお年寄りまで全ての人の健康と、地域のふれあいを大切に
した催しです。ご家族みなさんで体験いっぱいのナイスフェアにどうぞお出掛けください。

と き：1月30日(日) 午前10時～午後3時 / と こ ろ：昭和町総合会館

おもな催し ●NHK「みんなの体操」指導と実技 ●ふれあいもちつき大会
●こどもあそびの部屋 ●ボディソニックとアロマセラピー
●リサイクル品の展示とオークション ●簡単クッキング試食コーナー 他…

※詳しくは、愛育班員が配布するプログラムをご覧ください。お問い合わせは、各地区愛育会か、役場介護保険課まで

話題のひろば

第35回昭和町文化祭



昭和体協ママさんソフトボールチーム優勝

'99 TEPCO CUP・第15回 NNS 旗争奪ママさんソフトボール大会第2部において、昭和体協ママさんソフトボールチームは、持ち前のチームワークと、初戦から決勝戦までハツラツとしたプレイで他チームを圧倒し、みごと優勝に輝きました。



第12回山梨県下市町村対抗 グラウンドゴルフ大会優勝

10月24日(日)に白根町の白根中央公園を会場に行われました。この大会に出場した昭和町チームは、町内の予選会で代表権を獲得した河東中島グラウンドゴルフ部の精鋭メンバーです。楽しみながらも、日頃の練習の成果を十分に発揮し、みごと山梨県のNO.1になりました。

話題のひろば

第20回昭和町 福祉まつり



町立図書館から
お・す・す・め



【一般図書】

「宇多田ヒカルの作り方」

竹村光繁 宝島社

「甘やかされすぎる子どもたち」

クライン孝子 ポプラ社

「女性のオトコ運は父親で決まる」

岩月謙司 一見書房

「十七歳フラスー」

井上路望 ポプラ社

「ONLY ONE HOME」

シム・メール 小学館

【児童図書】

「そらまめくんのベッド」

なかやみわ 福音館書店

「はじめての礼法」

前田紀美子 玉川大学出版部

「みちくさ劇場」

荒井良一 あかね書房

「こども宇宙・天文新聞」

浅田英夫 世界文化社

「創作ことわざ絵本」

五味太郎 岩崎書店

楽しい話題・情報がありましたらこちらへ

企画行政課広報係 ☎275-2111

マラソン大会結果

(敬称略)

- ◆ 3 km小学生男子の部

優勝	佐野 佳正	11分28秒
準優勝	市川 慶英	11分29秒
第3位	辻野 孝行	11分52秒
- ◆ 3 km小学生女子の部

優勝	河坂 春美	13分48秒
準優勝	依田明日香	14分32秒
第3位	佐野美穂子	14分35秒
- ◆ 3 km親子ファミリーの部

優勝	湯村幹雄・拓実	14分17秒
準優勝	三枝 忠・郁未	14分51秒
第3位	依田康雄・賢一	15分20秒
- ◆ 3 km年齢別女子の部 (34歳以下)

優勝	野沢ひとみ	13分52秒
----	-------	--------
- ◆ 3 km年齢別女子の部 (35歳以上)

優勝	熊谷恵美子	16分19秒
準優勝	重光みさえ	17分23秒
第3位	田辺 玲子	17分26秒
- ◆ 5 kmオープン女子の部

優勝	アンダーソン恵美	24分19秒
準優勝	依田 久美	26分38秒
第3位	福士 勝代	28分03秒
- ◆ 5 km年齢別男子の部 (29歳以下)

優勝	内藤 将高	19分29秒
準優勝	深沢 龍也	19分56秒
第3位	永田 雅巳	20分29秒
- ◆ 5 km年齢別男子の部 (30歳～49歳)

優勝	保坂 秀樹	21分19秒
準優勝	佐藤 稔	22分43秒
第3位	田中 寿七	24分16秒
- ◆ 5 km年齢別男子の部 (50歳以上)

優勝	福士 弘美	19分59秒
準優勝	飯野 弘	22分11秒
第3位	坂井 修平	22分47秒
- ◆ 10kmオープンの部

優勝	小林 幸洋	41分37秒
準優勝	大野 法章	42分56秒
第3位	佐藤 政弘	45分45秒



'99昭和町スポーツフェスティバル



子ども綱引き大会
 優勝 河東中島
 準優勝 上河東二区A
 第3位 押越

軽スポーツ大会



チャイルドサッカー大会
 優勝 上河東保育園
 準優勝 押原保育園
 第3位 常永保育園
 敢闘賞 昭和保育園
 ストラックアウト大会
 クラブ対抗の部
 優勝 シニア
 個人の部
 優勝 花形 裕紀

ウォークラリーの部
 優勝 鷹野 まき
 準優勝 三森 敦子
 第3位 反田 薫



話題のひろば

9月23日に西条地区、10月17日に押原地区、11月7日に常永地区と3地区に分かれて高齢者交通安全実践教室が行われました。3回の教室で130名にもおよぶ大勢のご参加をいただくことができました。

会場は昭和自動車教習所を使用して、ビデオの上映や夜間の道路上での反射材を使った実験、アンケート調査などを行いました。



車を対向させて配置し、相互のライトの交錯するまん中を横断すると歩行者が消えてしまう「蒸發現象」を実際に目の前で検証しました。

総務庁委託 平成11年度 高齢者交通安全実践促進事業



題名 『みんなで魚とり』

第3回ふるさと絵画コンクール —最優秀賞受賞—



西条小学校2年生
臼井 洋人くん

アルミ缶リサイクル表彰受賞

—押原中学校—

押原中学校では、平成7年から生徒会福祉委員会が毎月全校に呼びかけて、アルミ缶のリサイクル収集活動を行ってきました。また、毎年一度生徒会が主催する有価物回収の折にもたくさんの方のアルミ缶を回収してきた実績がありますが、最近の集計では、平成10年1月から平成11年8月までの回収合計量は、2,712kgで、生徒一人当たり約7kgを集めた計算になります。

このような地道な活動が評価されて、平成11年度全国アルミ缶リサイクル協会から学校回収協力表彰を受賞するのはこびとなりました。リサイクル資源を大切に、その活動を全校で考えていこうという運動が評価されたことは、とても素晴らしいことです。

昭和町立新設小学校開校に向けて

(テーマ) 学ぶ意欲がわき上がり、ゆとりとやすらぎのある学校



先進校視察時の写真

二十一世紀をとりまく社会情勢は、技術革新、高度情報化、国際化、加えて価値観の多様化、高齢化、核家族化などが加速的に増大すると予測されています。

二十一世紀の教育は、急激に変化する社会に対応し、主体的に生きていくことができる人間の育成が強く求められ、この度の教育改革においても、これまでの効率至上・画一主義を排除して、個の重視の原則を柱としての教育内容、方法など全分野にわたって改革が進められています。こうした新しい教育の実現に対応し、効率的に実践できる学校を目指しています。

学校建設概要

諸条件

建設敷地	昭和町河西15番地外
敷地面積	24,450㎡
建物敷地面積	10,324㎡
校庭敷地面積	14,126㎡
建物規模	

①校舎

- ・必要面積4,486㎡ 普通教室12及び特殊学級1、多目的教室含む
- ・計画面積5,000㎡前後 普通教室15～18（予備教室各学年又は低中高学年1教室を含む）及び特殊学級1、特別教室、オープンスペース等

②屋内運動場

- ・必要面積919㎡
- ・計画面積1,000㎡

③プール（屋外）

- ・大プール25 m×15 m（6コース）水深0.9～1.1 m
- ・小プール10 m×5 m 水深0.5～0.7 m

④外構

- ・校門
- ・駐車場（普通車30台以上）

事業実施予定

平成11年12月	設計者の決定
平成11年12月～平成12年5月	基本設計・実施設計
平成12年～平成13年度	建設工事
平成14年3月	竣工
平成14年4月	開校

これまでの経過

昭和61年6月定例町議会において、押原小学校の児童増に伴い、新設小学校の建設構想を掲げ、用地を確保し、早10年になろうとしています。

昭和町ではこの間、県を通じ、文部省と交渉を重ねてきましたが、児童数の増加が停滞したため、早期に実現することができませんでした。しかし、押原小学校の老朽化に伴い、今後の小学校のあり方を「学校建設検討委員会」を設置し、協議を重ねた結果「押原小学校建て替えと併せて、新設小学校を建設し、本町の小学校教育を三

校体制で行うべき」との結論に達しました。

昭和61年6月

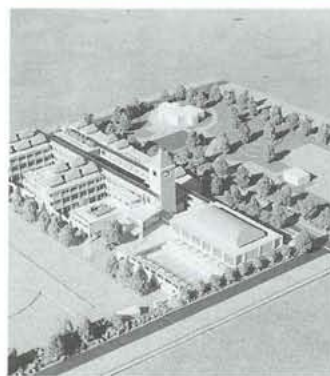
新設小学校の建設構想を表明

平成元年～平成2年

用地取得

平成8年

県と協議・文部省に要請



平成9年11月

押原小学校耐力度調査

平成10年10月

学校建設検討委員会設置

平成11年6月

文部省より建設準備を進めるよう指示がある

平成11年8月

学校建設委員会設置

・建設基本構想の策定

・学校建設設計業者の選定方法の検討

平成11年11月

コンペ方式による業者への説明会

平成11年12月

学校建設設計業者選定

平成11年12月

学校建設設計業者選定

2月1日から

ベビーシート(乳児用タイプ)を無料で貸し出します

- 幼児は自分で自分の安全を確保できない! -

道路交通法改正により、4月1日から、6歳未満の幼児を対象にチャイルドシートの装着が義務化されます。

町ではそれに対応すべく、乳児の交通安全と、チャイルドシートの着用促進のため(乳児用)チャイルドシートの貸し出しをレンタル業者に委託して、2月1日から実施いたします。

チャイルドシートは、年齢や体格に合わせて、ベビーシート、チャイルドシート、ジュニアシートの3タイプがありますが、町では新生児から1歳(体重9kg未満、身長66cm以下)くらいまで使用できるベビーシートを貸し出しいたします。

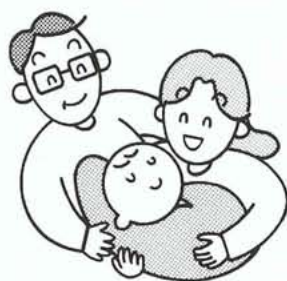
新生児から使用するベビーシートは、使用期間が短いので、ぜひこの制度を利用して、お子さんの安全を守るとともに、新生児からチャイルドシート着用の習慣をつけましょう。

写真は参考例です



ベビーシート(乳児用タイプ)

親が守ろう子どもの命



◆対象者

町内に住所を有する1歳未満の子どもの保護者である方

◆利用料

無料

◆貸与期間

お子さんの1歳の誕生日の前日までが限度です。ただし、その前に貸与しているシートがお子さんの体にあわなくなることもありますので、暫定的に期限をもうけてお貸しします。

◆申請

所定の申請書に記入し、役場企画行政課行政係に申請してください。

*産院からの退院時から使用していただきたいので、お誕生した翌日には申請をお願いします。自宅に届くまで3〜5日かかります。

◆お問い合わせは

役場企画行政課 行政係
(☎275-2111内線211)まで

男女共同参画社会を目指して

女性いきいきアドバイザー



五味 昭子

シリーズ ④

仕事も家庭も大切に

高度成長期時代、男性の仕事優先の勤勉さが急激な経済成長を遂げさせてきました。

それは何よりも、その男性たちを支えてきた妻たちが、家中の一切の仕事(家事・育児・介護といったもの)を引き受けてきたからではないでしょうか。最近では女性の職場や社会への進出が進み女性の生き方も多様化してきましたが、家事、育児、介護といった家の中の仕事も担っているのが現状なのです。

アンケート調査

「男は仕事、女は家庭」という考え方について

総理府の資料から(平成7年)

同感する	男女	32.9	22.3
同感しない	男女	40.2	53.9
どちらともいえない	男女	26.3	22.8
わからない	男女	0.6	1.0

性別役割分担の意識をなくしましょう。

男性も家事、育児、介護を担するのは男性自身の生活を豊かにするためにも必要なのです。

昭和町消防団員募集

消防団は市町村の公的な消防機関ですがそのメンバーは、普段は自らの職業を持っている皆さんのご近所の人たちです。

自分たちのまちは、自分たちで守るため

…若い力を期待しています…



◆問い合わせ
役場企画行政課 (☎275-2111)

ご協力ありがとうございました



緑の募金

「緑の募金」は、地域の緑づくり事業、健全な森林づくり運動など、様々な緑化推進事業に広く利用されています。この主旨のもと、各区をとおして募金をお願いいたしましたところ、町民の皆様方には、多くのご賛同を得て、ご協力をいただきました。

ご協力いただきました募金は、社会福祉施設や水源林保護の緑化事業に広く活用されます。

ご協力ありがとうございました。

◆募金金額合計

542,250円

(12地区家庭募金)

善意ありがとうございました

西条一区文化祭実行委員会より町のために役立てていただきたいと10,000円の寄付をいただきました。

上級救命講習会のお知らせ

住民に対して応急手当に関する正しい知識と技術の普及を目的に、上級救命講習会を実施いたします。修了者には甲府地区消防長が終了証を交付します。

- ◆日時 2月13日・20日・27日
- ◆時間 午前9時～午後6時
- ◆会場 甲府地区消防本部3階講堂
- ◆問合せ 甲府消防本部警防課
(☎222-1190内線243)



ふれあいコンサート開催のお知らせ

- ◆日時 2月6日(日)午後2時30分～
- ◆場所 山梨県民文化ホール(大ホール)
- ◆入場料 無料(ただし整理券が必要です)
- ◆出演 陸上自衛隊富士学校音楽隊、防衛大学校、自衛隊和太鼓、県内高等学校チアリーダー、その他(変更あり)
- ◆応募 往復はがきによる応募になります。詳しくは下記までお問い合わせください。
- ◆締切り 1月21日(金)必着
- ◆問合せ 自衛隊山梨地方連絡部 広報室(☎253-1591)

人権擁護委員に再任されました



河東中島1887-2

このたび10月1日付けをもちまして、山下宣行氏が人権擁護委員に再任されました。

山下 宣行 氏

改正祝日法施行

今年から「成人の日」と「体育の日」が第2月曜日に固定されます。

「成人の日」は

1月10日(月)に

「体育の日」は

10月9日(月)に

暮らしの中のワンポイント

誤飲事故が多い子どもの年齢は、好奇心が強い一〜三歳くらい。口に入る物ならなんでも入れてしまうので保護者は常に目配りが必要です。お正月は、大人が集

子どもの誤飲①

お酒・たばこの場合

たばこを誤食・誤飲した場合は、何も飲ませないですぐに病院へ。このとき素人が無理に吐かせようとするのは避けてください。喉を詰まらせて、かえって危険な状態になる場合があります。



まっただけのお酒を飲む機会が増え、子どもの誤飲事故が起ころがちです。飲みながら話に夢中になっていたり、お客さんを玄関で見送るほんの少しの間で飲んでしまうことが多いようです。また、大人がうっかりジュースや水と間違えて与えてしまうこともあるので、注意が必要です。お酒は、飲んだ量が多いと中枢神経が抑制され、呼吸不全を引き起こして死に至ることもあります。なめた程度であれば水か牛乳を飲ませて様子を見ます。それ以上の量なら指で喉の奥を刺激して吐かせて(意識がはっきりしない場合は吐かせないで)病院で受診してください。しょうゆ、お茶葉、大量のコーヒーなどを誤飲した場合も、水か牛乳を飲ませて吐かせます。たばこは、毒性成分のニコチンに吐き気を催す作用があるので、誤食しても吐き出すことが多いようです。しかし、たばこ一本には乳児の致死量を超えるニコチンが含まれているので、危険に変わりはありません。特に、飲み物の空き缶に水を入れて灰皿代わりにしていると、子どもがジュースと勘違いして飲んでしまうことがあります。水分でニコチンの吸収が早まるので、たばこそのものの誤食より危険です。たばこや灰皿は、絶対に子どもの目につく所に置かないことが大切です。

エアロビクス教室 参加者募集

- ◆対象 町内在住の成人 ◆定員 各教室20人
- ◆場所 町立温水プール2階トレーニングルーム
- ◆日時 午前の部 1月20日～3月23日 毎週木曜日 10時～11時15分 10回
 午後の部 1月19日～3月22日 毎週水曜日 2時～3時30分 10回
 夜間の部 1月14日～3月24日 毎週金曜日 6時30分～7時45分 10回
 (2月11日を除く)

*利用回数券(3,000円)と上履き(ヒモ等で調整でき、底が厚目のもの)をご用意ください。
 *お申込み受付 1月7日(金)午前10時から 定員になり次第締め切り
 *お問い合わせ・お申込み 町立温水プール (☎275-9811)

平成12年度 山梨ことぶき勸学院学生募集

高齢者に対し専門的・継続的な生涯学習の場を提供し、高齢者の生きがいづくりと活力に満ちた地域づくりの指導者の養成を目指しています。

- ▽募集人員 360人
 甲府学園・中巨摩学園・東山梨学園・東八代学園・西八代学園その他4学園
- ▽入学資格
 県内在住でおおむね60歳以上、学習意欲があり、通学可能な者
- ▽修業年限 2年
- ▽募集期間
 1月11日(火)～定員になり次第締切
- ▽入学願書の受付や問い合わせ
 教育委員会 (☎275-3737)
- ▽学費
 基本学習費は年間3,000円
 その他教材費等は自己負担となります

第13回

手づくりたこで

たこあげ大会!

町子育でボランティアの会では、恒例のたこあげ大会を行います。午前中は、山本武夫さんの「たこづくり講習会」、午後は、たこあげ大会を行います。参加をお待ちしています。

- ◆日時 1月8日(土) 午前9時30分～午後2時30分
- ◆場所 午前-総合会館2階軽運動室
 午後-押原中学校グラウンド
- ◆対象者 保育園児・幼稚園児・小学生(小学校2年生までは、親子でのご参加をお願いいたします。)
- ◆費用 無料
- ◆定員 150人(定員になり次第締め切り)
- ◆持ち物 ポンド・筆記用具・はさみ・セロテープ・おてふき・タオル・新聞紙(2、3枚)

*事前に、たこの紙に下絵を描く人は児童館に持ちにきてください。

◆お申込み・問い合わせは、町内各児童館まで。
 押原児童館 (☎275-6462) 西条児童館 (☎275-9616)
 常永児童館 (☎275-0358)

こうほう短歌

人の名を忘れる事多くなり

寒の川辺の道帰るくる

雁坂は雨となりあて大型バス

高き山道ゆるやかに過ぐ

連なりて人影小さく登りゆく

塩屋崎灯台頂きさして

別れなどなければ良いと面影を

追いつつ秋桜咲く道を行く

吾が生れ父の大病家の難救いし

姉の最後の法事営まむ

植木屋の切り落したる木々の枝

燃やせば青き匂ひ立つなり

可睡寺の参拝記念に購ひし

太字経本時折唱ふる

晩秋の小春日和の軒先に

ほしたる白菜ほのかな香り

行方のわからぬ猫の子待ち侘びて

窓少し開け夜半めざめる

いたわりくる人なし裏口の

ノブに打ちたるおでこ揉みをし

茄子がらの燃える煙どんとんと

煙りが煙りを追っていたり

幼児の両手かざして母のひざ

秋風切つて芝すべりゆく

三人の孫と嫁におやすみの

握手をすませて安らぎてねる

障害者家族の愛につつまれて

感謝するから長生き出来る

吾が植えし三寸ポットのハープ苗

日々活々ハウスに育つ

十余年やめて狂わぬ大正琴

一人の刻を満ち足りて弾く

伊藤 良江

今津 玉江

井上みよ子

磯部 信与

桑原 丑寅

奥石さだ代

奥石ミズ子

鷹野きく代

中込 信子

松岡 満子

山田 勝代

山下美津子

渡辺 秀子

山本 睦子

保坂 順子

河田 好子

おめでとう

★お誕生★ 健やかなご成長を

地区 氏名 (保護者)

西条一区 岩下 葵 (千秋)

西条二区 千野 瑞途 (修)

清水新居 後藤 絵麻 (信二)

清水新居 石原 光希 (大丞)

西条新田 川手 麻実 (康広)

西条新田 宮脇かりん (隆夫)

紙漉阿原 清水 咲英 (利浩)

紙漉阿原 小泉 輝起 (秀夫)

紙漉阿原 清水 優衣 (健一)

上河東 細田 梨乃 (浩司)

上河東 大佐古海斗 (浩)

上河東 三神 太希 (東太)

西条一区 稲澤 栄一 (飯野 徳子)

西条一区 宇井 範彦 (平賀 利枝)

西条一区 澤登 永治 (石井 理弓)

西条二区 山下 亮一 (宮脇 真沙)

清水新居 井口 哲也 (田野口 裕美)

西条新田 塩川 徹也 (高野 真紀)

西条新田 佐藤 賢一 (増田 由美子)

押 越 鈴木 博樹 (鈴木 淳子)

押 越 井上 憲一 (堀 淳子)

紙漉阿原 渡邊 栄孝 (辻 蘭美)

紙漉阿原 長坂 稔 (杉山 さゆり)

紙漉阿原 佐久間 哲也 (横田 富子)

紙漉阿原 川島 透 (田中 千品)

飯 嶺 牧野 政秀 (中島 陽子)

河 西 米長 慎二 (浅川 歌織)

西条二区 長田 善昌 (届出人)

西条二区 岡本 春雄 (文江)

西条新田 杉本 とも (治夫)

押 越 三神 三郎 (謙三)

おくやみ

ご冥福をお祈りします

地区 氏名 (届出人)

西条二区 長田 善昌 (敏子)

西条二区 岡本 春雄 (文江)

西条新田 杉本 とも (治夫)

押 越 三神 三郎 (謙三)

(11月1日～11月30日受付 敬称略)

教育懇談会のお知らせ

山梨県教育委員会では、新規事業として教育懇談会を開催いたします。これは、県民の皆様の教育行政に対する意見や要望を今後の教育行政に反映させることを目的に、直接意見交換をするものです。教育に対して関心のある方なら、どなたでも参加できます。

日時 平成12年1月18日(火)
時間 午後1時受付 午後1時30分開会
場所 玉穂町生涯学習館2階視聴覚ホール
問合せ 峡中教育事務所 (☎223-3620)

2月6日(日)「昭和町生涯学習フェア」

テーマ：地域の学習人に学ぶ

身近で定期的に学習活動に励んでいる町民の方々の作品展示とインターネットの実際をスクリーンで目の当たり視たりの活動発表があります。記念講演の与謝野鉄幹、晶子氏の六女森 藤子さん(90歳)の貴重なお話も大変楽しみです。

ご近所お誘い合わせてご参加ください。

- ・日時 2月6日(日)午後1時～
- ・会場 昭和町総合会館2階軽運動室
- ・展示作品等詳細は2月号でお知らせします。

有機質肥料を無料で提供します

昭和町給食センターでは、学校給食の残菜・残飯からできる有機質肥料を無料で提供しております。

- ◆問い合わせは 昭和町給食センター (☎275-5306)

一円玉募金は八九長会で継続

旧婦人会が町民のみな様にご協力をいただいて運営してきました「一円玉募金」による助け合い活動は、婦人会解散後も八九長会で継続運営しています。

本年も残金236,166円の中から下記団体等に各1万円を寄付させていただきました。八九長会では、今後も一円玉の善意を受け付けて、歳末助け合い運動等に協力していきますのでみな様のご協力をお願い致します。

平成11年度 寄金先

- ・日本赤十字社
- ・NHK 歳末助け合い募金
- ・みつばちの家
- ・ひばり会
- ・町内被災家屋主

一円玉募金受付け先

- 八九長会 会長 長田その子 ☎275-5730
- *西条地区 野沢宅 ☎275-2145
- *押原地区 石原宅 ☎275-2186
- *常永地区 石原宅 ☎275-5227

受講生募集

第9回 フィールドワーク講座

来年の正月用手作り味噌を仕込む

畝沢の「つくたべ館」で、すり鉢で潰して5キロの味噌を造ります。一年間寝かして、来年の正月用としてお手元に届きます。味噌づくりの実体験を通して、自分のオリジナル味噌をつくるノウハウを学ぶ教室です。

- *日時 1月15日(土) 9時30分中央公民館集合
- *定員 25人(定員になり次第締め切ります)
- 受け付け1月5日から電話にて ☎275-3737
- *費用 4,200円(味噌5キロ分材料費)
- 10キロ希望の場合は8,400円必要になります-

特設人権相談所を開設します

児童、生徒のいじめ問題、体罰の問題、親子、夫婦、扶養、相続、登記、戸籍、借地、借家、名誉、信用、差別、私的制裁、騒音、悪臭、その他人権に関することで、どこへ相談してよいのかわからないなどで困っている場合(*秘密は固く守られます)

- ◆日時 1月21日(金)午前10時～午後3時
- ◆会場 玉穂町総合会館(玉穂・昭和・田富と合同)
- ◆問合せ 役場企画行政課(☎275-2111内線211)

放送大学をご存じですか？

-放送大学(教養学部)平成12年度第1学期学生募集-

放送大学とは？

放送大学はテレビ・ラジオを利用して授業を行う正規の通信制四年制大学です。四年以上在学し所定の単位を修得すれば、「学士(教養)」の学位が取得できます。幅広い分野の約300科目をそろえ、1科目からでも学ぶことができます。入学試験はありません。

18歳以上であれば誰でも全科履修生として入学できます。15歳以上であれば誰でも選科・科目履修生として入学できます。短期大学・専門学校からも3年次編入学ができます。

- 募集学生** 全科履修生(卒業を目指す学生)
- 選科履修生(1年間在学する学生)
- 科目履修生(1学期間「6ヵ月」在学する学生)

- 出願受付** 平成11年12月15日(水)～
- 平成12年2月15日(火)

「教育訓練給付制度労働大臣指定講座」が利用できます。当該講座の修了要件を満たした場合、ハローワークから教育訓練給付金として講座受講に係る一部経費が支給されます。

*入学資格等、詳しいことは募集要項をご参照ください。

- 【資料請求・お問い合わせ】
- 放送大学山梨学習センター
- 〒400-0016 甲府市武田4-4-37(山梨大学構内)
- 電話 055-251-2238

町内交通事故発生件数

「気をつけて」
朝の一言 忘れずに
==11月分==

件数	負傷	死者
物損66件(+9)	25人	0人
人身24件(-7)	(-13)	(±0)

()内は、前月比(西条・押原駐在所調べ)

平成12・13年度 指名参加願い申請受付

商工業・建設業を営んでいる皆さんが、町への物品納入や工事請負などの指名を受けるためには「指名参加願申請書」の提出が必要です。

希望される業者の皆さんは、必要書類を確認のうえ提出してください。

- ◆受付期間 平成12年1月5日～2月29日
- ◆問い合わせ 役場総務課(☎275-2111内線206)

国保ミニだより

町が医療機関などに支払った10月分の医療費は、約3,920万3千円です。(前年同月比1.8%の増)病気の予防は、早期発見、早期治療が大切です。むやみな転医はつつしみ、医療費を大切に使いましょう。



みんなの 広場

は・じ・め・ま・し・て

- ① かけの
② ずくなし
③ からつきし
④ 行っちょよば
⑤ ごいす
⑥ しょっちゅう

わかるかな？

ちよっくら 方言

- ① ふろしき
② 意気地なし
③ 全然
④ 行かなければ
⑤ ございます
⑥ たびたび

意味

参考 昭和町誌



もちづき ゆうすけ
望月 優佑くん

●H 10.9.27生 (押越)
(父)一徳さん (母)京子さん

車と犬とお風呂が大好きな僕です。毎日の日課は大声でおたけびをあげる事と、お母さんとおいかけっこをする事です。どうぞよろしくね。



しみずみ なも
清水美奈妹ちゃん

●H 10.4.7生 (築地新居)
(父)克彦さん (母)良子さん

いつも明るく元気いっぱいの美奈妹は歌と踊りが大好きな女の子。これからも元気いっぱいの笑顔で明るく優しい子に育てて欲しいです。

お子さん募集！お申込みは、役場広報係(☎275-2111 内線212)まで

食生活改善推進員さんの



楽しいクッキング

今月の料理は、食生活改善推進員全会員の皆さんから

萩ごはんと鶏肉のバルサミコ酢煮

①萩ごはん

●材料 (6人分)

- 米 …… 2カップ(320g) しめじ …… 50g
もち米 …… 1カップ(160g) 酒 …… 大さじ3
小豆 …… 70g 塩 …… 小さじ1・1/4
ぎんなん …… 18~24粒

●作り方

- ①小豆は一度ゆでこぼした後、硬めにゆでておく。(25分程度又は圧力鍋で沸騰後6分ゆでる)
- ②米ともち米は合わせて洗い、炊飯器に入れて、3カップの水に2~3時間つけておく。
- ③しめじはさっと洗って石づきを取りほぐす。ぎんなんは殻を割って実をとり出し、熱湯に入れて、お玉でころがしながら皮をむき、半分に切る。
- ④②に酒、塩を加えてよく混ぜ、上に水をきった小豆、しめじをのせ、普通に炊く。ぎんなんを散らす。

②鶏肉のバルサミコ酢煮

●材料 (8本分)

- 鶏手羽元 …… 8本 ブロccoli …… 1個
にんにく …… 1かけ アルミはく …… 少々
バルサミコ酢(又は酢) …… 1/4カップ
しょうゆ …… 大さじ2
A さとう …… 大さじ1
水 …… 130ml

●作り方

- ①ブロッコリーは小房に分けてゆでておく。
- ②ホーロー鍋にAを入れて煮立て、鶏手羽元とにんにくを入れて煮る。煮立ったらアクを除き、中央よりやや強めの火加減で煮汁がほとんどなくなるまで煮る。
- ③鶏手羽元にアルミはくをまいて持ちやすくし、ブロッコリーと盛りあわせる。

ちょっと一言

おもてなしにいかがでしょうか…

中国の故事に由来する言葉に「登竜門」という言葉があります。この言葉は、黄河上流の急流の峡谷、竜門をのぼりきった魚が竜に変わったという伝説から、成功への一歩となる難関という意味があります。辰年にあやかって、今年も難関を突破し、飛躍の年にしていきたいものです。

飛躍する年へ

龍の伝説は日本だけでなく、世界各国に分布しており、さまざまに形で伝えられています。近いところでは、隣町に竜王町があります。この竜王という名前の由来も五百年ほど昔の伝説からきているようです。

今年 辰年



まちの動き

男	7,782人(+8)
女	7,268人(+11)
計	15,050人(+19)
世帯数	5,633戸(+20)
12月1日現在。()内は前月比	

まちの鳥=ひばり
まちの花=れんげ
まちの木=乙女椿