

青空と 緑と 産業のまち

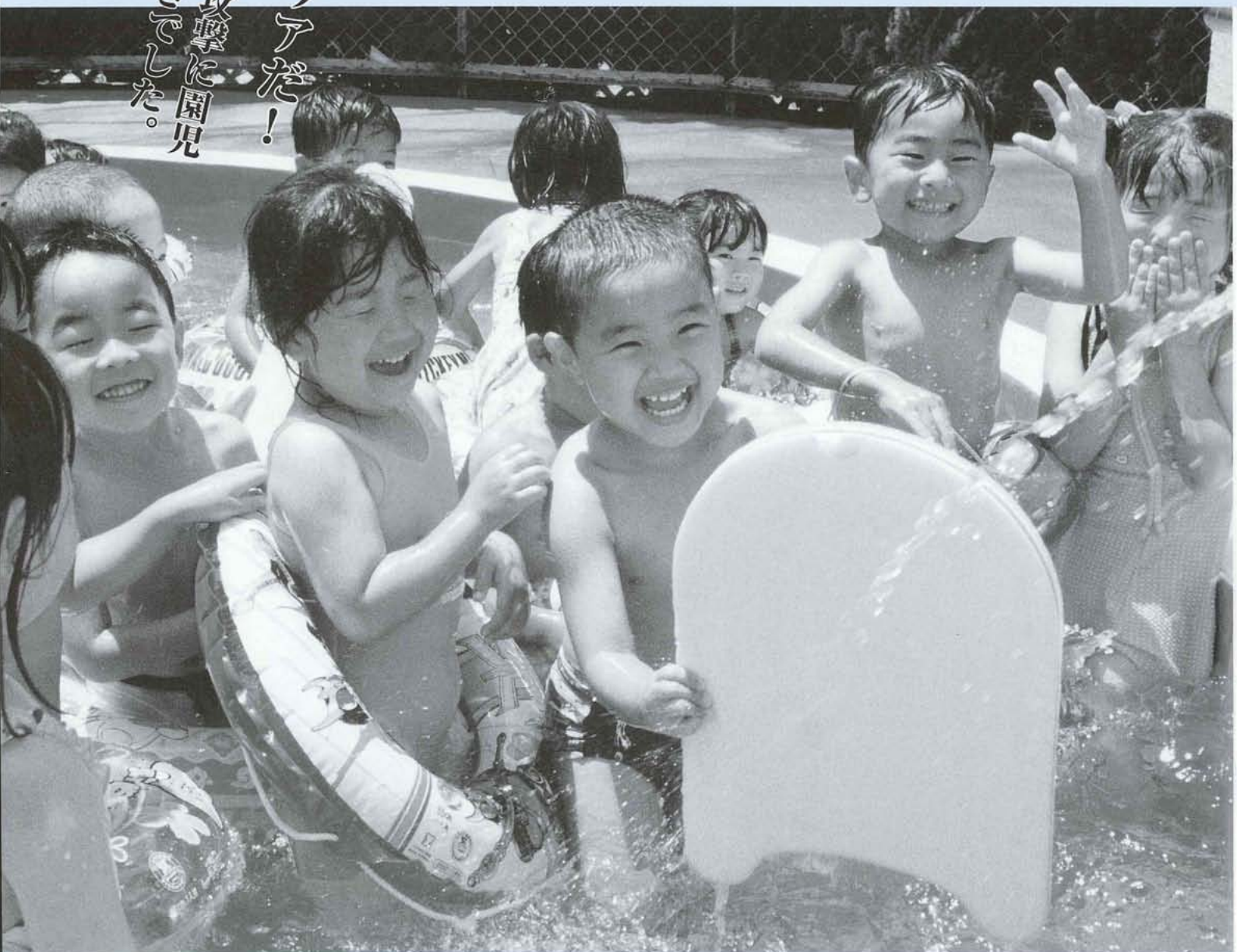
# 広報 しょうわ

2001  
8月号

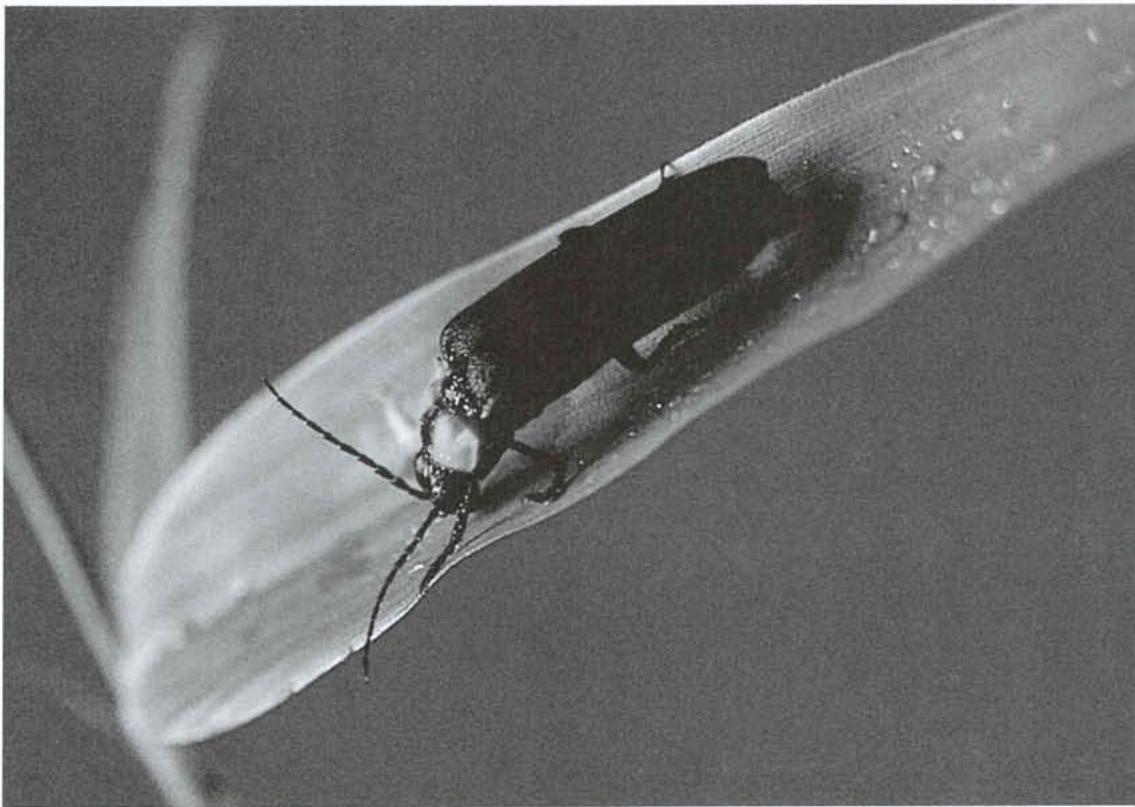
## CONTENTS(おもな内容)

- -特集- 昭和町と源氏ポタル
- 防災訓練に参加しよう
- 介護専門職養成講習会
- 国保だより NO.4

ボードでバリアだ！  
園長先生の放水攻撃に園児  
たちは大はしゃぎでした。



# 昭和町と源氏ボタル



6月3日に“NHKのど自慢”の公開生放送が昭和町で行われました。

テレビをご覧になられた方は町の紹介のところで「何で昭和町のシンボルが源氏ボタルなのか?」「いったいどういう関係があるのか?」など、不思議に思われたのではないのでしょうか?

確かに町内小中学校の校章や下水道のマンホールのフタを見てみると、“源氏ボタル”がデザインされています。これは全国的に見ても非常に珍しいことのようにです。しかし、なぜ昭和町が源氏ボタルなのでしょう?

今月は、源氏ボタルと昭和町の関わり、そして、その歴史について調べてみたいと思います。



押原小



西条小



押原中

## 源氏ボタルと町の歴史

ほ、ほ、ほたるこい あっちの水はにがいぞ  
こっちの水はあまいぞ ほ、ほ、ほたるこい  
くわらべうたより

ホタルの語源は「火垂る」とか「星垂る」のように、その自然情緒から生まれたそうです。また、その光の神秘的な部分と、あるいは胸の思いを焦がす象徴として、古来から人々との強いかわりを生んできました。源氏ボタル発祥の地、鎌田川は江戸時代の書物「甲斐国志」(松平定能編)で、「地方の螢に比すれば較々大なり。州人鎌田螢と称す」と記し、大きさと螢火の多さに注目していたとされています。

大正 二年 押原尋常高等小学校帽章にホタルの花菱を着用する

昭和 三年 源氏ボタルを多摩御陵に献納する

五年 天然記念物として国の指定を受ける

六年 「ホタル小唄」「ホタル舞踊」発表会が開催される。

三十二年 西条押原常永の地元青年団が主催となり螢合戦の夜で演芸会が始まる(戦中戦後一時中断)

# 昭和五年 国の天然記念物に指定

## 源氏ボタルが

### 国の天然記念物に

昭和町のほぼ真ん中を流れている川があります。この川が「源氏ボタル」の大発生地として全国に知られた鎌田川です。

昭和五年十月に国の天然記念物に指定され、最盛期には数万匹ものホタルが発生したと伝えられています。

風のない晩には、舞い上がったホタルが空中でぶつかり合って玉になり水面に落ちる



わゆる「蛍合戦」がくり広げられ、近隣から身延線などを利用して

大勢の見物人が詰めかけたそうです。

鎌田川が大発生

地となったのは、水がきれいだった上に、ホタルの幼虫が餌にするカワニナがたく

さん生息していたからでした。



## ある出来事が

### きっかけとなる

数万匹ものホタルが鎌田川をはじめ、村の田畑や草むらのいたる所で光り舞っていた頃、日本は明治維新により文明開化の号令の元で発展の道を歩み始めていました。

明治天皇の後に在位した大正天皇は病身のためか在位も短く多摩御陵に祀られることとなりました。

昭和三年、多摩御陵が完成したとき、ときの押原連合青年団長保坂義貞氏等により、この多摩御陵に蛍を献上し、大正天皇のみ霊を慰めようとして宮内庁の許可を得て、蛍を提げて参拝し、御陵の夜に光り舞わせるべく放したのです。

これらがきっかけとなり、昭和五年鎌田川の蛍は天然記念物として指定を受けました。

二二年 押原中学校開設で校章にホタルを採用する

三五年 村長を会長に全村民を会員として「天然記念物源氏ボタル保護会」が結成される

三六年 押原中学校化学部でホタルの人工飼育を始める

昭和村ゲンジボタル採取禁止条例が制定される

四六年 地方病撲滅作業が続き農業等の農薬により絶滅寸前となる

五一年 天然記念物の指定が解除となる

五九年 西条小学校が開校し校章に源氏ボタルが採用される

六二年 山伏川支流で源氏ボタルが発見される教育委員会で試験的に飼育増殖を始める

六三年 第一回ホタル放流式を行う（紙漉阿原の今川支流）幼虫九百匹

昭和町源氏ボタル愛護会発足する（会員一九名）

昭和町源氏ボタル飼育室を設置する

平成 元年 今川、山伏川、常永川、押原の杜に源氏ボタル愛護会の会員と町内の保育園の園児の手により毎年放流を続けている

十三年 東京都板橋区の蛍飼育施設「せせらぎ」を訪問、それをヒントに会員の手作りによる保護ハウスを設営する



## 有名著書「ホタル」には鎌田川が

ホタル研究の第一人者である神田右京氏の著書「ホタル」(昭和10年12月発行)には、鎌田川のホタルに関する記事がたくさん登場します。ここではおもしろい内容のもの一つを紹介します。

### 辻君の袂に光る螢かな 勝定

日本の着物の袂は、いつごろからできたのか知らないが、袂も相当にホタルかごの役目をして来たようです。ことに女性の袂は長いから便利です。勝定はいつごろの人かわかりません。あまり有名な俳人ではなかったようです。この勝定の句そっくりの話を甲府で、私も聞いたことがあります。鎌田川のホタルの見物に、若い芸者達が行った一行の中の一人の寓話です。鎌田川のホタルは、天然記念物にならない前から、村の青年団が取ることを封じていました。が千とも萬とも数の知れない大きいゲンジボタルが、草にも空にも光っているのを見たら、ひとりでに手が出て、つい取ってみないではどおしてもいられない気分になりました。夢中で4匹か5匹取るには取ったが、さて入れるものがありません。とりあえず長い袂の中に入れ、逃げ出さないようにしっかり口を握っていました。ところが無心なホタルが薄物の袂の中でびかびか光り出し、青年団に見つかりそうで気がもめたという近ごろゆかしい話です。



\*これ以外にも鎌田川のゲンジボタルはたくさん登場しますが、当時(昭和初期)の「ホタルの発生数、そして範囲の広さは断然日本一であることは間違いない」とこの本には記載されています。なお、この「ホタル」は町立図書館に所蔵されていますので、ぜひ一度ご愛読してみてください。

## カエルが鳴きホタルが舞う 当時はあたりまえの風景!

当時の様子を聞かせてもらいました



柳澤 八十一さん  
明治43年生まれ(河東中島)

「お蚕に桑の葉を与えようと広げると、葉の間から暗い天井に向かって一斉にホタルが飛び出したものだった」夜になると、鎌田川の流れに沿ってホタルが飛び交うので、どこが川なのか遠くからでもわかった」

昭和三年、この年は柳澤さんにとって、思い出の多い年となった。現身延線の開通、地元公会堂の完成、自身の書いた小説の初採用、そして、かの多摩御陵でのホタルの献納である。献納を記念して村が発行した絵ハガキは、今でも柳澤さんの宝物として大切にしまっている。

当時、青春真っ只中の十七歳、二年後には国の天然記念物の指定を受けたことにより、村が催し物を青年団に提案する。鎌田小唄で有名な“ホタル合戦”はここから始まったのだ。

「今と違って提灯や電気のない時代だったので、ほんぼりのろうそくを一晚に何本も交換しなきゃならなかった」農繁期の忙しいときだったけど村外から大勢見物客が来てくれたので、一生懸命がんばれた」

ホタルが飛び交うこの時期は、養蚕、大麦・小麦の刈り取り、お田植え前の馬を使った代かきなど一年で一番忙しいときであったと当時を懐かしく振り返る。

そんな青年団の努力の甲斐もあって、“ホタル合戦”には毎晩大勢の見物客が詰めかけた。現在のJR身延線やバス会社も、異例ともいえる臨時列車やバスを甲府駅から出したのである。また、“ホタル合戦”の会場も西條の鎌田川だけでなく、常永地区(現在の常永駅前広場)でも行われるようになった。

戦中戦後は一時中断したものの、ホタルが少なくなった昭和32年頃まで“ホタル合戦”は続いた。青春時代に青年団として“ホタル合戦”を支えてきた柳澤さんは、当時の様子をなつかしく語ってくれました。

# 昭和五十一年天然記念物の指定解除 いったいホタルになにが

まさに「二律背反」(\*ふたつの命題がお互いに矛盾して両立しないこと)ではないだろうか。

甲府盆地を中心に蔓延していた地方病(日本住血吸虫病)は、ここ昭和でも猛威をふるい、多数の発病者を苦しめていました。

地元西條新田の偉大な医者である杉浦健造氏により地方病の中間宿主が宮入員であることが突き止められると、駆除薬の散布や水路のコンクリート整備が急ピッチで進められていきました。

しかし、撲滅に向けた運動が加速するにつれて、大量に夜空を舞っていたホタルが毎年減りつづけたのです。これはホタルの幼虫のエサとなるカワニナが駆除薬で死んでしまっ

たり、宮入員とともにホタル(さなぎ)が火焰焼土機で焼かれてしまったからです。



さらに高度経済成長による乱開発、汚水の垂れ流しによる水質汚濁、そして

特に水路のコンクリート化と水辺の草地がなくなっていくことも、ホタルの減少に拍車をかけていきました。だれもがホタルが

ルが焼かれ、宮入員とともにホタルの幼虫のエサのカワニナが死ぬことも知っていました。が、地方病の撲滅のために、目を閉じ泣きながらあきらめるしかなかったのです。(昭和五十一年には、ホタルがほとんどいなくなつたため天然記念物の指定が解除されてしまいました)

しかし、昭和六十二年、自然発生したホタルが山伏川でたくさん確認されました。これが機運となりホタルに対して熱いまなざしが注がれ、町ではホタルの飼育室を設置しました。また、翌年には住民の手でホタルを保護することを目的に「源氏ボタル愛護会」が発足し、現在も町と連携しながらホタル復活に向けた活動を行っています。

## 再び昭和町に源氏ボタルが舞うことを願って

### 昭和町源氏ボタル愛護会の活動



### 五味 義章さん

源氏ボタル愛護会会長(西条二区)

“会員の自発的意思により昭和町の象徴であったホタルの復活と、都市化の進む本町において、残された自然と調和した町づくりを進めるとともに、ふるさとを愛する心を養うことを目的とする”

この会則を元に昭和町源氏ボタル愛護会は昭和六十三年五月に発足した。発足に先立ち、事務局の教育委員会は先進地である山中湖ほたる愛護会、韮崎市小田川ほたる愛護会を訪れ、飼育の仕方や繁殖のための種ボタルを譲り受けるなどして、今後のホタルの幼虫の放流事業に生かして行った。

発足した六十三年には、第一回源氏ボタル放流式を行い、紙漉阿原区今川支流に記念すべき初めてホタルの幼虫を町内保育園児と愛護会会員の手により放流した。

あれから十四年、常永川、山伏川、押原の杜などに毎年放流活動を続けてきた。しかし、水路のコンクリート化や急激な都市化など、今の昭和はホタルにとってあまり住みよい環境でないため、思ったほどの成果はあがっていない。

それでも明るい話題もある。紙漉阿原区の沼天神の辺りでは、今年も自然発生したホタルが何匹も確認された。また、今年3月に放流した押原の杜でも、愛護会のメンバーらがホタル飼育の先進的取り組みで知られる東京都板橋区まで出向き、幼虫の保護策としてドームを設けていることを知り、それをヒントにメンバー達の手作り保護ハウスを設営した。メンバーの苦勞が実り6月にはハウス内をホタルが舞い、ホタル見会も開催された。

「ホタルをたくさん復活させるには、自然発生する環境に適した場所が絶対に必要です。そのような場所を公園として作ってもらえたら…」また、「ホタルが夜空に舞うまでには、10ヶ月の間、川の中で過している。ということを含めて、学校の子供達にはもっとホタルのことを知ってもらいたい」とホタルの愛護について熱く語っていただきました。

# 防災訓練は8月26日(日)



## 大地震?台風直撃?富士山噴火?のときのために

「大地震、大水害、ましてや富士山噴火なんて絶対あるわけない」と思っている皆さん、確かに確率で考えれば、ゼロに近いでしょう。しかし、絶対ないというわけではありません。思い起こせば、阪神淡路大震災! いったいあれほどの凄まじい大地震を誰が予想したでしょうか!

起こってからでは遅いのです。家族と自分を守るために、年に一度の地区の防災訓練に参加し、いざ! というときの防災行動力を身につけておきましょう。

平成13年度

第1四半期

入札結果

お知らせします。  
平成13年4月～6月に執行された入札の結果を

契約番号	1	2
種別	下水道工事	下水道工事
工事の名称	昭和町公共下水道管渠布設工事 (12-20工区)	昭和町公共下水道管渠布設工事 (12-21工区)
工事場所	清水新居	清水新居
工事の概要	L=185.2m	L=278.3m
工事の着手	平成13年5月	平成13年5月
工事の完成	平成13年9月	平成13年9月
契約業者名	明友建設(株)	名執組(株)
住所	昭和町上河東294	昭和町飯喰986
契約金額	25,200,000円	24,150,000円

\*入札及び契約の過程に関する事項については、昭和町役場総務課で閲覧することができます。

# あなたなら、どうしますか？

外出先で  
地震が！

地震の多い日本では、いつ、どこで、地震に遭うか分かりません。自宅の場合は、ある程度地震を想定した家具の配置や非常口が用意されていますが、もし、外出先で地震が発生したら、あなたはとっさに対処できますか。そのとき、家族がばらばらだったら…？いざというときを想定して、家族で話し合っておきましょう。

## 街中を歩いているとき

窓ガラスやかから、看板などの落下物が危険です。建物には近づかず、手荷物などで頭を守りましょう。また、震動を感じたらブロック塀や石壁、電柱、自動販売機から離れましょう。倒れて下敷きになる危険があります。



## デパートなどの建物の中で

お店の中は落下物や転倒物の危険がいっぱいです。家電製品や大きな家具などの下敷きにならないよう、安全な場所に移動しましょう。また、ガラス製品や照明器具、鏡の近くも危険です。柱や壁ぎわに身を寄せ、衣類や荷物で頭を守りましょう。



そのとき、あわてて出入口に殺到するとパニックを起こします。将棋倒しになる危険もありますので、従業員の指示にしたがって、落ち着いて行動しましょう。

## 自動車を運転しているとき

急ブレーキは重大事故の原因になります。徐々に速度を落として止めましょう。また、救急車や消防車が通れるように道の真ん中は空けて停車しましょう。



## 各区防災訓練 実施場所

- ① 西条一区 公会堂 (若宮神社)
- ② 西条二区 第一公会堂 (義清神社)
- ③ 清水新居 ふれあい広場
- ④ 西条新田 公会堂
- ⑤ 押越 公会堂
- ⑥ 河東中島 公会堂 (熊野神社)
- ⑦ 紙漉阿原 公会堂
- ⑧ 築地新居 公会堂 (御崎神社)
- ⑨ 飯喰 公会堂前広場
- ⑩ 河東西 大林公園
- ⑪ 上河東 公会堂
- ⑫ 上河東二区 集会場前広場

その時の状況は定かでないが、ある医師が「ICU(集中治療室)看護婦は一年目は人間だけど、二年目に入ると怪物になる。」と言い、周りにいた何人かの医師たちも頷きながら笑っていた。何を意味しての言葉か理解できずにいたが、何となく全てを否定できない言葉だとも感じたことを覚えている。

今年四月、ICUにも二名の新採用看護婦が配属になった。新採用者に渡されるオリエンテーション要綱の中に、「ICU看護婦の役割」という項目がある。それには「突然の発症や事故および手術後の心肺危機に直面した患者様を収容し、二十四時間体制で状態を観察し、異常を早期に見出し、強力かつ集中的に看護する。また、患者様と御家族の不安や恐怖を軽減する。」と書かれている。ICU勤務九年目にして、もう一度読んで

## 大病院から 健康メモ

### ★ある医師の一言

山梨医科大学医学部附属病院  
集中治療部 技官 矢崎 正浩

みると、とても簡潔に書かれたこの一文が意味することの重さや深さは大変なものだと実感できる。

ICUは、出生直後の小児から九十歳の老人まで、内科、外科、小児科、脳外科など全診療科が入室する。「異常の早期発見」をするには、それら全科の疾患の基礎的知識は持っていないと行かないし、「強力かつ集中的な看護」をするには、それらに適した看護援助方法を身につけていなければならぬ。それ以上に、「不安や恐怖の軽減」という精神面での看護は、看護に携わる者にとって永遠の課題である。知識や技術は個人の努力と日々の積み重ねである程度は解決するが、「精神」への看護は、患者様やご家族のその時々心の有様を理解し、共感し、看護を提供する者として、その心の中に入って行くことが必要である。

時には小学生の心だったり、母親の心だったり、六十歳の人生経験を積んだ方の心へである。

これはICUだけではないが、ICUでは危機に直面した状況下であるという特殊性が、この難しさを大きくしている。

今日も新採用者二名をはじめ、スタッフ全員が、「ICU看護婦の役割」を遂行すべく、一生懸命に頑張っている。「二年目で怪物に対する労いの言葉であったと思う。」

企画 財団法人里仁会

27年前に  
タイム・スリップ

# 町制施行30周年記念

あんな時代もあったね

今年辰年、昭和38、39年生まれの小学校6年生は、4月には中学校入学と現在建築中の新校舎に入れる二重の喜びで新しい年を迎えました。

今年はおくらの年です



昭和50年12月号の表紙から



昭和51年完成めざし

昭和50年9月号の表紙から

## 押原中学校舎新築着手

昭和二十二年に公布された「学校教育法」により、六・三制の義務教育に改められ、今まで使用していた五号館と峡中青年学校の校舎を移転改築、押原中学校として発足、現在まで数多くの卒業生を送り出した校舎も老朽化して危険校舎となり、また都市化による人口増加で増築の必要に迫られてきました。

## 国民年金保険料

# 免除制度をご存知ですか？

国民年金は、20歳から60歳までの40年間、全員が加入して、全員に基礎年金を保障する制度です。でも、長い人生の間では、病気や経済的な事情などから保険料を納められないこともあるかもしれません。そうした方のために、国民年金では申請し、承認されれば保険料の免除を受けられる制度を設けています。

保険料の納付が困難なときは、未納のままにしないで、ご相談ください。申請し、保険料を免除されていた期間と、未納のままにしておいた期間とでは、受給のときに大きく違います。

未納の場合	免除の場合
年金の受給資格期間にはなりません	年金の受給資格期間になります（ただし、免除期間分の老齢基礎年金額は納めたときの1/3になります）
2年以内ならあとから納められます	10年以内ならあとから納められます



■問合せ先 町民窓口課 国民年金係 (TEL 275-2111内線218・219)



# 介護専門職養成講習『ホームヘルパー養成3級課程』 講習会のお知らせ

「働く婦人の家」では、介護分野への就業に関心のある方、または家族の介護を行う方等を対象に、介護の担い手として必要な基礎的知識・技能習得のための介護労働講習会を(財)女性労働協議会と共催で行います。全日程出席の方には、町長より終了証明書および携帯用終了証明書が授与されます。

- 日 程 下記のとおり
- 場 所 「働く婦人の家」(在宅サービス提供現場見学については、その施設等)
- 受講資格 資格取得後、介護分野に就業ができる方または介護実習のできる気力、体力のある方、カリキュラムの全日程に出席できる方。
- 募集人員 30人程度(先着順)
- 受講料 テキスト代・損害保険料等：4,000円(残金のある場合はお返しします。)
- 申込期日 8月6日(月)～8月30日(木) ※土日は除く。

## 日 程 表

日 付	時 間 割	内 容	講 師 名
9月18日(火)	午前9:00～10:00	受付・開講式	昭和町「働く婦人の家」館長 柳沢 克子 氏
	午前10:00～12:00	I・講	(1)高齢者保健福祉の制度とサービス 山梨県福祉保健部長寿社会課
	午後1:00～4:00		(2)サービス提供の基本視点 日本福祉工業会幹事 工学博士 山崎 百子 氏
9月19日(水)	午前10:00～12:00	I・講	(3)障害者(児)福祉の制度とサービス 山梨県峡中地方振興局健康福祉部
	午後1:00～4:00		(4)ホームヘルプサービス概論 山梨県福祉保健部長寿社会課
9月20日(木)	午前9:00～12:00	I・講	(5)サービス利用者の理解 荒川在宅介護支援センター 所長 齋木 益美 氏
	午後1:00～5:00		(6)家事援助の方法 山梨学院短期大学 講師 石川 君子 氏
9月25日(火)	午前9:00～12:00	義	(7)介護概論 前帝京福祉専門学校 介護福祉科長 長田 和子 氏
	午後1:00～4:00		(8)医学の基礎知識 武川病院 院長 武川 修 氏
9月26日(水)	午前10:00～12:00	II・実技指導	(9)心理面への援助方法 山梨大学 講師 齋藤 實久 氏
	午後1:00～5:00		(1)共感的理解と基本的態度の形成 元山梨医科大学附属病院 野沢 えみ氏
9月27日(木)	午前9:00～12:00	II・実技指導	(2)ホームヘルプサービスの共通理解 山梨県立峡南技術専門学校 1級ヘルパー講師 野中 和美 氏
	午後1:00～5:00		(3)介護技術入門
9月28日(金)	午前9:00～12:00	II・実技指導	介護福祉社会 事務局 局長 篠原 和子 氏
	午後1:00～5:00		〃
10月1日(月)	午前10:00～4:00	III・実習	(1)在宅サービス提供現場見学 ①デイサービスセンター見学 *医療法人 武川会 介護老人福祉施設 ひばり苑 *社会福祉法人昭代会昭寿荘 在宅介護支援センター
10月2日(火)	午前9:00～12:00		(2)在宅サービス提供現場見学 ②ホームヘルプサービス同行訪問見学
	午後1:00～4:00		〃
10月3日(水)	午前9:00～12:00	III・実習	〃
	午後1:00～4:00		〃
10月4日(木)	午前9:00～11:00	I	(10)地域で講習を生かすには 昭和町社会福祉協議会 局長 田中 邦彦 氏
	午前11:00～12:00	閉講式・修了証書授与 昭和町「働く婦人の家」館長 柳沢 克子 氏	

■申込・問合せ先 昭和町総合会館内「働く婦人の家」 TEL(275)6461:FAX(275)6497

# 私のふるさと紹介

愛媛県 北条市



鴻池静栄さん  
(河西)

おります。  
愛媛県を旅する機会がございましたら、名温、道後温泉でゆっくり、くつろぎ、美しい風景を観ながら郷土料理をご堪能ください。  
「私の自慢のふるさと」ですから是非!!



県外に「ふるさと」をお持ちのみなさん、みなさんの「ふるさと」を広報で紹介してください。内容は自由

四方を海で囲まれた四国、夏目漱石の小説「坊っちゃん」の舞台となった松山市の隣町、愛媛県北条市が私の故郷です。  
瀬戸内の温暖な気候、海の幸、山の幸も豊富、特に愛媛県といえば「みかん」が有名。  
家から徒歩五分で海辺になる、夏の海水浴シーズンともなれば、水着姿にビーチサンダルを履き海辺までダッシュ!  
長く長く続く海岸線、白い砂浜、青い海、壮大な空、ゆつくりと沈む夕日の美しさ、幼い頃から見慣れた風景とはいえ、私にとっては贅沢な珠玉の時でした。  
十三年前、ふるさとの風景とは異なる地に移り住むことに抵抗も不安もありました。  
昭和町に居を構え、今では地域の皆様方にお世話になり、素敵な「友」に囲まれ、家族四人、犬二匹、忙しくも楽しい日々を過して

## C LUB&サークル 紹介



### 昭和体協男子 バスケットボール部

我が「体協男子バスケットボール部」は、色男?の多い?クラブです。たぶん。

今年はメンバーの都合で中巨摩郡の体育祭に参加できませんでしたが、個人個人の能力も高く、チームとしての実力は郡でも上位にランクしていると思います。

(昨年は体育祭で優勝しました)

笑顔の似合うメンバーは皆明るく、週2回の練習はゲームを中心に楽しく汗を流しています。

こんな「体協男子バスケットボール部」ですが、バスケットに興味のある方、やってみたいと思う方(女性部員は大歓迎)がいらっしゃいましたら、毎週練習をしていますので、気軽に見学に来てください。

#### ◆練習について◆

時間 毎週水・金曜日 午後8時~10時

場所 昭和町民体育館

連絡先 代表者 塩沢政博 (☎275-3681)



【練習風景】いつも明るく楽しいムードが…

## 山梨県からお知らせ

### 7月1日から建築物の中間検査 制度を導入しました

ご協力ください

建築物の中間検査制度は、「建築物の安全性などを確保するため、建築士による適正な工事監理の徹底を図ることを目的」として導入されたものです。

工事監理が十分ななされていれば、施工不良などのトラブルもなくなるとともに、建物の安全性が確保され、安全で安心な建物になります。

建築主や施工者などの方々は、工事監理の重要性を認識され、中間検査が円滑に実施されるようお願いします。

山梨県(甲府市内を除く)における中間検査制度の概要はつぎのとおりです。

- ① 階数が3以上の建築物
- ② 延べ面積が500㎡を超える建築物
- ③ 一戸建ての住宅で新築のもの(建築主の居住の用に供する住宅を除く)

を対象として、行政職員である建築主事が建物の施工途中の現場に行き、建築基準関係規定に適合しているかどうかについて工事監理者立ち合いのもと検査を行い、合格しなければ、その後の工事を続けて行うことができなくなるものです。

そのためには、建物を着工する前に、必ず建築士と工事監理契約を結び、適正な工事監理により、建物を完成させなければなりません。

現在、建物計画がある方はまず建築士に相談されるか、詳しくは山梨県土木部建築指導課(電話055-223-1735)、又は最寄りの地域振興局建設部までお問い合わせください。

また、県では新たに

- 建築主の方々に中間・完了検査の予定について「はがき」でお知らせします
  - 建築基準関係規定に適合している場合は、「中間検査適合シール」の貼付や、「完了検査適合ステッカー」をお渡しします
- 安全で安心なまちづくりをすすめるために、ご協力願います。

# みんなの健康



保健・健康に関するお問い合わせは役場介護保健課保健指導係 (☎275-2111 内線252・253)

## 乳

### 児健康診査

実施日	該当児	受付時間
8月30日(木)	平成12年10月生まれ	午後1時～1時15分
	平成13年4月生まれ	午後1時30分～2時

場 所 総合会館  
持ち物 母子手帳・健康保険証・印鑑・筆記用具・バスタオル

## 育

### 児教室

実施日 8月28日(火)  
受付時間 午前9時45分～10時  
場 所 総合会館  
該当児 平成13年5月生まれのお子さん  
持ち物 母子手帳・筆記用具  
\*予防接種及び神経芽細胞腫検査の説明と予診票等の配布

## 1

### 歳6ヵ月児健康診査

実施日 8月1日(水)  
受付時間 午後1時～1時30分  
場 所 総合会館  
該当児 平成11年12月～平成12年1月生まれのお子さん及び前回未受診のお子さん  
持ち物 母子手帳・1歳6ヵ月児健康質問票

## 5

### 歳児健康診査

実施日 8月27日(月)  
受付時間 午後1時～1時30分  
場 所 総合会館  
該当児 平成8年5月～平成8年7月生まれのお子さん及び前回未受診のお子さん  
持ち物 母子手帳・5歳児健診質問票・尿検査セット

## 母

### 子手帳交付及び一般健康相談

日 時 8月6日(月) 午後1時30分～4時  
8月23日(木) 午前9時～11時30分 (総合健診結果報告のみ)  
8月29日(水) 午前9時～11時30分  
場 所 総合会館  
※母子手帳の交付を希望される方は、印鑑をお持ちください。  
※予防接種についてのご相談も受け付けています。  
※一般健康相談は40歳以上の方を対象に血圧測定、尿検査、栄養相談などを行います。  
※子宮がん検診のお申込みを受け付けています。

## 総

### 合健診結果報告会の日程

月 日	午前の部 9時～9時半受付	午後の部 1時～1時半受付	会場
8月7日(火)	西条一区 西条新田	要精検の方	総合会館
8月8日(水)	西条二区	要精検の方	
8月9日(木)	清水新居	要精検の方	
8月10日(金)	河東中島 紙漉阿原	要精検の方	
8月20日(月)	押 越	河西・飯喰	
8月21日(火)	上河東 上河東二区	築地新居	

- 健診の時に使用した黄色の健診バッグをお持ちください。
- 都合の悪い方は、左下段の一般健康相談をご利用ください。  
場所：総合会館保健センター  
8月23日(木) 午前9時～11時30分  
8月29日(水) 〃  
9月6日(木) 〃  
9月17日(月) 〃  
9月25日(火) 午後1時30分～4時
- 本人が都合の悪い場合は、家族の方の代理でも構いません。

## 子

### 宮がん検診

今年度から、子宮がん検診のお申込みを4月から来年2月まで受け付けています。受診を希望される方は、昨年と同様に一般健康相談の日においてください。  
対 象 者 町内の30歳以上の女性  
費 用 無料  
受診場所 県下指定医療機関  
受診期間 申込みから3ヵ月以内に受診してください。  
申込方法 下段の一般健康相談でお申込みください。  
持 ち 物 印鑑

## リ

### ハビリ教室

対 象 者 町内に住む身体に障害をお持ちの方  
(脳血管疾患後遺症・整形外科疾患など)  
訓練会場 総合会館 機能訓練室  
(会場まで車での送迎をいたします)  
訓練日程 8月2日(木)・16日(木)・23日(木)・29日(水)

日 SUN	月 MON	火 TUE	水 WED	木 THU	金 FRI	土 SAT
			<b>1 大安</b> 町長と語らいのとき (午後1時30分～) 感想文書き方講座 (図書館 午後3時～) 心配ごと相談 結婚相談	<b>2 赤口</b> 	<b>3 先勝</b> 結婚相談	<b>4 友引</b> 役場閉庁 読み聞かせとお話の会 (図書館 午後2時～)
<b>5 先負</b> 総合会館・温泉休館	<b>6 仏滅</b> 温水プール・図書館・総合体育館休館 ゴルフ教室 結婚相談	<b>7 大安</b> ビリヤード教室 	<b>8 赤口</b> 感想文書き方講座 (図書館 午後3時～) 心配ごと相談 結婚相談	<b>9 先勝</b> ゴルフ教室 	<b>10 友引</b> 結婚相談	<b>11 先負</b> 役場閉庁 アニメ映画会 (図書館 午後2時～) 感想文書き方講座 (図書館 午後3時～) 定例結婚相談
<b>12 仏滅</b> 	<b>13 大安</b> 温水プール・図書館・総合体育館休館 ゴルフ教室 結婚相談	<b>14 赤口</b> ビリヤード教室 	<b>15 先勝</b> 行政相談 心配ごと相談 結婚相談	<b>16 友引</b> 読み聞かせとお話の会 (図書館 午前11時～) 盆おくり供え物 特別収集 ゴルフ教室	<b>17 先負</b> 海外派遣結団式 (総合会館前 午後0時30分～)	<b>18 仏滅</b> 役場閉庁 感想文書き方講座 (図書館 午後3時～)
<b>19 先勝</b> 総合会館・温泉休館	<b>20 友引</b> 温水プール・図書館・総合体育館休館 ゴルフ教室 結婚相談	<b>21 先負</b> ボカシ作り (午後1時～) ビリヤード教室	<b>22 仏滅</b> 児童館 アニメ映画会 (総合会館 午前10時～) 特殊ゴミ特別収集 心配ごと相談 結婚相談	<b>23 大安</b> ゴルフ教室 	<b>24 赤口</b> 児童館チャレンジランキング大会 (総合会館 午後1時受付) 結婚相談	<b>25 先勝</b> 定例結婚相談
<b>26 友引</b> 	<b>27 先負</b> 温水プール・図書館・総合会館休館 ゴルフ教室 結婚相談	<b>28 仏滅</b> ビリヤード教室 	<b>29 大安</b> 児童館 アニメ映画会 (総合会館 午前10時～) 心配ごと相談 結婚相談	<b>30 赤口</b> ゴルフ教室 	<b>31 先勝</b> 図書館月末整理日 結婚相談	

8月のゴミ収集日	地区	西条一区	西条二区	清水新居	西条新田	押越	河島	紙瀬	築原	飯地	河喰	上河東区	
	燃える物	毎週 火・金曜日			毎週 月・木曜日								
	燃えない物	3日・7日・10日・14日・17日 21日・24日・28日・31日			2日・6日・9日・13日・16日 20日・23日・27日・30日								
	燃える物	第2水曜日・第4水曜日			第1水曜日・第3水曜日								
	燃えない物	8日・22日			1日・15日								
	22日(第4水曜日)			テレビ、エアコン、冷蔵庫、洗濯機は粗大ゴミとして出せませんのでご注意ください!									
ピンは、お近くの空きピンポストへ													

※収集日が祝日の場合は収集業務はいたしませんので次回の収集日をご利用ください。  
 ※必ず町指定の収集袋を使用してください。  
 黒いビニール袋などでは出さないでください。  
 ※収集袋・荷札には必ず氏名、電話番号を記入してください。荷札は粗大ゴミに使用してください。  
 ※収集日の当日午前8時30分までに出してください。  
 ※燃える物、燃えない物、リサイクル品の分別はしっかり行ってください。  
 ※引越しゴミなどを早く処理したい場合は、環境衛生課へご相談ください。  
 環境衛生課 (275-2111)

# 第52回市町村対抗軟式野球大会 第3位



6月21日(木) 市町村対抗軟式野球大会の準決勝が小瀬野球場で行われ、強豪の市川大門町と対戦いたしました。昨年の雪辱戦として臨み、ヒット数など内容的に押しはしましたが、あと一歩及ばず、今年も決勝進出は果たせませんでした。それでも2年連続第3位に輝くことができました。炎天下の中、応援してくれた町内のみなさんありがとうございました。

## カーブミラーを清掃しました



6月10日(日) 交通事故の減少をはかるため、昭和町交通安全指導員(安協)の会員が町内のすべてのカーブミラーの清掃を行いました。

## 押原・西条・常永の各児童館で七夕まつりを開催しました



7月4日(水) 毎年恒例の“七夕まつり”が、町内各児童館で開催されました。写真は常永児童館です。将来の夢や欲しい物など、思いの願いを色紙に託しました。

## 話題のひろば

### スポ少男子バスケットボール部 中巨摩郡の大会で準優勝



6月2日(土) 玉穂南小学校体育館で、中巨摩郡ミニバスケットボール交歓大会が行われました。2月の新人戦で好成績を上げ、自信をつけたメンバーは、練習の成果を発揮し準優勝いたしました。

### 町内写真サークル“ピッコロ” 写真展を開催

7月6日～22日 カメラのキタムラ昭和店において、町内写真サークル“ピッコロ”の写真展が開催されました。



## 相談です

◆町長と語らいのとき  
日時 8月1日(水)  
場所 町長室  
時間 午後1:30～4:00  
\*あらかじめ役場総務課までご連絡ください。  
(☎275-2111 内線206)

◆心配ごと相談  
日時 1日(水)・8日(水)  
15日(水)・22日(水)  
29日(水)  
場所 社会福祉協議会  
時間 午後1:00～3:00  
\*あらかじめ社会福祉協議会までご連絡ください。  
(☎275-0640)

◆行政相談  
日時 8月15日(水)  
場所 中央公民館2階  
時間 午後1:00～3:00

\*直接会場へおこしください。  
お問い合わせは役場企画行政課まで  
(☎275-2111 内線211)

◆教育相談  
日時 随時(金土日は除く)  
場所 中央公民館2階  
時間 午前9:00～  
午後4:00  
\*直接会場へおこしください。  
お問い合わせは、カウンセラー佐野まで  
(☎275-6951)

◆結婚相談  
日時 月・水・金曜日と第2・第4土曜日  
場所 社会福祉協議会  
時間 月・水・金は午前8:30～  
午後5:00  
第2・第4土曜日は午後1:00～4:00  
\*直接会場へおこしください。  
お問い合わせは、結婚相談事務局 萩原まで  
(☎275-1881)  
\*なお、随時電話での相談も行っていますので、各地区相談員までお気軽にお電話ください。

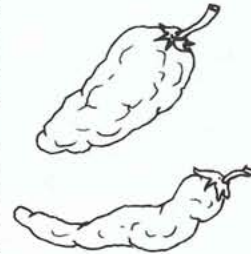
## お知らせ

【ボカシつくり会】  
日時 8月21日(火)  
場所 総合会館裏  
時間 午後1時～

\*不用犬・猫のお問い合わせは  
役場 環境衛生課まで  
(☎275-2111 内線226)

## 唐辛子はダイエットに効果あり?

健康に良いと赤ワインや緑茶のブームが続いていますが、最近では、若い女性を中心に辛味成分のカプサイシンに「ダイエット効果」があるといわれ、お茶、スープ、錠剤、石鹸にまで、唐辛子ブームが起きています。靴の中に「一味唐辛子」を持ち歩き、何にでもかけて食べているという人もいます。実際、唐辛子を使った料理を食べると、体がポツポツと日照り、汗がじわっと出てくるような感じがします。これは、カプサイシンが、血行をよくしたり、消化液の分泌を促す働きがあるからです。



確かにカプサイシンは、体脂肪を燃焼させ、エネルギー代謝を促進させる作用があるといわれていますが、ダイエット効果があると、安易な多量摂取は、胃腸などの粘膜を傷つけるおそれもあり、あくまでも、調味料の一種として、適量を心掛けたいものです。

## 町立図書館からお・す・す・め

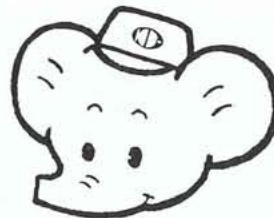
### 【一般図書】

トッカーター光と影の物語— 文藝春秋  
林 望  
猫にマタタビの旅 文藝春秋  
出久根達郎  
群蝶の空 文藝春秋  
三咲光郎  
御庭番の明治維新 毎日新聞社  
小松重男  
出会いがしらのハッピー・デイズ 文藝春秋  
小林信彦

### 【児童図書】

こびとのおくりもの 梧桐書院  
よこたみのる  
ちいさいちいさいおばあさん 童話館出版  
ポール・ガルドン  
オオカミでよかったよ 星雲社  
たちようこ  
クジラがクジラになったわけ 岩波書店  
テッド・ヒューズ  
ねえちゃんゲキメツ大作戦 理論社  
山中 恒

## 8月は経済産業省主唱の電気使用安全月間です



- ①アース線はしっかり取り付けましょう。
- ②使い終わった電気製品のコンセントはすぐに抜きましょう。
- ③漏電遮断機を取り付けて電気事故を防ぎましょう。
- ④電気製品の取扱説明書は必ず読みましょう。
- ⑤4年に1回、電気的安全調査を受けましょう。

(財)関東電気保安協会 <http://www.kdh.or.jp>

## 暮らしのなかのワンポイント

夏場、冷房の効き過ぎた室内で体調を崩してしまう人が多いうです。夏風邪をひいたり、おなかをこわしたり、女性には冷え性や生理不順に悩まされることもあります。このような症状を冷房病といえます。

### 冷房病に気をつけて

かさない場所は室温を二五度以下にしないこともポイントです。また、冷気は床に近いところに集まりやすいので、厚めの靴下をはいたり、ひざ掛けを利用するなど下半身を冷やさない工夫も大切。冷風に直接当たることは絶対に避けるべきです。

### 室外気温との差は7℃以内に

冷え性になりやすい女性には、体を冷やす食べ物も禁物です。野菜は温野菜を食べ、飲み物もアイスではなくホットで飲むようにしましょう。また、夜の入浴はシャワーで済ませずに、ぬるめのお湯にゆっくりつかって体を温め、血行を促すことも予防につながります。多くの人が健康を害し、特に女性は生理障害など深刻な事態にもなりかねない冷房病。暑がりの人も少し我慢して、部屋を冷やし過ぎない心配りがほしいところです。



効いた室内との行き来を繰り返したりする人がかかりやすく、風邪のほか、頭痛、神経痛、胃腸障害、疲労感や倦怠感など症状は実にさまざまです。予防には、室外と室内の温度差をできるだけ小さくすることが大切です。暑い日でも温度差は七度以内にとどめ、除湿機能を活用して暑さをしのぎましょう。オフィスなどあまり体を動か



# まごころ

昭和町社会福祉協議会

〒409-3864  
昭和町押越616  
TEL 275-0640  
FAX 275-8018

## 社協だより 第50号

e-mail VC 19384@em.shakyo.wamnet.wam.go.jp



まきば公園でほっとひととき



リゾート昭和で食事会



フラワーセンターにて



## 納涼 ふれあいランチ開催

去る7月18日「納涼ふれあいランチ」が開催されました。

毎月、一人暮らしのお年寄りを対象に開催している「ふれあいランチ」の一環として、暑い盆地を離れて、高原の風が爽やかな清里の「リゾート昭和」で涼をとりました。

当日はボランティア、社協理事等の協力を得てフラワーセンター、まきば公園の見学も行い、いつもとは違うふれあいランチに参加者の方々も楽しいひとときを過ごしました。

## 老人クラブ専門部活動紹介

老人クラブには専門部があり、様々な活動を行っています。

専門部の活動について随時紹介していきたいと思えます。

一回目は社交ダンス部の紹介です。部長の小宮山正富さんより紹介していただきます。

## シルバードダンスへのお誘い

めまぐるしい社会生活の中でも、快いメロディーに乗せて、リズムカルな運動が出来る社交ダンスは、ストレスを解消し、健康に、美容に、ダイエットに最適であり、また同時に生活に潤いと安らぎを与えてくれる最良のスポーツだと思います。

「幸せは歩いてこない、だから歩いてゆくんだね」

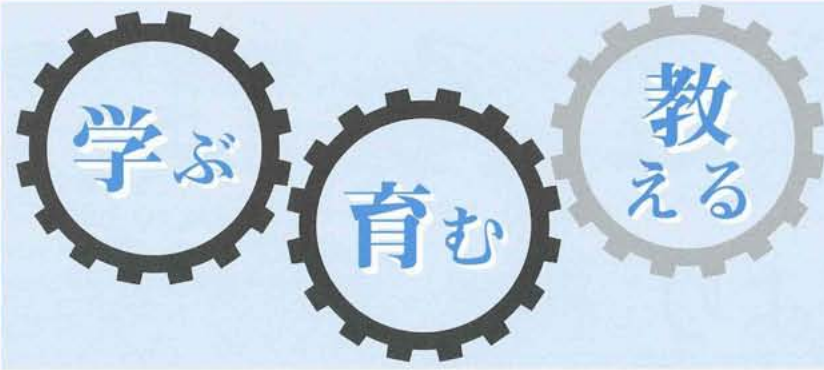
進んで行動する。その先にこそ新しい道が展開して、日頃の思いが大きく実り、喜びが倍増するのではないのでしょうか。

始めましょう！心が弾む音楽に汗ばむ軽快な運動で、心身を爽快にして、人生をより健やかに、より明るく、そして日々の幸せの歩みが継続出来ますようにとがんばりましょう。

多くの友と語れる楽しいひとときが知識の倍増と人のぬくもりにもふれることが出来る心豊かに過ごせます。

入会お待ちしております。(お問い合わせは社協内老人クラブ事務局まで)





● 青少年育成昭和町民会議 ●

**夏の青少年生活指導の手引き**

— 伸びよう伸ばそう青少年 —

夏休みは、子どもにとって日ごろ果たせなかった家族や地域の人々とのふれあいや、自然に親しみながら様々な体験を積むことができる絶好の機会です。しかし、うっかりしていると生活が不規則になり、心の油断から思わぬ事故にあったり非行に走ってしまう恐れのある時期でもあります。

せっかくの夏休みを有意義に過ごせるよう、地域ぐるみで努めましょう。

**家庭での取組み**

家庭内の仕事を家族みんなで分担し、大人が模範を示しましょう。最近では皆忙しく家族の触れ合いが少なくなっています。特に父親の影が薄いようです。子どもと触れ合う機会を設けましょう。地域の育成会や子どもクラブの行事に、親子で参加しましょう。しつけは、社会生活上の最低限のきまりです。大人が自らを振り返り、現代の生活様式に合った礼儀作法などを身につけさせるようにしましょう。

**地域での取組み**

子どもたちの成長過程において、家族をはじめ近所や地域の人々との関わりを持たせることは、大切なことです。子どもたちに地域の一員としての自覚を持たせるような行事を企画しましょう。地域ぐるみで子どもたちの行動に関心を持ち、「社会の子」「みんなの子」という意識を持って接し良いところは誉め、悪いところはきちんと注意しましょう。地域の伝統的文化や行事は、地域の環境と結びついた生活の知恵として、形成されたものです。夏休みに行われる地域の行事には、企画段階から子どもたちを参加させ、自主性や連帯感を養いましょう。

ちょっと進んだ

**第二期 「昭和町ーT講習会」  
九月からスタート！ 受講受付開始**

一月から八月までの第一期十五回の受講アンケートを元に第二期の「IT講習会」は、ワード・エクセルの基本も学べるちょっと進んだ内容で、九月から十一月まで次の予定で開催します。

日程・時間等確認の上、受講希望回を電話でお申し込み下さい。

第十六回	九月十一日	十三日	十八日	二十日	十三時～
第十七回	九月十九日	二十一日	二十六日	二十八日	一九時～
第十八回	十月十五日	十七日	十九日	二十二日	九時～
第十九回	十月十六日	十七日	十八日	十九日	十九時～
第二十回	十一月六日	八日	十三日	十五日	十九時～
第二一回	十一月十三日	十四日	十五日	十六日	九時～
第二二回	十一月十九日	二十日	二十一日	二十二日	一九時～

お問合せ・受付 ☎ 275-13737 (教育委員会・生涯学習課)

**シルバー世代の**

**英会話サークル**

**《シニア・イングリッシュ》**

**メンバー募集**

戦争は、学校で「英語」を学ぶ機会を失った世代を作りました。でも海外旅行で買い物位は英語で出来るようにと同世代のメンバーで始めた英会話サークルです。

基礎から一緒にゆっくり、楽しく学んでみませんか。

中央公民館で、毎月第二・第四の木曜日、午前十時からです。

**昭和町文化協会七宝焼部部員募集！**

七宝焼部（遠藤和子部長）では、部員を募集しています。「お互いに教えあって頑張ろう」を合言葉に中央公民館で作品作りに励んでいます。初心者の方でも制作できます。

まずは、体験参加してみてください。  
開催日：第2・4木曜日 午後7時から  
場所：昭和町中央公民館1階工作室  
問合先：昭和町教育委員会 ☎275-3737



# 食中毒から身を守るために

昭和田学校給食センター

昭和田給食センターでは、毎日の給食調理には細心の注意を払い衛生管理に努めております。今回は特に家庭でも気をつけていただきたい食中毒予防の大原則をご紹介しますので、お子さまと一緒に実践してみてください。

食中毒は、病原菌に侵されたものや有毒物を食べたり飲んだりすることによって起こる急性の疾患です。おもに腹痛や下痢、おう吐などの胃腸炎症状を起こします。食中毒の原因のほとんどが、病原性大腸菌やサルモネラなどの細菌によるものです。

## ◎食中毒予防の大原則

ふつう食中毒菌が食品に少量付着している程度なら、食中毒には至りません。怖いのは、食品の中で大量に増殖したときです。食中毒から健康を守るためには、次の三つの大原則を守り、基本的な衛生習慣を身に付けることが重要です。

- 一、食中毒の原因菌を寄せつけない！
- 二、食中毒の原因菌を増やさない  
早く食べる。温度管理に注意
- 三、原因菌を増やさない  
加熱・殺菌

以上のことに気をつけて食中毒を起こさないようにしましょう。

### 原因菌はしっかり殺菌！

- 1 充分な加熱の目安は、食品の中心部が75℃の状態です。1分以上と覚えておこう
- 2 みそ汁やスープを温めなおすときは沸騰させて
- 3 調理器具や冷蔵庫は定期的に消毒を



### 原因菌を増やさない！

- 1 作った料理は早め食べる
- 2 残った料理は室温の状態に長く置かない
- 3 冷蔵庫には詰めすぎず、ドアの開け閉めも少なめに
- 4 冷凍した食品は室温で解凍しないこと  
●電子レンジ、流水、冷蔵庫で行おう



### 原因菌を寄せつけない！

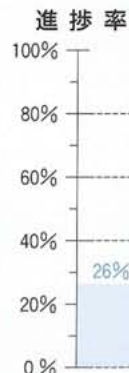
- 1 とにかく手洗い  
●調理の前後、魚・肉・卵に触れたあと、外出やトイレのあとなどはとくに念入りに
- 2 魚や野菜はしっかり洗う。
- 3 保存の際にはしっかり包む  
●細菌が入り込んだり、ほかの食品を二次汚染するのを防ぐため
- 4 台所や調理器具はいつも清潔に



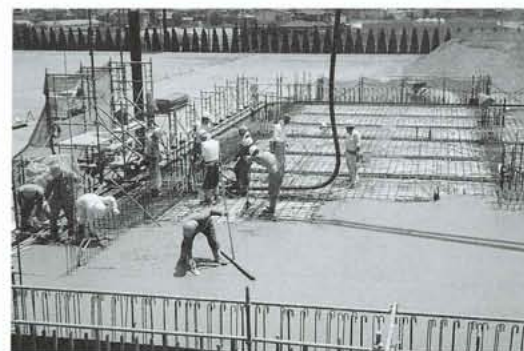
6月末時点での校舎建設地の状況（進捗率26%）



6月末の進捗は二十六%となり、工事現場では、雨等による二、三週間の遅れはあるものの完成期日を変えず原工程を修正し、進められています。



シリーズ 6回  
常永小学校建設



一階柱・壁、二階床コンクリート打設状況

では、八月中にコンクリート工事がほとんど終了する予定です。

D1棟では一階の壁の型枠が撤去され打ち放しのコンクリート面が姿を現し、6月末から二階柱の工事を進めています。D2棟は一階柱に取りかかりました。A棟及びB棟では二階床までのコンクリート工事を進め、これが完了すると二階柱と壁や三階の床の工事に着手します。C棟及び体育館棟ではD2棟同様の一階柱に取りかかっており、壁や二階床まで一度にコンクリートを打設します。

## 常永小学校の防犯対策

大阪市の池田小学校で起きた児童殺傷事件には、驚きと恐怖を感じさせられました。昭和田管内の小中学校においては、学校運営時

に閉門をしたり、防犯バザー設置等の対応をしました。また施設整備面での対応策だけでなく、緊急時の取るべき行動について児童生徒に指導を定期的におこなうことも非常に重要なことであり、実行しなければなりません。

常永小学校は当初から地域社会に開かれた学校として計画を進めてきましたので、防犯面で弱いイメージを持たれるかもしれませんが、そうではありません。地域に校舎を開放できるように警備面で、開放区域と非開放区域を分離しています。学校開放の方法については、今後条例化を検討します。

学校運営中の防犯対策は、児童が登下校で使用する東と西の校門は閉め、校舎北側（常永児童館側）の三ヶ所の門を開放し、駐車場まで入れるようにします。しかし、校舎北側は建物とフェンス等で仕切られ、校舎内へ入ることはできません。校舎内へ入るには、体育館とD2棟間に設置された中門のインターフォンを鳴らし、門の鍵を開けてもらい、入ることになります。また、この先の来客玄関には監視カメラを設置し、中門前には来客者を確認できるようにします。職員室は「校務センター」と呼び、C棟の二階に位置し、校庭や昇降口を見渡せる位置にあり、一階に降りるための階段が三ヶ所あり、教職員が非常時に対応し易くなっています。

# 国

# 保

# だより

NO.4



国保被保険者

加入世帯 2,552世帯

被保険者 5,358人

平成13年6月末日現在

## 8月は国民健康保険税の本算定月です

8月は、国民健康保険税の本算定が行われ、これにより税率が決定します。介護保険の実施により、40歳以上の人は介護保険料（介護分）を納めることになりました。それにともない、保険税は年齢に応じて次のとおりですが、この方法により各世帯の税額が決まり、町から8月～11月までの納税通知書を発送いたします。

みなさんから納めていただく保険税は、国からの補助金と合わせて国保加入者の医療費や老人保健拠出金などに使われますが、この補助金があっても医療費の増加とともに、保険税の負担も増えてしまいます。保険税は国保制度を運営していくうえで、とても重要な財源ですので、必ず納期内に納めましょう。



### ●● 国民健康保険税の計算方法 ●●

	医療分	介護分	
所得割額	①	⑤	(平成12年中の所得－基礎控除33万円)×税率
資産割額	②	⑥	平成13年度の固定資産税額(土地・家屋)×税率
均等割額	③	⑦	被保険者1人につき均等な額
平等割額	④	⑧	世帯当たり均等な額

1年間の医療分税額 ①+②+③+④ (限度額53万円)

1年間の介護分税額 ⑤+⑥+⑦+⑧ (限度額7万円)

- ◆加入世帯に40～64歳の人がない場合 〈医療分＝国保の保険税〉
- ◆加入世帯に40～64歳の人がある場合 〈医療分＋介護分＝国保の保険税〉
- ◆同じ世帯の40～64歳の人以外の所得等は、介護分の計算に影響しません。
- ◆40歳の誕生日の前日の月から介護分を合わせて納めます。
- ◆年度の途中に65歳になる人の介護分は、65歳になる月の前月までを計算し、医療分との合計額を年度末までの納期に分けて納めることとなります。
- ◆年度途中の加入・脱退は、月割計算します。

# 高額療養費の支給



病気やケガの治療で、医療費が高額になったとき、限度額を超えた分が申請により払い戻されます。

該当者と思われる方には、通常診療月の翌々月に、国保係から手続きのハガキを送付しますので、そのハガキと国民健康保険証、印鑑、医療機関の領収書をお持ちのうえ、国民健康保険係の窓口で申請してください。

## 高額療養費が支給される場合

### 1 一部負担金が限度額を超えた場合

同じ人が同じ月内に同じ医療機関に次の限度額を超えて一部負担金を支払った場合、超えた分が払い戻されます。

\* 上位所得者：基礎控除後の総所得金額等が670万円を超える世帯の人（所得の申告がない場合は上位所得者とみなされます）。

限度額	住民税課税世帯	上位* 所得者	121,800円
		上位所得者 以外の人	63,600円
	住民税非課税世帯等		35,400円

#### 計算のしかた

- 各月の1日から末日までを1か月として計算。
- 各医療機関ごとに別々に計算（診療科ごとに計算する場合があります）。
- 同じ医療機関でも歯科と他の診療科、入院と外来は別々に計算。

### 2 同じ世帯で合計した額が限度額を超えた場合

同じ世帯で、同じ月内に30,000円（住民税非課税世帯等は21,000円）以上の一部負担金を支払った場合が複数あり、さらにその合算が限度額を超えた場合、超えた分が払い戻されます（世帯合算）。

- 院外処方費で支払った金額は、処方せんを出した医療機関に支払った一部負担金と合わせて計算。
- 国保の給付の対象とならないもの（入院時の差額ベッド代など）や入院時の食事代は支給の対象になりません。

### 3 12か月間に4回以上高額療養費の支給を受ける場合

同じ世帯で、12か月間に4回以上高額療養費の支給を受ける場合、4回目からは次の表の限度額を超えた分が払い戻されます。

4回目からの 限度額	住民税課税世帯	上位 所得者	70,800円
		上位所得者 以外の人	37,200円
	住民税非課税世帯等		24,600円

#### ご存知ですか？院外処方

- お医者さんの処方せんに従って、薬局で薬を調べてもらう方法です。かかりつけ薬局を決めていれば、薬の重複使用や副作用をチェックしてもらえます。
- 利点があります。また、薬代は医療機関に支払った一部負担金と合算し、高額療養費の支給の対象になります。



**受講生募集 第17回「フィールド・ワーク」講座**

**人気の〈津軽三味線〉を全8回！**

三味線は演奏する人の個性を表現する日本の伝統芸能です。

特に津軽三味線は、老若男女を問わず今、人気の和楽器です。

三味線は初めての方、中学生以上を対象に8回の入門教室を開催します。この機会にあなたも津軽三味線に挑戦してみませんか？

- \*日 時 平成13年8月24日／31日／9月7日／14日／21日／28日／10月5日／12日の毎週金曜日  
-各回とも午後7時30分から9時30分まで-
- \*会 場 昭和町中央公民館
- \*費 用 1,000円(指かけ・ひざゴム代)  
-パチ・三味線は用意します-
- \*定 員 30人(定員になり次第締め切ります)
- \*講 師 小山流師範 小山 正勝 師匠
- \*申込み 8月6日(月)から電話にて受け付け開始  
☎275-3737(教育委員会・生涯学習課)

**平成13年度自衛官等募集案内**

募 集 種 目	資 格	受 付 期 間
防衛大学校推薦	高卒見込・21歳未満の者	9月5日～9月7日
防衛大学校一般	高卒見込・21歳未満の者	9月13日～10月12日
防衛医科大学校学生	高卒見込・21歳未満の者	9月13日～10月12日
航空学生	高卒見込・21歳未満の者	8月6日～9月7日
看護学生	高卒見込・24歳未満の女子	9月13日～10月12日
一般曹候補学生	18歳以上24歳未満の者	8月6日～9月7日
曹候補士	18歳以上27歳未満の者	8月6日～9月7日
2等陸海空士男子	18歳以上27歳未満の者	随時行っています
2等陸海空士女子	18歳以上27歳未満の者	8月6日～9月7日

募集人員・試験期日・合格発表・入(校)隊・待遇・その他詳しい内容については  
◆自衛隊山梨地方連絡部 三珠募集事務所 西八代郡三珠町上野613番地  
(TEL 272-0884) までご連絡ください。

**初心者テニス教室を開催いたします**

- 開催日 9月4日、7日、11日、14日、18日、21日、25日、28日(火・金)
- 時 間 午後8時～10時
- 場 所 釜無工業団地公園テニスコート
- 参加料 1,500円
- 持ち物 ラケットは持参
- 募 集 30名(先着順)
- 申込み 8月24日(金)まで
- 申込先 昭和町教育委員会 (TEL 275-3737)

**県下一周まちづくりシンポジウムの開催**

(甲府・竜王・敷島・玉穂・昭和・田富を対象として)  
テーマ「地域の特性を生かしたまちづくり」

県では市町村の区域を越えた広域的な観点から、地域の将来のあるべき姿を示す都市計画区域マスタープランの策定を行っています。このマスタープランを地域の実情を踏まえた実効性の高いものとするため、シンポジウムを開催し、地域の皆様に都市計画について理解を深めていただくとともに、ご意見をおうかがいいたします。

- ◆日 時 8月26日(日)午後2時～4時30分
- ◆会 場 紫玉苑(甲府市飯田1-2-4)

**こうほう俳句**

- 筑波嶺に雲どっしりと梅雨なかば  
さざ波の寄る田の角に残り苗  
雨宮あや子
- 酒蔵のギャラリとなり青簾  
花石榴夕にははや家が建ち  
磯部 信与
- 閉じ癖の日記なぞめて梅雨湿り  
西杖にさしかけもらう梅雨の傘  
小沢百合子
- 花菖蒲花嫁の来るを待つて居り  
梅雨晴間双子の検診賑やかに  
長田その子
- 水中花黒猫なりき陶器の絵  
梅雨寒や喪の塩荒人かけられて  
河田 好子
- 裏木戸よりいつも出入や苔の花  
整形医歯科医を廻る梅雨の傘  
奥石さだ代
- 向日葵の鶏小屋木陰にがやけり  
花散りて静けさに満つ石溜かな  
塩田 麻子
- 梅雨寒や聴力検査に息こらし  
梅雨寒むや陶師好みの釉の色  
高野 久枝
- 濃紫陽花週に一度の会食日  
夏燕亡母の年となりにけり  
葉袋 花枝
- かっこうや朝の散歩にとく起きて  
夏ばうし父似の寝顔でありにけり  
長谷川愛子

(6月1日～6月30日受付 敬称略)

**おめでとう**

★お誕生★ 健やかなご成長を

- 地区 氏名 (保護者)
- 西条二区 小宮山結菜 (剛司)
- 清水新居 保坂 樹 (昌吾)
- 押 越 村松 玲一 (勝幸)
- 紙漉阿原 高橋 洋翔 (隆之)
- 紙漉阿原 井上明日実 (誠司)
- 河 西 小林京太郎 (利雄)
- 河 西 原 萌音 (誠)
- 河 西 末木 彩葉 (隆彦)
- 河 西 井上 来美 (卓也)

♥ご結婚♥ 末永くお幸せに

地区 氏名

- 西条一区 小松 勝◎角野小百合
- 清水新居 保坂 尚宏◎谷戸 千里
- 西条新田 中村 慶祐◎古屋 里美
- 河東中島 井上 直人◎二宮 紀子
- 飯 喰 小澤 直己◎渡辺 円香
- 河 西 繁田 浩二◎渡邊美智子
- 河 西 松田 三春◎青柳 美奈

**おくやみ**

◆ご冥福をお祈りします

- 地区 氏名 (届出人)
- 西条一区 三井 清 (笑美子)
- 清水新居 鶴田 弘子 (重和)
- 紙漉阿原 神宮寺森男 (孝夫)
- 紙漉阿原 柴 むつみ (伯夫)

### 山梨医科大学で公開講座を開催します

テーマ 「みんなで楽しくからだを動かしましょう！」

日程 第1回 8月26日(日)13時～15時  
からだのリラックス  
第2回 9月9日(日)10時30分～15時30分  
障害児・障害者からだを使ってのゲーム  
第3回 9月23日(日)13時～16時  
こころとからだを自由に  
第4回 9月24日(月)13時～16時  
いろんなお子さんと一緒に動いてみませんか  
第5回 10月14日(日)13時～15時  
音と動き  
第6回 10月28日(日)13時～16時  
からだのリラックス  
第7回 11月11日(日)10時～16時  
フェスティバルー楽しくゲームやダンスをー

講師 金田安正(リハビリスポーツ研究所所長)  
照屋 洋(日本ダンスセラピー協会理事)  
高田谷久美子(山梨医科大学看護学科助教授)

会場 山梨医科大学看護学科教育研究棟5階

受講料 8,800円(7回を通して) 募集人員は30名

募集 8月3日(金)～8月9日(木)の間に  
8時30分～17時(ただし土・日は休み)

申込先 山梨医科大学教務部学生課厚生担当  
(TEL 273-9346)

### 押原中学校から有価物回収のお知らせ

◆日時 平成13年8月12日(日)午前7時～ 小雨決行  
【雨天時は8月25日(土)】

◆回収品 ①びん類(ビールびん大、一升瓶茶色のみ、  
特にケース付きでの回収歓迎)  
②缶類(アルミ缶、スチール缶は仕分けを)  
③新聞(新聞→広告をぬく)  
④雑誌(広告は雑誌といっしょに束ねる)  
⑤ダンボール(新聞・雑誌・広告は別にする)  
⑥古着(古着・古布も回収します)

\*地区生徒会のない清水新居区は回収しません。  
\*問合せは 押原中学校(TEL 275-2040)教頭か小林まで

### 無料 交通事故相談のお知らせ

相談日 月曜日から金曜日(祝祭日を除く)

時間 午前9時30分～12時 午後1時～4時30分

内容 交通事故、損害保険など

その他 専門の相談員がご相談に応じます。また、弁護士による相談も行っています。(予約制・相談無料・要面談)  
\*電話でのご相談もお受けします。

(社)日本損害保険協会 甲府自動車保険請求相談センター  
甲府市丸の内3-1-6住友生命山梨ビル3階(☎228-8335)

### 交通安全ファミリー作文を募集します

テーマ 「我が家の交通安全」応募は9月20日まで

応募 ①小学生・中学生(400字詰原稿用紙3枚以内)  
②母親その他一般(400字詰原稿用紙5枚以内)  
提出など詳細については下記に問い合わせを

送り先 ①〒101-0021千代田区神田2-2-17共同ビル  
社日本交通福祉協会交通安全作文募集S係  
(TEL 03-3255-2081)

問合せ 内閣府政策統括官交通安全作文募集係  
(TEL 03-3581-1182)

広報では、「私のふるさと紹介」「Club&サークル紹介」「はじめまして」を募集しています。たくさんのご応募をお待ちしております。

### 山梨県警察官募集のお知らせ

山梨県では、現在、警察官を募集しています。試験区分、受験資格、試験日程等については、次のとおりです。

#### 試験区分【警察官B(男性/女性)】

- ・受験資格  
昭和46年4月2日から昭和59年4月1日までに生まれた、大学卒業者及び卒業見込み者以外の方
- ・試験日、場所  
9月16日(日)山梨学院大学
- ・申込み受付期間  
7月18日(水)から8月17日(金)までの間

詳細は山梨県警察本部警務課又は最寄の警察署、駐在所にお問い合わせください。0120-314874(フリーダイヤル)

### 夏休みの児童館イベントを紹介します

チャレンジランキング

日時 8月24日(金)午後1時～3時30分

内容 各種目の記録にチャレンジ

場所 総合会館2階軽運動室  
\*お問い合わせは、各児童館まで

アニメ映画会


日時 8月22日(水) 午前10時～	日時 8月29日(水) 午前10時～
題名 「プーさんの贈りもの」	題名 「エルマーの冒険」
会場 総合会館2階軽運動室	会場 総合会館2階軽運動室

### 峡中地方勤労青年センターから教室のお知らせ

- ◆硬式テニス教室(中級)  
9月4日～11月27日(毎週火曜日)午後8時～9時30分  
定員30名 受講料は4,500円 入館料は毎回100円  
申し込みは8月4日より電話か来館にて
  - ◆硬式テニス教室(初級)  
9月7日～11月30日(毎週金曜日)午後8時～9時30分  
定員40名 受講料は4,500円 入館料は毎回100円  
申し込みは8月7日より電話か来館にて
- \*申込先 山梨県峡中地方勤労青年センター(TEL 273-6479)

### 国保三二だより

町が医療機関などに支払った5月分の医療費は、約4,416万0千円です。(前年同月比3.3%の増)病気の予防は、早期発見、早期治療が大切です。むやみな転医はつし、医療費を大切に使いましょう。



### 町内交通事故発生件数

「気をつけて」  
朝の一言 忘れずに  
== 6月分 ==

件数	負傷	死者
物損56件 (-18)	43人	0人
人身36件 (+16)	(+15)	(±0)

( )内は、前月比  
(西条・押原駐在所調べ)

# みんなの 広場

## は・じ・め・ま・し・て

### 立秋 (りっしゅう)

風や雲などに初秋を感じる事ができる季節。

8月7日

知って得する?

### 雑学 二十四節気

### 処暑 (しょしょ)

暑さもおちつき、涼風が秋の訪れを感じさせる頃。

(参考) ぐらしの歳時記

8月23日



うえだ かのん  
上田 花音ちゃん

●H 12.3.29生(押越)  
(父)隆さん (母)ゆう子さん

とても活発で、元気で、そして「パイ」と言ってあまえてくる「のんちゃん」が大好きです。花のようにやさしい心を持った子になってくださいね!



やすい たける  
安井 尊くん

●H 12.3.15生(上河東二区)  
(父)孝充さん (母)麻子さん

人を尊敬し、人に尊敬されるようにつけました。甘えん坊の三男坊、そのくせ一番大きく生まれ、今もすくすく育っています。そんな一番の笑顔です。

お子さん募集!お申込みは、役場広報係(☎275-2111 内線212)まで

### 食生活改善推進員さんの

## みんなの健康



～バランスのとれた手作り料理を家族一緒に～



今月は 会員の皆さまから

### レバーのカレー風味

#### ●材料 (4人分)

- |   |                             |   |                 |
|---|-----------------------------|---|-----------------|
| A | 豚レバー.....200～240g           | B | 小麦粉.....大さじ5    |
|   | ねぎ(白).....2～3cm<br>(粗みじん切り) |   | カレー粉.....小さじ1   |
|   | 酒.....小さじ2                  |   | いりごま.....大さじ1～2 |
|   | しょうゆ.....小さじ2～3             |   | サラダ油.....大さじ2   |
|   | さとう.....小さじ1                |   | 大根.....200g     |
|   | 生姜汁.....小さじ1                |   | 青じそ葉.....4枚     |
|   |                             |   | にんじん.....20g    |

#### ●作り方

- ①大根はたんざく切り、にんじんは千切り、青じそは洗って水をきる。
- ②レバーは(5mm厚さにスライス)冷水中30分程つけて血抜きをした後、ざるにあげて水気を切りキッチンペーパーで水気をふく。

#### ●1人分の栄養価

- |        |          |        |       |
|--------|----------|--------|-------|
| ・エネルギー | 209 kcal | ・たんぱく質 | 14.2g |
| ・脂質    | 9.4g     | ・カルシウム | 50mg  |
| ・鉄     | 8.4mg    | ・塩分    | 0.7g  |

我が家の寝室にはクーラーというものが無い。良い面と言えば、風邪をひかないことと夏の電気代が安く済むくらいだ。しかし、よくよく考えてみると、悪い面の方が多いかもしれない。無風状態の熱帯夜では夜中に何度目も目が覚め、慢性的な寝不足から夏バテを起こす。ようやくと寝付いたとしても、もっとほかに楽しいことがないのか、訳もなく爆音を響かせて●●族が貴重な睡眠の妨害にどこからともなくやってくる! 睡眠中の「爆音」は、夢の中で幽霊や化物に追いかけられている途中で目が覚めるのと同じくらい不快な気分となり、さらに寝つきが悪くなる。国民が政治に関心を示している中で、このような身近な問題が改善されていくのかとても気になるところだ。

### 静かな夜はくるのか?



まちの動き	
男	8,045人(+21)
女	7,573人(+23)
計	15,618人(+44)
世帯数	5,947戸(+27)
7月1日現在。( )内は前月比	
まちの鳥=ひばり	
まちの花=れんげ	
まちの木=乙女椿	