

広報

しよわ

2002
(平成14年)

Public Information SHOWA

4月



4月4日
常永小学校開校

常永小学校で学びたいか？

「は～い」「は～い」と大きな声で表紙の取材に協力してくれた新常永小学校の児童たちは、新校舎のすばらしさに感動し、目をキラキラ輝かせていました。

CONTENTS(おもな内容)

- 平成14年度 施政方針
- 町のホームページにアクセスしよう
- 常永小学校が開校します
- 犬の登録と狂犬病予防注射の日程

平成14年度 施政方針

山伏川の桜満開・町立常永小学校開校と、さわやかな
田園未来都市「昭和町」の新年度がスタートしました。



桜のつぼみもほころび、春のおとずれを感じます。
いよいよ新年度の始まりですが、本年度も、第4次総合計画
に基づき、未来に向けた新しい町づくりを推進していきます。
3月11日から開かれた定例議会の冒頭で、佐野町長の平成14
年度施政方針が述べられました。

平成14年3月議会定例会の開会
にあたり、町政執行の基本的な考
え方と、平成14年度の主要事業及
び施策の概要を申し上げますと共
に、私の所信の一端を申し上げます、
町民の皆様のご理解とご協力を賜
りたいと存じます。

新世紀初年の昨年でありまして
は、9月11日に米中枢同時テロが
発生し、多くの方々が犠牲になり
ました。ブッシュ大統領は世界規
模で国際テロ組織掃討作戦を表明
し、日夜銃撃戦や空爆攻撃を展開
し、地元兵力、米軍兵力は日毎勢
力を拡大し、激しい戦闘が続いて
おります。その結果、地元兵士や

米軍兵士に多数の死者が出、罪も
ない一般市民は想像を絶する悲惨
な状況に追い込まれております。
痛ましい報道を耳にする度、一日
も早い世界平和を心から願わずに
はいられません。

我が国におきましては、バブル
崩壊による不良債権を抱えた金融
機関の破綻や企業の倒産などが続
く中、公団の民営化や行政改革な
ど聖域なき構造改革が叫ばれてお
りますが、依然としてデフレ不況
が続いており、失業者が増大し、
新卒高校生の就職環境も依然厳し
い状況にあります。加えて地球規
模の環境問題や、急速な少子高齢

化、悪質な少年犯罪の低年齢化
など、多くの問題を抱えているとこ
ろであります。しかしながら、12
月1日に皇太子御夫妻に国民が待
望していた内親王敬宮愛子様が生
まれ、暗いニュースが相次ぐ中
で、国民に明るい希望の兆しを示
した何よりの慶事で2001年の
幕を閉じました。

折りしも本町は町制施行30周年
を迎え、記念式典を開催し、多く
の先輩方のご尽力によって築かれ
た豊かで明るい昭和町のさらなる
発展・飛躍を改めて誓ったところ
であります。

このような事を踏まえる中で、
国や県の予算や地方財政計画等の
各種施策の動向を見極めながら、
町民主体の町政を推進し、明るく
住みよい町づくりを目指して、行
政運営に心血を注いでまいりたい
と存じます。

次に、平成14年度当初予算の編



成にあたりまして、その基本的な考え方を申し上げます。

国の新年度予算は、公共投資を一割削減するなど、大変厳しい緊縮型財政を編み出してあります。一方、地方財政計画は、概ね国の予算と同一歩調の下に策定されており、これまでになかった計画全体の縮小がなされております。

こうした切り詰めた状況の中で、新年度の本町財政は、歳入面では、町税収は対前年度比マイナス5.6%となっており、本年度以降は大幅に落ち込んでいく状況にあります。

また、歳出面では、職員給与費は抑制基調にあるものの、扶助費

公債費などの義務的経費の増加が避けられないところであり、本町財政は歳入歳出面において引き続き厳しい状況にあります。

この点、町民の皆様にご理解をいただきたくお願い申し上げます。次に、第4次総合計画に盛り込まれている6項目の施策体系にかかる平成14年度の施策・事業について方針並びに主な事業の概要を申し上げます。

美しく住みよい町づくりの推進

本町におきましては、平成12年度に町の長期計画である都市計画マスタープランを策定し、このプランに基づき、市街化区域と調整区域との調和のとれた快適な生活環境の整備を推進していきたいと考えております。

市街化区域にありましては、これまで地区の土地所有者の要望を伺いながら区画整理事業を推進して、町並みや景観に配慮した住宅地の整備を進めてきたところであります。この事業は多くの賛同を得ており既に調査・測量に入っております。常永小学校周辺の飯喰、河西、上河東地域の区画整理事業の推進については、県のマスタープランに反映されるよう、また、地域の

合意形成の得られる事業については、優先的な運用が図られるよう、さらに、陳情・要望等を考えております。

なお、具体的な環境整備事業といたしましては、新年度も継続して都市計画街路「押越・西条新田線」から昭和バイパスまでの整備計画を進めて参ります。それとともに、その延伸であります昭和バイパスから玉穂町中央通り線までは既に調査を終了し、都市計画決定のための説明会を行ってきたところであります。今後は、国及び県の動向を見ながら遂行してまいりたいと考えております。

また、下水道事業につきましては、従来どおり年次計画に沿って続行してまいりたいと思っております。特に新年度から押原小学校の改築工事と併せて役場周辺の公共施設、また竜王町玉川地区の汚水処理を行うため年次のこの事業を進めて行きたいと考えております。身近な町内の道水路の整備については、その緊急度を考慮して実施していく予定です。

さらに、ゴミ処理や地球温暖化などの環境問題につきましては、町民一人ひとりができることから問題解決のために取り組んでいくよう、その推進に努める必要があると考えております。新年度は、平成13年度策定した一般廃棄物処理基本計画を紹介する冊子を作成するとともに、これまで以上にゴ

ミの減量化や資源再利用を実行するため「ゴミの出し方リサイクル読本」を作成し全戸配布して町民の皆様へ周知を図り、身近なところからはじめる循環型社会の構築を進めてまいります。

交通安全対策につきましては、都市化の進展に伴う道路交通量の急増、生活様式の変化による通勤や夜間の交通量の増加、レジャー交通量の拡大など、様々な要因から交通事故は増加傾向にあり、特に幼児やお年寄りの事故が懸念されますので、町民の交通安全意識の高揚を図るため、交通安全教育の推進や交通安全施設等の整備、シートベルトとチャイルドシートの着用啓蒙など、今後とも引き続き推進してまいります。

健康で心のかよう福祉の町づくり

誰でも、健康で楽しく暮らすためには、自分の健康管理に心がけ、規則正しい生活習慣を身につけることが大切であります。そのため、町では乳幼児からお年寄りまで、それぞれの年齢に応じた健康づくりを基本に乳幼児検診や成人を対象にした総合健診などに積極的に取り組んでいるところであります。また、一昨年4月に高齢者対策として発足した、介護を社会全体で支える介護保険制度につきまして

は、いち早く介護保健課を設置し、制度のスムーズな施行を軌道に乗せることができました。今後とも町民の皆様の健康と福祉を推進するため、その必要事務を精査する中で、本年度は福祉課を福祉介護課に、介護保健課をいきいき健康課に改編して、きめ細かい対応を構じてまいります。また、今までひとつの係りで対応してまいりました福祉業務全般を、高齢者福祉・障害者福祉・児童母子福祉の三つに大きく分け、おのの長寿社会係・障害福祉係・児童家庭係として、窓口の混雑解消、そして相談業務の一層の充実を図り、少子高齢化社会が必要とする様々なサービスを提供してまいります。また、体に障害がある方や、高齢者をはじめ、すべての方が安心





新時代を築く 人づくりの推進

して快適に暮らせるように、真の福祉社会としての町づくりを目指すとあります。バリアフリー対策の一環として庁舎内の階段に昇降機を設置いたしましたので是非ご利用願いたいと思っております。今後前向きにバリアフリー対策にも取り組んでまいりたいと思っております。

まず教育環境の整備が大切と考えております。これまで建設を推進してまいりました新設の常永小学校につきましては、この3月に竣工し、多彩な学習形態に対応ができ、かつ、ゆとりと潤いのある最新の設備を完備した小学校として4月から開校する運びとなりました。

また、押原小学校につきましては、耐震性を確保し安全で地域環境に溶け込んだ施設として平成14年度・平成15年度の継続事業として改築計画を組んでおります。

なお、子どもたちの健全な発育を推進する給食センターにつきましては、外部発注ではなく、従来どおり直営で、安全かつ効率的に運営することとし、センターの改築を今後建設委員会に諮り検討してまいる所存であります。

また、社会教育につきましては、国際化を踏まえた青少年海外派遣を継続するとともに、公民館においてIT革命に対応し情報通信技術を習得していただくために、二ユーメディア教室を開催してまいります。さらに地域の生涯スポーツや地

域文化活動の推進についても、主体となる体育協会や文化協会に対して、従来どおり支援していきたいと考えております。新年度は、特に要望が強かった西条小学校の夜間照明の増設と、押原小学校の児童が授業の中で利用できるように、町立温水プールの児童用更衣室を増設してまいります。

豊かさを培う 産業づくり

商工業の振興につきましては、近年の不況で個人消費は伸びず、大型店の出店、消費者ニーズの多様化、通信販売の拡大など、本町の商工業を取り巻く環境には、大変厳しいものがあります。町といえども新年度も、商工業の活性化にどのような方策があるのか、商工会の方々と連携を取りながら検討してまいるとともに、試行的に町内巡回バスを運行し、商店街地域の活性化を図ってまいります。

また、農業振興につきましては、都市化の進展や後継者不足、兼業農家の増加、低価格輸入野菜の増大など、本町の農業を取り巻く状況には、大変厳しいものがあります。このような中でありましても、本町の都市近郊という地理的条件を生かした収益性の高い野菜や果物、花き等の生産をJAと連携を取りながら、推進してまいりたいと思っております。

伸びゆく昭和町の 基盤づくり

甲府都市圏域の中での位置的優位性や、交通の至便性などを考慮すると、将来を見据え、均衡ある発展を目指した新市街地の形成が強く望まれるところであります。そのために、都市化の進展に伴う虫食い状の無秩序な市街地となるスプロール化を抑止し、良好な居住環境を形成するため、総合かつ計画的に新市街地の拡大を進めてまいりたいと考えております。

交通網の総合的整備につきましては、本町は甲府盆地のほぼ中央に位置し、自動車交通に対する依存度が高いため、道路整備に対する町民のニーズが強く、これまでも高速交通網へのアクセス、地域道路網の整備等、総合的な交通体系の基盤的役割を担い地域内外との交流を促進するために、積極的な整備を進めてまいりました。既に決定の都市計画道路により形成されつつある町内道路の効率的なネットワークについても格子型の道路網を基本として、決定道路の延伸や新規計画道路により、町内道路のネットワーク化を図ってまいりたいと考えております。また、今後につきましても、引き続き国土利用計画、都市計画マスタープラン等の計画を踏まえて、積極的に都市基盤づくりを進めてまいりたいと思っております。

健全な行財政の推進

今日、少子高齢化や経済不況による諸問題、また、地方分権型社会における多様で高度なニーズに的確に対応できるような効率的な行財政が必要とされているところであり、これらを踏まえ、今後も引き続き行財政全般に渡り事務の効率化と創意工夫をいたしてまいりたいと考えております。

さて、地方分権の推進に伴い、開かれた行政とプライバシーの保護のために昨年制定いたしました情報公開条例と個人情報保護条例がいよいよ4月から施行となります。新年度も一層この制度の周知利用促進、そして要求に基づく情報の提供に努めてまいります。

市町村合併問題等につきましては、現在「三町行政課題研究会」において審議中であります。今後



町のホームページに

<http://www.town.showa.yamanashi.jp>



みんなで アクセス しよう！

昭和町のホームページがついに完成しました。このホームページの一番の特色は、みなさんの暮らす地区の身近な話題や情報が画面上で素早くわかることです。

昭和町は観光資源の少ない町ですので、住民のみなさんがより快適に、より暮らしに役立つ情報提供を第一に考え、地域密着各地区住民参加型のホームページをつくりました。

みなさんの暮らしのパートナーとして、情報源として、これから未永くご利用ください。



トップページの主な内容

- 交通情報
- 気象情報
- 町役場発！サービスと情報 **昭和町役場**
- 学びたいこといっぱい **昭和で学ぶ**
- がんばれ町の仲間たち **昭和応援団**
- もっといろいろ利用しよう **公共施設便り**
- 病院と医療の最新情報 **身近な医院**
- 分類から始まるきれいな町 **ごみの分別**
- 元気な地元企業を紹介 **産業バックアップ**
- 昭和の歴史・現在・未来 **昭和町辞典**
- **サイトマップ**
- **まちからのおしらせ**
- **あなたのくらしマップ**
- **各区からの情報**



は、皆様の声をお聞きしながら慎重に検討してまいりたいと思います。地域主権が提起される中、地方分権の受け皿となる自治体の役割はますます増大しております。

また、活力ある心豊かな地域社会の実現のためには、男女がともに一人の人間として尊重され、個性や能力を十分発揮することができ、社会のあらゆる分野に、対等な立場で参画し、ともに責任を担うことが必要であります。そのため、本年1月設置いたしました男女共同参画プラン策定委員会において「昭和町男女共同参画プラン」を策定し、男女が平等に、家庭や地域や職場に主体的に係わっていくことができる、男女共同型社会を目指してまいりたいと考えております。

また、近年の著しい情報技術の発達と普及により、各自治体で行う情報施策が、地域振興、行政サービスの向上に多大な影響を及ぼすようになってまいりました。本町でも、役場を情報発信基地に位置付け、町内の公共施設、及び公会堂を光ファイバーケーブルにより結ぶこととなりました。このネットワークにより4月からホームページを開設し、子どもからお年寄りまで、気軽に利用できるインターネットや電子メールによる新たな情報サービスを提供してまいります。つきましては、このような専門的な業務を遂行するために、企画行政課内に情報化推進係を設置し、今後ホームページの運営・管理、地域ネットワーク基盤整備の充実を図るとともに、これらの事業を計画的に推進していくために地域情報化基本計画を策定いた

します。そして、住民参加による主体的な地域づくりを实践するために、各公会堂においてIT講習会を実施し、町民の皆様との情報交流を活発に行うことにより、地域情報化を推進してまいります。以上、平成14年度の町政執行の基本的な考え方と、主要事業及び施策の概要を申し上げ、私の所信の一端を述べましたが、これらの事務事業を遂行するため、職員ともども一体となりまして、取り組んでまいりますので、町民の皆様のご理解とご協力を賜りますようお願い申し上げますとともに、ますますご健勝にてご活躍、ご発展あらんことを衷心よりご祈念申し上げます。新年度にあたっての施政方針といたします。



やすらぎを与える木の温かみと自然光あふれる明るい学校に一步足を踏み込むと、児童たちは自然と明るい笑顔に変身します。

4月4日

常永小学校

開校

学ぶ意欲がわき上がり、ゆとりとやすらぎのある学校

自然のエネルギーを最大限に利用した
温水・床冷暖房システムを採用

常永地区児童の永年の夢でした常永小学校が最新鋭の施設と設備を擁し、4月4日に開校いたします。

雄大なシンボルとなる展望塔を備えた外観からも、そのすばらしさを十分感じることができますが、新校舎には、子どもたちの学習環境を快適にし、ゆとりとやすらぎのある空間がいたるところに配慮されています。未来型校舎の模範として、また、エコスクールコンセプト実現のため、より省エネ・地球温暖化防止・自然環境保護に力を注ぎました。

機能として特に注目されるのは「温水・床冷暖房システム」です。クリーンで無限な太陽エネルギーで温水を作り、校内の給湯、音楽室、ランチルームの床暖房、プールのシャワーに利用します。また、夏場には井戸水を利用して循環させ、床の冷却をします。

3月30日、31日の二日間は、一般の方が自由に見学できるよう学校を開放いたします。この機会にぜひ最新鋭の設備と施設を備えた未来型校舎をご覧ください。



常永小のシンボルといえば展望塔



太陽エネルギーを最大限に利用

これが本当に学校なの？と、常永小学校に足を踏み入れた人は誰もが口をそろえる

学校の校舎というと、全国どこに行っても鉄筋コンクリート造りの窮屈な箱型の建物が一般的で、夏は暑く冬は寒いというイメージがすぐに浮かんできます。もちろん常永小学校も鉄筋コンクリートが基本になっています。しかし、校舎に一步足を踏み入れますと、廊下や壁に木をふんだんに使用していますので、一瞬誰もが木造の校舎ではないのか？と思ってしまうほどです。

しかし、木で装飾された高い天井の廊下を進んで驚くのは窓の多さです。廊下の壁はほとんどが窓といっても過言ではありません。天窓も要所諸所に備え付けてあります。やわらかい自然の光が最大限に利用されていますので、学校全体が明るく輝いています。



図書館は利用しやすい1階中央に

この校舎には、今までの校舎にないスペース（自由空間）がいくつもあります。中でも廊下の合間に造られた児童が自由に出入りして遊べるスペースは非常に面白いものです。また、図書館や食堂は吹き抜けになっているので、ゆったりとした感覚が味わえます。

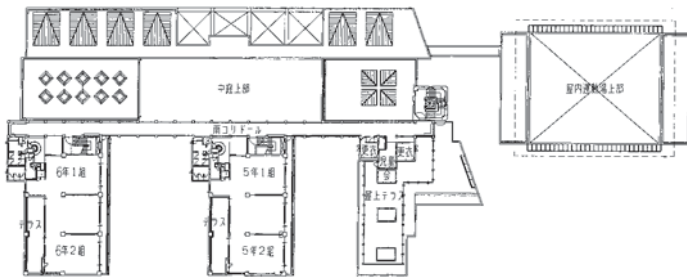
最後に忘れてはならないのが、常永小学校のシンボルとなる展望塔です。町内はもちろん南には富士山、北には八ヶ岳といった日本を代表する山々を一望することができます。

今後、常永小学校が拠点となり、地域の人々と一緒になって発展することを期待いたします。



給食はランチルームに全員集合！

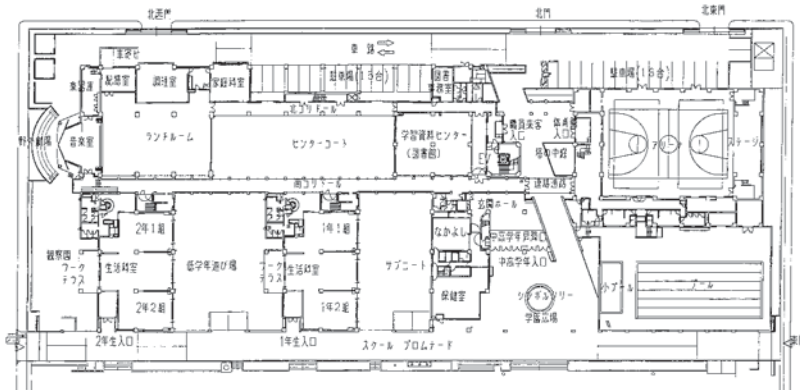
平面図



3階



2階



1階



大勢の応募の中から選ばれた常永小学校の校章はひとときわ輝く！



廊下の合間にある面白いスペースをさっそく見つけた児童たちは、かくれんぼをしたりと、とても楽しそうに遊んでいました。

愛犬の登録と狂犬病予防注射を実施します

愛情と責任を持って飼う

狂犬病予防法に基づき、犬の登録と狂犬病の予防接種が飼い主に義務付けられています。生後91日以上の犬を飼っているご家庭では、下記の日程をご覧になり、最寄りの会場で必ず予防接種を受けてください。この期間に受けまないと、後日訪問注射か、病院で注射をしていただくこととなります。なお、

飼い主が病気が体調不良のときは、当日の集合注射を担当する医師か、掛かりつけの獣医師にご相談のうえ注射をおこなってください。

飼い主の登録は生涯に一回

平成7年4月から一頭の犬に対し、生涯で一回登録をすればよいことになっています。このため、

- ① 犬が死亡したとき
 - ② 飼育場所が変わったとき
 - ③ 他人に譲ったとき
 - ④ 犬を飼えなくなったとき
 - ⑤ 飼い主が転居するとき
- などが生じた場合には、飼い主の方（所有者）は、必ず犬の所在地である役場環境衛生課に届け出ることが義務付けられています。



(写真提供 阿井美代子さん)

犬の登録や狂犬病の予防注射にかかる費用

区分	注射料金	登録手数料	注射済票	合計
集合	2,850	3,000	550	6,400 (3,400)
訪問 【2頭目から】	4,050	3,000	550	7,600 (4,600)
	3,550	3,000	550	7,100 (4,100)
病院	3,350	3,000	550	6,900 (3,900)

*カッコ内は、平成7年度以降に犬の登録をしてある場合の料金です

平成14年度の日程

実施日	受付時間	場 所
4月 16日(火)	午前9:30~午前10:30	清水新居公民館
	午前10:45~午前11:45	西条新田公会堂
	午後1:00~午後2:00	西条一区公会堂
	午後2:15~午後3:00	西条二区第3公会堂
17日(水)	午前9:30~午前10:30	西条二区第1公会堂
	午前10:45~午前11:45	紙漉阿原公会堂
	午後1:00~午後2:00	押越第1公会堂
	午後2:15~午後3:00	河東中島熊野神社
18日(木)	午前9:30~午前10:30	築地新居公会堂
	午前10:45~午前11:45	飯喰集落センター
	午後1:00~午後2:00	河西公会堂
	午後2:15~午後3:00	上河東公会堂
	午後3:10~午後3:40	上河東二区集会所
21日(日)	午前9:00~正午	昭和町総合会館駐車場

忘れないで・・・ 国民年金保険料の納付

保険料

定額 月額 13,300円
 定額+付加 月額 13,700円
 (希望によって付加年金制度に加入できます)

1年前前納割引

(4月から翌年3月分までを平成14年4月27日までに一括して納付)

種別	年保険料	割引額	差引納付額
定額	159,600円	2,830円	156,770円
定額+付加	164,400円	2,920円	161,480円

平成14年度の保険料は毎月 定額13,300円

国民年金は、20歳以上の人ならすべての人が加入しなければならないことをご存知ですね。

国民年金の保険料は、毎月定額13,300円です。

保険料の納付は、一年分を一括して前納することもでき、この場合は、保険料が割り引きとなります。将来、満額の年金をもらうためにも未納とならないよう、忘れずに納付しましょう。

保険料を納められないときは

病気や失業等で所得が少なく、保険料を納めることが困難な場合、一定の基準に該当すると保険料を免除される制度があります。

免除の申請は5月31日までですので、未納のままにせず申請しましょう。

昭和町臨時職員等登録制度

昭和町では役場各種業務補助を行う臨時職員等の希望者について次のとおり登録制度を設けております。

【業務内容】

- ①一般事務 ②調理員 ③司書 ④児童厚生員 ⑤嘱託徴収員 ⑥用務員 ⑦清掃員 ⑧その他

※以上のうち2業務まで登録できます。

【資格】

昭和町在住者(優先)

- ①～④は50歳以下
 ⑤～⑦は62歳以下
 ③司書(要司書資格) ④児童厚生員(要保育士・教諭資格)

【雇用期間】

6ヶ月(ただし更新できる場合あり)

【時間】

午前8時30分～午後5時15分(②③④⑤は変則勤務あり)

【賃金】

時給800円

【待遇】

勤務状況により、社会保険、有給休暇、賞与等の制度あり

【勤務場所】

役場及び出先機関

【採用時期等】

欠員等により、必要に応じ登録されている方による面接選考

【応募】

履歴書(写真貼付)持参の上、役場総務課まで提出願います。登録の有効期限は1年間ですが、毎年4月に更新します。随時受付します。(午前8時30分～午後5時15分)

【問い合わせ】

役場総務課 (TEL 275-2111)



◆児童手当は第一子から対象となります

児童手当の受給資格のある方で、未だ認定請求手続きをとられていない方は早急に町民窓口課児童手当係まで手続き願います。また認定請求手続きに必要な添付書類(年金加入証明書等)未提出の方、手振込先金融機関の連絡を

- 第一子・二子 月額五千円
 - 第三子以降 月額一万円
- ただし所得の制限があります

いただいていない方は早急に提出・ご連絡願います。
 所得制限により該当しなかった方は、6月分の手当からは平成13年分の所得で審査いたしますので5月中に請求してください。
 ※公務員の方は勤務先へお問い合わせください。

特例給付を 受給している人は

児童手当受給者で「特例給付」となっている人は、お勤めをされていることが条件です。

退職したときは受給資格をなくしますので、早急にご連絡ください。

届け出が遅れると返納していただくことがありますので、ご注意ください。

※お問い合わせ
 町民窓口課児童手当係
 (☎275-2111) まで

児童手当の届け出はお済ですか？

標準宅地評価額を公開します

固定資産税は、土地・家屋・償却資産の所有者（毎年の1月1日現在の所有者）が、その資産価値に応じて納める税金です。固定資産税は、資産の価格（適正な時価）に対して課税されるので、資産価格の変動に対応し、適正・公平な価格に見直すため、国で示す固定資産評価基準をもとに原則として3年ごとに評価替えを行っています。平成12年度の税制改正において、時価が下落している場合平成14年度も価格修正ができることになりました。そこで、固定資産税の評価の適正の確保と、納税者の評価に対する理解の促進に資するため、修正した標準宅地の評価額を公開いたします。

平成14年度 標準宅地評価額

連番	基準地等の所在		評価額(円/m ²)	用途地区
1	清水新居字宮の上	家具団地南西付近	59,800	普通住宅地区
2	清水新居字沖田	沖田区画整理地区内	61,600	普通住宅地区
3	清水新居字屋敷前	昭和インター北側付近	59,300	普通住宅地区
4	清水新居字小松田	長泉院北側200m付近	60,900	普通住宅地区
5	清水新居字村中	清水新居公民館付近	57,800	普通住宅地区
6	清水新居字南河原	甲府バイパス北側付近	59,200	普通住宅地区
7	西条字中曽根	新電々ビル北側付近	58,300	普通住宅地区
8	西条字清水	甲府昭和高校西側付近	53,900	普通住宅地区
9	西条字村前	西条小学校東側付近	55,000	普通住宅地区
10	西条字神屋	神屋公園付近	61,700	普通住宅地区
11	西条字山梨	義清神社南西200m付近	56,300	普通住宅地区
12	西条字山宮地	国母駅北側200m付近	59,000	普通住宅地区
13	西条字梅の木	国母駅前郵便局西側付近	56,800	普通住宅地区
14	西条字梅の木	国母変電所西側付近	54,700	普通住宅地区
15	西条字山宮地	国母駅南側付近	57,600	普通住宅地区
16	押越字鎌田川端	中央道身延線ボックス東側付近	49,500	普通住宅地区
17	西条字清水	水道局グラウンド東側付近	49,400	普通住宅地区
18	西条新田字村北	正覚寺付近	47,800	普通住宅地区
19	西条新田字村前	西条新田公会堂付近	55,700	普通住宅地区
20	西条字立石	西条小学校南西100m付近	52,900	普通住宅地区
21	西条新田字村西道上	鎌田川西側竜王町境付近	39,800	普通住宅地区
22	西条字穴田	昭和水源北西200m付近	44,600	普通住宅地区
23	西条字姥川	西条二区第2公会堂付近	46,400	普通住宅地区
24	築地新居字東河原	玉川団地南側付近	44,900	普通住宅地区
25	押越字氏神	昭和町総合会館付近	47,500	普通住宅地区
26	河東中島字村下	河東中島公会堂西側付近	45,000	普通住宅地区
27	押越字上川瀬	上川瀬公園東側付近	54,600	普通住宅地区
28	押越字中川瀬	川瀬公園付近	56,700	普通住宅地区
29	紙漉阿原字天白上	天白神社北側付近	53,700	普通住宅地区
30	紙漉阿原字天白下	泉応寺南側200m 玉穂町境付近	52,000	普通住宅地区
31	押越字下村	東部農協昭和支所南東100m付近	42,600	普通住宅地区
32	河東中島字川代	興善寺南側100m付近	41,500	普通住宅地区
33	紙漉阿原字沼	本誓寺北側付近	39,700	普通住宅地区
34	築地新居字村前	蓮華寺東側200m付近	41,400	普通住宅地区
35	築地新居字大神	釜無公園グラウンド北北東300m付近	47,800	普通住宅地区
36	築地新居字大神	釜無工業団地北側竜王町境付近	44,300	普通住宅地区
37	飯喰字屋敷添	東部農協常永支所東側付近	40,800	普通住宅地区
38	河西字村西	東部農協常永支所西南西200m付近	39,300	普通住宅地区
39	飯喰字村西	釜無工業団地南側昭和バイパス西側付近	37,300	普通住宅地区
40	河西字亀住	第3小学校グラウンド南側付近	42,900	普通住宅地区
41	河西字村内	法界寺北東100m付近	45,900	普通住宅地区
42	河西字村内	河西土地区画整理地付近	49,600	普通住宅地区
43	河西字村西	鍛冶新居区画整理地付近	53,200	普通住宅地区
44	河西字大林	河西大林区画整理地付近	50,500	普通住宅地区
45	上河東字田之神田	上河東公会堂北側付近	49,400	普通住宅地区

連番	基準地等の所在		評価額(円/m ²)	用途地区
46	上河東字田之神田	常永団地北側100m付近	50,400	普通住宅地区
47	上河東字横田	常永団地南側付近	49,700	普通住宅地区
48	上河東字横田	常永駅南側付近	38,600	普通住宅地区
49	清水新居字宮の上	甲府市境アルプス通り沿い	94,500	普通商業地区
50	清水新居字沖田	沖田公園付近徳行三丁目清水新居線沿い	67,100	普通商業地区
51	清水新居字沖田	妙全寺付近上石田一丁目西条線沿い	84,000	普通商業地区
52	西条字北河原	甲府バイパス交差点付近上石田一丁目西条線沿い	77,000	普通商業地区
53	清水新居字村中	甲府市境昭和通り沿い	103,600	普通商業地区
54	西条字北河原	甲府昭和高校入口交差点国道20号沿い	108,500	普通商業地区
55	西条字馬籠	甲府櫛形線沿い	51,100	普通商業地区
56	西条新田字北河原	甲府櫛形線中央道ボックス付近	65,300	普通商業地区
57	西条字才神	浄慶寺北側昭和バイパス沿い	91,000	普通商業地区
58	西条字前切	東部農協西条支所南側昭和バイパス沿い	82,600	普通商業地区
59	西条字清水尻	国母駅入口交差点甲府市川大門線沿い	61,800	普通商業地区
60	西条字長登路	国母駅入口バス停付近甲府市川大門線沿い	61,200	普通商業地区
61	西条字山宮地	国母駅前通り沿い	59,000	普通商業地区
62	西条字立石	昭和水源資材置場付近押越西条新田線沿い	60,600	普通商業地区
63	西条字姥川	昭和水源付近押越西条新田線沿い	56,600	普通商業地区
64	押越字上河原	南消防署昭和出張所昭和バイパス沿い	71,400	普通商業地区
65	押越字大西	押原小西側昭和バイパス沿い	67,700	普通商業地区
66	押越字新田前	押越新田集会所北側甲府市川大門線沿い	57,200	普通商業地区
67	紙漉阿原字サツ平	押越バス停甲府市川大門線沿い	54,300	普通商業地区
68	河東中島字熊の宮	東部農協昭和支所西側甲府市川大門線沿い	53,000	普通商業地区
69	河東中島字西国田	押原駐在所南昭和玉穂線沿い	51,100	普通商業地区
70	築地新居字新居巻	源光寺南敷島田富線沿い	49,700	普通商業地区
71	築地新居字新居巻	築地新居公会堂西側敷島田富線沿い	50,500	普通商業地区
72	飯喰字屋敷添	東部農協常永支所敷島田富線沿い	44,700	普通商業地区
73	河西字村内	法界寺北側敷島田富線沿い	48,400	普通商業地区
74	飯喰字村西	昭和バイパス飯喰交差点付近	65,200	普通商業地区
75	河西字村西	鍛冶新居橋北側昭和バイパス沿い	57,700	普通商業地区
76	河西字村西	法界寺西側田富町昭和バイパス沿い	67,900	普通商業地区
77	河西字鶴住	大門寺南側甲府市川大門線沿い	54,800	普通商業地区
78	河西字大林	大林区画整理地東側田富町甲府市川大門線沿い	56,700	普通商業地区
79	築地新居字大島	釜無工業団地釜無グラウンド西側付近	26,800	大工場地区
80	紙漉阿原字東河原道下	国母工業団地国母公園北側付近	30,800	大工場地区

皆様は血管病と言ってもあまりピンと来ないかも知れません。まして21世紀は血管病の世紀とは何のことだろうと思われるでしょう。血管はからだ中の臓器に血液を供給している輸送装置で循環器に属し、これが閉塞状態になるとたちまちエネルギーの供給不足になるばかりかひどくなれば壊死になってしまう、生命維持の根幹に関わる装置であることはご存知のとおりです。しかし循環器病と言うと最初に心臓病を思い浮かべ、血管病を思う方は少ないでしょう。しかし心臓病の中で最も関心が高い心筋梗塞もまた心臓を養う冠状動脈の病気で、一種の血管病であります。また日本人の死因の約15%を占める脳卒中も元はと言えば血管病であります。また脚の血管が詰まる閉塞性動脈硬化症も代表的な血管の病気であります。これらの殆どは動脈硬化が段々に進行して血管が狭くなったり、詰まったりして血液供給が不十分になる、あるいは供給が止まってしまう病気でありますから年齢とともに加齢により易くなるのは当然の時代です。日本人も昔と違って飽食の時代で、しかも動物性の脂肪の摂取が多くなった、車社会で運動不足のため肥満が増える、高脂血症や糖尿病が

大病院から 健康メモ

★21世紀は 血管病の世紀か

山梨医科大学医学部附属病院
第二外科教授 多田祐輔

増えた、これらは動脈硬化の重要な危険因子であります。特に糖尿病は全国で七〇〇万人、予備群を入れると一四〇〇万人に達すると言われていますが、心臓では心筋梗塞、脚では閉塞性動脈硬化症など動脈硬化症を併発する頻度が高い事は良く知られております。

本格的な高齢化社会の到来、糖尿病の増加、若い人の肥満の増加などどれを取っても血管病の爆発的増加を予感させるもので、21世紀は血管病の世紀と言いうのもあながち誇張ではありません。ちなみに欧米では心筋梗塞も含めて血管病関連の死亡が全死亡の半数を超えていて、その予防に真剣に取り組んでおります。さてもう一つの大事な血管病は大動脈の壁が弱くなると膨れる大動脈瘤や大動脈が壁の中で剥離する大動脈解離であります。これも主に高齢者がかかる病気です。これも見えて増えつつあります。大動脈瘤は無症状に経過して突然に破裂する、大動脈解離はなんとも無かった人が突然発症する、この二つも突然死の原因としても大変重要な病気となっております。現在、日本でこの大動脈瘤や大動脈解離で死亡する人が年間、約七千人、急性心筋梗塞による死亡数の約10分の1余りに達しております。幸い最近では診断法が進歩して破裂前に診断され、手術で破裂を未然に防ぐことが出来るようになりました。しかも安全に。21世紀はこの血管病の予防と治療が医学の最大のテーマになること請け合いです。私どもも山梨医科大学の第二外科はこの観点から心臓病だけではなく、血管病をも主要なテーマとして取り組んで来ましたので、血管病の診断や治療が得意な領域となっております。心配なことがあればどうか遠慮なくご相談下さい。

企画 財団法人 里仁会

放置自転車は大迷惑です！

JR身延線

国母駅
常永駅



撤去されるために積み込まれた放置自転車



国母駅と常永駅の駐輪場で 撤去された自転車の数 およそ140台

いったい誰の自転車なのか

昨年の9月末、南甲府警察署員（西条駐在所・押原駐在所）とJR東海、役場環境衛生課・企画行政課の職員により、JR身延線国母駅前と常永駅前の駐輪場、及び駅周辺に放置された自転車の撤去作業が行われました。

前回（平成11年6月）撤去した時はおおよそ260台でした。あれから2年、当時広報紙で大きく取り扱ったことも多少影響してか、今回は半分の140台に減少していました。

しかし、半分に減ったとはいえ、140台という自転車を撤去するのは大変な作業で、10人がかりでおおよそ半日近くが費やされるほどでした。



前回取材したときもそうでしたが、撤去された自転車はパンクしているか、もしくはイタズラされて部品（ハンドル・タイヤ・イス）が取られたものがほとんどでした。また、長期間の放置によるサビもひどく、乗れる状態のものはずかしく数えるくらいでした。

長期間放置するからイタズラされるのかはわかりませんが、せっかく高いお金を払って買ったお気に入りの自転車で、愛情と責任を持ち放置することなく最後まで乗るようにしましょう。

また、他人の自転車を盗るのはもちろんのこと、イタズラをしないようにしましょう。

みんなの健康

保健・健康に関するお問い合わせは役場介護保健課保健指導係（☎275-2111 内線252・253）



乳 児健康診査

実施日	該当児	受付時間
4月24日 (水)	平成13年6月生まれ	午後1時～1時15分
	平成13年12月生まれ	午後1時30分～2時

場 所 総合会館
持 ち 物 母子手帳・健康保険証・印鑑・筆記用具・バスタオル

育 児教室

実施日 4月26日(金)
受付時間 午前9時45分～10時
場 所 総合会館
該 当 児 平成14年1月生まれのお子さん
持 ち 物 母子手帳・筆記用具・バスタオル
*予防接種及び神経芽細胞腫検査の説明と予診票等の配布。

1 歳6か月児健康診査

実施日 4月18日(木)
受付時間 午後1時～1時30分
場 所 総合会館
該 当 児 平成12年8月～平成12年9月生まれのお子さん及び前回来診のお子さん
持 ち 物 母子手帳・1歳6か月児健康質問票

母 子手帳交付及び一般健康相談

日 時 4月4日(木) 午前9時～11時30分
4月12日(金) 午後1時30分～4時
4月23日(火) 午前9時～11時30分
場 所 総合会館
*母子手帳の交付を希望される方は、印鑑をお持ちください。
*予防接種についてのご相談も受け付けています。
*一般健康相談は40歳以上の方を対象に血圧測定、尿検査、栄養相談などを行います。
*子宮がん検診のお申込みを受け付けています。希望される方は印鑑をお持ちください。

日 本脳炎予防接種

日本脳炎予防接種は、1期初回として1～4週間隔で2回、1期追加として初回終了1年後の1回の接種、合計3回で基礎免疫が完了します。

接種方法 町内指定医療機関での個別接種

対 象 児 ○1期初回

平成11年2月以降に生まれたお子さんには、3歳児健診の時に予診票等をお渡します。

○1期追加

昨年1期初回を接種したお子さんには、1期初回2回目が終了した1年後に予診票等を郵送します。

○その他

上記以外の対象年齢内（生後90か月以内）で、接種を希望されるお子さんは、一般健康相談（左下段参照）にてご相談ください。

接種対象年齢表

	標準的な年齢	対 象 年 齢	回数
1期初回	3 歳	生後6～90月	2回
// 追加	4 歳	生後6～90月	1回
2 期	小学校4年生	9 歳～12 歳	1回
3 期	中学校3年生	14 歳～15 歳	1回

*基礎免疫1期3回が完了していないと、小中学校で行う接種を受けても免疫効果があまり期待できません。

*基礎免疫がないお子さんが、基礎免疫をつけるために、予防接種法のもとで接種を受けられるのは生後90か月までです。

子 宮がん検診

本年度の、子宮がん検診のお申込みは4月から来年の2月まで受け付けます。受診を希望される方は、昨年と同様に一般健康相談の日においでください。なお、一般健康相談は毎月3回実施しています。

対 象 者 町内の30歳以上の女性

費 用 無料

受診場所 県下指定医療機関

受診期間 平成14年4月～平成15年2月の間

申 込 み 左下段の一般健康相談でお申込みを受け付けます。

方 法 お申込みをされた方には、問診票、医療機関一覧表などをお渡します。

持 ち 物 印鑑

*有効期間は3か月間です。

リ ハビリ教室

対 象 者 町内に住む身体に障害をお持ちの方（脳血管疾患後遺症・整形外科疾患など）

訓練会場 総合会館 機能訓練室



訓練日程 4月2日(火)・11日(木)・17日(水)・25日(木)

4月のこよみ

見やすいところに貼るなどしてご利用ください

平成14年 2002

卯月 APRIL
うづき

日 SUN	月 MON	火 TUE	水 WED	木 THU	金 FRI	土 SAT
	1 友引 温水プール・図書館・総合体育館休館 結婚相談	2 先負 図書館午後7時まで開館	3 仏滅 町長と語らいのとき (午後1時30分～) 心配ごと相談 結婚相談	4 大安 押原小・西条小・常永小学校入学式 図書館午後7時まで開館	5 赤口 押原中学校入学式 結婚相談	6 先勝 役場閉庁 読み聞かせとお話の会 (図書館 午後2時～) 児童館午前開館
	7 友引 総合会館・温泉休館 結婚相談	8 先負 温水プール・図書館・総合体育館休館 結婚相談	9 仏滅 図書館午後7時まで開館	10 大安 心配ごと相談 結婚相談	11 赤口 図書館午後7時まで開館	12 先勝 結婚相談
14 仏滅 	15 大安 温水プール・図書館・総合体育館休館 結婚相談	16 赤口 図書館午後7時まで開館	17 先勝 みんなであそぼう 児童館 (午前10時30分～11時30分) 行政相談 心配ごと相談 結婚相談	18 友引 読み聞かせとお話の会 (図書館 午前11時～) 図書館午後7時まで開館	19 先負 結婚相談	20 仏滅 役場閉庁 児童館午前開館
21 大安 総合会館・温泉休館 結婚相談	22 赤口 温水プール・図書館・総合体育館休館 ボカシ作り (午後1時～) 結婚相談	23 先勝 図書館午後7時まで開館	24 友引 心配ごと相談 結婚相談	25 先負 図書館午後7時まで開館	26 仏滅 結婚相談	27 大安 役場閉庁 児童館午前開館 アニメ映画会 (図書館 午後2時～) 定例結婚相談
28 赤口 	29 先勝 温水プール・図書館・総合体育館休館 総合会館・温泉休館	30 友引 図書館月末整理休館	児童館開館日の変更のお知らせ 平成14年4月より完全学校週5日制に伴い、毎週土曜日、押原・西条・常永の3児童館を午前8時30分～正午まで開館します。 (※ただし、夏・冬・春休み及び祝祭日の土曜日については現行どおりお休みになります。)			

4月のゴミ収集日	地区	西条一区	西条二区	清水新居	西条新田	押越	河島	紙渡	築地	飯喰	河原	上河東区	
	燃える物	毎週 火・金曜日			毎週 月・木曜日								
		2日・5日・9日・12日 16日・19日・23日・26日・30日			1日・4日・8日・11日 15日・18日・22日・25日								
	燃えない物	第2水曜日・第4水曜日 10・24日			第1水曜日・第3水曜日 3・17日								
	24日(第4水曜日) テレビ、エアコン、冷蔵庫、洗濯機は粗大ゴミとして出せませんのでご注意ください! ピンは、お近くの空きビンポストへ												

※収集日が祝日の場合は収集業務はいたしませんので次回の収集日をご利用ください。
 ※必ず町指定の収集袋を使用してください。
 黒いビニール袋などでは出さないでください。
 ※収集袋・荷札には必ず氏名、電話番号を記入してください。荷札は粗大ゴミに使用してください。
 ※収集日の当日午前8時30分までに出してください。
 ※燃える物、燃えない物、リサイクル品の分別はしっかり行ってください。
 ※引越しゴミなどを早く処理したい場合は、環境衛生課へご相談ください。
 環境衛生課 ☎275-2111

相談です

◆町長と語らいのとき

日時 4月3日(水)
場所 町長室
時間 午後1:30~4:00

*あらかじめ役場総務課までご連絡ください。
(☎275-2111内線206)

◆心配ごと相談

日時 3日(水)・10日(水)
17日(水)・24日(水)
場所 社会福祉協議会
時間 午後1:30~4:00

*あらかじめ社会福祉協議会までご連絡ください。
(☎275-0640)

◆行政相談

日時 4月17日(水)
場所 中央公民館2階
時間 午後1:00~3:00

*直接会場へおこしください。
お問い合わせは役場企画行政課まで
(☎275-2111内線211)

◆教育相談

日時 随時(金土日は除く)
場所 中央公民館2階
時間 午前9:00~
午後4:00

*直接会場へおこしください。
お問い合わせは、カウンセラー佐野まで
(☎275-6951)

◆結婚相談

日時 月・水・金曜日
第2・第4土曜日
場所 社会福祉協議会
時間 月・水・金は
午前8:30~
午後5:00
第2・第4土曜日は
午後1:00~4:00

*直接会場へおこしください。
お問い合わせは、結婚相談事務局 萩原まで
(☎275-1881)

*なお、随時電話での相談も行っていますので、各地区相談員までお気軽にお電話ください。

お知らせ

◆ボカシつくり会

日時 4月22日(月)
場所 総合会館裏
時間 午後1:00~

*不用犬・猫のお問い合わせは役場環境衛生課まで
(☎275-2111内線226)



男女共同参画プラン出前講座

2月20日の男女共同参画プラン策定委員会勉強会の折、県女性センターから講師として池田政子先生(県立女子短期大学教授)が来てくれました。ランドセルの色や家事の役割など、日常生活の中で無意識のうちに男女の差別が習慣となっていることを、身をもって感じさせられた講座でした。



まちの話題



身近な情報
募集中!

役場に“いす式階段昇降機”を設置

高齢化社会の到来とともに、家庭、会社、官公署ではバリアフリー化を積極的に進めています。町でも積極的に導入していますが、このたび(2月上旬)“いす式階段昇降機”が庁舎内に設置されました。乗り心地はよく安全で操作もいたって簡単です。足腰に不安のある方は、安心してご利用ください。



消防団で救急法講習会を開催

火災や災害で負傷した人の応急手当をするために、三角巾を使っての止血法、またダミー人形を使って人工呼吸法、心肺蘇生法を学びました。



日立甲府において甲府地区消防総合訓練が開催されました

路線バスを もっと利用しましょう



路線バスは、戦後の経済成長とともに、私たち町民の日ごろの暮らしの中で、便利な乗り物として利用されています。

しかし、山梨県という地域柄もあってか、自家用車の普及により、その利用は年々減少しています。このままでは、路線バスの維持が難しくなり、運行回数の減少や廃止につながり、私たちの暮らしに支障をきたすことにもなります。

路線バスの役割を見つめなおして、積極的に利用しましょう。



人と地域をつなぐ私たちの路線バス

電車をもっと利用しましょう



昭和町には最近建て直して新しく生まれ変わったJR身延線国母駅と常永駅があります。通勤・通学・買物・旅行等、日々皆さんの暮らしの中の玄関口として大変お役に立っているのではないのでしょうか。

そんな“身延線”も、昭和3年に甲府・富士間が全線開通してから、今年で74周年を迎えました。

電車は地球温暖化防止や環境にも大変やさしい乗り物ですので、未来のためにも私たちは電車をもっともっと利用するようにしましょう。



茎の切り口を濡れ新聞紙に包み、ガスなどの火で根元が黒くなるまで焼きます。変色したら、すぐに二時間近く水に入れておきます。炭化させ雑菌を殺すと同時に、茎が腐りにくくなって水

次は、「切り口を焼く」です。茎の切り口を濡れ新聞紙に包み、ガスなどの火で根元が黒くなるまで焼きます。変色したら、すぐに二時間近く水に入れておきます。炭化させ雑菌を殺すと同時に、茎が腐りにくくなって水

まず、「水切り」です。ほとんどの切り花に使われている方法です。深めの容器に新鮮な水を入れ、水の中で茎の根元から二〜三センチのところを、はさみで切り落とします。枝ものは斜めに、切り花は刃先を使って真つすぐに切ります。水のなかで切ると空気が切り口から入らず、すぐに水を吸い込みます。茎の柔らかい草花は、はさみで切ると切り口がつぶれる場合があるので、ナイフで切る方法もあります。

一般的な方法を三例挙げてみました。

暮らしの中の ワンポイント



切り花をできるだけ長く、新鮮な状態で長持ちさせるテクニクを紹介しましょう。こうした技術を「水揚げ」といい、切り花の種類によって異なりますが、一

生け花を長持ちさせる

「水揚げ」をしっかりと

揚げがよくなります。三番目は、「熱湯処理」です。茎の柔らかい春の花などに適しています。茎の根元から二〜三センチのところを切つて、根元をそろえて束にし、切り口を紙に包みます。お湯が沸いてから、紙に包んだまま茎元を一〜二分間煮沸します。変色してきたら、直ちに茎を水の中に入れてください。この作業で、雑菌が入らないようにしたり、微生物を殺したりします。もちろん、茎元の水分を押し上げ、水揚げをよくします。しおれかかった花は、逆さにして水をかけ、濡れた新聞紙で包みます。水の入ったバケツなどに、丈の半分以上をつけて、涼しい場所に置きます。元の状態に戻ったら、水揚げをして新聞紙に包み、水を入れたバケツなどに一晩つけます。



町立図書館からお・す・す・め



【一般図書】

ノーベル賞10人の日本人
読売新聞編集局編 中央公論新社
いい歳旅立ち
阿川佐和子 講談社
花・アート・プリザーブド
REIKO 朱鳥社
若者はなぜ「繋がり」たがるのか
武田 徹 PHP 研究所
大切にしたいものは何？
鶴見俊輔と中学生たち 晶文社

【児童図書】

ぐりとぐらのおおそうじ
なかがりえこ 福音館書店
生きのびるために
デボラ・エリス さえら書房
わたしはあきらめない
国松俊英 PHP 研究所
介助犬武蔵と学校へ行こう！
綾野まさる ハート出版
ほたるのおしりに火がついたわけ
C・デ・アルメリヤダ 新世研

◆町立図書館では、みなさんの読みたい本のリクエストをいつでも受付けています。カウンターでお気軽に声をおかけください。

食生活改善推進員さんの

みんなの健康



今月は
会員のみなさま



ピザ風ライスオムレツ

バランスのとれた手作り料理を家族一緒にいかがですか

●材料(4人分)

ご飯……………茶碗1杯分	ブロッコリー……………2の1杯
ピーマン……………1個	ソーセージ……………3本
紅しょうが……………2~3つまみ	卵……………4個
味塩・コショウ……………少々	油……………大さじ1杯

●作り方

- ①ブロッコリーは小房に分けてゆでる。ピーマンはへたと種を取り1センチ幅に切り、ソーセージも同じく切る。
- ②ボールに卵を割り、ほぐして味塩コショウを加えて①とご飯を加えて混ぜる。
- ③フライパンに油を入れてよく熱して②を流し入れへらで大きくさっと混ぜて中火で7~8分焼く。皿にすべるように取り出し、皿ごと裏返してフライパンに戻し裏面も4~5分ほど焼く。〔この時とろけるチーズを使い若者向きに〕
- ④ピザ風に切り器に盛り付ける。

※ちょっと一言

ご飯は温めてから使うと手早くできます。

文芸コーナー

短歌

ジャンケンでコーヒー入れるを若き等は
決めたり厨に香りみちつつ
耳遠くなりたる友に口よせて
大声で云う我も聞こえず
東京の弟の声久に聞く
若さの残る声の嬉しく
獅子舞のまだかまだかとせつつも
鳴り来る太鼓に縮こまる
冬の雷轟く午後を軽やかな
リズムに乗りて一人のダンス
数へ日や皆忙しきに八十路婆
一匹の鮭をぶつ切りにせり
描き終えた墨絵を箱に納めけり
子ら懐かしみ見む遠き日に
あかときの大釜二つに火を入れて
七時半には味噌煮上がる
芹なずな打ちつつ囃子言葉など
夫と語りぬ粥煮立ちいて
フツフツと煮える牡蠣鍋囲みつつ
雪の五輪に身を乗り出しき
氷上に魔法じかけの人形か
美しきかな虹色の舞
窓ごしに母の辺りに春の陽が
映える笑顔やさしくぞ見ゆ
ただいまと帰り来し子の冷へし手を
握りやれば体をよせ来る
川にそう野道をゆつくり猫が行く
誰も通らぬ光の春に
幼な子の描く雛の官女達
私これよと紅を濃く差す
何もかも起床せざれば始まらぬ
冬のさ中を妻病みをれば
病室に点滴の義母見舞うなり
声をかければ手を差ししのべぬ

磯部 信与	伊藤 良江	今津 玉枝	長田 和子	河野 孝枝	河田 妙子	興石さだ代	興石ミズ子	五味 真澄	高野 久枝	徳江恵美子	保坂 順子	松岡 満子	山田 勝代	山下美津子	桑原 丑寅	中込 信子
-------	-------	-------	-------	-------	-------	-------	-------	-------	-------	-------	-------	-------	-------	-------	-------	-------



やまなし

祭り、伝統芸能、文化…
県内のイベント情報を毎月発信

御幸祭 竜王町

と き 4月15日(月)
じかん 午後1時～4時
会場 信玄堤、三社神社
内容 甲州3大御幸の一つであるこのお祭りは、天長二年(825年)に淳和天皇が一宮、二宮、三宮の各神社に勅使を下し、釜無川の水防祈願を行ったのが始まりだといわれています。
問合せ 竜王町役場産業課 (☎278-1667)

4月の県内イベント一覧

開催日	イベント名	開催地
7日	光照寺薬師堂祭典 (双葉町教育委員会0551-20-3666)	双葉町
7日	御幸祭 (三珠町役場240-4152)	三珠町
7日	春日居温泉郷桃の花まつり (春日居町役場0553-26-3111)	春日居町
7日	若彦路の里花まつり (八代町役場265-2111)	八代町
7日	岩殿山さくら祭り (大月市役所0554-22-2111)	大月市
上旬	いちのみや桃の里花まつり (一宮町役場0553-47-1111)	一宮町
13日 14日	みさか桃の花まつり (御坂町役場262-2271)	御坂町
14日	石和温泉桃の花まつり (石和町役場262-4111)	石和町
15日	御幸祭り (一宮町役場0553-47-1111)	一宮町
21日	たけのこまつり (富沢町役場05566-6-2111)	富沢町
28日	ふるさと武田勝頼公まつり (大和村役場0553-48-2111)	大和村
29日	玉穂町れんげまつり (玉穂町役場274-1111)	玉穂町
29日	甲西町甲州風上げまつり (甲西町役場282-6915)	甲西町
29日	ふじざくら祭り (富士吉田市役所0555-22-1111)	富士吉田市

大井夫人まつり 甲西町

と き 4月6日(土)
じかん 午前10時～午後2時30分
会場 甲西町役場前広場
内容 武田信玄公の母親である大井夫人の遺徳を偲び、行列を編成して町内をパレードします。
問合せ 甲西町教育委員会 (☎282-6906)



大法師さくら祭り 鯉沢町

と き 3月31日～4月9日
会場 大法師公園
内容 二千本の桜は、日本桜の名所百選にも選定されています。祭りの期間は花火大会や「鯉沢ばやし」の演奏も楽しめます。
問合せ 祭実行委員会 (☎0556-22-2151)

大聖寺不動尊祭典 中富町

と き 4月29日(月)
じかん 午前10時～午後3時
会場 八日市場大聖寺周辺
内容 山伏姿の修験道の行者による火渡りは、河内地方の代表的な春の祭りとして知られています。また、八日市まつりも同日開催されます。
問合せ 中富町役場 (☎0556-42-2111)



やぶさめ祭り 勝山村

と き 4月29日(月)
じかん 午前11時30分～午後2時
会場 シッコゴ公園
内容 やぶさめ神事の歴史は古く、1087年より起きたと言われています。勇ましくも華麗なやぶさめは、戦国の世を偲ばせてくれます。
問合せ 勝山村役場 (☎0555-72-3350)





まごころ

昭和町社会福祉協議会

〒409-3864

昭和町押越616

TEL 275-0640

FAX 275-8018

e-mail VC.19384@em.shakyo.wamnet.wam.go.jp

社協だより 第58号

第1回昭和町福祉軽スポーツ親善交流会が開催されました



さる2月5日、第1回の昭和町福祉軽スポーツ親善交流会が、昭和町総合体育館アリーナで盛大に開催されました。

この交流会は老人クラブが主催で、高齢期を迎えると身体能力の低下が常ですが、そんな中でも高齢者が無理をせず、しかも楽しみながら心身の健康を保つことを目的としたものです。

この交流会の種目は、ピンボウリング、輪投げ、室内ペタンク、バグゴの4種目で、みなさん12月の終わりから地区公会堂を使っでの熱心な練習を行いました。当日はボランティアの協力をえる中で、総勢300人の大きな交流会となりました。



老人クラブ専門部の活動報告



今月は**舞踊部**の紹介です。

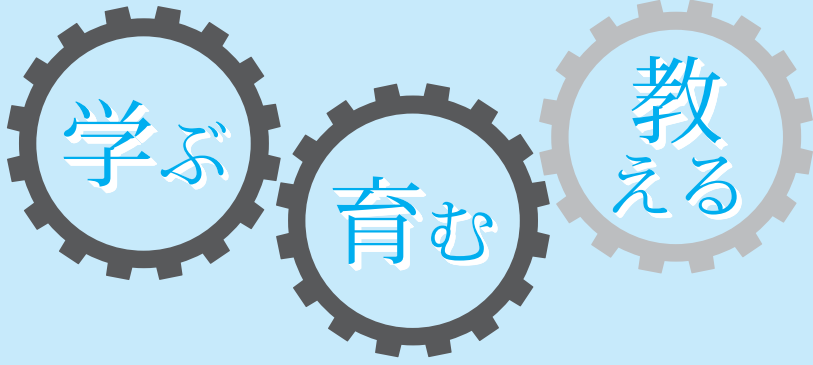
部長の**小池さと子**さんから紹介していただきます。

平成2年4月に発足された舞踊部は、当時、山田松子さんが部長で、指導を飯島勝子先生にお願いして、今現在も続けてご指導いただいています。部員の方々は、みな大変熱心で、毎年3月の老人大学の芸能発表のときは、いつも披露しています。部員の平均年齢は75歳になりますが、舞踊の話になると、みんな健康と老齡防止のためにとがんばっています。みなさんの入会をお待ちしています。

◆連絡先 小池さと子 (☎224-6992)
昭和町社会福祉協議会 (☎275-0640)



※軽スポーツ親善交流会の様子は昭和町社会福祉協議会ホームページ (<http://park.zero.ad.jp/s-syakyo/>) にて試験公開中です。



きょういくしょうわ

教育昭和

三つの歯車が一つになって

NO.35 2002.4

[昭和町 IT 講習会] 全30回終了！643名が受講

平成13年度は、政府がIT革命（インターネットに代表される情報通信）の恩恵を全ての国民が享受でき、かつ国際的に競争力のある「IT立国」の形成を目指す施策として、全国の市町村でIT講習会を開催するよう取り組んできました。これは、全国民がインターネットを使えることを目的とした国民運動でもありました。

昭和町では、町民がITの恩恵を十分に受けられるよう、IT基礎技能（パソコンの基本操作、ワープロ文書の作成、インターネットの利用及び電子メールの送受信に係る技能）教室からワード教室・エクセル教室・ホームページ作成教室まで幅広い内容の講習会を、昼夜の時間帯で実施してきました。視覚障害者の教室を含め30回、延べ643名の受講者数は予定数を大幅に上回る結果となりました。



いよいよ学校週五日制がスタート

昭和町民会議

変化が大きく、不透明なこれからの社会に生きていくには、自分の力で社会に立ち向かうことのできる人間を育てることが必要です。

『困難に立ち向かう意思。問題解決に積極的に取り組もうとする知的好奇心。自分で目標を設定し、必要な知識や情報を活用していく能力。自分を抑制し、他者を尊重しながら人間関係を築いていける資質、等々が今求められています。』

このような資質や能力は学校だけでは育成できません。たくさんの生活体験を通じて育てられるものです。

『家庭での生活体験。隣近所の同年輩の子どもたちとの遊びや大人との接触。年齢の異なる友だちとの遊びや共同作業。地域での集団活動や奉仕活動等々』

そういうもの総てを通じて身につけていく資質や能力が、学校での生活や学習活動と重なりあつて自分で判断し行動していく態度や能力や意欲が育っていくのです。

地域での遊びや様々な人との付き合いが薄れ、家庭とのふれ合いが短くなり、ゆとりがなくなつて、その分学校や塾での生活が増えるのは、子どもの健全な成長にとって望ましいことではないと言われています。

この学校週五日制の趣旨を生かすために、家庭や地域で親や大人は、子どものために何をすればいいのかよく考えて、行動に移しましょう。

参考資料

第1土曜日	社会の日	社会奉仕に汗を流す
第2土曜日	家庭の日	親子で楽しく過ごす
第3土曜日	行事の日	地域で楽しむ
第4土曜日	自分の日	自分の趣味に生きる

新しい教育課程に対応

学習資料センター 常永小学校

ゆとりの中で、一人ひとりの子どもたちに「生きる力」をはぐくむための新学習指導要領がこの4月から本格的に実施されます。生きる力の柱の一つに「自分で課題を見つけ、自ら学び、自ら考え、主体的に判断し、行動し、よりよく問題を解決する能力」があります。総合的な学習の時間が創設されたのは、まさにこの分野を今以上に充実させるためでした。

子どもたちは、それぞれの興味関心に応じさまざまな課題を持ちます。その解決のため、試行錯誤を繰り返します。今までに学習したことだけでは解決できない場合、本や新聞で調べることのほか、詳しい人に直接会って話を聞いたり、インターネット上で公開されている情報を取り寄せたり、手紙のやりとりをしたりします。学習資料センターでは上記調べ学習に対応できるよう、従来の図書室の機能に加えて、調べ学習・情報検索・サービス提供をする機能が各コーナーにバランスをとりながら配置されています。児童が気軽に立ち寄り日常的に活用できるように、低学年の教室に近く、かつ中高学年の昇降口正面に位置しています。登校して最初に目にするのがこ

です。

明るく広い室内で、児童は、本町で現在整備が進められている光ケールによる高速ネットワークを最大限活用したインターネットに無縁でつなぐことのできるノートパソコンを使い、メールのやり取りをしたり、ホームページ上のたくさんの情報の中から有効なものを選び出すことができます。また、絵本のコーナーも広めにとられています。子どもたちは快適に座りながらくつろいで読書することにより、興味関心がわきあがり夢を広げていくことでしょう。

常永小学校が完成し、いよいよ押原小学校の全面建てなおしの事業が始まります。常永小学校に引き続き学校建設委員会で検討を進めています。



押原小学校建設設計始まる テーマ『伝統の中にもうるおいがあり、 目を輝かせて学べる学校』



設計競技で最優秀に選ばれた作品の完成予想図

識経験者で構成された総勢四十二名です。委員長は平成十一年の発足当時から河東中島の山口善一氏に、また副委員長には上河東の保坂篤氏に就任していただいています。押原小学校建設への取り組みとしては、昨年八月に学校建設の専門家である東洋大学の長沢教授に基本構想づくりの協力をお願いし、今日まで五回の協議を重ねてきました。その間に先進的な小学校を視察したり、これからの学校づくりにについても勉強してきました。

基本構想は、押原小学校の先生方に原案を作成していただいて、これを建設委員会で長沢教授を交えて検討し昨年末にまとめました。テーマは、『伝統の中にもうるおいがあり、目を輝かせて学べる学校』とし、次の六項目を柱として平面配置計画案まで作成しました。

一、多様な教育方法（学習方法）に対応できる施設設備をもつ学校
二、子ども達がほっとすることができる快適な空間をもつ学校

- 三、子どもの豊かな感性を育てる施設設備をもつ学校
- 四、歴史と景観を生かした学校
- 五、地域と交わり、地域にとけ込んだ学校
- 六、人と地球にやさしい学校

これは常永小学校の基本構想を基本とし、押原の歴史と地域の特長を生かすものとなっています。町ではこの基本構想により、今年二月に設計競技（コンペ）を行いました。指名した十の設計事務所から基本設計の提案書が出され、1日かけて各社の提案内容を聴取しました。これには建設委員の代表十四名にも参加願いました。審査の結果、東京の久米設計の作品が最優秀として選ばれ、基本設計及び実施設計を契約しました。今後、押原小学校建設に向けて、建設委員会でこの案をもとに協議検討を進めます。






学校建設委員会の様子

平成14年4月1日から 外来受診の支払い上限額が 変わります

1 1カ月の支払い上限額が変わります

老人保健で診療を受ける場合、医療費の1割または定額（1日あたり）を医療機関に支払い、1カ月の支払い上限額が決められています。

平成14年4月1日からは、医療機関の窓口で支払う1カ月の上限額が変わることになりました。

	平成14年3月31日まで	平成14年4月1日から
定率制	<p>ベッド数 200床以上の病院</p>  <p>医療費の1割を負担 月額上限 5,000円</p> <p>※診療所や病院の外の薬局で薬を受け取った場合の月額上限は、 医療機関…………… 2,500円 薬 局…………… 2,500円</p>	<p>医療費の1割を負担 月額上限5,300円</p> <p>※診療所や病院の外の薬局で薬を受け取った場合の月額上限は、 医療機関……………2,650円 薬 局……………2,650円</p>
	<p>診療所または ベッド数 200床未満の病院</p>  <p>医療費の1割を負担 月額上限 3,000円</p> <p>※診療所や病院の外の薬局で薬を受け取った場合の月額上限は、 医療機関…………… 1,500円 薬 局…………… 1,500円</p>	<p>医療費の1割を負担 月額上限3,200円</p> <p>※診療所や病院の外の薬局で薬を受け取った場合の月額上限は、 医療機関……………1,600円 薬 局……………1,600円</p>
定額制	<p>診療所</p>  <p>1日 800円 (月4回まで)</p> <p>※診療所や病院の外の薬局で薬を受け取った場合は、薬局での支払いはありません。</p>	<p>1日 850円 (月4回まで)</p> <p>※診療所や病院の外の薬局で薬を受け取った場合は、薬局での支払いはありません。</p>

例えばこうなります

例1

ある月に定率制の病院（ベッド数130床）で病院窓口での支払い2,000円、病院の外の薬局で1,800円分かった場合の費用は？



本来なら	
病院窓口で	2,000円
薬 局で	1,800円
合 計	3,800円

ですが、
病院窓口での月額上限 1,600円
薬 局での月額上限 1,600円
の月額上限があるので

月の負担額は
合計 3,200円
となります

例2

ある月に定額制の診療所に5日間通院し、うち3回薬局で薬の処方を受けた場合の費用は？



本来なら	
850円が5回なので	
合 計	4,250円

ですが、
1日850円が月4回まで
の月額上限があるので

月の負担額は
合計 3,400円
となります

※定額制の診療所のため診療所の外の薬局で薬を受け取った場合は、薬局での支払いはありません。

2 訪問看護の支払い上限額が変わります

訪問看護ステーションを利用した場合、基本利用料の1割または定額（1日あたり）事業者支払い、1カ月の支払い上限額が決められています。

平成14年4月1日からは、1カ月の支払い上限額が変わることになりました。

平成14年3月31日まで

基本利用料の1割負担 月額上限 3,000円
または1日 600円(月5回まで)

※訪問看護ステーションがどちらか選択します

平成14年4月1日から

基本利用料の1割負担 月額上限 3,200円
または1日 640円(月5回まで)

※訪問看護ステーションがどちらか選択します

入院時の医療費(かかった費用の1割)の支払い上限額、食事代は今までどおりです



一 般		月額上限	37,200円
低所得者	住民税非課税世帯	月額上限	24,600円
	住民税非課税世帯かつ 老齢福祉年金受給者	月額上限	15,000円
	長期特定疾病該当者	月額上限	10,000円
食 事 代		1日	780円(低所得者は軽減)

町立図書館からお知らせ

開館時間の曜日と貸し出し冊数を変更いたします

火曜日と金曜日は午前10時から午後7時まで開館していましたが、今月から火曜日と木曜日になります。また、貸し出し冊数は、図書資料が5冊から8冊となりAV資料は引き続き2点までとなります。お間違えのないようご来館ください。

◆問い合わせ

町立図書館(☎275-7860)

児童館開館日変更のお知らせ

今月(平成14年4月)より、完全学校週5日制に伴い、毎週土曜日、押原・西条・常永の3児童館を午前8時30分～正午まで開館します。

※ただし、夏・冬・春休み及び祝祭日の土曜日については現行どおりお休みになります。

第18回 フィールドワーク教室

八ヶ岳南麓異色文化スポット巡り

*日時 4月21日(日) 午前9時 中央公民館集合
 *定員 26名 *費用 3,000円(入館料/昼食代)
 *申し込み 4月1日から電話にて受け付け ☎275-3737

工房 む	大泉	村岡修至・由梨夫妻の作品を展示・販売する。
自在舎	大泉	敷地内に、「やすい美術館」と「八ヶ岳詩遊館」があり、一般公開している。
こぶちさわ昆虫美術館	小淵沢	花パーク・フィオーレ小淵沢内にある昆虫美術館は世界的に有名なコレクター、塚田悦造氏の秘蔵コレクションを展示。
フィリア美術館	小淵沢	平和がテーマ。アウシュビッツの遺品などの展示。
マザーアース	小淵沢	天然素材のオリジナル草木染めの製品の販売。
八ヶ岳パイ工房	大泉	本物志向の若きオーナーが、心をこめて作る各種パイは、上品な甘みとサクサク感が魅力。 お土産が必要な方はどうぞ!
雨宮寿司	大泉	お米屋さんなので上等な米を使い、田舎の寿司とは思えない程、おいしい。 昼食はここで食べます。

ソフトバレーボール教室を開催します

あなたもソフトバレーボールを楽しんでみませんか!

日時 4月8日(月)・10日(水)・12日(金)
 時間 午後7時30分～9時30分まで
 場所 昭和町民体育館
 参加資格 町内在住・在勤者(年齢性別は問いません)
 参加料 無料
 申込期限 4月5日(金)まで
 申込先 町教育委員会(☎275-3737)
 その他 運動ができる服装で参加してください。
 【※体協ソフトバレー部では只今部員募集中です】

ふれあい祭りのテーマを募集します

昭和町ふるさとづくり推進委員会では、「第14回昭和町ふるさとふれあい祭り」のテーマを募集いたします。採用された方には記念品をさしあげます。期限は5月31日までです。たくさんのお応募をお待ちしております。

◆問合せ・募集先

役場企画行政課(☎275-2111 内線211)

ボーイスカウト隊員募集

野外を教場に元気に活動しよう

ボーイスカウト甲府第二団(団本部・広瀬外科医院内)では、竜王町を活動の拠点とし近郊の子どもたちで構成しています。ボーイスカウトの活動を通して、自立心と協調性を高めてみませんか。体験入隊も歓迎しています。

- 募集対象は保育園、幼稚園年長～小学校6年生
- 募集は随時行っています。
- 申込み問合せは

武井(☎276-5354) ※夜8時以降にお願いします。

精神保健福祉法改正に伴うお知らせ

「精神保健及び精神障害者福祉に関する法律」の改正により、平成14年4月1日から次の申請及び相談等の窓口が保健所から町に移管されました。

- ◎精神障害者保健福祉手帳の新規・更新等の申請
- ◎精神障害者通院医療費公費負担の新規・継続等の申請
- ◎精神障害者の社会復帰・福祉サービスの利用の相談
- ◎精神障害者社会復帰施設・精神障害者居宅生活支援事業(ホームヘルプサービス、ショートステイ、グループホーム)の利用相談

(2月1日～2月28日受付 敬称略)



★お誕生★ 健やかなご成長を

地区 氏名 (保護者)

西条一区 古原愛来唯 (和哉)

押越 遠藤智寛 (裕哉)

押越 深澤玲志 (栄一)

押越 清水文彦 (文彦)

押越 深澤颯真 (一彦)

築地新居 加藤真央 (剛)

飯喰 鳩澤勇介 (伸明)

河西 窪田好介 (亨)

河西 五味碧海 (利仁)

河西 志村知輝 (好一)

上河東 齊藤悦輝 (悦弘)

上河東 黒澤大斗 (俊介)

上河東 伊藤愛美 (浩規)

♡ご結婚♡ 未永くお幸せに

地区 氏名

西条一区 朝羽貴士 (佐藤安貴子)

西条二区 伊藤潤 (佐野志保)

清水新居 井上威 (保坂美樹)

上河東 小林雅彦 (金丸ゆかり)

上河東 望月生 (加々美里沙)

◆ご冥福をお祈りします

地区 氏名 (届出人)

西条一区 佐久間かね子 (正博)

西条新田 堤三男 (政一)

築地新居 山田重則 (勝重)

上河東 磯部紀子 (寛)

固定資産課税台帳の縦覧について

平成14年度に課税される土地・家屋の課税内容が、役場税務課において縦覧できます。ただし、自己以外のものを縦覧するときは、その人の委任状が必要です。

◆期間 4月1日～20日(土・日を除く)
午前8時30分～午後5時15分
(印鑑をお持ちください)

◆問い合わせ
役場税務課資産税係(☎275-2111 内線223)

軽自動車税減免のお知らせ

身体または精神に障害のある人、及び戦傷病者が所有する軽自動車で、**障害者本人が運転する・障害者のために障害者と生計を一つにする者・もしくは常時介護する者が運転する**という軽自動車について、一定の要件(該当する要件項目についての詳細は役場税務課まで連絡を)に該当する人は、軽自動車税が免除になります。

自動車税の減免を受けている人は、軽自動車税の減免は受けられません。

◆手続きに必要なもの

①身体障害者手帳・戦傷病者手帳・療養手帳・精神障害者保険福祉手帳のいずれか②印鑑③軽自動車を運転する者の運転免許証④車検証

◆申請期日

4月24日(水)まで(過ぎますと、平成14年度分については減免されませんのでご注意ください)

◆申し込み問い合わせ

役場税務課軽自動車税係(☎275-2111 内線222)

温水プール利用時間の変更

4月から夜間の部のご利用時間に変更になります。これまでより30分延長され、午後9時30分までご利用になります。

◆ご利用できる時間

午前の部 午前9時30分～正午
午後の部 午後1時30分～午後5時
夜間の部 午後6時～午後9時30分

◆休館日

毎週月曜日・祝祭日・年末年始

◆問い合わせ

町立温水プール (☎275-9811)
しょうわテレホンガイド (☎275-1111・712)

エアロビクス教室参加者募集

対 象 町内在住の成人
場 所 昭和町立温水プール2階トレーニングルーム
定 員 各教室20人
日 時 午前の部 午前10時～(毎週金曜日)
4月12日～6月28日(5月3日、6月14日を除く)
午後の部 午後2時～(毎週水曜日)
4月17日～6月19日
夜間の部 午後6時45分～(毎週水曜日)
4月17日～6月26日(5月1日を除く)
注 意 利用回数券(3,000円)と上履き(ヒモ等で調節でき、底が厚めのもの)をご用意ください。
申 込 4月9日午前10時から
問 合 町立温水プール(☎275-9811)

昭和町農業委員会委員選挙の日程

告示日 5月7日(火)
投票日 5月12日(日) 午前7時～午後8時まで
立候補予定者説明会 4月19日(金) 午後2時より
不在者投票所は、5月7日(火)～11日(土)まで昭和町役場1階ロビーに開設されます。
時間は、午前8時30分～午後8時まで
【注意】

入場券が告示日の翌日以降に郵送されますが、何かの理由でお手元に届かない場合もあります。このような場合にはただちに町の選挙管理委員会に連絡をしてください。

青年海外協力隊の募集について

青年海外協力隊は自己の持っている技術・経験を生かして開発途上国の国造りに協力する青年による国の海外ボランティア活動です。
応募期間 4月10日(水)～5月20日(月)
応募資格 満20歳から満39歳までの日本国籍を持つ男女で、派遣期間は原則として2年間
説明会 4月20日(土)・26日(金)・5月11日(土)
午後6時30分～8時30分
甲府市国際交流センター
問合わせ 八王子市暁町2-31-2 国際協力事業団
(☎0426-26-5413)

町内交通事故発生件数

「気をつけて」
朝の一言 忘れずに
== 2 月 分 ==

件数	負傷	死者
物損63件(+3)	38人	0人
人身28件(±0)	(+2)	(±0)

()内は、前月比(西条・押原駐在所調べ)

富士川の川づくりの意見を募集します

現在、富士川の川づくりについて、国土交通省甲府工事事務所が中心となり、河川整備計画を策定中です。昭和町といたしましても、富士川の川づくりについて積極的に参加したいと考えておりますので、皆様のご意見をお寄せください。また、インターネットでも意見を募集しております。

◆連絡先

甲府工事事務所調査第一課(☎252-8884)
【アドレス】<http://www.ktr.mlit.go.jp/koufu/>

国保ミニだより

町が医療機関などに支払った1月分の医療費は、約4,453万0千円です。(前年同月比15.1%の増) 病気の予防は、早期発見、早期治療が大切です。むやみな転医はつし、医療費を大切に使いましょう。



みんなの広場

わが家の “アイドル”



いのうえ あきほ
井上 明穂ちゃん

●H 12.9.3生 (上河東)
(父) 研一さん (母) 邦子さん

お愛想がとてもいいあきちゃんですが、怒るとちょっぴり怖いんです。毎日元気いっぱいにお姉ちゃんと遊んでいます。その笑顔を忘れずに元気に育ててほしいです。



こばやしはるか なつみ
小林遥夏・菜摘ちゃん

●H 10.8.18生 H 13.4.26生(西条二区)
(父) 典之さん (母) 美樹さん

我が家のプリンセスです。姉はままとともに夢中！妹は最近、2、3歩、歩き始めました。2人とも元気で優しい女の子に育ててほしいと思います。



CLUB&サークル 紹介

“昭和剣道スポーツ少年団”



こんにちは、剣道スポーツ少年団です。現在、小学生12名・中学生11名で週三回の稽古に励んでいます。

剣道はよく分からないと思われる方が多いと思います。剣道は「礼に始まり、礼に終わる」と言われています。“礼”とは、指導してくださる先生に、見守ってくれる父や母に、そして一緒に稽古する仲間に対し、感謝し敬う気持ちです。これは今の子ども達だけでなく、親である私達にも欠けている大切なことではないでしょうか？剣道は勝敗ではなく、稽古を通じて“礼”を実践する武道です。

防具は団で所有していますので、お貸しできます。最初は竹刀だけ用意していただければ結構です。

ぜひ、お子様と一緒に見学にいらしてください。自分に欠けていたもの、子供に身につけてもらいたいものが見つかると思います。

《連絡先》 前川靖徳(☎275-1477)

わが家のアイドル、Club&サークル募集！お申込みは、役場広報係(☎275-2111 内線212)まで

まちの動き	
男	8,044人(-3)
女	7,645人(+21)
計	15,689人(+18)
世帯数	5,943戸(+10)
3月1日現在。()内は前月比	
まちの鳥=ひばり	
まちの花=れんげ	
まちの木=乙女椿	

結局ぶつけた人は最後まで謝罪することはなく、被害者の私が自分の車の修理代を2割払う羽目になりました。判例という前に、迷惑をかけたことに対して、一人の人間としての誠意は無くなってしまうのかと悲しくなりました。

私はぶつけられ損になるのは嫌だったので、精一杯左に逃げて最大限の回避処置をしたのに、現場の状況も何も知らないその保険屋さんは機械的に判例、判例という言葉を繰り返すだけでした。

少し前ですが、優先道路の交差点を走行してしましたら、交差点の右から一時停止無視をした車が私の車の横に飛び込んできました。ぶつけた人は「大丈夫ですか」という言葉を一言も言わず、「後は保険屋さんに任せるから」の一点張りです。相手が一時停止と左右確認をしてしつかり止まっていれば事故は起きなかつたはずなのに。しばらくして保険屋さんから電話がありました。「回避できなかつたあなたにも責任があります」「判例でいくと8対2の割合です」という内容です。

ぶつけられ損

談話室

