


10月のこよみ

見やすいところに貼るなどしてご利用ください

平成 16年 2004

神無月 OCTOBER
かななづき

日 SUN	月 MON	火 TUE	水 WED	木 THU	金 FRI	土 SAT
お帰りメロディの放送時間が午後5時になります。 		《温泉休館のお知らせ》 町総合会館の温泉は、配管改修工事のため、 12月末まで お休みさせていただきます。(大広間は利用はできます。) みなさまには、大変ご迷惑をおかけしますが、ご理解とご協力をお願いいたします。 * 火・木曜日運行中の「福祉バス」も工事期間中は運休となります。			1 先勝 * 温泉休館	2 友引 * 役場閉庁 * 児童館午前開館 * 読み聞かせとお話の会(図書館午前11時~) * 温泉休館
3 先負 * 総合会館・温泉休館	4 仏滅 * 温水プール・図書館・総合体育館・温泉休館	5 大安 * 図書館午後7時まで開館 * 温泉休館	6 赤口 * 心配ごと相談 * 町長と語り合いのとき(午後1時30分~) * 手づくり絵本教室(図書館午前10時~) * 温泉休館	7 先勝 * 図書館午後7時まで開館 * 温泉休館	8 友引 * 第40回文化祭 * 温泉休館	9 先負 * 第40回文化祭 * 役場閉庁 * 児童館午前開館 * 定例結婚相談 * アニメ映画会(図書館午後2時~) * 温泉休館
10 仏滅 * 第16回ふるさとふれあい祭り(押原小学校校庭) * 第40回文化祭 * 総合会館・温泉・温水プール・図書館・総合体育館休館	11 大安 * 第40回文化祭 * 総合会館・温泉・温水プール・図書館・総合体育館休館	12 赤口 * 図書館午後7時まで開館 * 温泉休館	13 先勝 * 心配ごと相談 * じどうかん * みんなであそぼう(午前10時30分~) * 温泉休館	14 先負 * 図書館午後7時まで開館 * 温泉休館	15 仏滅 * 温泉休館	16 大安 * 役場閉庁 * 児童館午前開館 * 温泉休館
17 赤口 * 秋の球技大会 * 総合会館・温泉休館	18 先勝 * 温水プール・図書館・総合体育館・温泉休館	19 友引 * 図書館午後7時まで開館 * 温泉休館	20 先負 * 心配ごと相談 * 行政相談 * ポカシつくり会(総合会館裏 午後1時~) * 温泉休館	21 仏滅 * 図書館午後7時まで開館 * 読み聞かせとお話の会(図書館午前11時~) * 温泉休館	22 大安 * 温泉休館	23 赤口 * 役場閉庁 * 児童館午前開館 * 定例結婚相談(午後1時30分~) * アニメ映画会(図書館午後2時~) * 温泉休館
24 先勝 * 温泉休館	25 友引 * 温水プール・図書館・総合体育館・温泉休館 * 温泉休館	26 先負 * 図書館午後7時まで開館 * 温泉休館	27 仏滅 * 心配ごと相談 * じどうかん * みんなであそぼう(午前10時30分~) * 温泉休館	28 大安 * 図書館午後7時まで開館 * 温泉休館	29 赤口 * 図書館月末整理日 * 温泉休館	30 先勝 * 役場閉庁 * 児童館午前開館 * 温泉休館
31 友引 * 総合会館・温泉休館						



10月のゴミ収集日	地区	西条一区	西条二区	清水新居	西条新田	押越	河東中島	紙漉阿原	築地新居	飯喰	河西	上河東	上河東区
	ゴミの区分	毎週 火・金曜日				毎週 月・木曜日							
	もえるゴミ	1日・5日・8日・12日・15日 19日・22日・26日・29日				4日・7日・14日 18日・21日・25日・28日							
	もえないゴミ アルミ・スチール缶	第2・4水曜日(13・27日)				第1・3水曜日(6・20日)							
	粗大ゴミ	第4水曜日(27日) テレビ、エアコン、冷蔵庫・冷凍庫、洗濯機は粗大ゴミとして出せませんので決められた方法で処分してください。											
新聞紙・雑誌類、ダンボール、牛乳パック、ミックスペーパー、ペットボトル、白色トレイ、その他プラ、びん類は資源回収ステーションへ出してください。(いつでも出せます。)													

各地区で防災訓練が実施されました



につけてもらうために実施しています。
各地区とも役員、消防団員以下大勢のみなさんが参加し、避難訓練や消火器による初期消火訓練、消火栓を使った水出し訓練、救命救護訓練等を行いました。

8月29日(日)、町内各地区において『防災訓練』が実施されました。

防災訓練は、いつ、どこで起きるか予測できない地震による被害を最小限に食い止め、町民のみなさんが災害時の心構えと、地震発生時の判断力や行動力を身



《上河東子どもクラブ》 中巨摩郡球技大会で見事優勝!



8月7日(土)、田富町で行われた「中巨摩郡子どもクラブ球技大会」の女子ソフトバレーボールに出場した『上河東子どもクラブ』は、小中学生のチームワークも良く、高い技術力とマナーで、見事優勝しました。

第33回昭和町クラブ対抗野球大会が 開催されました

優勝 河西F F C
準優勝 ホタルクラブ
第3位 テルモサーティーズ
昭和町役場



相談です

◆町長と語らいのとき
日時 10月6日(水)
午後1時30分～4時
場所 町長室

*あらかじめ役場総務課までご連絡ください。
(☎ 275-2111 内線 206)

◆心配ごと相談
日時 6日・13日・20日・
27日の水曜日
午後1時30分～4時
場所 社会福祉協議会

*あらかじめ社会福祉協議会までご連絡ください。
(☎ 275-0640)

◆行政相談
日時 10月20日(水)
午後1時～3時
場所 町中央公民館2階

*直接会場へおこしください。
お問合せは役場企画行政課まで(☎ 275-2111 内線 211)

◆教育相談
日時 随時(水・金・土・日曜日、
祝日は除く)
午前9時～午後4時
場所 町中央公民館2階

*直接会場へおこしください。
お問合せは、カウンセラーまで(☎ 275-6951)

◆結婚相談
日時 月～金曜日は受付のみ
午前8時30分～午後5時
第2・第4土曜日は
午後1時30分～4時
場所 町総合会館2階相談室

*直接会場へおこしください。
お問合せは、社会福祉協議会事務局まで(☎ 275-1881)
*なお、随時電話での相談も行っていますので、各地区相談員までお気軽にお電話ください。

お知らせ

◆ボカシつくり会
日時 10月20日(水)
場所 町総合会館裏
時間 午後1時～

*不用犬・猫のお問合せは役場環境衛生課まで(☎ 275-2111 内線 226)

年金制度の基本

国民年金からの給付 ～遺族基礎年金～ その10

国民年金加入中または老齢基礎年金の受給資格(原則として25年)を満たした人が死亡したとき、その人に生計を維持されていた「子のある妻」または「子」に、子が18歳に達した年度末まで(障害のある子の場合は20歳になるまで)支給されます。

◎年金が受けられる要件

次の①～④のいずれかに該当する人が死亡したときに、生計を維持されていた「子のある妻」または「子」に支給されます。

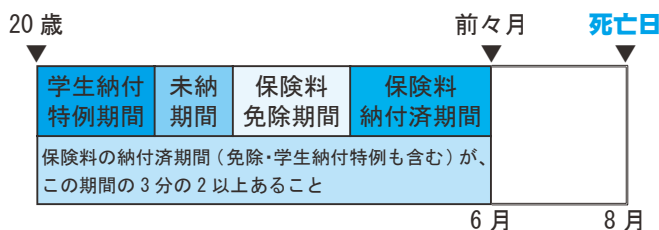
- ①国民年金の被保険者であること。
 - ②国民年金の被保険者であった人で、日本国内に住所を有し、60歳以上65歳未満であること。
 - ③老齢基礎年金の受給権者であること。
 - ④老齢基礎年金の受給資格期間を満たしていること。
- ただし、①、②の場合、保険料の納付要件があります。



◎保険料納付要件

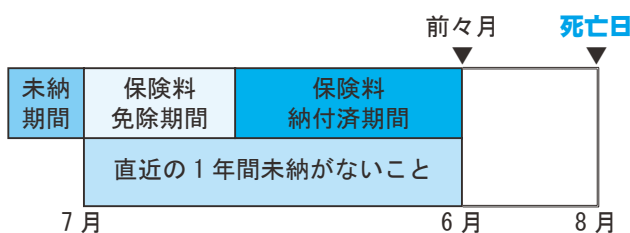
①原則

死亡日の前々月までの国民年金被保険者期間のうち、保険料納付済期間と保険料免除(全額・半額)期間、学生納付特例期間を合わせた期間が3分の2以上あることが必要です。



②特例

平成18年3月31日以前に死亡した場合は、死亡日の前々月までの直近の1年間に保険料の未納期間がなければよいことになっています。



【年金額】

遺族基礎年金の年金額は、**797,000円**です。子の加算額を加えると次の通りです。

▼子のある妻に支給される年金額

子の数	年金額
1人のとき	1,026,300円
2人のとき	1,255,600円
3人のとき	1,332,000円
4人以上	3人のときの額に1人につき76,400円を加算

*子2人めまでは229,300円が加算されます。

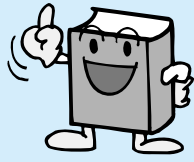
▼子のみに支給される年金額

子の数	年金額
1人のとき	797,000円
2人のとき	1,026,300円
3人のとき	1,102,700円
4人以上	3人のときの額に1人につき76,400円を加算

*子2人めまでは229,300円が加算されます。



町立図書館から
お・す・す・め



【一般図書】

子どもを有害サイトから守る本
竹内 規博 インプレスコミュニケーションズ
母に歌う子守唄
落合 恵子 朝日新聞社
群ようこの良品カタログ
群 ようこ 角川書店
世界遺産吉野・高野・熊野をゆく
小山 靖憲 朝日新聞社
料りが楽しくなるみりんレシピ
吉田 瑞子 素朴社

◆町立図書館（☎ 275-7860）では、みなさんの
読みたい本のリクエストをいつでも受付けてい
ます。カウンターでお気軽に声をおかけください。

【児童図書】

かいじゅうになりたいミルクちゃん
かどの えいこ ポプラ社
クジラにいどお船
小島 曠太郎 ポプラ社
子ども版声に出して読みたい日本語
斎藤 孝 草思社
おねえちゃんアナウンサー
掘 直子 小峰書店
宇宙からやってきたオ・ペア
エミリー・スミス 文研出版

文芸コーナー

短歌

おたまじゃくしちいさき蛙に変身す

いずへに行きしか二百匹ほど

今津 玉江

肩よせて並ぶ夏色かがやきて

キュウリの青とトマトの赤と

今村美智子

お習字日吾入院に泣きながら

運筆したと師が語る孫

長田 和子

くたくたと猛暑の昼を籠り居れば

テレビは写す水害の街

河野 孝枝

若ければ世界の遺産に上げられし

熊野の古道を歩いてみたし

高野 久枝

バス停でバス待つ間年寄りの

愚痴につき合う暑き日の午後

中込 信子

昨夜の雨のほどよく湿り芽生えたり

あれもこれもと蒔きたる畑

武内 知子

夜半の雨木木洗われて微風立ち

小鳥のさえざりとりこみて朝

徳江恵美子

宵祭り花火の音によみがえる

ゆかた姿の亡き母偲ふ

保坂 順子

水の行く水田の向う人住みて

家もありけり墓もありけり

山田 勝代

亡き後を思いて托す流しもと

何おもうらん荒き音たてて

松岡 満子

梅雨らしく雨もないまま梅雨あけて

猛暑はつづき雨を待ちいる

鷹野きく代

花屋さん車屋さんと園児等の

夢いっぱい七夕祭り

山下美津子

不老園をバスタクシーにて訪ふ老いら

お洒落目立ちて楽しさうなり

深沢 たま

炎天を来て物を売る少年に

氷浮かべて水を飲めよと

輿石さだ代

朝畑に土竜穴あちこち踏みゆけば

やわらかき春の土の香りの立つ

磯部のぶ代

両親のお墓参りに京都より

大徳寺館長おしのびでみゆ

輿石ミズ子

軍衣袴の乾けばばらばらと散る塩の

音してやうやく自由となりぬ

桑原 丑寅

『まちづくり』だより

《常永小学校周辺の市街化区域編入に向けての、区画整理及び地区計画》

【第11号】



*はじめに

常永小学校周辺の市街化に向け、区画整理の計画も具体化してきました。説明会では換地の希望地等の話し合いを進めていますが、今後は事業認可へ向けての活動を早急に進め、早期の市街化編入を目指したいと思います。

また、この区画整理では企業誘致が大きなテーマとなっていますが、企業からの企画提案等を厳選しながら事業推進を図ります。

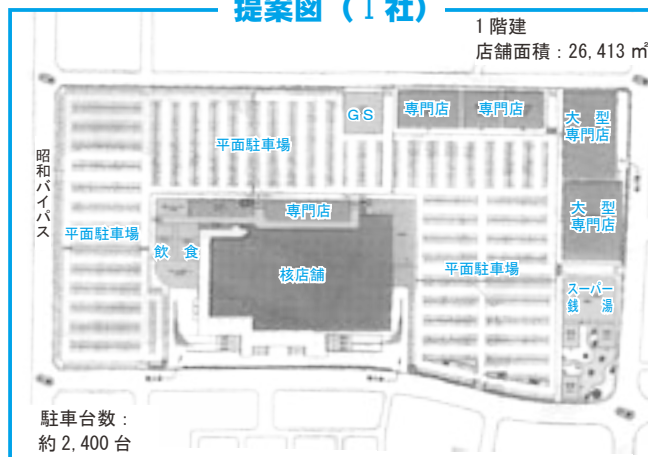
スーパー街区の企画提案について

8月18日(水)に開催された昭和町常永土地区画整理組合設立準備委員会の中で、スーパー街区へ進出を希望する企業(商業系)のプレゼンテーションが行われました。

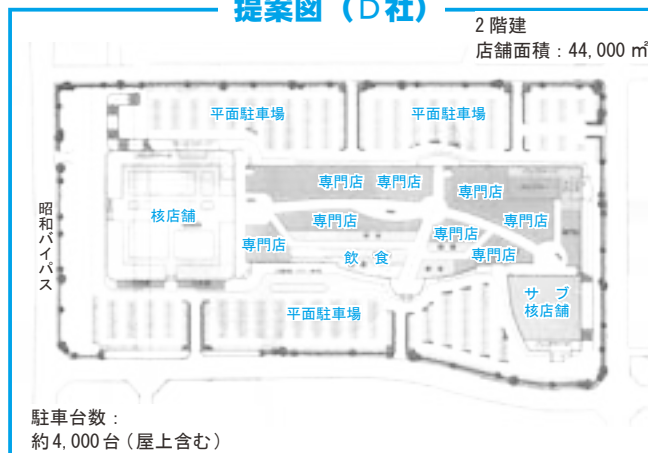
その中で、現在までに企画の提案をいただいた、2社について、計画の一部を下記に紹介します。

まだまだ計画段階ですが、すばらしい企画を採用し、常永地区のまちづくりを成功させたいと思います。

提案図 (I社)



提案図 (D社)



区画整理予定地の位置図(案)



《区画整理区域の拡大について》

常永地区 83 分の市街化編入に向け、区画整理と地区計画を立案し、区画整理の予定地を約 49 分で推進してきました。

今回、事業手法や整備計画等を詳細に検討する中で、最良な地域を事業化するため、区画整理区域を拡大した計画を行いたいと考えています。現段階では上記で計画している、60～65 分くらいの区画整理地を検討しています。

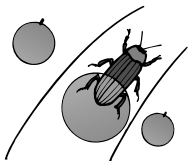
まだまだ確定した区域ではありませんが、今後も区画整理と地区計画を推進いたします。

【問合せ先】

常永土地区画整理組合設立準備委員会
事務局 昭和町役場都市計画課 区画整理係

☎ 055-275-2111 内線 232・233

広報 しょうわ 平成16.10.1 18





まごころ

昭和町社会福祉協議会

〒409-3864
昭和町押越616
TEL 275-0640
FAX 275-8018

社協だより 第86号



ホームページにアクセス!

あなたの募金があなたのまちのどこに役立てられているか、配分事業についてホームページをご覧ください。

www.akaihane.or.jp

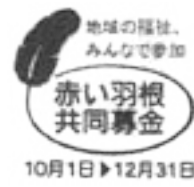
赤い羽根共同募金活動が『地域の福祉みんで参加』をスローガンとして10月1日よりスタートします。

みなさまからお寄せいただいた寄付金は、一人暮らしのお年寄りへの食事サービスや、障害者グループの活動、ボランティア活動、子どもたちの遊び場の整備など、みなさまがお住まいの地域のさまざまな福祉活動やボランティア活動の支援のために役立させていただいております。

地域福祉の充実・向上のため、みなさまの温かいご協力をお願いします。

社会福祉法人 山梨県共同募金会昭和町分会

『赤い羽根共同募金』のお願い



地域福祉推進員 (登録ヘルパー) 募集!

募集人員 2名(65歳未満の方で自動車免許、ヘルパー2級以上お持ちの方)

活動時間 週に4~5時間程度の活動

活動内容 在宅福祉サービス支援(巡回バスの添乗、配食サービス・軽度生活支援、友愛訪問、調査など)

時給 900円

問合せ 町社会福祉協議会 (☎275-0640)



◆優秀介護者功労

松山 仁四造さん(清水新居区)

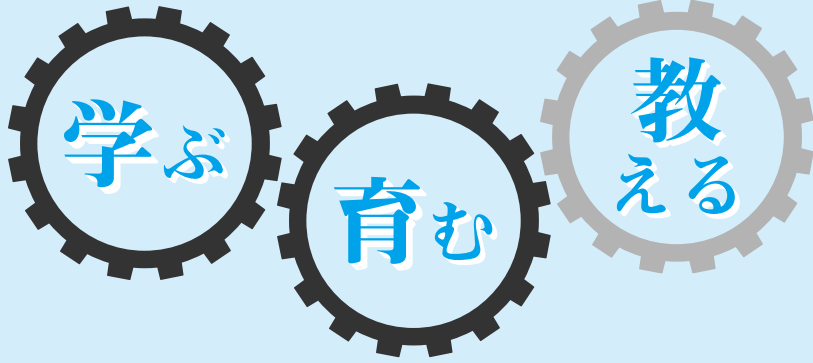
◆社会福祉事業施設功労

渡邊 はるさん(昭寿荘介護職員)

永年に亘る地域での社会福祉向上のための活動が認められ、昭和町では2名の方が「中巨摩郡社会福祉協議会会長表彰」を受賞されました。



平成16年度中巨摩郡社会福祉協議会
会長表彰を受賞されました



甲府昭和高校便り

授業公開

甲府昭和高校では、第二回目の地域授業公開日を、十月二十一日（木）に実施します。時間は八時三十分から十二時三十分までと、一時三十分から四時三十分までです。どなたでも自由に校内の授業などを見学出来ますので、一人でも多くの地域の皆様の御来校をお待ちいたしております。

第二十八回全国総合文化祭に出場

（徳島県）

将棋部 将棋の全国大会が徳島県で開催されました。全国レベルの人たちの力量を肌で感じ、素晴らしい経験を見せて頂きました。将棋の醍醐味は終盤にあると思います。今回自分の将棋は、その終盤での粘りが少し足りなかったと反省しています。全国大会での経験を糧にして将力向上のために、より一層将棋に励んでいこうと思います。（二年 功刀共幸）

写真部

七月三十日から八月一日にかけての全国総合文化祭徳島大会写真部門に参加しました。三日間で数多くの行事が行われましたが、特に印象に残っているのは、

最終日に行われた「阿波踊り」の撮影会です。台風の接近で体育館での撮影になりましたが、本場の阿波踊りの激しさや面白さに圧倒されました。撮影会自体は、休憩を挟んで一時間程度でしたが、手持ちのフィルム四本をあつという間に撮影してしまいました。写真の出来上がりがとても楽しみです。（二年 斎藤英里香）



徳島大会ではたいへん良い経験ができました。県内の放送部員との情報交換や、徳島県の高校生との、県ぐるみの交流ができたことが特に印象的でした。

日ごろの活舌・発音練習に加え編集技術を磨くことはひじょうに大変でしたが、大きな達成感となつて心に残りました。部活引退後は放送部を陰で支えていきたいと思えます。（三年 飯窪 理沙）

放送部の日頃の活動紹介



昭和町民会議

◆連携強化と道徳教育推進

◆道徳公開期日
西条小学校 …… 10月27日（水）
押原小学校 …… 10月29日（金）

◆地区の育成活動
町の育成活動は地区の主体性と独自性を基に地区ごとに、巡回パトロール、他活動等が行われています。

◆高校生連の活動
町高校生生活指導員（高校生連理事）は、各地区から2名ずつの理事24名で構成されて活動を行っています。

◆道徳公開期日
西条小学校 …… 10月27日（水）
押原小学校 …… 10月29日（金）

◆地区の育成活動
町の育成活動は地区の主体性と独自性を基に地区ごとに、巡回パトロール、他活動等が行われています。

◆高校生連の活動
町高校生生活指導員（高校生連理事）は、各地区から2名ずつの理事24名で構成されて活動を行っています。

◆道徳公開期日
西条小学校 …… 10月27日（水）
押原小学校 …… 10月29日（金）

常永小学校 …… 11月22日（月）
◎県公開日
（学力向上フロンティア事業）
押原中学校 …… 11月5日（金）

◆地区の育成活動

町の育成活動は地区の主体性と独自性を基に地区ごとに、巡回パトロール、他活動等が行われています。

活動状況は、育成会会長によって（前期4月～9月）と、後期（10月～3月）に分けて報告されます。それを冊子にして、各地区へ配布します。他の地区の活動の様子を知ることが活動のヒントになり、より活性化を促すことになると思っています。大いに参考にしてください。

◆高校生連の活動

町高校生生活指導員（高校生連理事）は、各地区から2名ずつの理事24名で構成されて活動を行っています。

平素の活動は、地区で行われる育成活動に参画し、連携と協力をしながら展開しています。

高校生連独自の活動としては、生徒と父母が一体となって町の最大のイベントであります「ふるさとふれあい祭り」に参加し、ボランティア精神を発揮しております。地域の諸行事にも中高生が積極的に参加と協力ができる機会を計画してほしいと思えます。

防災面にも対応した

『学校給食センター』が完成しました！

このたび、常永小学校の北東側に町立給食センターが完成し、8月26日に竣工式が行われました。



《5つの特長》

新しい給食センターは、2,000食対応で、0-157集団食中毒等に対応した**ドライシステム**や、県内初の**オーブン電化厨房**を採用しました。食の安全性の確保、衛生管理等の操作性に優れており、調理工程における温度、湿度、時間のコントロールが容易なため、調理作業の効率化、また、火を使わないため二酸化炭素の削減や防火面に優れ、快適な作業環境を実現しています。

①作業区域を「汚染区域」、「非汚染区域」と明確に分離することで、高度な衛生管理を行います。

②省電力化が図れる自然エネルギーの利用として、トップライトから厨房内に自然光を取り入れることのできる見学通路、また深夜電力を使用する給湯設備により環境に配慮しています。

③給食センターが、子どもたちの食教育の視察等にも対応できる施設としました。

④防災面において非常時には、自家発電により8,000食分のおにぎりや味噌汁がまかなえる炊飯設備を備えています。

⑤地下ピットに集中配管を行い、天井裏にはキャットウォーク（管理用通路）を設け、維持管理を容易にするなどの工夫がされています。



今後は設備や機能を十分に活用し、明日を担う児童生徒の健康づくりに役立つものと確信しております。

建設に際しまして、地権者及び町議会をはじめ、学校建設委員や各関係機関並びに近隣住民のみなさまには深いご理解とご協力をいただき、ありがとうございました。



国保

だより

NO. 22



国保被保険者 加入世帯 2,924 世帯 被保険者 6,151 人 平成 16 年 8 月末現在

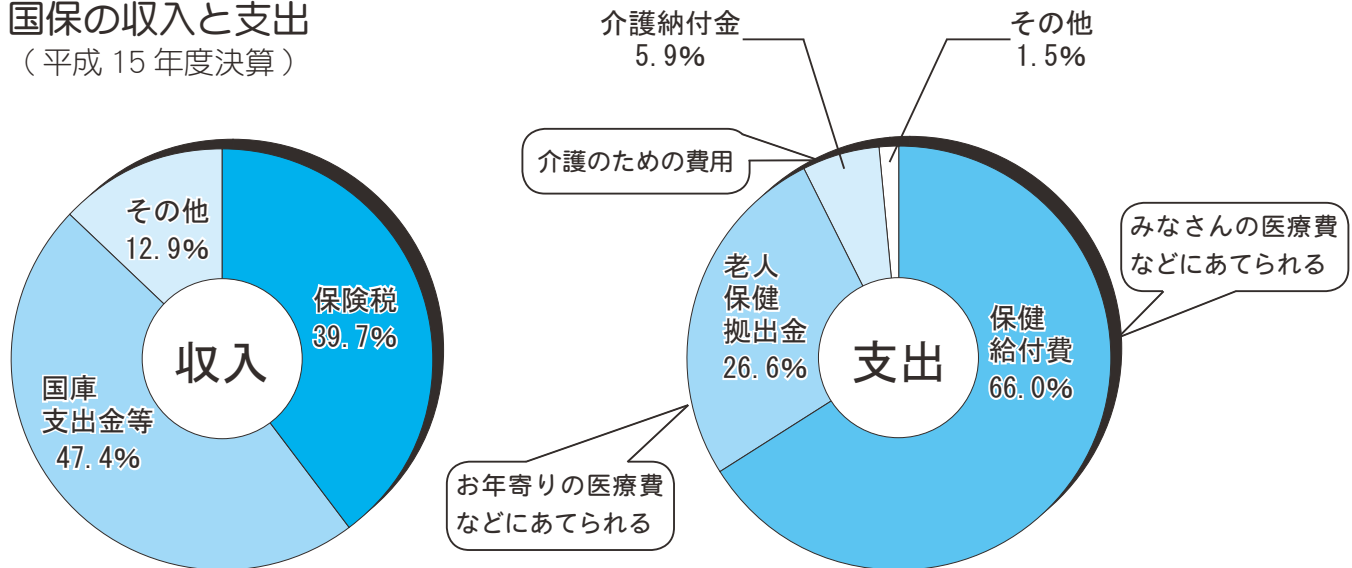
保険税を必ず納めましょう

保険税は、みなさんの健康と国保の運営をささえています

●国保に加入している人は、医療を受ける『権利』があると同時に、保険税を納める『義務』もあります。保険税は、国保制度運営のための重要な財源です。必ず納期限内に納めましょう。

保険税は国保の重要な財源です

国保の収入と支出
(平成 15 年度決算)



国保税は、国保収入のうち約 40% を占めており、国保制度を支える大切な財源であることがわかります。また、支出のほとんどがみなさんの医療費の支払いにあてられているので、保険税がきちんと納められていないと医療費の支払いができなくなってしまいます。

保険税の納付は、便利な口座振替で！

- あなたの預金口座から自動的に払い込まれ、「つい」「うっかり」の納め忘れがありません。
- 納期たびに金融機関等へ足を運ぶ必要がありません。
- 一度手続きすると、翌年度以降も自動的に納付されます。(毎年継続)



お申し込みの手続きは

- あなたの預金口座のある金融機関（納付書の裏に記載されている）で取り扱います。
- 手続きには「預金通帳」「印鑑（通帳の届出印）」「納税通知書」が必要です。

国保医療費などの状況

		平成 15 年度
一般分	医療費（費用額）	653,069,596 円
	被保険者数	4,311 人
	一人あたり医療費	151,489 円
	一人あたり受診件数	8.61 件
退職分	医療費（費用額）	197,013,583 円
	被保険者数	550 人
	一人あたり医療費	358,207 円
	一人あたり受診件数	17.96 件
老人保健分	医療費（費用額）	733,047,070 円
	被保険者数	1,044 人
	一人あたり医療費	702,152 円
	一人あたり受診件数	22.16 件
合計	医療費（費用額）	1,583,130,249 円
	被保険者数	5,905 人
	加入世帯数	2,800 人
	一人あたり医療費	268,100 円
	世帯あたり医療費	565,404 円
	一人あたり受診件数	11.87 件
税状況	国保医療費分税額	450,956,888 円
	一人あたりの税額	76,369 円
	一世帯あたりの税額	161,056 円

平成 15 年度国保・老健総医療費 対前年比 10.90%の増

平成 15 年度の国保加入者の総医療費は、15 億 8,313 万円で、前年度に比べ 1 億 5,565 万 7 千円（10.90%増）の大幅な増となりました。

一人あたり医療費にすると、全体では 26 万 8 千円（6.42%増）、区分ごとでは、一般被保険者が 15 万 1 千円（5.54%増）、退職被保険者が 35 万 8 千円（9.61%増）、老人が 70 万 2 千円（9.17%増）となっており、退職被保険者の医療費と老人医療費の伸びが大きくなっています。

医療費が増えると、国保の財政は悪化し、一人ひとりの負担を増やさざるを得なくなります。そうならないためにも一人ひとりが、病気の予防や健康づくりに積極的に取り組むとともに、上手な受診に心がけ、医療費は大切に使いましょう。

医療費の節約にご協力をお願いします

医療費が増えると、国保の財政が苦しくなってしまいます。一人ひとりが医療費に関心を持ち、大切に使うよう心がけましょう。

医療費を大切に使う 2 大ポイント

① 医療機関へは上手にかかりましょう

◎重複していくつものお医者さんにかかるのはやめましょう。

同じ検査や診察のくり返しは、医療費の無駄になります。

◎休日、時間外診療はできるだけ避けましょう。

診療時間外は割増料金となります。

② 健康でいきいきとした毎日を送りましょう

◎生活習慣を見直しましょう。

糖尿病や高血圧などの生活習慣病にかかると、治療期間が長く、医療費も多くかかります。

◎健康診断を受けましょう

病気を早く見つけ早く治療すれば医療費も少なくて済みます。



昭和町マイホームローンをご利用ください

昭和町内にマイホームを新築、購入、増改築する勤労者のために住宅資金を低利で融資する制度です。

- 融資対象 勤続3年以上、前年年収250万円以上の方で、町内に自己の住宅を新築、改築、増築、購入する勤労者
融資額 新築・購入...最高で1,000万円
融資利率 固定金利 年2.10%
返済期間 最長25年 最終年齢は71歳未満
担保 取得する建物・土地
保証人 労働金庫の定める保障機関
問合せ・申込み 中央労働金庫甲府支店

寒波対策無料水道診断の希望者募集

寒波に備え、各家庭の給水装置の防寒を、甲府市水道局職員が無料でを行います。

- 募集件数 先着100世帯
募集期間 10月4日(月)~15日(金)に電話でお申込みください。
実施期間 11月~12月
問合せ・申込み 甲府市水道局企画経営課

甲種防火管理者資格付与講習会が行われます

- 日時 11月24日(水)・25日(木)
場所 県自治会館(甲府市蓬沢1-15-35)
定員 180人(定員になり次第締切ります)
申込み 10月25日(月)~29日(金)
問合せ 甲府地区消防本部予防課

お詫びと訂正

広報しょうわ9月号、11ページ医大病院から健康メモの「ボランティア活動しませんか!」の問合せ電話番号『237-6724』は『273-6724』の誤りでした。お詫びして訂正いたします。

総合会館からのお知らせ

町総合会館の温泉は、配管改修工事のため10月1日(金)から12月末までお休みさせていただきます。
問合せ 役場いきいき健康課

就学時健康診断のお知らせ

町教育委員会では、来春小学校に入学予定のお子さんを対象とした健康診断を行います。

- 日時 11月4日(木) 午後1時30分~
場所 町総合会館

常永小学校『授業公開』のお知らせ

常永小学校では県教育委員会と中巨摩学校給食研究協議会の研究指定を受け、授業公開を行います。
『授業公開』として、町のみなさんにも公開いたします。

- 日時 11月2日(火) 午前11時30分~
内容 *ランチルームでの全校一斉の給食場面の参観
申込み 10月19日(火)までに、常永小学校

社交ダンス愛好者集まれ!

- 日時 毎週土曜日 午後7時30分~
場所 町総合会館2階 ホール
代表者 磯部 昭平



おくやみ
ご冥福をお祈りします
地区 西条区
氏名 浅川力男

ご結婚
地区 西条区
氏名 石田直子

おめでとう
お誕生
地区 西条区
氏名 矢野里佳

おめでとう
お誕生
地区 西条区
氏名 保田真樹

第16回ふるさとふれあい祭り フリーマーケット出店者募集!

昭和のフリマとして、すっかり恒例となったカルチャーデザイン倶楽部主催のフリーマーケットを今年も町民体育館前駐車場で開催します。手づくり品や遊休品の個人売買を出店者の自己責任で楽しんでください。

次の要領で出店者を募集しますので今年はあなたも挑戦してみませんか?

日時 10月10日(日) 午前10時～
場所 町民体育館前駐車場・押原中学校駐輪場
目的 リユース・リサイクルの推進と祭り参加者との交流・親睦
出店区画 1区画 約2疋×3疋(複数区画可)
出店料 1区画 1,000円(軽食食付)を当日徴収します。
応募締切 10月5日(火)
申込者には、搬入方法等の詳細を郵送いたします。
問合せ・申込み カルチャーデザイン倶楽部事務局
(町教育委員会生涯学習課 中野) ☎ 275-3737

『New お菓子サークル』参加者募集!

お菓子作りの自主サークルです。

初心者の方から上級者まで、みんなで楽しくやっています。年齢層も幅広いですよ。気軽にご参加ください!!

日時 毎月末の金曜日 午後7時30分～9時30分
場所 町総合会館
講師 萩原 雅子先生 (Masako お菓子教室)
参加料 毎月2,000円
申込み 町総合会館 福原まで (☎ 275-6461)

平成16年度山梨大学附属図書館医学分館 地域貢献事業 “生と死のコーナー” 関連事業『講演会』のお知らせ

日時 10月20日(水) 午後6時～7時30分頃(入場無料)
場所 山梨大学医学部臨床大講堂(山梨大学玉穂キャンパス)
内容 「地域でこぼれを失った人を支える:失語症者の在宅訪問ケア」
講師:言語聴覚士(ST) 平澤 哲哉氏
主催 山梨大学附属図書館医学分館
問合せ 山梨大学附属図書館医学分館
医学情報グループサービス担当 (☎ 273-9357)
* 駐車場が手狭なため、乗り合わせておでかけください。

オータムジャンボ宝くじ ～新市町村振興宝くじ～

『オータムジャンボ宝くじの賞金は、1等・前後賞合わせて2億円』

◆ 1等 1億5,000万円×22本
◆ 前後賞各 2,500万円
◆ 2等 1,000万円×22本
◆ 3等 100万円×220本



*この宝くじの収益金は市町村の明るい街づくりや環境対策、高齢者対策など地域住民の福祉向上のために使われます。

思いやる 心がつくる 地域の輪

昭和町青少年対策本部・青少年育成昭和町民会議

《エアロビクス》参加者募集!

日時 【午後の部】
10月13日～12月22日(水曜日 全9回)
午後2時～3時30分
*ただし、11月3日と10日は除く
【夜間の部】
10月13日～12月22日(水曜日 全9回)
午後6時45分～8時
*ただし、11月3日と10日は除く
場所 町立温水プール2階 ミーティングルーム
対象 町内在住の成人
定員 各20名(定員になり次第締切ります)
持ち物 利用回数券(3,000円)と上履き(ヒモ等で調節でき底が厚めのもの)をご用意ください。
申込み 10月5日(火) 午前10時から受付します。
(電話、またはプールのフロントで受け付けます)
町立温水プール (☎ 275-9811)

《初心者水泳教室》参加者募集!

泳げない人、大募集!基本からていねいに指導します。

日時 10月12日～11月4日(毎週火・木曜日 全8回)
午後1時30分～2時30分
場所 町立温水プール
対象 どなたでも参加してください。
定員 20名
講師 野呂瀬 秀先生
受講料 無料(ただし、施設利用回数券が必要です)
* 町内在住・在勤者
回数券(大人用12枚つづり3,000円)
* 町外者
バラ回数券(大人用1枚300円)
教室参加者のみに販売します。
上記は、プールのフロントで販売しています。
持ち物 水着・スイミングキャップ・タオル
申込み 10月6日(水) 午前10時から受付します。
(電話、または直接温水プールへ)
問合せ 町立温水プール (☎ 275-9811)

山梨大学『第3回医学祭』のお知らせ

みなさまのお越しを学生一同心よりお待ちしております。

期日 10月30日(土)・31日(日)
場所 山梨大学医学部キャンパス
内容 *文科系サークルによる展示
*医学科学生による医学展
*看護科学生による看護展 *模擬店
*ステージ企画(ビンゴ、ダンス、アカペラなど)
*芸能人招待「電撃ネットワーク」(31日午後1時～)
問合せ 医学祭実行委員長 小関宏和まで (☎ 090-5400-2003)
E-mail: hk01031@stu.yamanashi-med.ac.jp

《国保ミニだより》

町が医療機関などに支払った7月分の医療費は、約5,501万3千円(前年同月比15.0%の増)です。病気の予防は、早期発見、早期治療が大切です。むやみな転医はつつしみ、医療費を大切に使いましょう。

日本缶詰協会が1987年(昭和62)年に制定しました。「缶詰の日」の由来は、日本で缶詰製造が始まった明治時代にさかのぼります。

明治政府は産業振興のため西洋文明を積極的に導入しましたが、この中に缶詰の製造もありました。北海道開拓使は道内の産業として缶詰をとり上げ、事業化することにしました。1877(明治10)年、札幌市の北、石狩町に、わが国初の缶詰工場「石狩缶詰所」を設置しました。米国人を指導者とし、缶詰機械を組み立てて据え付け、容器の缶を作り、石狩川で獲れたサケを原料に、缶詰の製造を開始しました。この日が、同年の10月10日でした。

その後、缶詰は工業的に生産されるようになり、昭和の初期には、サケ、カニ、マグロ、イワシ、ミカンなどが缶詰となって海外へ輸出されていきました。昭和30年以後は国内向けが多くな

り、様々な缶詰が消費者に供給されています。ちなみに、世界で初めて缶詰が考え出されたのは、1804年のフランスで、ヨーロッパ各国へ戦線を広げていたフランス軍の食糧として活用されました。2004年は缶詰が生まれてから200年目に当たります。

* * *

どんな食物でも缶詰に加工できないものはないといわれるように、缶詰の種類は非常に多く、世界では1200種、日本でも800種くらい作られています。同協会の統計によると、食糧・びん詰のほか、ジュースやコーヒーなどの飲料缶詰を合わせると、国民1人当たり1年間で165缶も消費している計算になります。

安全性、栄養、経済性、保存性、利便性など、あらゆる面からみて理想的な加工食品といえる缶詰。200年たっても、私たちの食生活を支えています。

みんなの健康

今月は 藤森 清美さん (西条二区)

家族の健康の基本は栄養のバランスから!



☆ちよっと一言…

だいこんおろしと一緒に食べても、とてもさっぱりしておいしいですよ。

《小松菜のピリ辛スープ》

●材料 (4人分)

*厚揚げ…120g *小松菜…120g
*もやし…80g

④(・がらスープの素…小さじ2 ・淡口しょう油…小さじ1 ・塩…小さじ1/6弱 ・水…520ml ・ラー油…少々)

●作り方

- 厚揚げは熱湯をかけて油抜きをし一口大に切る。小松菜は3cmの長さに切り、もやしはひげ根をとる。
- 鍋に分量の水を沸かし、④の調味料を入れる。
- ②に厚揚げを入れて少し煮、小松菜ともやしを加えて火を通す。
- 材料に火が通ったら器に盛りつけラー油をふる。

☆ちよっと一言…

大豆が残ったら、かちりと合わせて天ぷらに揚げてみてください。お酒のつまみ、お子様のおやつにどうぞ。家ではゴマ、青のりも入れます。

《いわしと大豆のつくね》

●材料 (4人分)

*いわし…3~4尾 *大豆水煮缶…100g
*長ねぎ…5cm位 *生姜…1/2かけ
*サラダ油…大さじ2 *小松菜…300g

④(・しょう油…小さじ1 ・塩…少々 ・片栗粉…大さじ1 ・酒…小さじ1)

⑥(・しょう油…大さじ1 ・みりん…大さじ1)

●作り方

- いわしは手開きにし、頭、骨、皮をとって包丁で細かく叩く。
- 大豆水煮缶は水気をきって、マッシャーなどでつぶしておく。
- ①・②・④をよくまぜ合わせる。
- フライパンに油を熱し、③をスプーン2本を使って落として焼き、火が通ったら⑥を加え味をからめる。
- ④を器に盛り、塩ゆでして3cmの長さに切った小松菜を添える。色どりに、にんじんのバターいためも…

*まちの鳥
=ひばり
*まちの花
=れんげ
*まちの木
=乙女椿

まちの動き	
人口	16,216人(-6)
男	8,316人(-8)
女	7,900人(+2)
世帯数	6,287戸(-13)
10月1日現在()内は前月比	

わが家のアイドル募集!お申込みは、役場企画行政課企画係(☎275-2111 内線212)まで

自然保護のため『広報しょうわ』は再生紙を使用しています。