



広報

青空と緑と産業の町

# 昭和

## 3月号

### 春の息吹いぶき

小さな小さな、いちごの苗なえ

力強く、春の息吹とともに

やがて、大きな実をつける

### まちの動き

2月1日現在 (前月比)

人口	17,633人 (+45)
男	9,006人 (+15)
女	8,627人 (+30)
世帯数	7,225戸 (+2)

2012  
No.413

Public Relations Showa  
平成24年3月1日発行

町の鳥=ひばり 町の花=れんげ 町の木=乙女椿

### 昭和町の特産いちご

ことしも河東中島地内のハウスの中で育っています  
3月下旬ごろから甘い大きないちごを収穫できます

### 目次 CONTENTS

- 職員給与・定員などの状況報告…………… P2
- 各種お知らせ  
(体育指導員名称変更、駐車場貸出ほか) P4
- 赤い羽根共同募金…………… P6
- まちのわだい…………… P8
- 各種受賞報告  
(押原中学校・小学校、広報昭和ほか) …… P10

7 特別職の報酬等(平成23年4月1日現在)

特別職給料月額		町議会議員報酬月額		期末手当			
町長	74万円	議長	28万円	6月期	12月期	計	
教育長	56万5,000円	副議長	21万4,000円	特別職	1.975月分	1.975月分	3.950月分
		議員	18万9,000円	議会議員	1.45月分	1.65月分	3.10月分

10 職員の主な研修実績  
(平成23年4月～平成24年3月)

内容(参加者数)	対象職員
山梨県市町村研修所研修 階層研修、専門研修、特別研修 (延べ40人)	該当職員
職場研修 「人づくり町づくり研修会」 (延べ80人) 「メンタルヘルス研修」 (延べ110人)	



▲メンタルヘルス研修

8 一般行政職の級別職員数(平成23年4月1日現在)  
一般行政職：対象83人

区分	標準的な職務内容	職員数
6級	参事課長	6人(7.2%)
5級	課長・主幹	10人(12.0%)
4級	副主幹	20人(24.1%)
3級	副主査・係長・主査	26人(31.3%)
2級	主任	7人(8.4%)
1級	主事・主事補	14人(14.0%)

\*「標準的な職務内容」とはそれぞれの級に該当する代表的な職務

9 部門別職員数の状況

部門	職員数		対前年増減数	
	22年度	23年度		
一般行政部門	議会	2	2	0
	総務	22	23	1
	税務	9	9	0
	民生	12	12	0
	衛生	11	10	△1
	産業	18	19	1
	小計	74	75	1
特別行政部門	教育	12	13	1
	小計	12	13	1
公営企業等	下水道	5	5	0
	その他	8	8	0
	小計	13	13	0
合計	99	101	2	

11 懲戒処分件数(平成23年4月～平成24年3月)

戒告	減給	停職	免職	合計
0人	0人	0人	0人	0人

問い合わせ 総務課 総務係 (☎ 275-8153)

1 人件費の状況(平成22年度普通会計決算)

人口(22年度末)	歳出額(A)	実質収支	人件費(B)	人件費率(B/A)	21年度人件費率
17,465人	75億2,387万円	3億4,498万円	7億8,168万円	10.39%	9.3%

\*「人件費」には町議会議員、農業委員、区長などの各種行政委員報酬を含む

2 職員給与費(平成22年度普通会計決算)

職員数(A)	給与費				1人当たり給与費(B/A)
	給料	職員手当	期末・勤勉手当	計(B)	
85人	303,584千円	69,475千円	114,649千円	487,708千円	5,737千円

\*「職員数」は平成22年4月1日現在の普通会計に属する職員の数

\*「職員手当」には退職手当を含まない

3 職員の平均給料月額・平均年齢等(平成23年4月1日現在)

職種	平均年齢	平均給料月額	平均給与月額
一般行政職	42.5歳	31万4,600円	37万7,300円
技能労務職	54.2歳	24万1,400円	25万5,500円

\*「平均給料月額」とは、各職種ごとの職員の基本給(給料月額)の平均

\*「平均給与月額」とは、給料月額と毎月支払われる地域手当、扶養手当、住居手当などの諸手当の額を合計したもの

4 職員期末手当・勤勉手当(平成23年度支給割合)

	期末手当		勤勉手当	
	6月期	12月期	6月期	12月期
	計		計	
昭和町	1.225月分	1.375月分	0.675月分	0.675月分
	2.60月分		1.35月分	
国	1.225月分	1.375月分	0.675月分	0.675月分
	2.60月分		1.35月分	

5 ラスパイレス指数

	平成22年度
昭和町	92.4
山梨県	97.9
国	100

\*ラスパイレス指数とは、国家公務員の給与水準を100とした場合の地方公務員の給与水準を示す指数です。

6 職員の初任給(平成23年4月1日現在)

区分	決定初任給	2年後の給料額	
一般行政職	大学卒	17万2,200円	19万2,800円
	高校卒	14万100円	14万8,500円
技能労務職	高校卒	13万7,200円	14万5,500円
看護保健職	大学卒	19万8,300円	20万8,400円

町職員の給与と職員定数は、地方公務員法に基づき、町議会の議決を経て町の条例で定められています。平成23年4月1日現在の町職員の給与と職員数等の状況は、次のとおりです。

職員の給与・定員などの状況をお知らせします



# 4月から「昭和町体育指導委員」が「昭和町スポーツ推進委員」に名称変更

昭和町体育指導委員は、今まで「体育指導委員」と呼ばれてきましたが、スポーツ基本法の施行に伴い、4月からは「スポーツ推進委員」と名称が変更になります。

●スポーツ推進委員とは  
スポーツ推進委員(旧体育指導委員)は、スポーツ基本法(旧スポーツ振興法)に基づき町教育委員会から委嘱された非常勤公務員(任期2年)で、スポーツの実技指導やスポーツに関する指導・助言等を行っています。また、近年は、スポーツ推進のための事業実施に係わる連絡調整としての役割が増していることから、現在の職務を適切に言い表すため「スポーツ推進委員」と名称が変更され、町民と行政を結ぶスポーツコーディネーターとしての役割を担っています。本町のスポーツ推進委員は16名おり、スポーツ事業等の自主開催に力を入れるなど、年間を通して様々な活動を行っています。



●主な活動内容  
●定例会(月1回開催)での事業打ち合わせ及び情報交換  
●友達と一緒にスポーツをする大切さや体を動かすことの楽しさを知ってもらうための「子どもスポーツ教室」の開催(毎月第2・第4土曜)。  
●ニュースポーツの普及のためのスポレック教室やニュースポーツ大会の企画・運営。  
●ブログ(<http://showa-taishihogspot.com/>)や広報誌(年4回発行)による情報提供や活動報告等。



問い合わせ 町教育委員会 生涯学習課 (☎275-8641)

# 春の火災予防運動

3月1日(木)～7日(水)

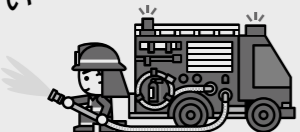
消したはず  
決めつけないで  
もう一度

平成24年春の火災予防運動が全国的に実施されます。この時期は火災が発生しやすい季節です。火の取り扱いには、十分注意しましょう。また、期間中は防災行政無線により午後9時から30秒間サイレンを鳴らします。皆様のご協力をお願いします。



# いのちを守る7つのポイント

- 1 逃げ遅れを防ぐために住宅用火災警報器を設置する
- 2 火災を小さいうちに消すため、消火器等を設置する
- 3 寝たばこやたばこの投げ捨てをしない
- 4 ガスコンロなどのそばを離れる時は必ず火を消す
- 5 防火を防ぐため、家の周りには燃えやすい物を置かない
- 6 ストープなど火気を使用する時は近くに燃えやすい物を置かない
- 7 お年寄りや身体の不自由な人を守るため隣近所と協力体制を作る



問い合わせ 企画財政課 行政係 (☎275-8154)

# 「スポーツ安全保険」に加入しよう



「スポーツ安全保険」は、5人以上のアマチュアの団体やグループ(社会教育関係団体)が行うスポーツ活動、文化活動、ボランティア活動、地域活動等の事故を補償する保険です。対象となる事故は、グループ活動中の事故や往復中の事故です。詳しくは町教育委員会生涯学習課までお問い合わせください。

保険期間 平成24年4月1日午前0時から平成25年3月31日午後24時まで  
問い合わせ 町教育委員会 生涯学習課 生涯スポーツ係(☎275-8641)

加入対象者	補償対象となる団体活動等	加入区分	年間掛金(一人当たり)	傷害保険金額				賠償責任保険支払限度額(免責金額なし)	共済見舞金
				死亡	後遺障害(最高)	入院(日額)	通院(日額)		
子ども(中学生以下) ※特別支援学校高等部の生徒を含む	スポーツ・文化・ボランティア・地域活動	A1	800円	2,000万円	3,000万円	4,000円	1,500円	身体・財物賠償合算1事故5億円ただし、身体賠償は1人1億円	突然死180万円(急性心不全、脳内出血など)
	上記団体活動に加え、個人活動も対象	AW	1,450円	2,100万円	3,150万円	5,000円	2,000円	身体・財物賠償合算1事故5億500万円ただし、身体賠償は1人1億500万円	対象となりません。
	上段：団体活動中及びその往復中の補償額 下段：上記以外(個人活動など)の補償額			100万円	150万円	1,000円	500円	身体・財物賠償合算1事故500万円	
大人	文化・ボランティア・地域活動団体員の送迎、応援、準備、片付け	A2	800円	2,000万円	3,000万円	4,000円	1,500円	身体・財物賠償合算1事故5億円ただし、身体賠償は1人1億円	突然死180万円(急性心不全、脳内出血など)
	スポーツ活動 スポーツ活動の指導	C	1,850円	2,000万円	3,000万円	4,000円	1,500円		
	子どものスポーツ活動の指導限定 ※C区分でも加入可	AC	1,300円	1,000万円	1,500万円	2,500円	1,000円		
	スポーツ活動 ※C区分でも加入可 ※スポーツ活動を行わない方はA2区分	B	1,000円	600万円	900万円	1,800円	1,000円		
全年齢	危険度の高いスポーツ活動	D	11,000円	500万円	750万円	1,800円	1,000円		

※同一団体で1口しか加入できません。中途加入する場合、中途脱退する場合も年間掛金を適用します。加入後の加入者の入換え、加入区分の変更はできません。※掛金には(財)スポーツ安全協会が運営する「共済見舞金制度」の掛金、1人20円が含まれています。※危険度の高いスポーツ活動はD区分以外では補償されません。

# 駐車場を貸し出します

駐車スペースは全部で6台

## 場所

西条二区国母駅近く  
JR身延線跨線橋下駐車場



## 受付期間

3月5日(月)～3月13日(火)

## 貸出期間

平成24年4月1日  
～平成25年3月31日

## 使用料金

1台につき月額3,000円  
(駐車番号No.①～⑥)

## その他

- ①町内に住民登録または外国人登録があれば申込みできます。
- ②申込み多数の場合は抽選となります。

## 申込み・問い合わせ

企画財政課 企画情報係 (☎275-8154)

## 駐車場位置図



善意ありがとうございます

# 赤い羽根 共同募金



昨年10月1日から12月31日まで実施した「赤い羽根共同募金運動」では、多くの町民のみなさま、地元企業等のご理解により、心温まる寄付金が寄せられました。心から感謝申し上げます。お寄せ頂いた善意は、地域の福祉活動等に役立たせていただきます。募金額をご協力いただきました企業・各団体等は次のとおりです。たくさんの方の善意ありがとうございました。(順不同・敬称略)

共同募金会昭和町分会 ☎275-0640

家庭募金	1,308,401円
街頭募金	31,000円
事業所募金	1,478,000円
職場募金	81,000円
特殊(学校)募金	60,165円
地域募金	659,000円
歳末たすけあい募金	70,000円
<b>合計</b>	<b>3,687,566円</b>

## 西条一区

○俳ホテル昭和○俳ファミリア  
○俳つり具の加賀美昭和店○カ

## 押越

○割烹三神○多胡腎・泌尿器クリ  
ニツク○いまむら齒科クリニツク  
○くるみ○とんかつ割烹もち月○  
塩沢豊店○俳日医工山梨○俳山幸  
○下里商店○すずき昭和バイパス  
○穴水俳昭和バイパス○S・S○中  
華料理かかし○田島輪業○ソニ  
ショップシミズ○俳押原自工○俳  
アマノDENKI甲府昭和店○セ  
イコー石油○藤本製作所○清水精  
米所○不動産かたやま○俳太陽社  
○樋川建設機務センター○大竹  
皮フ科クリニツク○こどもクリニ  
ツクぶうやない小児科○セブナイ  
レブン昭和紙漉阿原店○割烹松月  
○三神鉄工所○こぼやし食堂

## 河東中島

○俳でんえん○桐原○サン消毒○  
嶋崎耳鼻咽喉科医院○シユーマー  
ト俳昭和バイパス店○俳遠藤空調  
○俳ビソードー○俳パラマン(カ  
レーハウスココ一番)○三島工業(俳  
○俳ヒカリ工業○国母ボーリング

## 相談です

▶町長と語らいのとき  
日時：3月7日(水)  
午後1時30分～4時  
場所：町長室  
\*あらかじめ総務課まで  
ご連絡ください  
(☎275-8153)

▶消費生活無料相談  
日時：3月9日(金)  
午前10時～正午  
場所：中央公民館2階  
\*直接会場へおこしください  
お問合せは企画財政課まで  
(☎275-8154)

▶行政相談  
日時：3月21日(水)  
午後1時～3時  
場所：中央公民館2階  
\*直接会場へおこしください  
お問合せは企画財政課まで  
(☎275-8154)

▶教育相談  
日時：祝日を除く月・火・木の  
午前9時～午後4時  
場所：中央公民館2階  
\*直接会場へおこしください  
お問合せは町教育カウンセラーまで  
(☎275-6951)

▶心配ごと相談  
日時：3月14日・28日  
(毎月第2・4水曜日)  
午後1時30分～3時30分  
場所：社会福祉協議会  
\*あらかじめ町社会福祉協議会まで  
ご連絡ください  
(☎275-0640)

▶結婚相談  
日時：3月10日・24日  
(毎月第2・4土曜日)  
午後1時30分～4時  
場所：総合会館2階  
\*直接会場へおこしください  
お問合せは町結婚相談所まで  
(☎275-1881)

## お知らせ

▶ボカシつくり会  
日時：3月21日(水)  
午後1時～  
場所：総合会館裏  
\*お問合せは町環境経済課まで  
(☎275-8355)

## ご意見

▶町へのご意見箱(ホームページ)  
http://www.town.showa.yamanashi.jp/  
chosei/koe.php  
ご意見やご要望、日ごろ町政に  
ついてお気付きの事を町のホーム  
ページからお寄せください

## 西条二区

○フカサワ温泉○俳エリゼ観光○  
フラワーセンターマツオ(俳昭和  
店)○昭和脳神経クリニツク○トッ  
プリース○俳ワタナベ○ユニホ  
ムのエイコー○三和電材(俳)戸辺  
礼吉(海産物)○三六電設(俳)山梨支  
社○五味歯科医院○たか歯科○あ  
いのた内科消化器科クリニツク○  
あいはらヤキトリ○俳昭和スポ  
ーツ○はもに社○山梨ガーデン(俳)  
府営業所○俳管清社○きくや○俳  
河西工務店○俳河西金属商事○ビ  
ユーティサロン笹○満月○イトウ  
花店○望月豊店○とんちゃん○ラ  
セール○磯勘○三協美術○俳第一  
小松昭和町営業所○塩澤電化○ド  
クターケーニツヒ甲府昭和○やき  
とりこっこ○フカサワ歯科医院○  
居酒屋開○依田工務店○ホワイト  
急便山梨○昭和シテイホール○か

電工デバイス・イノベーション労  
働組合○和以美(俳)大道エンジニ  
アリング(俳)

## 築地新居

○俳キトー○俳アイ・テック甲府  
支店○山梨いすゞ自動車(俳)○浅川  
熱処理(俳)○浅川製作所甲府工場  
○俳天野製作所○俳甲府ガスセン  
ター○俳巴商会甲府営業所○俳ノ  
グチオートボデーサービスマン  
場○俳中家製作所○山梨日化サー  
ビス(俳)○俳スミノ○俳平田興業○  
俳百一紙業○ゆう樹○俳坂本工業  
○河田商会○昭和インテリアサー  
ビス○寿し割烹つばめ○ルネサス  
エレクトロニクス(俳)甲府事業所○  
あおい○中央○Aサービスマン株式  
社○河田正○望月工務所○岩谷産  
業○岩谷瓦斯(俳)甲府工場

## 飯喰

○俳名執組○飯喰屋飯喰弁当○俳  
萩原石油昭和バイパス店○不動産  
かたやま○(医)武川病院○(俳)車屋コ

## 清水新居

○不二建設株式会社○井口工業  
○(俳)梶原乳販○刺繍・マーク  
イレブン○ファミリア・マート昭  
和清水新居店○(俳)クリエイト○  
makamakalohadri  
nk&eat○(俳)ホワイト急便山  
梨○タニコー株式会社○(俳)島田ブ  
ロセス○ビジネスサポート○(俳)松  
本日栄○(俳)グレイス○まつしたこ  
どもクリニツク○ASUKAパソ  
コンスクール○日本料理多木○ポ  
ールドヘアサロン○(俳)江商○サン  
コーライン(俳)○(俳)ホサ力興産○キ  
ヤラバンコーヒー(俳)○高山皮フ科  
形成クリニツク○すみれ薬局○パ

ーボレーション○(俳)高山電設○フ  
ファミリア・マート昭和飯喰店○(俳)イ  
ソベ商会○ヘアハウスオガワ○  
BannerLugar○(俳)プリ  
ヂストン甲府トラックタイヤセン  
ター○和食や吉べえ○ローヤル企  
業(俳)○Wreath○テクノクリ  
ン(俳)○とんかつ直治朗○山梨ト  
ヨタ昭和バイパス店○くるまやラ  
ーメン甲府昭和店○有賀商店(俳)  
EARTH甲府昭和店○(俳)キャメ  
ル○メイプル(俳)○アスカ○レスト  
ランモリエール○イオンモール甲  
府昭和

## 河西

○田中建材○(俳)萩原石油○(俳)エ  
ビーエス○コーポ五味○(俳)モトイ  
○(俳)森川家具昭和店○ハイツみな  
い○石原商会○昭和運送○ハイム  
リバーサイド○スプリングハイッ  
○今村油店○品川工事(俳)○石川曉  
○吉川外科整形外科医院○みよし  
○ミニナイホームサービスマン○(俳)ニ  
ューエンジニア

## 西条新田

○(俳)甲府共和電業○プリヂスト  
ン・タイヤ・セルルス・関東株式  
会社山梨カンパニー○あがらっし  
やれ○シヤルドネ甲府店○(俳)山  
の都開発○なか澤○ソニーの専門店  
○SADA○山宗(俳)甲府営業所○  
俳市川豊玉和楽館○スナック樞○  
ヤマザキデイリー甲府昭和インタ  
ー店○かおり幼稚園○(俳)東洋建  
○加賀美牛乳店○(俳)五公建設○(俳)  
明和測量○(俳)飛鳥運送○甲斐日産  
ミルカイト店○アリガ専門クリ  
ニング○(俳)北典社甲府店○(俳)アイ  
ム○デイサービスセンターまごこ  
ろ○(俳)DON(もつや)どんちゃん  
○河西商店○(俳)カワカミ

## 上河東

○(俳)丸高商店○昭和田中歯科医  
院○信陽製油(俳)○(俳)昭和鉄工○昭  
栄自動車整備工場○明友建設(俳)  
羽田莫大小工業所○小松建築○新  
都市設計(俳)○(俳)葦崎自動車教習  
所昭和校○(俳)笠井木工所○伊駒○  
磯部幸子バレエスタジオ○ヤマザ  
キデイリーストアー上河東店○(俳)  
北條重量工事○伊藤調査測量設計  
○(俳)遊亀珠算学校○喫茶ピクニツ  
ク○深沢塗装○B&K Bshop  
Kurukura

## 家庭募金・地域募金

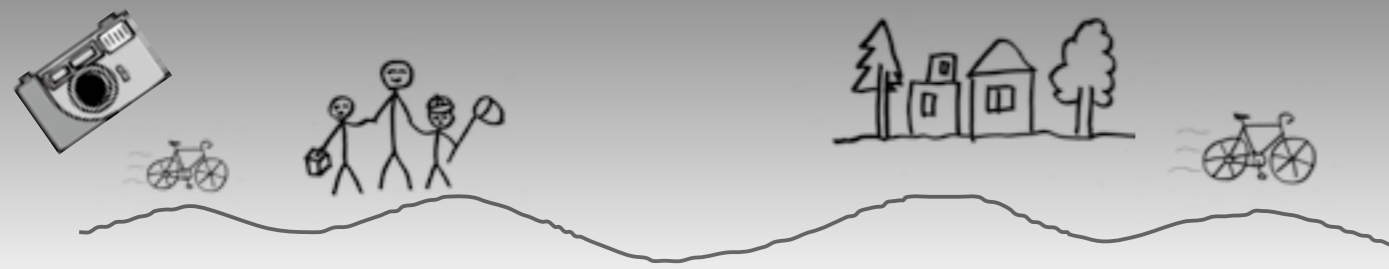
○12地区町民各位

## 職場募金・歳末たすけあい募金

○昭和町役場職員一同  
○町関係役職団体各位

## 特殊(学校)募金

○押原小学校児童会・職員一同  
○西条小学校児童会・職員一同  
○押原中学校生徒会・職員一同



# まちのわだい



町内の「地域情報」を紹介するコーナーです。  
 身近な話題がありましたらご連絡ください！  
 (企画財政課 広報担当 ☎ 275-8154、kikaku@town.yamanashi-showa.lg.jp)

## 牧之原市と 災害時の相互応援協定締結

2月1日(水)、昭和町と静岡県牧之原市とで「災害時等の相互応援に関する協定書」の調印式が行われました。

この協定は災害対策基本法第67条に基づく応援を円滑に遂行するためのものです。災害時に必要な資機材や被災者の一時収容施設の提供、被災児童等の一時受け入れなどについて定められています。

同市とは、昨年12月に同様の協定を締結した静岡県御前崎市とともに、保養施設利用などでも交流があります。

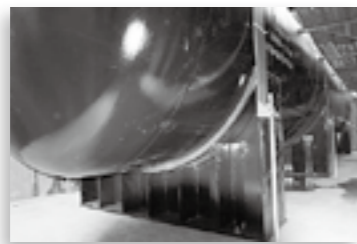


## 常永小学校に耐震性貯水槽を設置

昨年12月、常永小学校に耐震性貯水槽が設置され、4・5年生を対象に、耐震性貯水槽の見学会が行われました。

耐震性貯水槽とは、地震の揺れに耐え水をためておくタンクのことです。普段は水道管とつながり60トン(約6万リットル)の水をため、万が一の際はエンジンポンプか手押しポンプで水をくみ上げます。

子どもたちも真剣に見学しており、防災への意識を高めました。なお、押原公園にも100トンの耐震性貯水槽が整備されています。



▲耐震性貯水槽



▲耐震性貯水槽とポンプを見学する子どもたち

## 節分の豆まき

2月3日(金)は節分。町内の保育園では豆まきが行われました。

「鬼は～外、福は～内」の声とともに、子どもたちは大はしゃぎでした。

元気な掛け声や泣き声とともに、明るい春が訪れることでしょう。



▲鬼はーそと！



▲鬼さんこないで～！

## 愛育会50周年記念大会開催

1月28日(土)、昭和町母子愛育会の50周年記念大会が開催されました。

当日は記念式典のほか、昭和36年の創立からの50年間を振り返ったスライドショーの上映、金田一秀穂先生による「ことばのちから 気持ちにそぐう言葉たち」と題した記念講演もあり、多くの人でにぎわいました。



▲50周年の歩みを写真でも紹介しました



▲参加者全員で手をつなぎ「ありがとう」で締めくくりました



▲親子料理教室



▲餅つき大会

## 昭和フェスティバル開催

2月5日(日)、総合会館において健康と環境をテーマに昭和フェスティバルが開催されました。

当日は緑のカーテンコンクールの表彰式や親子料理教室、スタンプラリー、餅つき大会など多彩な催しが行われ、多くの人でにぎわいました。

## 記念体験発表会開催

1月29日(日)、昭和町議会は総合会館において町制40周年を記念した記念体験発表会を開催しました。

昭和町の記録映像や町民の方の体験発表があり、約200人の方が足を運びました。



# 国保だより

No.67

国民健康保険

加入世帯 2,773 世帯  
被保険者 5,011 人  
平成24年1月末現在



■お問い合わせ 町民窓口課 国民健康保険係 (☎ 275-8264)

## 国民健康保険証更新のお知らせ

国民健康保険は病気やケガをしたときに小額な負担で安心して医療を受けるための大切な制度です。  
保険証(国民健康保険被保険者証)は、あなたが国保に加入しているという証明書であり、お医者さんにかかるときの受診券の役割も果たしています。  
現在お持ちの保険証の有効期限は本年3月31日までとなっております。  
4月からの保険証は3月末日までに書留郵便にてお送りいたしますので4月以降にご使用ください。

### 保険証を受けとったら…

新しい保険証を受けとったら、記載内容を確認してください

有効期限を確認しましょう

国民健康保険 有効期限 平成25年 3月31日
被保険者証
記号・番号 012345 性別 男
氏名 昭和 太郎
生年月日 昭和46年 4月 1日
世帯主氏名 昭和 太郎
住所 昭和町押越542-2
資格取得年月日 平成22年 3月 1日
交付年月日 平成24年 4月 1日
保険者番号 190793
保険者名 昭和 町

氏名・生年月日・住所等を  
確認してください。

裏面もご覧ください

重要事項 保険医療機関等において診療を受けようとするときは、必ずこの証をその窓口に渡してください。

以下の欄に記入することにより、臓器提供に関する意思表示を行うことができます。記入する場合は、1から3までのいずれかの番号を○で選んでください。

1. 私は、脳死後及び心臓が停止した状態のいずれでも、移植のために臓器を提供します。  
2. 私は、心臓が停止した状態に限り、移植のために臓器を提供します。  
3. 私は、臓器を提供しません。

【1】又は【2】を選んでください。提供したくない臓器があれば、×をつけてください。  
【 心臓・肺・肝臓・腎臓・脾臓・小腸・膵臓 】

【特記事項】

署名年月日: 年 月 日  
本人署名(自筆): 氏名(自筆):  
保険者の所在地 山梨県中巨摩郡昭和町押越542番地2  
昭和町 TEL. 055-275-2111



平成22年7月の「臓器の移植に関する法律」の改正により「国民健康保険法施行規則等」の一部が改正され被保険者証等の裏面に臓器提供に関する意思表示欄を設けることが義務づけられました。裏面に氏名等を記入することにより臓器提供に関する意思表示をすることが出来ますのでご利用ください。

## 退職者医療制度の方は

国民健康保険では、会社等を退職し国保に加入した方で各種年金に一定以上加入実績があり年金受給資格のある方、またその方に扶養されている家族の方で共に65歳までの方を退職被保険者と言います。

平成24年度中に65歳になられる退職被保険者の方は到達月の末日を有効期限とした退職被保険者証を送ります。また65歳到達月には再度平成25年3月末日までの一般被保険者証を送りますので誕生月の翌月からはそちらをお使いください。また退職被保険者も一般被保険者も保険税、自己負担額等一切変わりはありません。



## 平成23年度キャリア教育優良学校文部科学大臣表彰 受賞

押原小学校 押原中学校 甲府昭和高校



押原中学校(左)、押原小学校(右)

1月26日(木)、押原小学校、押原中学校、甲府昭和高校の3校が平成23年度キャリア教育優良学校文部科学大臣表彰を受賞しました。キャリア教育は、家庭、地域、企業が一体となって児童・生徒の勤労や職業についての意識を高くむくことを目的としています。  
表彰された3校は、連携してキャリア教育の推進に力を尽くしたことが認められ、今回の受賞となりました。おめでとうございます。

## 平成23年度文部科学大臣優秀教員表彰 受賞

押原小 小池孝二 先生



▲小池 孝二 先生(中央)

1月30日(月)、押原小学校に勤務する小池孝二先生が平成23年度文部科学大臣優秀教員表彰を受賞しました。これは「優れた成果を挙げた教員を表彰することにより、教員の意欲を高め、資質能力の向上に資すること」を目的に文部科学大臣が授賞するものです。  
小池先生は、キャリア教育の推進や算数の教科指導に力を尽くしたことが認められ、今回の受賞となりました。おめでとうございます。

## 平成23年度議会広報全国コンクール最優秀賞受賞(議会広報) 平成23年度山梨県広報コンクール最優秀賞受賞(町広報)

昭和町議会が発行する「議会だより」しゅうわ第149号(平成23年4月発行)が全国の町村議会広報211組の応募の中から、最高賞である最優秀賞を受賞しました。

大学との連携による議会改革の内容や議会一般質問の報告など、町民に分かりやすい誌面構成が評価されました。議会だよりは、平成21年度全国コンクールにおいても優秀賞を受賞しました。

また、昭和町が発行する「広報昭和(平成23年7月号)」は、山梨県広報コンクールにおいて最高賞である最優秀賞(町村の部)を受賞しました。節電の取り組みに関する特集や読みやすい誌面構成が評価されました。

議会だよりの全国コンクール最高賞、広報昭和の山梨県コンクール最高賞はともに初めての受賞です。昭和町関係の全国広報コンクールにおける最高賞の受賞は、今回の議会だよりのほか、ホームページ部門(平成21年)の受賞があります。