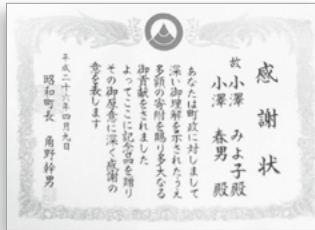




## 善意ありがとうございました



4月9日(水)、飯喰区の故 小澤みよ子様と御主人 小澤春男様から、「昭和町の福祉のためにお役立てください」と、金100万円の寄付をいただきました。 善意ありがとうございました。



町から感謝状が贈られました

## 県スポーツ少年団本部長表彰

3月15日(土)、平成26年度で創設30年目を迎える押原ミドルサッカークラブスポーツ少年団が、永年にわたる活発な団活動と功績を認められ、山梨県スポーツ少年団本部長表彰を受賞しました。

押原ミドルサッカークラブスポーツ少年団は、主に押原中学校サッカー部の部員たちが所属するスポーツ少年団で、小学生の所属する昭和町サッカースポーツ少年団と共に各種試合の開催や慈善奉仕活動などに取組んでいます。



## まちのわだい

町内の「地域情報」を紹介するコーナーです。  
あなたの身近な話題、お待ちしております♪  
(企画財政課 広報担当 ☎ 275-8154、kikaku@town.yamanashi-showa.lg.jp)



## 杉浦醫院本オープン

3月24日(月)、昭和町風土伝承館 杉浦醫院が本オープンしました。杉浦醫院は、甲府盆地を中心とする山梨県内に蔓延した地方病(日本住血吸虫病)の研究と治療に生涯をかけた郷土の医師、杉浦健造氏(慶應2年～昭和8年)と杉浦三郎氏(明治28年～昭和52年)父子の診療所です。

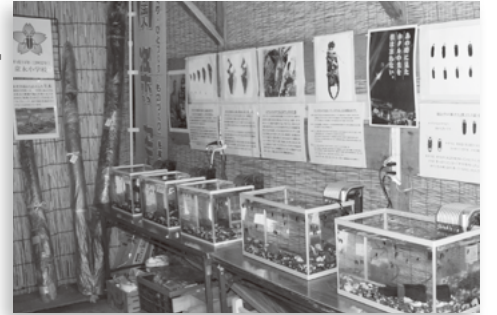
かつて甲府盆地には、腹に水がたまって膨らみ死に至る原因不明の風土病があり、「地方病」として恐れられていました。杉浦父子は、地方病の研究と治療に当たり、日本住血吸虫という寄生虫によること、日本住血吸虫は川や湿地に棲む宮入貝を中間宿主とし、皮膚から人体に罹患することなどを明らかにしました。

杉浦三郎氏の没後、醫院は閉院されていましたが、平成22年に町が土地と建物を購入し、また杉浦家から収蔵品の寄贈を受け、風土伝承館杉浦醫院として整備を進めてきました。今回、診療所と庭園に加え、裏の土蔵、納屋などの整備が整ったことから、本オープンとなりました。

郷土の偉人の功績と歴史を伝える風土伝承館に、ぜひ足をお運びください。なお建物は、国の登録有形文化財にも登録されています。



▲寄贈目録を手渡す杉浦純子さん(杉浦三郎氏の御令嬢)



▲蛭飼育室の源氏蛭の養殖水槽  
地方病との闘いで姿を消した源氏蛭に関する資料も展示



▲本オープンの記念式典とテープカットが行われました

## さくらが咲きました

3月末、町内の各地で桜が咲きました。今年はほぼ平年並みでしたが、昨年より一週間ほど遅い開花でした。



山伏川の桜並木

また、紙漉阿原区の今川では、満開の4月6日(日)に「今川ふれあい桜祭り」として、区をあげてのお祭りも開催されました。



今川ふれあい桜祭り

## 県体育祭 スキー優勝！

3月16日(日)、「第67回山梨県体育祭冬季大会」のスキー競技が、北杜市のサンメドウズ清里スキー場において開催されました。

昭和町からは、町体育協会スキー部所属の13名の選手が参加し、町村の部で団体として優勝しました。また年令別に分けられた男子7つ、女子5つのクラスの内、3クラスで個人優勝を果たすなど、個人としても好成績を収めました。

なお、スキー部では仲間を募集しています。30～70代までの幅広い年齢の仲間がスキーを楽しんでいます。次の冬は、あなたも一緒に滑ってみませんか？

詳しくは、町教育員会生涯学習課(☎275-8641)まで。



町村の部で優勝を決めた昭和町の選手たち

## ファミサポ ミニ交流会

ファミリーサポート(ファミサポ)は、子供を預けたい子育て中の家族と、子供を預かれる人がそれぞれ会員になり、地域の中で子育てを助け合う有償ボランティア活動です。

3月24日(月)、ファミサポを利用している家族や、活動に興味のある家族が集まって交流会が開かれ、わらべうた遊びやご飯を使ったおやきを作ったりしてふれあいました。

わらべうたは、お母さんの出身県によって歌詞が違って楽しかったと好評で、また「わらべうたのように、子供たちが五感豊かに育ってほしい」と感想も聞かれました。



## ホタルを放流したよ

3月26日(水)、押原公園のホタル池で、源氏蛭の幼虫の放流式が行われました。今年は第二上河東保育園の園児が参加し、昭和町源氏ホタル愛護会の皆さんと一緒に、ホタルの幼虫と幼虫のエサになるカワニナを放流しました。

5月下旬には成虫になったホタルがみられるそうです。









生ごみ処理容器  
(コンポスト容器)

コンポスト容器を土の上に1個設置すれば、4人家族の台所の生ごみ1年分(3~4t)を処理することができます。

【購入費の2分の1以内】  
限度額：4,000円

ボカシ容器

ボカシを使った生ごみを処理するときに使用する容器です。微生物の働きで発酵分解して良質な肥料となります。

【購入費の2分の1以内】  
限度額：1,000円

※ボカシとは米ぬか・もみ殻・はちみつ・EM菌(有効微生物群)を混ぜ合わせて乾燥したものです。

家庭用電動生ごみ処理機

生ごみの処理が手軽にできます。分解方式・乾燥方式などがありますので、ご自分のご家庭にあったタイプをお選びください。

【購入費の2分の1以内】  
限度額：30,000円

家庭用小型剪定枝粉碎機

庭木等の剪定枝をチップ化し、庭の敷材や堆肥として活用できます。

【購入費の2分の1以内】  
限度額：20,000円

皆さんのごみ削減を応援します！

〜ごみ処理機具の購入費補助金制度のご案内〜

町では、生ごみを処理する道具を購入される方に、補助を行っています。それぞれの機具に対する補助額は、左上の表を参考にしてください。

なお、補助申請は購入前に行う必要があります。申請手順は、左下の図を参考にしてください。

役場環境経済課

① 交付申請書の提出

② 交付決定通知の送付

申請者(購入者)

③ 販売店で購入

④ 領収書を受領

販売店

⑤ 交付請求書の提出

⑥ 補助金の交付(口座振込)

コンポスト

生ごみ処理機



地域交流センター屋根に設置した太陽光発電設備

災害時には非常用電源として活用できます

官民連携による  
太陽光発電施設設置事業

〜稼働開始から半年が過ぎて〜

昨年9月1日、表題の事業によって、総合体育館と地域交流センターの太陽光発電設備が稼働開始しました。

稼働後、約半年後となる今年2月18日までの発電量は、4万9547kWhでした。

この発電量は、電力会社から電気を購入した場合と比べ、約20トンのCO<sub>2</sub>を削減したことに相当します。また、樹齢40年の杉の木が1年間で吸収するCO<sub>2</sub>に換算すると、約1437本分に相当します。

現在、発電は、当初の予想発電量からみて順調に発電しています。今後も、1年後の結果など、定期的にお伝えしていく予定です。

※kWhとは、1kWの家電製品を1時間使用できる電力のこと

●5月の粗大ごみの日は5月26日(月)です。当日の朝、昭和町総合体育館駐車場に出してください。そのごみ、本当に粗大ごみ？粗大ごみは、指定ごみ袋に入らないものに限ります！それ以外のごみは、しっかりと分別をして出してください。

図書館だより

Library Information No.48

昭和町立図書館

〒409-3864 昭和町押越 575 ☎275-7860 FAX 275-7870 URL <http://www.lib.showacho.ed.jp/>

●5月の休館日  
3~6日(土~火・祝日)、  
12日(月)、19日(月)  
26日(月)  
※月末整理日はありません

イベントのお知らせ

※原則申し込み不要



○おはなし会

おはなし、手遊び、絵本などをお楽しみください。

日時 5月10日(土)  
午前11時~

対象 幼児~小学生低学年

場所 図書館・幼児コーナー

○0,1,2歳児のおはなし会

絵本、わらべうたなどをお楽しみください。

日時 5月15日(木)  
午前11時~

対象 0,1,2歳児とその保護者

場所 図書館・幼児コーナー

○おはなし探検隊

おはなし、絵本、そして工作も用意しています。

日時 5月24日(土)  
午後2時~

対象 小学生

場所 図書館・視聴覚室

※事前にお申し込みください

今月のおすすめ本

『おはなをどうぞ』

みうら たろう 作  
三浦 太郎/作  
のら書店



メルシーちゃんは、お母さんにあげようと、お花をたくさんたくさんつみませんが、次々に動物たちに会い、おすわけてしまいます。

5月11日は母の日です。お母さんにお花のプレゼントをしませんか？

『犬になった王子』

きみじま ひさこ ぶん ことう じん え  
君島 久子/文 後藤 仁/絵  
いわなみしよてん 岩波書店



「大むかし、ブラ国のゆうかなな王子が、こくもつのたねをもとめて、山の神のところに出かけていきました…」

チベットに昔から伝わるお話が、中国文学研究の第一人者君島さんと日本画家後藤さんの美しい絵本になりました。

『こころ』

谷川 俊太郎/著  
朝日新聞出版



「生きる」を見つめた詩人、谷川俊太郎が千変万化する「こころ」をとらえた詩集です。

朝日新聞好評連載から生まれた珠玉の60篇。きっと共感できる詩があることでしょう。

蔵書点検のお知らせ

6月2日(月)から12日(木)までの期間は蔵書点検のため休館いたします。長期休館となりご迷惑をおかけいたしますが、ご理解とご協力をお願いいたします。



19 広報昭和 5月号

広報昭和 5月号 18





一社協だより

# まごころ 第201号

社会福祉法人 昭和町社会福祉協議会

〒409-3864 昭和町押越 616 ☎275-0640 FAX 275-6497  
URL <http://www.town.showa.yamanashi.jp/other/syakyou/index.html>

月 日	ふれあい ランチの内容	会場	調理ボランティア団体
7月29日 (火)	「夏だ!祭りだ!!」 ふれあいランチ	総合会館 軽運動室	・築地新居いきいきふれ あいサロン ・西条二区クラウド
12月16日 (火)	「クリスマス」 ふれあいランチ		・昭和町赤十字奉仕団

※交通手段にお困りの方は、町内を巡回している福祉バスやボランティア人材バンクの送迎サービスがご利用になれますので、社会福祉協議会までお問い合わせください。(送迎サービスはボランティアの都合により、ご利用にならない場合があります。)



参加をご希望される方は、各地区の社協理事さん、または社会福祉協議会までご連絡ください。

社協では、共同募金配分金事業の一環として、一人暮らし高齢者障がい者福祉会等を対象に、あつたかサービス事業の『ふれあいランチ』(午前10時～正午ごろ)を開催しています。毎回、ボランティアグループの皆さまに、心のこもった温かいランチを作っていたいでいます。また、季節感を味わっていただくために様々な催しを計画しています。

参加をご希望される方は、各地区の社協理事さん、または社会福祉協議会までご連絡ください。

## ふれあいランチ日程表

平成26年度



## 「昭和町民とボランティアのつどい」が開催されました

赤い羽根共同募金配分金事業



メイク・ア・ウィッシュ オブ ジャパン 大野寿子さん



押原小学校児童会による発表

3月16日、ボランティア連絡協議会主催の「昭和町民とボランティアのつどい」が、ボランティアの資質向上とボランティア同士の交流を深め、今後のボランティア活動へ繋げていくことを目的に、町総合会館において開催されました。今年度は押原小学校児童会、いきいきふれあいサロン上河東、ウキウキレイアロハ、舞姫隊の活動発表が行われました。

また、メイク・ア・ウィッシュ オブ ジャパン事務局長の大野寿子さんに『夢に向かって一緒に走ろう』と題し講演をしていただきました。大野さんは難病の子どもに生きる力や病氣と闘う勇氣を持つてもらおうと、その子ども達の夢をかなえるお手伝いをするボランティア活動をされており、その活動を通しての喜びや感じた想いなどをお話いただきました。

他にも3B体操の会によるリズム体操や手話サークルほたる会による手話コーラスを参加者全員で行い、笑ったり歌を歌ったりと会場は終始和やかな雰囲気包まれました。

26年度も開催する予定です。是非ご参加ください。

### 5月の予定

(時間・場所等については、社協までお問い合わせください)

5月1日、8日、15日、22日、29日(毎週木曜日)

運動指導事業  
(健康体操教室)



みんなで楽しく3B体操♪

# 国民年金

シリーズ  
その113

年金は世代間の支えあい  
年金について  
もう一度考えてみませんか

竜王年金事務所(旧竜王社会保険事務所年金業務課) ☎278-1104 / 役場 町民窓口課 年金係 ☎275-8264



平成25年6月の広報でもQ&Aを掲載しましたが、今回も皆様からの質問数が多かったものをご紹介します。

Q1 年金手帳はいつもらえるの?

A1 年金手帳は、二十歳の誕生日に国民年金の資格取得の手続きをした後、ご自宅に送付されます。

国民年金は二十歳の誕生日の前日が資格取得日となり、誕生日に取得の手続きに来られなかった方も強制的に資格取得の状態になります。また国民年金保険料の納付書もご自宅に送付されます。学生納付特例など免除制度の申請をされた方にも手帳は送付されますので、大切に保管してください。

Q1 年金手帳はいつもらえるの?

平成25年6月の広報でもQ&Aを掲載しましたが、今回も皆様からの質問数が多かったものをご紹介します。

Q2 保険料の支払が滞るとどうなるの?

A2 年金はご自身の将来を支えるための制度です。支払をしなければ受給するときの年額が減るのはもちろん、支払った期間が足りない場合には全く受給できないということにもなりかねません。

また近年では未納の状態が続いている方に対しての督促や差し押さえなど対応が厳しくなっています。このような事態にならないよう支払が困難な方は一度、竜王年金事務所に相談ください。

Q3 過年度分の保険料は納められるの?

A3 過年度分の保険料は、納付書の有効期限が2年間のため、その範囲内の納付書がお手元にある場合、お手元

### 年金受給額、納付期間等の問い合わせは年金事務所へ

役場の国民年金事務手続きの窓口は、町民窓口課国民年金係ですが、年金の受給額や納付済みの期間等のデータ管理は、年金事務所が管轄となっています。

受給額等、金額や期間に関しての問い合わせは竜王年金事務所までお願いします。役場に問い合わせると、役場の国民年金事務手続きの窓口は、町民窓口課国民年金係ですが、年金の受給額や納付済みの期間等のデータ管理は、年金事務所が管轄となっています。

せをいただいた場合、年金事務所に確認したのち回答することとなるため、お時間をいただくこととなります。

また金額については電話では回答できません(年金事務所から役場へも金額は教えてもらえません)。ご本人が年金事務所の窓口に行かれた場合のみ教えてもらえます。原則として身分証等が必要となりますので、お持ちの上、事務所をお訪ねください。

なお手続きに関することは役場で対応できます。国民年金の資格取得や喪失等は、役場町民窓口までお問い合わせください。



問い合わせ

役場町民窓口課(☎275-8264)  
竜王年金事務所(☎278-1105)



No.115

女と男とが築きあげる21世紀のまちづくり

共に生き

共に生き輝け昭和

「共に生き輝け昭和」フォーラム2014を開催しました

男女共同参画推進委員会 委員 相澤美月

3月15日（土）「共に生き輝け昭和」フォーラム2014を開催しました。講師にフジテレビアナウンサー 笠井信輔さんをお迎えし、「息子3人、局アナパパの子育て奮闘記」をテーマに講演いただきました。

笠井さんは、奥様もテレビ東京のアナウンサーをされており、夫婦共働きで息子さん3人の子育てをされています。男性アナウンサーながら、立会い出産のために生放送の司会を休み、大変話題になりました。ご長男誕生の20年前は、男性の子育てへの参加はあまり理解されておらず様々な苦労があったようですが、立会い出産を経験したことで子育てにスムーズに参加出来たそうです。夫として父親として家族を支え、奥様の思いに寄り添う笠井さんのお話は、とても素敵でした。「女性の社会進出で大切なことは、国や社会、会社ではなく、まずは家族の支え」と言う言葉が心に残りました。

私も子育てをしながら仕事をしていますが、もちろん職場の仲間の理解も大きいですが、家族の理解無しではきつと続かなかったと思います。お話を伺いながら

「共に生き輝け昭和」フォーラム2014を開催しました

男女共同参画推進委員会 委員 相澤美月

3月15日（土）「共に生き輝け昭和」フォーラム2014を開催しました。講師にフジテレビアナウンサー 笠井信輔さんをお迎えし、「息子3人、局アナパパの子育て奮闘記」をテーマに講演いただきました。

笠井さんは、奥様もテレビ東京のアナウンサーをされており、夫婦共働きで息子さん3人の子育てをされています。男性アナウンサーながら、立会い出産のために生放送の司会を休み、大変話題になりました。ご長男誕生の20年前は、男性の子育てへの参加はあまり理解されておらず様々な苦労があったようですが、立会い出産を経験したことで子育てにスムーズに参加出来たそうです。夫として父親として家族を支え、奥様の思いに寄り添う笠井さんのお話は、とても素敵でした。「女性の社会進出で大切なことは、国や社会、会社ではなく、まずは家族の支え」と言う言葉が心に残りました。

私も子育てをしながら仕事をしていますが、もちろん職場の仲間の理解も大きいですが、家族の理解無しではきつと続かなかったと思います。お話を伺いながら

事務局 企画財政課（☎275-8154）

NO.84

事務局 いきいき健康課（☎ 275-8785）

こんにちは！愛育会です！

4月から新しい班員さんと一緒に活動をスタートしました！

4月10日（木）、平成26年度昭和町母子愛育会総会を新旧班員の参加のもと開催しました。新しい班員さんの中には愛育会の活動を知らない方もたくさんいますが、昨年一年間活動をしてきた旧班員さんからは、「声かけの大切さを知ることができた」「活動を通していろんな方と出会うことができ楽しかった」などの意見が聞かれました。新しい班員さんも一年間、楽しく活動できたら良いと思います。

総会後の研修会では、ビデオ学習として『愛育を知ろう～愛育の母～矢崎きみよ』を鑑賞し、いきいき健康課の戸倉保健師より「そうだったのか愛育会」のタイトルで解説をいただきました。全国の愛育班員さんから「愛育の母」として慕われている源村（旧白根町）の矢崎きみよさんの愛育活動のお話でした。「あの子もこの子もみんなの子と、行き交う子供に声をかけ…」の愛育のこころを胸に、地域の方々の健康を守る活動を地道に続けていたことは、今の時代にもつながる大切な愛育のこころではないでしょうか？

これから一年間、愛育班員として活動していくにあたり、タイトルどおり「そうだったのか」と感じていただけたらと思います。

23 広報昭和 5月号

南甲府警察署通信

問い合わせ 南甲府警察署 生活安全課（☎ 243-0110）

ごみの屋外焼却は犯罪です！

屋外焼却（野焼き）は、煙・スス・悪臭等によりご近所に迷惑をかけるばかりではなく、塩化水素やダイオキシン類など有害物質発生の原因となります。

ごみの屋外焼却をした場合は罰則があります。

・法律に違反して、廃棄物を焼却した者  
…五年以下の懲役若しくは1000万円以下の罰金に処し、又はこれを併科する。

○ごみはむやみに燃やさず、分別して適正に処理しましょう。

泥棒はあなたの車を狙っています！

● できることからすぐにやりましょう！

自動車盗難の大半は、エンジンキーをつけたままの状態被害に遭っています。泥棒にとって、自動車を盗むのは簡単なことで、一瞬のうちに被害に遭ってしまいます。

まず被害を防止するため、コンビニでの買い物等の短時間であってもエンジンキーを抜いてドアロックをすることが重要です。

駐車場では、できるだけ明るくて見通しが良い場所に止めるようにし、路上駐車は絶対にやめましょう。

また、車内に貴重品を置いておかないことも被害を防ぐ大切な方法です。車上ねらいの被害にも遭わないようにしましょう。

みなさんの健康

骨軟部腫瘍とは？

皆さんの周りでも整形外科の病院や医院に通い、腰が痛い、膝が痛い、あるいはスポーツや仕事で骨折、捻挫をしたなどに対して治療を行っている方は結構多いかと思いますが、整形外科で扱う疾患の大半は生命に関わる事はありません。その中で唯一、骨軟部腫瘍は生命を脅かす危険のある疾患なのです。骨はその名の通り、様々なホネですが、軟部とは脂肪、神経、筋肉、血管などの組織の総称です。これらで発生する腫瘍の中でも、比較的有名な「骨肉腫」について今回はご紹介したいと思います。

まず、名称ですが、ホネの癌なので骨癌と思われるのが普通かと思いますが、骨軟部組織から発生した癌はその中でも肉腫と言われており、骨の癌ではなく骨肉腫となっています。2020年東京五輪招致でのプレゼンターとして活躍された佐藤真海さんは大学在学中に骨肉腫を発症しましたが、それを克服しパラリンピックで活躍していらつしやいます。また、サッカーJ1の大宮に所属する塚本選手も骨肉腫を克服し、2012年には東京マラソンで完走しました。好発年齢は10から20歳代で、好発部位としては膝の周辺に発生する事が多いです。そのため、しばしば成長痛として放置してしまい、腫瘍が大きくなってから病院に来ることも稀ではありません。近年はMRIを用いる事で早期発見が可能になりました。

治療ですが、30年程前までは主に足を切断することでした。ただ、これだけでは手術後数年で肺転移を生じてしまい、結果として5年間生存できるのは20%程度と非常に予後の悪い疾患でした。現在はいくつかの抗がん剤を用いた化学療法を手術前と手術後に行うことで5年の生存率は60から70%へ飛躍的に上昇しました。また、それと同時に切断ではなく下肢を温存する事が出来ないかと考えて様々な手術の工夫がなされるようになりました。その一つが人工関節です。現在、一般的に股関節や膝関節の痛みや変形が強い方に人工関節置換術が一般的に行われておりますが、その材料をベースに発展させて、骨肉腫などの患者に応用できないかと考えて様々な改良や工夫がなされています。このように、以前は不治の病だったものが、現在では生存はもちろん、更に自分の足で出来る限りもとの生活に戻れることが治療の最終目標に変わってきました。

ところで罹患率は何の程度でしょうか。実は人口100万人当たりで2から4人程度と非常に少ないです。すなわち、山梨県で言えば年間多くても3人程度なのです。肺癌や大腸癌に比べると格段に少なく、それゆえあまり馴染みのない疾患かと思えます。ただ、好発年齢が低いため、社会に対する影響、また患者自身とその家族に対する影響は計り知れないものと思われれます。このようなRareCancerの一つである骨軟部肉腫の撲滅に少しでも役立つように日々の診療を行っております。

企画 一般財団法人里仁会（☎273-5475）

23 広報昭和 5月号

広報昭和 5月号 22



INFORMATION CORNER

いきいき講座

●ガーデニング

初夏の草花を寄せ植えし、涼やかな空間を演出します。

日時 5月21日（水）午後7時30分～9時

場所 総合会館 軽運動室

定員 20名（先着順）

費用 材料費2000円

講師 花倶楽部

●持ち物

花切りはさみ（お持ちの方）、土入れスコップ、軍手、汚れても良い服装

●音と仲良しひろば

ハイハイ・ヨチヨチ・トコトコ。親子でピアノの生演奏と一緒にあそぼう！

日時 5月30日、6月6日 午前10時30分～正午

その他 各金曜・全2回（各金曜・全2回）

場所 総合会館 軽運動室

定員 親子20組（先着順）

費用 無料

講師 リトミック講師 鶴田香予子氏

●持ち物

はさみ、指でつける糊（お持ちの方）、子供の飲み物、動きやすい服装

対象 町内在住または勤務の方

受付開始 5月7日（水）午前9時～

申し込み・問い合わせ 福祉課 ファミリーサポートしよつわ（☎275・8115）

平成二十七年「歌会始」詠進歌の募集

宮内庁では、平成二十七年歌会始のお題を次のとおりとし、詠進歌を公募します。  
お題 「本」  
※お題は「ぼん」「ぼん」「もと」等のように読んでも良く、「本」の文字が読み込まれていけばよい。また、本を表す内容であれば「本の文字がなくても差し支えない。」  
①詠進歌はお題を詠み込んだ自作の短歌で一人一首とし未発表のものに限る。  
②書式は半紙（習字用）を横長に用い、右半分にお題と短歌、左半分に郵便番号、住所、電話番号、氏名（本名・ふりがな付）、生年月日、性別及び職業（具体的に）を縦書きで記載。  
③用紙は半紙とし、記載事項は全て毛筆で自書。ただし、海外から詠進する場合は、任意の用紙（24×33cmの横長）とし、毛筆でなくとも構わない。  
④病气又は身体障害のため毛筆で自書できない場合は、次による。  
（ア）代筆：代筆の理由、代筆者の住所及び氏名を別紙に書き、詠進歌に添える。  
（イ）ワープロやパソコンなど

じどうかん みんなであそぼう

町児童館・児童センターでは、「乳幼児親子事業」として総合会館を会場に「じどうかん みんなであそぼう」を開催します。親子のふれあい遊びを体験し、子育て中の仲間つくりと親子遊びのかかわり方などを学びませんか？

内容 講師指導による手遊び、バルーン遊び、紙芝居、工作等の紹介や体験

日時 5月14日（水）午前10時～正午

場所 総合会館 軽運動室

対象 町内在住の就学前の乳幼児と保護者

費用 無料

講師 ちびっこはうすスタッフ

その他 町児童館・児童センターでは、毎月第2・4水曜日、各児童館等を会場に「じどうかん みんなであそぼう」を開催しています。

申し込み・問い合わせ 押原児童館（☎275・6462）西条児童館（☎275・9616）常永児童館（☎275・0358）児童センター（☎233・1152）

峡中広域シルバーグラウンドゴルフ大会

シルバー事業の普及啓発と、高齢者の健康維持及び地域の交流を深めることを目的に、健康体操教室及びグラウンドゴルフ大会を開催します。

日時 5月28日（水）午前8時30分～午後1時

※小雨決行

場所 甲斐市双葉スポーツ公園（甲斐市岩森2732）

対象 昭和町、甲斐市、中央市在住の60歳以上の方

費用 500円

定員 290名（先着順）

受付開始 5月7日（水）午前9時～

申し込み・問い合わせ 峡中広域シルバー人材センター（☎279・6626）

一坪農園を貸し出します

町教育委員会では、一坪農園を開設しています。今回、一坪農園の利用者を募集します。なお、この農園は一般的な市民農園とは異なり、園芸講座の実習農場となります。

貸出期間 平成26年4月～平成27年3月（原則1年毎の更新）

募集数 数区画（先着順）

所在地 河東中島熊野神社北料金 1区画 年間4000円

申し込み・問い合わせ 町教育委員会 生涯学習課（☎275・8641）

父・子家庭食事サービス

町では、18歳未満の子供がいる父子家庭を対象に、食事のサービスを行っています。該当される方は、お気軽にお申し込みください。

内容 月1回、町指定の店で食事サービスを受けられます

助成額 1食1000円／人

※助成人数は親・子の合計

申し込み・問い合わせ 福祉課 児童家庭係（☎275・8784）

ご存知ですか？ 檢察審査会

檢察審査会は、交通事故や詐欺、脅しなどの犯罪事件を檢察官が起訴しなかったこと（不起訴）について、その処分に対する不満を持つ被害者などからの申し立てがあった場合に、その不起訴処分が正しかったかどうかを審査する機関です。

檢察審査員は、選挙権を持つ方の中から「くじ」で選ばれ、あなたも審査員に選ばれる可能性があります。

審査申立の相談、檢察審査会について知りたいなど、お気軽にお問い合わせください。

問い合わせ 甲府檢察審査会 事務局（☎213・2548）

国際青少年研修協会 夏休み海外派遣事業

国際青少年研修協会では、体験を通してお互いの理解や交流を深め国際性を養うことを目的に「夏休み海外派遣」を実施します。今回は県内での説明会も開催されますので、興味のある方はご参加ください。

日程 7月25日（金）～8月17日（日）の間の8～18日間

内容 ○ホームステイ○ボランティア○文化交流○学校体験○英語研修○地域見学○野外活動等

派遣先 米国、英国、豪州、カナダ、サイパン、セブ、フィジー

対象 小学3年生～高校3年生

費用 25万円～65万円

説明会 5月17日（土）午後1時30分～3時

山梨県立男女共同参画推進センター（びゅあ総合）（甲府市朝氣一丁目2番2号）

※その他、東京都ほか全国12都市にて開催

締切り 6月2日（月）または9日（月）

※募集事業による

その他 日程、費用等は事業により異なります。

問い合わせ （財）国際青少年研修協会（☎03・6417・9721）

INFORMATION CORNER

平成二十七年「歌会始」詠進歌の募集

宮内庁では、平成二十七年歌会始のお題を次のとおりとし、詠進歌を公募します。  
お題 「本」  
※お題は「ぼん」「ぼん」「もと」等のように読んでも良く、「本」の文字が読み込まれていけばよい。また、本を表す内容であれば「本の文字がなくても差し支えない。」  
①詠進歌はお題を詠み込んだ自作の短歌で一人一首とし未発表のものに限る。  
②書式は半紙（習字用）を横長に用い、右半分にお題と短歌、左半分に郵便番号、住所、電話番号、氏名（本名・ふりがな付）、生年月日、性別及び職業（具体的に）を縦書きで記載。  
③用紙は半紙とし、記載事項は全て毛筆で自書。ただし、海外から詠進する場合は、任意の用紙（24×33cmの横長）とし、毛筆でなくとも構わない。  
④病气又は身体障害のため毛筆で自書できない場合は、次による。  
（ア）代筆：代筆の理由、代筆者の住所及び氏名を別紙に書き、詠進歌に添える。  
（イ）ワープロやパソコンなど

平成二十七年「歌会始」詠進歌の募集

宮内庁では、平成二十七年歌会始のお題を次のとおりとし、詠進歌を公募します。  
お題 「本」  
※お題は「ぼん」「ぼん」「もと」等のように読んでも良く、「本」の文字が読み込まれていけばよい。また、本を表す内容であれば「本の文字がなくても差し支えない。」  
①詠進歌はお題を詠み込んだ自作の短歌で一人一首とし未発表のものに限る。  
②書式は半紙（習字用）を横長に用い、右半分にお題と短歌、左半分に郵便番号、住所、電話番号、氏名（本名・ふりがな付）、生年月日、性別及び職業（具体的に）を縦書きで記載。  
③用紙は半紙とし、記載事項は全て毛筆で自書。ただし、海外から詠進する場合は、任意の用紙（24×33cmの横長）とし、毛筆でなくとも構わない。  
④病气又は身体障害のため毛筆で自書できない場合は、次による。  
（ア）代筆：代筆の理由、代筆者の住所及び氏名を別紙に書き、詠進歌に添える。  
（イ）ワープロやパソコンなど

平成二十七年「歌会始」詠進歌の募集

宮内庁では、平成二十七年歌会始のお題を次のとおりとし、詠進歌を公募します。  
お題 「本」  
※お題は「ぼん」「ぼん」「もと」等のように読んでも良く、「本」の文字が読み込まれていけばよい。また、本を表す内容であれば「本の文字がなくても差し支えない。」  
①詠進歌はお題を詠み込んだ自作の短歌で一人一首とし未発表のものに限る。  
②書式は半紙（習字用）を横長に用い、右半分にお題と短歌、左半分に郵便番号、住所、電話番号、氏名（本名・ふりがな付）、生年月日、性別及び職業（具体的に）を縦書きで記載。  
③用紙は半紙とし、記載事項は全て毛筆で自書。ただし、海外から詠進する場合は、任意の用紙（24×33cmの横長）とし、毛筆でなくとも構わない。  
④病气又は身体障害のため毛筆で自書できない場合は、次による。  
（ア）代筆：代筆の理由、代筆者の住所及び氏名を別紙に書き、詠進歌に添える。  
（イ）ワープロやパソコンなど

宮内庁 式部職 問い合わせ

http://www.kunaicho.go.jp/

※問い合わせは郵便のみ受付。郵便番号、住所、氏名を書き、返信用切手を貼った封筒を添えて9月20日までにお問い合わせください。

平成26年度税務職員採用試験案内（旧国家Ⅲ種受験資格）

平成26年4月1日に於いて高等学校または中等教育学校を卒業後3年以内の方、または平成27年3月までに卒業見込みの方

募集期間 6月23日（月）～7月2日（水）※申込書は5月12日（月）から交付。

※右期間はインターネット申し込みの場合。郵送・持参の場合は6月26日（木）まで。

第一次試験日 9月7日（日）申し込み 次のいずれか①インターネット 国家公務員採用試験ホームページから申し込み（http://www.jinji-shiken.go.jp/juken.html）

②甲府税務署へ申込書を郵送又は持参

問い合わせ 甲府税務署 総務課（☎254・6105）

宮内庁 式部職 問い合わせ

http://www.kunaicho.go.jp/

※問い合わせは郵便のみ受付。郵便番号、住所、氏名を書き、返信用切手を貼った封筒を添えて9月20日までにお問い合わせください。

平成26年度税務職員採用試験案内（旧国家Ⅲ種受験資格）

平成26年4月1日に於いて高等学校または中等教育学校を卒業後3年以内の方、または平成27年3月までに卒業見込みの方

募集期間 6月23日（月）～7月2日（水）※申込書は5月12日（月）から交付。

※右期間はインターネット申し込みの場合。郵送・持参の場合は6月26日（木）まで。

第一次試験日 9月7日（日）申し込み 次のいずれか①インターネット 国家公務員採用試験ホームページから申し込み（http://www.jinji-shiken.go.jp/juken.html）

②甲府税務署へ申込書を郵送又は持参

問い合わせ 甲府税務署 総務課（☎254・6105）

文芸コーナー 俳句

日当れば里の雪山動きけり  
笠雲を離して暮るる雪の富士  
それぞれに形つくりて雪積もる  
どっかんと人驚かす屋根の雪  
豪雪とソチの五輪で一日暮れ  
降りしきる積雪量に怖じけたり  
搔く雪の屋根より高し銀世界  
通院の身の中程の雪を搔く  
善玉の脂肪が増えて春隣り  
雪だるま雪の団子も並べおき  
椿咲き午の光りに輝けり  
ハンカチの小枝を見たり春寒し  
積雲のように積まるる残り雪  
鶯めぐる水門開く雪解川  
静けさに紅梅咲きし陽が当る  
入園児心はずませ飛び回る  
春灯や湯気に煙る水神の碑  
豪雪に野菜の高値はね上がり  
ほしかった形の春着賜わるる  
啓蟄や長靴の中振り払う

興石さだ代  
磯部 信与  
高野 久枝  
小澤百合子  
井口 康行  
山田 勝代  
雨宮あや子  
塩田 麻子  
深沢モト子  
長田その子

●昭和町公式ツイッター運用中 (http://twitter.com/#!/ShowaTown) ツイッターは、パソコンや携帯電話などで利用できます。 平常時は行政情報のお知らせ、災害時は緊急情報などを発信します。

25 広報昭和 5月号

24 広報昭和 5月号



# 暮らしの情報

## INFORMATION CORNER

### 特設人権相談

昭和町人権擁護委員では、人権に関する特設相談を実施します。相談は無料で、予約は不要です。秘密は堅く守られます。

日時 6月2日（月）

午前10時～午後3時

場所 中央公民館 2階会議室  
内容 親族間の問題、名誉、信用、差別、配偶者からの暴力、ストーカー、セクシャルハラメント、児童・生徒のいじめ等人権に関する相談

問い合わせ

企画財政課 企画行政係

（☎275・8154）

### 山梨県 認知症コールセンター

○親が認知症かも…？

○介護がつかい

○医療機関を紹介してほしい  
こんな時は一人で悩まず、まずはご相談ください。

保健師や認知症介護経験者が悩みをお聴きします。相談は無料、秘密は厳守します。

相談日 平日 午後1時～5時

（土日・年末年始・祝日除く）  
相談員 月～木：保健師、金：認知症高齢者の介護経験者

相談・問い合わせ

山梨県認知症コールセンター

（☎251・0001）

### やまなし 縁結びサポート事業

山梨県では、結婚を希望する男女を支援するため、出会いの機会を提供する「やまなし縁結びサポート事業」を行っています。

「サイクリングde恋活」や「寺DE大人の婚活」など、「縁結びサポーター」が開催する様々なイベント情報や婚活へのアドバイスなどをホームページで発信しています。またメールマガジン登録を行えば、自動的に全てのイベント情報が送られます。ご本人以外の方でも登録できますので、ぜひ登録ください。

婚活やまなしホームページ

http://www.pref.yamanashi.jp/

kekonportal/

メールマガジン

https://www.e-tetsuzuki99.com/eap-pj/yamanashi/maimagaizne/RM002M.aspx?gc=190004&mm=29

※メールマガジンは「やまなしくらしねっと」のメールマガジンとして配信

問い合わせ

山梨県県民生活・男女参画課

（☎223・1350）

### 5月は「消費者月間」サギに気を付けましょう！

5月は「消費者月間」です。今年度の消費者月間テーマは、

### 甲府河川国道事務所 河川愛護モニター募集

国土交通省甲府河川国道事務所では、釜無川等の河川を見守る「平成26・27年度河川愛護モニター」を募集します。

活動内容

月1回程度の活動報告など

応募資格 河川から概ね5km以内に在住する20歳以上の山梨県民または静岡県県民

募集人数 7名

締め切り 5月16日（金）

申し込み・問い合わせ

国土交通省 甲府河川国道事務所（☎252・8888）

### 甲府市水道料金等審議会 委員募集

甲府市上下水道局では、水道料金等に関して調査・審議いただく甲府市水道料金等審議会の委員を募集します。

応募資格 次の要件を満たす方

○満20歳以上70歳未満

○給水区域内に居住し、甲府市上下水道または下水道を利用している

任期

平成26年6月下旬～10月頃

募集人数 若干名

締め切り 5月16日（金）

申し込み・問い合わせ

甲府市上下水道局 経営企画課（☎228・3319）

### 甲府地区消防本部 甲種防火管理新規講習会

日時 6月24日（火・25日）（水）  
午前8時50分～午後4時20分  
※2日間の受講が必要です

場所 山梨県自治会館 講堂

（甲府市蓬沢一丁目15番35号）

定員 150名（先着順）

費用 4000円

受付期間

6月2日（月）～6日（金）

午前9時～午後4時30分

申し込み・問い合わせ

甲府地区消防本部

（☎222・1284）

### 小中高校生等の県立文化施設の観覧を無料化

次代を担う児童生徒が優れた芸術や故郷の歴史文化に触れる機会を拡充するため、3月12日（水）から、県立美術館、文学館、考古博物館、博物館の小中高校生等の観覧料が無料となりました。

対象者

小学生、中学生、高校生、特別支援学校等の児童生徒

対象施設

県立美術館、文学館、考古博物館、博物館の常設展示及び特別企画展示

問い合わせ 山梨県教育委員会

学術文化財課

（☎223・1790）

### 消防団で一緒に活動しませんか？

消防団は、災害発生時に「自助」「共助」「公助」の要として地域の救助や復旧活動にあたるかけがえのない組織です。本年2月の記録的大雪でも、除雪や巡回を行うなど、その活躍は多岐にわたります。しかし、生活の多様化等により、消防団員の確保は年々難しくなり、担い手の確保が課題となっています。

昭和町消防団は、20代から50代前後の町民、約100名が所属しています。そして仕事や家庭を持つかたわら、有事に備えての訓練や防災活動を行っています。約2万人の町民が暮らす昭和町。消防団は、自分たちの町を自分たちで守るため、新入団員を募集しています。

問い合わせ

企画財政課 行政係

（☎275・8154）

### 暖房器具の愛情点検で 次の冬も安全に

暖かくなり、冬場に使用した暖房器具を片付けることとなりました。次の冬も暖房器具を安全に使用するため、異常がないか点検して片付けましょう。

また、次のような症状や異常のある場合は、すぐに使用を中

●昭和町公式ツイッター運用中（http://twitter.com/#!/ShowaTown）  
ツイッターは、パソコンや携帯電話などで利用できます。平常時は行政情報のお知らせ、災害時は緊急情報などを発信します。

### スポーツ少年団紹介

### 昭和町野球スポーツ少年団

昨年11月に約180名が集い、創団40周年を祝う記念式典を行いました。（記念の横断幕もいただきました。）卒団生の皆様、関係者の皆様、ありがとうございました。40年間続いてきた伝統のチームカラーである「赤」は色褪せることなく、受け継がれています。今年は6年生7人を中心に、たくさんの方の思い出を作りたいと思っています。

常永小学校

グラウンドで

活動していま

すので、いつ

でも遊びに来

てください。

詳しくは、

「昭和町野球

スポーツ少年

団」ホーム

ページ（http://

www.geocities.jp/

ulube/）をこ

覧ください。



平成 26 年度団員（今年度 5 名の入団者がありました）

問い合わせ 町教育委員会 生涯学習課（☎275-8641）

## INFORMATION CORNER

「つながらろつ消費者」安全・安心な暮らしのために」です。近年、高齢者の消費被害相談件数が増加しており、また一度被害に遭った高齢者が再び狙われて被害に遭う「二次被害」も増加傾向にあります。

この機会に、トラブルに遭うリスクの高い消費者、特に高齢者や障害者等の方が、安全・安心に暮らせるよう、地域で見守っていきましよう。

問い合わせ

山梨県消費生活安全課

（☎223・1352）

### 5月26日～6月30日 新御坂トンネル全面通行止

県では、国道137号新御坂トンネルの天井板を撤去するため、トンネル及び周辺を通行止めとします。工事期間中は、国道58号や若彦トンネルなどへの迂回をお願いします。

期間 5月26日（月）午前0時～6月30日（月）深夜24時

規制区間 富士河口湖町河口～

笛吹市御坂町藤野木

規制内容 全面通行止め

問い合わせ

「通行止め期間」

専用ダイヤル

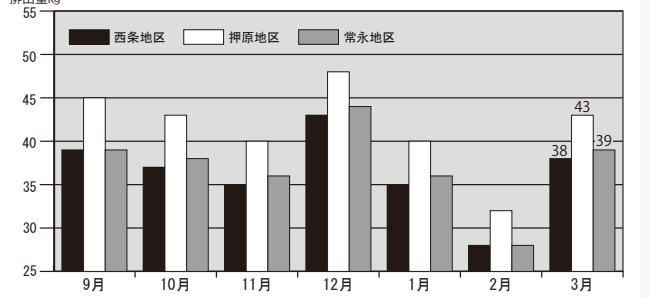
（☎261・1523）

「その他の期間」

山梨県道路管理課

（☎223・1698）

### 各地区一世帯当たりのごみ搬出量



※ごみの排出量とは可燃ごみと不燃ごみの1カ月の合計です。アルミ缶などの資源ごみは除きます。

### 国保ミニだより

町が医療機関などに支払った3月分の医療費は、約9,184万2千円（前年同月比2.87%の増）です。医療費の増加を抑えるには、生活習慣を見直すことが大切です。信頼のおける主治医をもちましよう。

3月は、先月と比較すると全体の収集量は約82tの増となり、一世帯あたりの収集量では10kg増の39kgとなりました。引き続きReduce（リデュース＝ごみを出さない）Reuse（リユース＝ごみを再使用する）Recycle（リサイクル＝ごみを再利用する）の再確認、生ごみの水切りやごみの分別を徹底し、ごみの減量を心がけましよう！

# 暮らしの情報

●広報誌へのご意見・ご感想お待ちしております  
〒409-1380 中巨摩郡昭和町押越542-2  
昭和町役場 企画財政課 企画情報係 宛



# みんなの広場

## わが家のアイドル



やまと  
近藤 大斗くん

平成25年5月23日生(0歳11カ月・男の子)  
(父) 秀次さん (母) 慶子さん (築地新居)

いつも笑顔に癒されます。  
優しい子に育ってね☆



しょうま  
降矢 将慎くん

平成25年4月30日生(1歳・男の子)  
(父) 将里さん (母) 絵里さん (河西)

いつもかわいい笑顔をありがとう。  
たくさん食べて遊んで大きくなーれ!

わが家のアイドル募集中! 広報掲載された方には  
昭和町限定ほっぺちゃん缶バッジをプレゼント☆  
企画財政課企画情報係 (☎275-8154)



## 町の食推から 味付け工夫で減塩を

### ナスとパプリカの焼きびたし



#### ◆材料 (4人分)

- |              |   |                |
|--------------|---|----------------|
| *ナス……………2本   | A | *しょうが ……少々     |
| *パプリカ(赤) …1個 |   | *水 …… 1/2 カップ  |
| *パプリカ(黄) …1個 |   | *米酢 …… 1/2 カップ |
| *ごま油…………大さじ2 |   | *しょうゆ …小さじ2    |
| *大葉……………4~5枚 |   | *さとう …大さじ1/2   |

～今月は西条新田区食生活改善推進員 塩島さんからのレシピです～

#### ◆作り方

- ①ナスはヘタを取り、縦に6等分にしてアク抜きをします。パプリカは縦半分にし、種、ワタ、ヘタを取り食べやすい大きさに切ります。しょうがは千切りにします。
- ②鍋にAを入れ、沸騰したら火を止めます。
- ③フライパンにナスとパプリカを入れ、ごま油をまぶしてから弱めの火加減で焼き、焼き色がついたら②に入れます。
- ④器に盛り、大葉の千切りを添えたらできあがり。

食生活改善推進員会 事務局 いきいき健康課 (☎275-8785)

### 5月5日は端午の節句

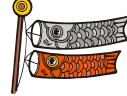


5月5日は端午の節句のお祝いですね。端午の節句と言えば柏餅。みなさん、なぜこの日に柏餅を食べるのか、そのいわれをご存知ですか?

カシワの葉は、新芽が育つまでは古い葉が落ちないことから、「子孫繁栄(家系が途切れないう)」という縁起を担いだものとされています。

柏餅は、昔は米を乾燥させてそれを粉にして米粉を作ることから手作りしていました。中身には小豆を煮たものや味噌を甘くしたもの、きな粉を甘くしたものを入っていました。

今年は皆さんも柏餅を作ってみませんか?



### あ と が き

5月5日は「こどもの日」。男の子の成長を祝う「端午の節句」でもあります。今月の表紙は、端午の節句の鯉のぼりです。時代とともに鯉のぼりを掲げる家も少なくなつてはきましたが、五月の空に大きな口をあけ、屋根の上を悠然と泳ぐ姿は、今もこの時季の風物です。ところで、鯉のぼりの歌といえば、今は「屋根より高い」と歌われることが多いですが、おじいちゃん・おばあちゃん世代の方は、「鯉の波と雲の波」と歌う「鯉のぼり」も馴染み深いのではないのでしょうか。今年の五月は、青空いっぱい泳ぐ鯉を見上げ、家族で懐かしい歌を歌ってもみるのも楽しいかもしれません。

### ○チャイルドシート貸与事業○

利用料 無 料(出産の1週間前から1歳の誕生日の前日まで貸し出し)  
対象者 町内に住所を有する1歳未満の子供の保護者の方  
問い合わせ 企画財政課 行政係 (☎275-8154)



広報

しょうわ

発行所/山梨県昭和町役場 編集/企画財政課  
自然保護のため「広報しょうわ」は再生紙を使用しています。

〒409-3880 山梨県中巨摩郡昭和町押越542-2  
TEL.055-275-2111(代) FAX.055-275-2109  
URL <http://www.town.shouwa.yamanashi.jp/>

