

8

2021
No.526

和昭報広

まちを駆けた
世界の絆



東京2020オリンピック聖火リレー

Photo by Tokyo 2020

関連：14頁



目次

町制施行 50周年記念 NHKのど自慢P2~3
各種お知らせ(防災訓練ほか) P4~13
まちのわだい P14~15
各種たより(教育昭和、国保たよりほか) P16~24
暮らしの情報/俳句ほか P25~27
みんなの広場(わが家のアイドル、みんなの食育ほか)P28

令和3年8月1日発行

町の鳥：ひばり 町の花：れんげ 町の木：おとめ椿

まちの動き 7月1日現在(前月比)

人口	20,724人[731](+12[±0])	※内、[]は外国人数
男	10,396人[306](+13[-4])	※平成24年7月9日
女	10,328人[425](+1[+4])	から人口・世帯数は
世帯数	9,173戸[346](+30[+4])	外国人住民を含んだ数

出場申し込み『郵便往復はがき(私製を除く)』で以下のとおりお申し込みください。

【往信用おもて面】	【返信用うら面】
往信 □□□-□□□□ <あて先> 〒400-8552 (住所不要) NHK甲府放送局 「NHKのど自慢」 出場係	記入不可 (抽選結果を) 印刷します) 紙・シール等の貼り 付け、修正液の使用 を控えてください。

【返信用おもて面】	【往信用うら面】
返信 □□□-□□□□ ご自分の ①郵便番号 ②住所 ③名前	①郵便番号 ②住所 ③名前 (ふりがな) ④年齢 ⑤性別 ⑥電話番号 ⑦職業 ※中学生・高校生・大学生 は学年、部活動等も記入 ⑧歌う曲目とその歌手名 ⑨選曲理由(詳しく)

〈締切〉9月9日(木) 必着

【注意事項】

- 応募者の中から180組程度を上限に選出のうえ、前日の予選会にご出場いただきます。当選の方には予選会のご案内を、落選の方には落選通知をはがきで10月4日(月)頃発送予定です。
- 中学生以上の方で、原則としてアマチュアの方が対象です。(中学生は予選会・本選どちらも保護者の同伴が必要です。保護者の名前と電話番号も記入してください。)
- 応募は1人(組)1件に限ります。
- グループでお申し込みの場合は、全員の名前(ふりがな)と年齢、性別、職業を明記のうえ、代表者がお申し込みください。
- グループでご参加の方は、ステージでの歌唱の際、一定の距離をとっていただくことにしています。**そのため、人数は4人を上限とさせていただきます。**
- 応募後の曲目。出場者の変更はできません。
- 記入内容に不備があった場合は無効となりますのでご注意ください。
- ご応募の際にいただいた情報は、選出結果のご連絡に使用させていただきます。
- 摩擦熱で色が消えるボールペンの使用はご遠慮ください。

観覧申し込み『郵便往復はがき(私製を除く)』で以下のとおりお申し込みください。

【往信用おもて面】	【返信用うら面】
往信 □□□-□□□□ <あて先> 〒409-3880 山梨県中巨摩郡昭和町 押越542番地2 昭和町役場 総務課 「NHKのど自慢」 観覧係	記入不可 (抽選結果を) 印刷します) 紙・シール等の貼り 付け、修正液の使用 を控えてください。

【返信用おもて面】	【往信用うら面】
返信 □□□-□□□□ ご自分の ①郵便番号 ②住所 ③名前	①郵便番号 ②住所 ③名前 ④電話番号 ⑤観覧希望人数 (2人まで)

〈締切〉9月17日(金) 必着

【注意事項】

- 応募多数の場合は、抽選のうえ、当選の方には希望人数(2人まで)でご入場いただける入場整理券を、落選の方には落選通知をはがきで10月11日(月)頃発送予定です。なお、新型コロナウイルス感染拡大防止のため、お客様同士の間隔をとった座席を、入場整理券で事前に指定させていただきます。
- 1歳以上のお子様から入場整理券が必要です。
- 記入に不備があった場合は無効となりますのでご注意ください。
- 摩擦熱で色が消えるボールペンの使用はご遠慮ください。
- インターネット等での入場整理券の売買は固くお断りします。転売を目的としたお申し込みであると判明した場合は抽選対象外とします。また、売買が確認された場合は入場をお断りします。
- インターネット売買サイト等での入場整理券の偽造や架空出品にともなうトラブルが発生しておりますので、くれぐれもご注意ください。
- ご応募の際にいただいた情報は、抽選結果のご連絡のほか、NHKでは受信契約者情報との照合、受信料のお願いに使用させていただきます。

昭和町町制施行50周年記念 『NHKのど自慢』 出場者・観覧者募集!



NHK甲府放送局と昭和町では、「NHKのど自慢」を実施します。この番組は、「歌で思いを届ける!」をテーマに地域のみなさんの元気な歌声を全国にお届けします。みなさんのご参加をお待ちしています! 今後、新型コロナウイルスの感染状況によっては、公演の中止や以下の内容を変更させていただく場合があります。

予選会 (非公開)	10月23日(土)
	開 会: 正午 結果発表: 午後5時30分 頃予定(当日発表)

本選	10月24日(日)
	開 場: 午前11時15分 開 演: 午前11時50分 終演予定: 午後1時15分

会 場 昭和町総合体育館

〒409-3864 山梨県中巨摩郡昭和町押越 1001番地
 ~アクセス~ JR身延線 国母駅または常永駅 下車 徒歩20分

放送予定 **10月24日(日) 午後0時15分~1時** <総合・ラジオ第1・国際放送>(生放送)
 ※NHKプラスでインターネットでの同時配信/見逃し番組配信(放送後1週間)があります。

主 催

昭和町 NHK甲府放送局

出演予定

予選を通過した18組程度のみなさん

<ゲスト> 郷ひろみ 伍代夏子

<司 会> 小田切 千 アナウンサー

ゲスト



郷 ひろみ

伍代 夏子

- ◆新型コロナウイルスの感染状況、荒天などの影響により公演を中止する場合があります。その場合、他の公演への振替はございませんので何卒ご理解のほど宜しくお願い申し上げます。また、事情により出演者や演出など番組内容を変更する場合があります。そのほか、感染状況により、出場・観覧いただける方の地域を一部制限する場合がございます。あらかじめご了承ください。
- ◆10月23日(土)の予選会は、非公開で行う予定です。出場予定の方(中学生の場合同伴者含む)のみ会場内のご案内します。予選会の観覧の方や、応援の方のご来場はお断りいたします。
- ◆新型コロナウイルス感染拡大防止のため、保健所など公的機関へお客様の情報を提供する場合があります。その場合、当日ご来場いただいた方のお名前など詳細をお聞きすることがあります。ご協力のほどよろしくお願いいたします。

問い合わせ

出場について … NHK甲府放送局 ☎055-255-2148(平日 午前9時30分~午後6時)
<https://www.nhk.or.jp/kofu/>
 観覧について … 昭和町 ☎055-275-2111(平日 午前8時30分~午後5時15分)
<https://www.town.showa.yamanashi.jp/>

今年の防災訓練は 昭和町防災マニュアルを活用しましょう！

災害は時と場所を選ばずに発生します。災害時、自分の身は自分で守る、という『自助』がとても重要となってきます。昭和町では、その自助の参考となるよう、『昭和町防災マニュアル』を令和3年5月に全戸配布いたしました。

防災訓練当日は、『昭和町防災マニュアル』を確認するなどして、ご家庭の備えについてもう一度確認をしましょう。下の4項目については特に大切なこととなりますので、昭和町防災マニュアルを使いながら確認しておきましょう。

昭和町防災マニュアルは町ホームページからダウンロード(PDF)したりWEB版で見ることができます。

町ホームページ>生活便利帳>防災・救急>昭和町防災マニュアル

<https://www.town.showa.yamanashi.jp/>

※WEB版では外国語や読み上げ機能も利用できます。



防災マニュアル WEB 版
QR コード



家族が離ればなれにならないために

家族の集合場所や 連絡方法の確認を！

災害時は電話がつながりづらくなります。こうした状況でも家族が離ればなれにならないために、家族の集合場所や連絡方法を普段から話し合っておきましょう。

NTTの災害伝言ダイヤル171やスマートフォンの防災アプリなどを利用することも有効です。家族の集合場所を決めておく際は、地震や洪水など災害の種別ごとに決めておきましょう。

避難所等へ安全に避難するために

近所や地域をよく知っておく！

地震によりご自宅が倒壊や損傷をしたり、大雨による洪水の際など、自宅での生活が困難な場合は、避難所へ避難しなくてはならない場合もあります。

避難経路については、ブロック塀の倒壊、河川の氾濫など、災害の種別により安全に通れる道も違ってきます。(避難所までの近道が安全なルートとは限りません) ご自宅のまわりにどのような危険が潜んでいるのか、日頃からよく確認をしておきましょう。

いざという時のために

非常持ち出し品や 備蓄品の確認を！

災害時や災害が差し迫った状態では、欲しい品物が手に入りにくい状況もありますので、日頃から少しずつ準備しておくことが必要です。

感染症対策用のグッズも忘れずに！

避難所では新型コロナウイルスだけではなく、ノロウイルスなど他の感染症も発生する可能性があります。非常持ち出し品としてマスク、体温計、石鹸、消毒液、ビニール袋、スリッパなど感染症対策用のグッズも準備しておきましょう。

大きな地震に備えた

家具の配置や転倒防止対策を！

地震などの際は家具が落下や転倒、高速で移動してきいたり凶器になります。また、家具の移動や転倒により直接ケガをしない場合でも、タンスなどが部屋の出入り口をふさぎ、逃げる事が出来なくなる場合もあります。

家具の固定のほか、配置を考えたり、食器棚や本棚などは収納の仕方を工夫するなどしてご自身や家族の身を守りましょう。

問い合わせ 企画財政課 危機管理係 (☎275・8154)

町民の皆さまにおかれましても、各家庭において非常持ち出し品の確認や、備蓄品の点検、家具の固定など、家の中の安全点検や防災について再確認する日としていただければと思います。

の確認などをお願いしています。

各区については、役員さんによる訓練や各区所有の防災資機材等の確認などをお願いしています。

8月29日(日)、町では役場職員による防災訓練を実施します。

しかし、災害が時と場所を選ばず発生することを考えますと、訓練は行わなくても、各ご家庭での災害への備えは必要となります。

す。

8月29日(日)、町では役場職員による防災訓練を実施します。

しかし、災害が時と場所を選ばず発生することを考えますと、訓練は行わなくても、各ご家庭での災害への備えは必要となります。

す。

8月29日(日)、町では役場職員による防災訓練を実施します。

しかし、災害が時と場所を選ばず発生することを考えますと、訓練は行わなくても、各ご家庭での災害への備えは必要となります。

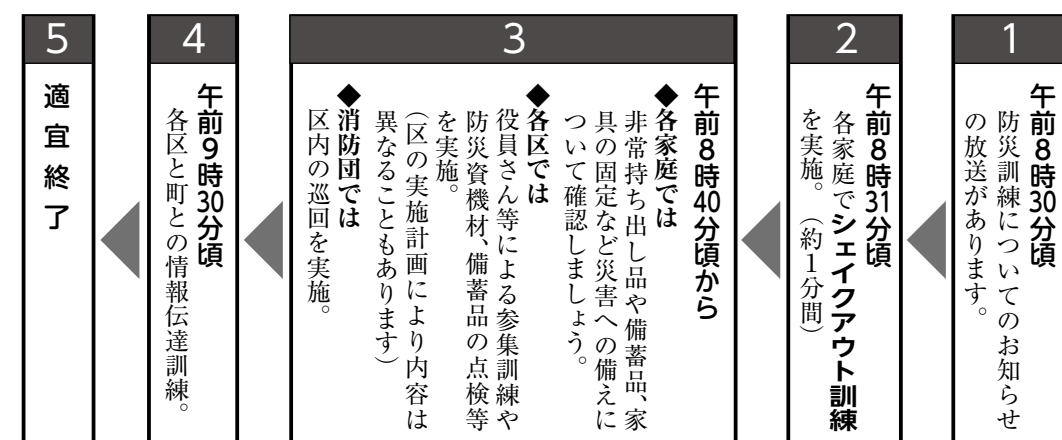
す。

8月29日(日)、町では役場職員による防災訓練を実施します。

しかし、災害が時と場所を選ばず発生することを考えますと、訓練は行わなくても、各ご家庭での災害への備えは必要となります。

す。

～8月29日(日)訓練当日の流れ～



地震が起きたときは…

屋内にいる場合

姿勢を低くして、固定された机やテーブルの下に入り、頭を守りましょう。そして揺れが止まるまでじっとしていきましょう。頭を守るものがない場合は腕や荷物を使って頭を守りましょう！

1 ますひくく
2 あたまをまもり
3 うごかない

提供：日本シェイクアウト提唱会議

ご自宅でできる訓練 シェイクアウト訓練！

シェイクアウトとは、地震の際の安全確保行動です。

①まず姿勢を低く
②頭を守り
③その場を動かさない

という簡単な3つの行動で地震の揺れから身の安全を確保するものです。いざという時にとっさに動けるようにするためには日頃からの訓練が大切です。

8月29日(日) 午前8時30分に町の防災無線で『防災訓練について』お知らせの放送をします。この放送を緊急地震速報の代わりとして、各ご家庭で1分間のシェイクアウト訓練を実施してみてください。

令和 3 年度入札参加資格中間審査(令和 4 年度分)の実施について

昭和町の入札参加資格審査は、山梨県市町村総合事務組合（以下「組合」という。）において共同処理しています。昨年 10 月に実施されました定期審査では、令和 3・4 年度分の参加資格を審査したところですが、今回実施される中間審査については、令和 4 年度分のみにおける資格審査を行いますので、資格取得を希望する場合は、審査申請期間内に申請（期間厳守）してください。申請せず資格を取得しなかった場合などは、1 年後に予定する令和 4 年度定期審査（令和 5・6 年度分）まで資格を取得することができませんので、ご承知いただきますようお願いいたします。

実施内容公開：令和 3 年 9 月 1 日（水） ※組合ホームページに掲載します。

申請期間：令和 3 年 10 月 4 日（月）～ 10 月 24 日（日）

申請書類提出期間：令和 3 年 10 月 25 日（月）～ 11 月 12 日（金）

※申請及び申請書類提出の期間が異なりますのでご注意ください。

※期間外は、申請及び申請書類提出を受け付けることができません。

審査対象職種：【建設工事】【測量・建設コンサルタント等業務】【物品製造・役務提供等】

申請受付内容：【新規申請】：入札参加資格を有していない事業者の新規資格取得

【業種追加】：入札参加資格を有する事業者の業種追加

【市町村等団体追加】：入札参加資格を有する事業者の市町村等団体追加

※令和 2 年度定期審査（令和 3・4 年度分）で資格を有し、登録業種・登録市町村を追加する必要がない事業者は、令和 4 年度まで資格が有効のため申請する必要はありません。

※事業者説明会の開催はありませんので、9 月 1 日（水）に組合ホームページに公開される申請の手引き等をご確認いただき、10 月 4 日（月）からの申請に向けて準備してください。

組合ホームページ <https://www.ysc-yamanashi.or.jp/>

※インターネット環境をお持ちでない方は、組合までお問い合わせください。

【問い合わせ】

山梨県市町村総合事務組合 業務課 (☎268-3446)

甲府市蓬沢 1-15-35 山梨県自治会館 2 F

昭和町男女共同参画 審議会委員を公募します

「昭和町男女共同参画審議会」を設置するにあたり、審議会の委員を公募します。男女共同参画社会の推進のためご協力をお願いいたします。

◆応募資格

- ①町内に住民登録のある満 20 歳以上の方
- ②男女共同参画に関する知識を有し、年 2 ～ 4 回程度の審議会（平日午後）に出席できる方
- ③本町の他の審議会等の公募による委員でない方

◆募集人員 1 名

◆任期 令和 4 年 3 月 31 日まで

◆応募方法

住所・氏名・年齢及び電話番号を明記のうえ、企画財政課窓口への持参、郵送、FAX のいずれかにて応募ください。

◆選考結果

結果は応募いただいた方に文書でお知らせします。

◆応募締切 令和 3 年 8 月 23 日（月）必着

◆応募先・問い合わせ

企画財政課 企画情報係

〒409・3880

中巨摩郡昭和町押越 542・2

(☎275・8154)

(FAX 275・2109)

児童扶養手当（ひとり親家庭に対する支援）を受けている皆さん

“ 8 月は現況届の提出月 ” です

現況届は、引き続き手当を受ける必要があるかどうかを審査する大切なものです。必ず手続きを行ってください。提出がないと手当を受けることができませんので、ご注意ください。

また、該当者で手当を受けていない方、通知はないが該当すると思われる方はお問い合わせください。

※結婚（事実婚を含む）などにより受給資格がなくなった方は、資格喪失届を提出してください。

受付期間

8 月 2 日（月）～ 8 月 6 日（金）
午前 9 時～午後 7 時 15 分

受付場所

町総合会館ロビー

※受付期間中に来られない場合は、8 月 31 日（火）の通常業務時間内（午前 8 時 30 分～午後 5 時 15 分まで）に、役場・子育て支援課にて手続きをお願いいたします。



持ち物

○現況届書類一式

○手当証書

○印鑑

○令和 3 年度所得課税証明書「所得額・扶養等が記載されているもの」

（令和 3 年 1 月 2 日以降に昭和町へ転入した方のみ必要）※転入前の市町村で取得してください

○その他必要な書類等

問い合わせ

子育て支援課 児童家庭係
(☎267・5255)

ひとり親家庭医療費 助成金受給資格者証 更新手続きについて

現在お持ちの「ひとり親家庭医療費助成金受給資格者証」は、有効期限が令和 3 年 8 月 31 日までとなっています。引き続き医療費の助成を受けるためには、更新手続きが必要となりますので、必ず手続きをおとりください。

また、該当すると思われる方はお問い合わせください。



受付期間

8 月 2 日（月）～ 8 月 6 日（金）
午前 9 時～午後 7 時 15 分

受付場所

町総合会館ロビー

持ち物

○更新書類一式

○保険証の写し（全員分）

○印鑑

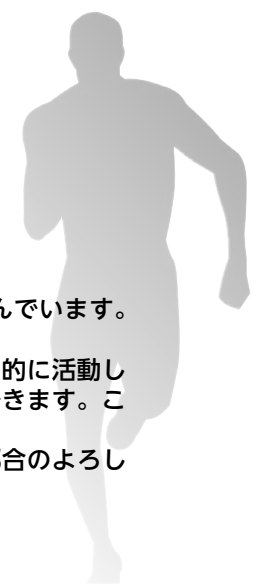
○令和 3 年度所得課税証明書「所得額・扶養等が記載されているもの」（令和 3 年 1 月 2 日以降に昭和町へ転入された方のみ必要）

※転入前の市町村で取得してください

問い合わせ

子育て支援課 児童家庭係 (☎267・5255)

昭和町スポーツ少年団の 団員を募集します!



町にはさまざまなスポーツ少年団があり、たくさん子どもたちが日々スポーツを楽しんでいます。そんなスポーツ少年団の新しい団員を募集しています。

スポーツ少年団は、スポーツをとおして子どもの健康なこころとからだを育てることを目的に活動しています。また、町内の他の学校の子どもの交流をとおして社会性を身に付けることができます。この機会にぜひ体験、見学してみたいかがでしょうか。

体験、見学は随時募集しています。各団は下記の日時、場所で活動していますので、ご都合のよろしいときにお越しください。一人でも多くの仲間が入ってくれることをお待ちしております。

※下記の日程で活動していますが、休みのときもありますので、一度ご連絡ください。

※体験期間はスポーツ保険に加入しておりません。ご了承ください。



野球スポーツ少年団

練習日時:火・水・木曜 午後4時～
土・日・祝日 午前9時～
練習場所:常永小学校グラウンド
そ の 他:3年生以上を対象としています
※1・2年生の方はご相談ください!



空手スポーツ少年団

稽古日時:火曜 午後7時～9時
土曜 午後6時30分～9時
稽古場所:昭和町総合体育館武道場



昭和剣道スポーツ少年団

稽古日時:月・水・金曜
午後6時40分～8時
稽古場所:押原小学校体育館(月)
昭和町総合体育館武道場(水・金)



サッカースポーツ少年団

練習日時・場所:4・5・6年生
(西条小学校グラウンド)
火・木曜午後5時50分～7時20分
1・2・3年生(押原公園人工芝)
水曜午後5時50分～7時
全学年(西条小学校グラウンド)
土・日曜 午前9時～11時



少女バレースポーツ少年団

練習日時:水・金曜 午後5時30分～8時
土・日曜 試合または練習
練習場所:昭和町総合体育館他

男子バレースポーツ少年団

練習日時:木・金曜 午後5時30分～8時
土・日曜 試合または練習
練習場所:昭和町総合体育館他



昭和ミニバススポーツ少年団(男子)

練習日時:水・木曜
午後6時30分～8時30分
土曜
午後4時30分～7時30分
練習場所:押原小学校体育館

押原ミニバススポーツ少年団(女子)

練習日時:火・金曜 午後6時30分～8時30分
土曜 午前9時～正午
練習場所:押原小学校体育館



問い合わせ
昭和町教育委員会
生涯学習課
☎275-8641

低所得の子育て世帯に対する子育て世帯生活支援特別 給付金(ひとり親世帯以外の子育て世帯分)について

新型コロナウイルス感染症による影響が長期化する中で、低所得の子育て世帯に対し、その実情を踏まえた生活の支援を行うため、子育て世帯生活支援特別給付金が国から支給されます。

給付金の対象となる方

- 令和3年4月分の児童手当または特別児童扶養手当の受給者であって、令和3年度の住民税均等割が非課税である方
- 対象者①のほか、対象児童の養育者であって次のいずれかに該当する方
 - 令和3年度の住民税均等割が非課税である方
 - 新型コロナウイルス感染症の影響を受けて家計が急変し、令和3年度の住民税均等割が非課税である方と同様の事情にあると認められる方(家計急変)

給付金の対象児童

平成15年4月2日(障がい児の場合、平成13年4月2日)から令和4年2月28日に出生した者

給付額

児童1人当たり **一律5万円**

問い合わせ

- 厚生労働省 コールセンター(☎0120・4000・9003)
- (受付時間 平日午前9時～午後6時)
- 昭和町役場子育て支援課 児童家庭係(☎267・5255)

支給手続き

①の方:申請不要です。

※対象となる方には郵送にて通知を送付いたしました。

※令和3年5月から令和4年3月までのいずれかの月分の児童手当、並びに特別児童手当の受給資格の認定、または額改定の認定を受けた方は、8月以降に支給予定となります。

②に該当する方:申請手続きが必要となります。

申請書と必要書類を昭和町役場子育て支援課に直接、または郵送にてご提出ください。
※申請書様式などは、子育て支援課窓口に用意してあります。(町HPからもダウンロードできます。)

○申請期間は令和3年7月20日(火)～令和4年2月28日(月)(※役場必着)です。

支給方法

①に該当する方は、令和3年7月20日に児童手当等の指定口座に振込みました。

それ以外の方は、申請内容を確認して、指定した口座に振込みます。

後期高齢者に係る「医療費通知」 に関する大事なお知らせです

今年度に発送する医療費通知から、発送時期や記載される診療月などを次のとおり変更します。

令和2年度

- 発送時期と回数
令和3年2月末の年1回発送
- 記載される診療月
令和2年1月～12月
- 発送形態
圧着ハガキ

令和3年度

- 発送時期と回数
令和4年1月末の年1回発送
- 記載される診療月
令和2年12月～令和3年11月
- 発送形態
封書

※令和3年12月診療分は令和4年1月末に発送する医療費通知には記載されず、1年後の令和5年1月末に発送する医療費通知に記載されます。

そのため、医療費控除の申告手続きを行う場合は、令和3年12月診療分の領収書が必要となりますので、必ず保管してください。

問い合わせ 町民窓口課 国保年金係(☎275・8264)

家族や財産を守るため

耐震診断。改修を しませんか！

近年、国内でも大地震が発生しています。東日本大震災をはじめ、最近では、大阪府北部地震、北海道胆振東部地震など、日本各地で発生している大規模地震により、建築物の倒壊など甚大な被害を受けています。

町では、「災害に強いまちづくり」を目指し、大地震の際に倒壊の危険性が高い新耐震基準以前（昭和56年5月31日以前）に建築された木造個人住宅について補助事業を実施しています。いつ起こるか分からない地震。被害を最小限にするため、地震に対する備えをご検討ください。

木造住宅耐震診断事業

耐震診断は、安心のための第一歩です。町が委託した建築士が調査を行い、地震に対する強度を診断します。その結果、「耐震性なし（総合評点1.0未満）」と診断された場合、耐震診断結果内容や補強計画の方法の説明等を行います。診断費用等を町が負担するため、個人の費用負担はありません。

〈対象住宅〉

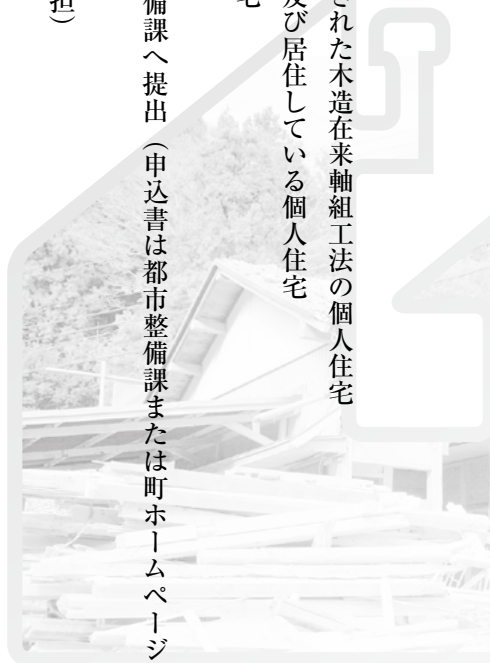
次の要件をすべて満たす木造住宅

- ・昭和56年5月31日以前に着工された木造在来軸組工法の個人住宅
- ・町内に住所を有する者が所有及び居住している個人住宅
- ・階数は2階建て以下の個人住宅

〈耐震診断の申込み方法〉

申込書に必要事項を記入し都市整備課へ提出（申込書は都市整備課または町ホームページにて配布）

〈費用〉 無料（診断費用等を町が負担）



木造住宅耐震化推進事業

耐震診断の結果、「耐震性なし」と診断された住宅を対象に、耐震化のための補助事業を実施しています。

○木造住宅耐震改修事業費補助事業

〈対象となる工事〉

耐震診断による総合評点が1.0未満と診断された木造住宅を1.0以上になるように行う耐震改修工事

〈補助額〉

工事費の5分の4（限度額100万円）

〔低コスト工法※による耐震改修工事の場合〕

町からの補助金に加え、県から20万円補助金の上乗せがあります

※低コスト工法とは、既存の壁や床、天井の撤去部分を最小限に抑えて補強する工法のことです。工事費を低く抑え、工期を短くすることができます。

○木造住宅耐震シェルター設置事業費補助事業

〈対象となる工事〉

耐震診断による総合評点が0.7未満と診断された木造住宅に耐震シェルターを設置する工事

〈補助額〉

工事費の3分の2（限度額24万円）

補助事業の条件等を確認するため、事前に都市整備課までご相談ください。

問い合わせ 都市整備課（☎275・8413）

生け垣推進補助制度をご利用ください

町では、新たに生け垣をつくる方に、その費用の一部を補助する「生け垣推進補助制度」を設けています。樹木や支柱の購入費、生け垣設置のためのブロック塀の取り壊し費用も補助対象となりますので、ぜひご利用ください。

【対象となる生け垣】

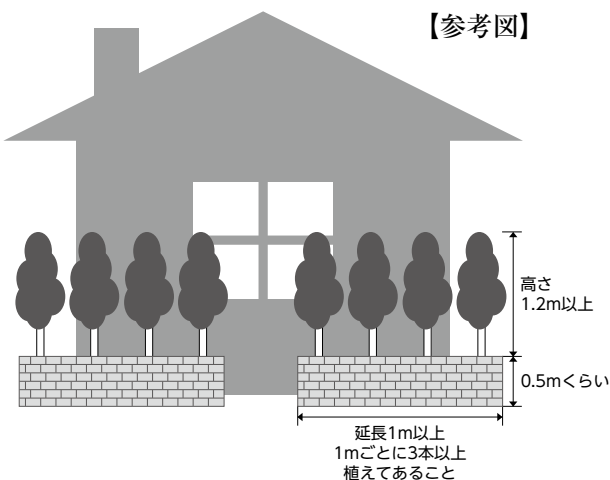
- ・住宅用地の公道に面した部分に新たに設置するもの
- ・生け垣の延長が1m以上
- ・樹木の間隔は1mごとに3本以上で、樹高が1.2m以上、枝幅が0.3m以上

【補助される費用】

	補助単価の上限	補助率
樹木の購入経費	9,000円 (1メートルあたり)	2/3
支柱の購入経費	2,250円 (1メートルあたり)	2/3
樹木の移植経費	3,000円 (1メートルあたり)	全額
生け垣の盛土を ブロックやレンガで 囲む費用	14,000円 (1メートルあたり) レンガで囲む場合 24,000円 (1メートルあたり)	2/3
生け垣設置のための ブロック塀等の取り 壊し経費	9,000円 (1平方メートルあたり)	2/3

※実際の経費から算出した1メートル（1平方メートル）当たりの金額が補助単価の上限に満たない場合は、算出した単価を基に補助額を決定します。

【参考図】



【推せん樹種】

- ツゲ ●ヒバ など

申し込み方法

工事着手前に、申請書（都市整備課窓口にて配付または町ホームページからダウンロード）に必要事項を明記し、提出書類を添えて都市整備課まで提出してください。

※別に、ブロック塀等撤去改修及び改善に関する補助金制度もあり
※詳しくは役場都市整備課都市整備係まで

問い合わせ 都市整備課 都市整備係（☎275・8413）

ブロック塀等撤去改修及び 改善に関する補助制度について

町では、地震発生時にブロック塀等の倒壊による災害を防止するため、危険なブロック塀等の撤去及び改修の費用の一部を補助する「ブロック塀等撤去改修及び改善に関する補助制度」を設けております。町民の皆様方には、自宅の敷地にあるブロック塀等の点検を行うとともに、倒壊の危険を伴うブロック塀等の撤去及び改修のご検討をお願いします。

補助対象工事

【撤去】

公道に面する建築基準法に適さないブロック塀等であって、高さが120センチメートルを超えるブロック塀等の全部、又は改善のため一部を取り除く工事

【改修】

ブロック塀等の撤去後に安全なフェンス、板塀等を設置する工事

【改善】

ブロック塀等の調査（診断）により改善が必要とされ、控え壁等の補強を行う工事



申し込み方法

事前にご相談いただき、工事着手前に、申請書に必要事項を明記し、提出書類を添えて都市整備課まで提出してください。

※詳しくは役場都市整備課都市整備係まで

問い合わせ 都市整備課 都市整備係（☎275・8413）

区分	補助対象経費	補助単価限度額
撤去	撤去工事及び処分に要する経費	撤去を行うブロック塀等の延長1メートルにつき、15,000円を乗じて得た額
改修	改修工事に要する経費（ブロック塀等の撤去を行い、フェンス等を設置する場合は、それぞれの経費を合算）	改修工事を行うブロック塀等の延長1メートルにつき、15,000円を乗じて得た額
改善	控え壁等の工事に要する経費	改善工事を行うブロック塀等の延長1メートルにつき、8,100円を乗じて得た額

※補助対象経費と補助単価限度額のいずれか少ない額の3分の2以内の額となります。
補助金の総額は30万円が上限とし、1,000円未満の端数は切り捨てとなります。

避難するときに気にかけてください 近所や地域の要配慮者

災害が起こりそうな時、起こった時など、避難所等へ避難をするのに時間がかかる方もいます。ご近所や地域にそのような方がいる場合は、地域ぐるみで助け合い、逃げ遅れる人が出ないようにする取り組みも大切です。



要配慮者ってどんな人？

高齢者のほか、介護が必要な人、障がいがある人、妊婦、乳幼児、傷病者、日本語が堪能ではない外国人など、災害が起こったとき、起こりそうなときに何らかの支援がないと自らの安全を確保できない人たちのことを『要配慮者』といいます。

ご家庭や、ご近所、地域に要配慮者がいる場合は、どのような支援が必要なのか、地域で話しあうなど、日頃から準備しておくことが重要です。

要配慮者の支援のポイントについても『昭和町防災マニュアル』で確認しましょう！

警戒レベル3 高齢者等避難の『等』って？

令和3年5月から避難情報の名前が新しくなりました。主には、町から発令する避難情報が見直されました。警戒レベル3は『高齢者等避難』、警戒レベル4は『避難指示』、警戒レベル5は『緊急安全確保』になりました。

この警戒レベル3の高齢者等避難は、高齢者だけではなく、上記の要配慮者や、その支援者など、避難するのに時間がかかる人が避難をするタイミングです。その他の人たちは避難の準備を始めたり、自宅にいるのが不安な場合は自主的に避難をするタイミングです。

避難行動要支援者名簿や個別避難計画

- ・避難行動要支援者名簿は、要配慮者のうち、災害が発生、または発生するおそれがある場合に、自ら避難することが困難な人がスムーズに避難できるように作成しておく名簿です。必要に応じて地区の役員、民生委員、警察、消防、などで情報を共有し、地域で犠牲者を出さないようにするための取り組みです。
- ・個別避難計画は、避難行動要支援者の具体的な避難支援方法を決めておくものです。これらは、いざという時に備え、普段から取り組んでおくことが重要です。

昭和町は土砂災害が起こらないから大丈夫？

7月3日、大雨により静岡県熱海市では土石流が起こり、大きな被害が出ました。昭和町は県内でも唯一、山がない町ですので、土砂災害は発生しません。

ですが、町の西側には釜無川があり、町内は全域が釜無川の浸水想定区域に入っています。上流で堤防が決壊などして、大量の水が流れてくれば、壊れた家屋や車なども流されてきます。洪水の場合の避難では、ご自宅が新築かどうかに関わらず、コンクリート造や鉄骨造などの丈夫な建物の2階以上に避難する必要がありますので、もう一度避難場所について確認をしておきましょう。

企画財政課 危機管理係 (☎275-8154)

Share Your Light

あなたは、きっと、誰かの光だ。



東京2020パラリンピック聖火フェスティバル開催

2021年8月12日～ 8月15日 山梨県

東京2020パラリンピック聖火(山梨県)が昭和町にやってきます！

東京オリンピック・パラリンピック山梨県実行委員会では、県内27市町村にて聖火展示を行います。昭和町では、以下の日程で展示を行います。この機会にぜひご覧ください。

会 場：昭和町役場本庁舎 1階ロビー

日 時：8月13日(金) 午後2時～5時15分

8月14日(土) 午前8時30分～午後5時15分

8月15日(日) 午前8時30分～正午

※県内5カ所で採火された聖火を集火して県の聖火とし、併せて、集火した聖火をランタンに納め、展示します。ランタンには触れません。

※新型コロナウイルス感染症感染拡大防止対策の上、展示を行います。

※ご来場の際にはマスク着用にてお願いします。また、発熱や体調が優れない場合のご来場はご遠慮ください。

※展示中止の場合には、町ホームページにてお知らせ致します。

問い合わせ 昭和町教育委員会生涯学習課 ☎275-8641 (直通)

※新型コロナウイルス感染症の影響を考慮し、中止となる場合があります。
事前にお問い合わせください。

相談日

▶町長と語らいのとき

- お問い合わせください
(総務課 ☎275-8153)

▶行政相談(※)

日時：8月18日(水)
午後1時～3時
場所：役場別棟2階 会議室(南)
(企画財政課 ☎275-8154)

▶教育相談(※)*正午～午後1時を除く

日時：祝日を除く火・水・木の
午前9時～午後4時*
場所：中央公民館2階 相談室
(町青少年育成カウンセラー
☎275-6951)

▶心配ごと相談

日時：8月11日(水)
午後1時30分～3時30分
場所：社会福祉協議会で案内
*あらかじめご連絡ください
(昭和町社会福祉協議会
☎267-6774)

▶結婚相談

- お問い合わせください
(昭和町結婚相談所
☎275-1881)

▶障がい者相談支援センター

「穂のか」出張相談
日時：8月13日(金)・27日(金)
午前9時～正午
場所：総合会館1階
(福祉介護課 ☎275-8784)

※印の相談は事前連絡不要です
直接会場にお越しください

お知らせ

▶ボカシつくり会

日時：8月20日(金)
午後1時～
場所：総合会館裏
(環境経済課 ☎275-8355)

ご意見

▶町へのご意見箱(ひとりの声)

ご意見など、町政についてお気付きのことをお寄せください

○ホームページ

<https://www.town.showa.yamanashi.jp/chosei/koe.php>

○郵送

〒409-3880 昭和町押越542-2
昭和町役場 総務課 宛



ひきこもり支援学習会を
開催しました

中央市・昭和町では5月22日(土)、玉穂総合会館にて、ひきこもりに対する理解を深め、支援について考える学習会を開催しました。峡東保健福祉事務所精神保健福祉相談員 芦沢茂喜さんを講師に招き、「ひきこもりでいいみたい」と題してご講演いただきました。「正論を求めないことや信頼してもらうこと」についての大切さ、来場者からの質問を通じてひきこもり支援について確認する場となりました。



問い合わせ 障がい者相談支援センター「穂のか」
(☎274・1100)



まちのわだい

町内の「地域情報」を紹介するコーナーです。あなたの身近な話題、お待ちしております♪
 (企画財政課 広報担当 ☎275-8154 kikaku@town.yamanashi-showa.lg.jp)

未来の自分を思い描こう 職業講話



6月24日(木)、押原中学校の二年生の総合の時間に職業講話の授業が行われました。これは、子どもたちが将来の夢を描き、自分にふさわしい仕事への関心・意欲を高めるとともに、よりよい生活や学習、進路や生き方などを目指して自ら課題を見出していくことの大切さを理解するための授業です。

消防士や警察官、保育士、ツアーコンダクター、サッカーコーチとして活躍している皆さんが講師として招かれました。制服に身を包んだ講師の皆さんの「本物」ならではの貴重な話に、二年生の皆さんは目を輝かせながら聞き入っていました。

数年後、同じ職業で活躍する姿が見られるかも知れませんね。

講師の
皆さま



さわやかな朝におはよう!

7月、町内小学校で小中学校連携のあいさつ運動が行われました。押原中学校の生徒の皆さんが、それぞれの出身小学校へ赴き、登校して来た小学生のみなさんにあいさつ・声かけを行いました。

小学生のみなさんは、お兄さんお姉さんからのあいさつに対し、嬉しさと恥ずかしさを入り混じらせながらも「おはようございます」と元気なあいさつを返していました。

また、立派な中学生に成長した教え子の姿に喜ぶ小学校の先生方の姿も見られました。朝の学校に、梅雨空を吹き飛ばすさわやかなあいさつが響き渡っていました。



▲ 押原小学校での様子

七夕に願うは...

7月7日の七夕に合わせ、昭和町総合体育館や西条一区では七夕飾りが飾られました。体育館を訪れる町のスポーツ少年団や中学生、西条一区では育成会が設置した笹に地域の子もたちが、色鮮やかな短冊に可愛らしい字で思いの願ひ事をしたためていました。友達や家族に関する願いやスポーツの上達、将来の夢のほか、新型コロナウイルス感染症の終息を願う内容の短冊が多く飾られていました。

願い事は七夕の伝説に登場する織姫とその父に宛てたものとされていますが、実際に願いを叶えるのは自分自身だとも言われています。一人一人ができることに取り組んで、来年はたくさんの願いが叶う年になるといいですね。



まちを駆け抜けた 東京2020オリンピック聖火



▲ ゴール後の磯部氏と塩澤町長

3月に福島県を出発した聖火は全国各地をめぐり、6月26日(土)に山梨県に到着しました。昭和町では「中央市・昭和町」区間として実施されました。中央市田富郵便局付近を出発した聖火は、午後2時20分頃に昭和町内に入り、およそ20分の時間をかけて常永小学校北交差点付近のゴール地点に到着しました。運営には、町職員をはじめ、町交通安全指導員、町スポーツ推進委員の皆さんに協力をいただきました。

町内を走った聖火ランナーは6名で、最終区間のランナーは昭和町の磯部 博徳さんが務められました。全てのランナーの皆さんは笑顔で見事な走りを見せてくれました。たくさんの思いをのせて繋いできた聖火は、7月23日のオリンピック開会式当日、メインスタジアムの聖火台に灯されます。



押原中学校吹奏楽部の皆さんが演奏のエールを送りました!

町内を走った
聖火ランナー

- ① 丸山 駿さん(右)
- ② 鷹野 百江さん
- ③ 小野原 せいかさん
- ④ 茂木 喜嗣さん
- ⑤ 飯島 尚志さん
- ⑥ 磯部 博徳さん

常永小学校
常永ゆめ広場

昭和町
中央市

まなぶおし はぐくめる 育む

三つの歯車が一つになって

昭和町教育委員会 ☎ 275-3737

押原中学校

●●● 地域と共にある学校 ●●●

押原中学校は、地域と共にある学校づくりを推し進めております。本年度も次のような活動を地域の方々に支えられながら行っています。

〈有価物回収〉

5月29日(土)に押原中学校の伝統行事である『有価物回収』が行われました。

この行事には、地域の方と生徒が一緒に活動する環境保全としての側面だけでなく、生徒が地域の方と一緒に働きご指導頂く中で、地域の一人として地域を知り、地域を学ぶ機会にもなっています。まさに『地域と共にある学校』として重要な取り組みです。



本年度もご協力いただいた保護者、地域の皆さま、業者の皆さまに心から感謝いたします。ありがとうございました。

押原小学校

●●● プロムナードを 花咲く憩いの場に ●●●

本校の校舎南側には、「プロムナード」があります。正門から押原の杜へ続く石畳(インタローッキング)の道です。旧校舎の石材を再利用した部分もあります。校庭の芝生とビオトープの川・草木の中を、校舎に沿って緩やかにカーブするその道は、四季折々の風情が楽しめます。

この道のところどころに白いフラワーポットが置いてあります。毎年ここには、給食・環境委員会の子どもたちが花の苗を植えています。今年も、百日草、マリーゴールド、サルビアなどの苗が植えられました。



この苗等の購入費用には、町の社会福祉協議会による「児童・生徒のボランティア活動普及事業」の助成金を充てさせていただいています。本年度も、このご支援のもと、子どもたちや地域の方の心

を和ませる花々が美しく咲き誇ってくれると思います。週末や祝日等には、地域の方もお散歩などしていただきたいと思います。ぜひお越しください。

●●● 第1回学校運営協議会 で本年度の概要等を協議 ●●●

6月10日(木)に、本年度第1回の「学校運営協議会」を行いました。はじめに太田教育長より家庭・地域・学校の代表者からなる委員に任命書が渡されました。

本年度の学校運営概要に関する協議は、学校からの提案にもづいて進みました。各委員からは、「子どもたちの様子」「授業等を支援する地域体制」「学校施設の維持管理」「コロナ禍への対応」等に関する質問や意見も出されました。今後委員の皆さまにお世話になりながら「地域とともにある学校づくり」を推進していきたいと思ひます。



西条小学校

●●● 仲間との「きずな」 を大切に ●●●

毎朝子どもたちが登校してくると、生活委員会があいさつ運動のプラカードを持って迎えてくれています。児童会本部役員は、近くのスマイルゲート脇で、「おはようございます」と一人一人に元気に声をかけてくれます。最近では、いいあいさつをしている人に「いいあいさつだねカード」というものを渡しています。あいさつ運動に取り組む姿からも、これまで先輩たちが築き上げてきた西条小のよき伝統が見てとれます。

本年度の西条小児童会スローガンは「○きまりを守り ○ずつと笑顔で ○なかと協力しよう」です。コロナ禍にあつて「きまりを守ることの大切さ」「仲間と協力し合うことの大切さ」を改めて感じ、「全校児童が笑顔で学校生活を送ることができるよう、仲間との絆を大切にしていきたい」という願いが込められています。本部役員が原案を考え、五月の児童総会で承認されました。「西条小のみんなをもっと笑顔にしたい」という強い気持ちがよく表れていると感じます。このスローガンのもと、三つの重点目標が設定されまし



た。①決まりを守り、安全で安心して過ごせる学校にしよう、②ずつと笑顔で明るく楽しい学校にしよう、③仲間と協力し合う、絆を深め合う学校にしよう、というものです。これら三つの目標を達成するために、さらに「あいさつ運動」「縦割り班活動」「ボランティア活動」「清掃活動」「各委員会活動」等の具体的な取組についても児童総会で確認され、早速いくつもの取組が開始されました。

高学年が中心になって、児童会活動を盛り上げてくれていますが、特に六年生は全校のリーダーとして、活躍してくれています。各委員会・クラブ活動で、縦割り班や登校班で、下級生を優しくリードしてくれています。休み時間に一年生と遊んでくれている姿も見かけます。二学期以降の学校行事でも活躍して行くことを期待します。

下級生は、そんな六年生の姿に、「あんな六年生になりたい」と憧れを抱くでしょう。こうして、西条小の良き伝統が続いていくことを願ひます。

常永小学校

●●● 六年生の租税教室 ●●●

甲府税務署の方を講師にお迎えし、税に関する出前授業を行いました。

税についての知識を教えるだけでなく、次代を担う子どもたちが、国や県、町の財政を支える税の意義・役割を理解し、税を通じて社会や国の在り方などについて考えてもらうことを目的としています。



実際の授業では、学校の校舎やプールなどを建設する費用として税金が使われていることなどを、クイズ形式で、楽しく学ぶことができました。

授業を受けた子どもたちからは、次のような感想が寄せられました。

「税が50種類もあることに驚いた。税について、さらにくわしく知りたくなった。」

「二億円を持った時、その重さと量にびっくりした。」

「僕たちが大人になっていくに連れ、少子高齢化がどんどん進み、大変なことになるんだと感じ

た。」

「消費税以外にも税はたくさんあることを知って驚いた。」

●●● 五年生の田植え体験 ●●●

広報7月号や過日のTVニュースでも取り上げられましたが、五年生が「人と環境 すつきりしようわ」様のお力添えをいただきまして、恒例の田植え体験をしました。

「このまま入るの?」「きやーぬるぬる!」「足がはまった。抜けない!」ガヤガヤと騒ぐ五年生たちでしたが、田植えが進むにつれて、楽しくなってきたらしく、「え?もう時間なの?」「もつとやりたい」という声に変わっていききました。

田が環境保全にも役立っていることを学ぶ貴重な機会でした。



教育委員会

◎5月定例教育委員会の審議内容(6月承認の概要は次のとおりです。

● 教育長報告事項 ●

- 5月実施四校会の報告について
- 新型コロナウイルス感染症の対策・対応について
- 常永小学校・押原中学校増築工事について
- 全国学力学習状況調査実施(5月27日)について
- 教育支援センター「にじいろ教室」の今後について
- 昭和町立小中学校への町教育委員の学校訪問について
- 第1回管理主事地教委・学校訪問について
- 生涯学習課所轄の施設の開放等の状況について
- 今後の主な予定について他

● 生涯学習課報告連絡事項 ●

- 生涯学習課関係施設の方針について他

● 学校教育課報告連絡事項 ●

- 6月定例議会について
- 今後の行事予定について他

図書館だより

Library Information No.135

● 8月の休館日
2日(月)、8日(日・祝日)、
9日(月・振替休日)、16日(月)、
23日(月)、30日(月)、
31日(火・月末整理日)、

昭和町立図書館 〒409-3864 昭和町押越 575 ☎275-7860 FAX 275-7870 URL <http://www.lib.showacho.ed.jp/>

イベントのお知らせ

○おはなし会 ※定員予約制

おはなし、手遊び、絵本などを
お楽しみください。

日時 8月7日(土) 午前11時～

対象 幼児～小学生低学年

場所 図書館・幼児コーナー

○0,1,2歳児のおはなし会

絵本、わらべうた ※定員予約制
などをお楽しみください。

日時 8月19日(木) 午前11時～

対象 0,1,2 歳児とその保護者

場所 図書館・幼児コーナー

○ギターの調べ

クラシックギターの音色を聴き
ながら、館内で癒しのひとときを
お楽しみください。

日時 8月7日(土) 午前10時～

場所 図書館・児童コーナー

演奏 山上 浩幸 氏

★夏のおはなし会 ※定員予約制

絵本の読み聞かせや本の紹介、手遊びうたで
遊ぼう！工作のプレゼントもあるよ。

日時 8月21日(土) 午後2時～(1時間程度)

定員 10名

場所 図書館・視聴覚室

★手づくり御朱印帳教室 ※定員予約制

世界に一つだけのオリジナル御朱印帳をつ
くってみませんか？

日時 9月15日(水) 午前10時～

定員 5名 ※申し込みは9月1日より受け付けます

場所 図書館・視聴覚室

今月のおすすめ本

『にゅうどうぐも』

野坂 勇作/作
根本 順吉/監修
福音館書店



外で元気いっぱい遊ぶ兄弟の上
にポッカリ浮かぶ白い綿雲。

やがてその雲はどんどんおおきく
なっていって…。

ページの最後には登場した雲が一
つ一つ解説してあります。縦開きの
ページいっぱいに描かれた雲が大迫
力の絵本です！

『あいうえオリンピック』

中川 ひろたか/文
平澤 一平/絵
くもん出版



オリンピックのスポーツや出来事
が、あいうえお 46 音ではじまる楽
しいことばと絵でわかる！

大人もうなるオリンピックの豆
知識やグジャレもいっぱい。東京
2020 オリンピックの全 33 競技が登
場します。家族で読めばオリンピッ
クがぐっと楽しくなる絵本です。

『体にうれしい果実酒 野菜酒・薬用酒 200』

福光 佳奈子/著
秀和システム



食材×おすすめのベース酒でバリ
エーションは無限大！

旬の果実、野菜などを手軽に楽し
める自家製酒の作り方・効能・食材
の選び方、おすすめの飲み方を紹介
しています。

この時期にぜひ読んで、ご自分
でも作ってみてください。



高額療養費の自己負担限度額について

医療費が高額になったときに、皆さんの家計の負担が大きくなり
う、所得などに応じて自己負担額の限度額を定め、それを越えた分は国保
から支給しています。(高額療養費制度) 自己負担額は別表のとおりです。

70歳未満の人の自己負担限度額(月額)

所得区分※	3回目まで	4回目以降☆
所得901万円超	252,600円+ (医療費－842,000円)×1%	140,100円
所得600万円超 901万円以下	167,400円+ (医療費－558,000円)×1%	93,000円
所得210万円超 600万円以下	80,100円+ (医療費－267,000円)×1%	44,400円
所得210万円以下 (住民税非課税世帯除く)	57,600円	44,400円
住民税非課税世帯	35,400円	24,600円

※ 基礎控除後の総所得金額等にあたります。

☆ 過去12カ月間に、同一世帯での支給が4回以上あった場合は、4回目以降の限度額を超えた分が
支給されます。保険者の異動があった場合等は必ずしも4回目以降ではありません。

70歳から74歳の人の自己負担限度額(月額)

所得区分	外来(個人単位) ㊦	外来+入院(世帯単位) ㊧
課税所得 690万円以上	252,600円+(医療費－842,000円)×1% 4回目以降：140,100円※ ²	
課税所得 380万円以上	167,400円+(医療費－558,000円)×1% 4回目以降：93,000円※ ²	
課税所得 145万円以上	80,100円+(医療費－267,000円)×1% 4回目以降：44,400円※ ²	
一般 課税所得145万円未満等	18,000円 年間上限144,000円	57,600円 4回目以降：44,400円※ ¹
低所得Ⅱ	8,000円	24,600円
低所得Ⅰ	8,000円	15,000円

※¹ 過去 12 カ月以内に ㊦ の限度額を超えた高額療養費の支給が 4 回以上あった場合の 4 回目以降の限度額です。

※² 過去 12 カ月以内に限度額を超えた高額療養費の支給が 4 回以上あった場合の 4 回目以降の限度額です。

㊦ の限度額を適用後に ㊧ の限度額を適用します。

自己負担額の計算方法

- 暦月ごとの計算(月の1日～末日まで)で、同じ医療機関ごとに計算
 - 同じ医療機関でも内科と歯科は別計算、入院と外来も別計算
 - 入院したときの食事代等や差額ベッド代は対象外
- ※ただし、70歳～74歳の人は病院・診療所、歯科の区別なく合算。
外来を個人ごとにまとめたあと、入院を含めて世帯内の70歳～
74歳の人で合算。

入院したときの食事代

入院したときの食事代は、診療にかかる費用とは別に、1食当たり下記の標準負担額を自己負
担します。なお、食事代は高額療養費の対象外です。

◇入院したときの食事代の標準負担額(1食当たり)

一般（下記以外の人）		460 円
住民税非課税世帯	90 日までの入院	210 円
低所得者Ⅱ	過去 12 か月で 90 日を超える入院	160 円
低所得者Ⅰ		100 円

高額療養費の申請方法

高額療養費に該当する場合は国保担当から通知いたしま
す。支給をうけるためには申請が必要となりますので、窓
口で申請を行ってください。なお、通知を受け取った日か
ら2年を経過すると時効になり、支給されなくなりますの
でご注意ください。



住民税非課税世帯と低所得者Ⅰ・Ⅱの人は「限度額
適用・標準負担額減額認定証」か「標準負担額減
額認定証」が必要となりますので、国保担当窓口
に申請してください。また、食事代が入院90日を
超えて減額となる場合には、申請が必要となります。

国保だより

No.110

国民健康保険
加入世帯 2,420世帯
被保険者 3,840人
令和3年6月末現在



お問い合わせ先

町民窓口課
☎275-8264



国民年金

竜王年金事務所 ☎278-1100 / 役場 町民窓口課 国保年金係 ☎275-8264

シリーズ
その200

年金は世代間の支えあい
年金について
もう一度考えてみませんか

▲通常の口座振替…翌月末振替
(例えば7月分は8月末振替
1万6610円)
▲早割…当月末振替(例えば7月
分は7月末振替) 1万6560円
※申し込み後最初の口座振替は前
月分と当月分(50円割引)の2か
月分となります。

○早割(口座振替のみ)は月50円
(年間600円)お得!
国民年金保険料の納付期限は翌
月末ですが、当月末に口座振替す
る方法のことを「早割」と言い割引
があります。
現金納付の場合は、当月末まで
に納付していただいても割引はあ
りません。

1 国民年金保険料の口座
振替・クレジットカ
ード納付のご案内
国民年金保険料の納付は口座振替
での前納・早割(またはクレジット
カードでの前納)が便利でお得です!
前納・早割を利用すると、国民
年金保険料が割引されます。

2 早割について
国民年金保険料の納付は口座振替
での前納・早割(またはクレジット
カードでの前納)が便利でお得です!
前納・早割を利用すると、国民
年金保険料が割引されます。

日本年金機構からのお知らせ

昭和町広報の国民年金シリーズの今回は、日本年金機構からのお知らせを
2つ掲載します。

問い合わせ
ねんきん加入者ダイヤル
(☎0570・003・004)
竜王年金事務所
(☎278・1100)

3 口座振替による6カ月(10月)
3月(前納(10月末振替)は8月未
が提出期限となりますので、余裕
を持ってお手続きしてください。

6カ月前納について
○6カ月(10月)3月前納は口座
振替で11300円、クレジット
カードで8100円お得!
6カ月前納の前納は口座振替で
9万8530円、クレジットカ
ードで9万8550円と現金で毎月
納付する場合の9万9660円
に比べてお得です。また、口座振替
の場合は、現金納付での6カ月前
納の9万8850円と比べても
3200円お得です。

申込方法について
「口座振替納付申出
書」または「クレジットカード納付
申出書」を記入のうえご提出くだ
さい。申出書は役場町民窓口課、竜
王年金事務所、日本年金機構ホ
ームページにあります。

応募要項
日本語で千字
二千字以内。
作品用紙の裏に、
氏名、ふりがな、年齢、性別、住所、
電話番号、職業、または所属(会社
名、学校名等)を明記してください。
内容は応募者本人が創作した
もので未発表のものに限ります。
※応募作品は返却しません。

応募資格
中学生以上の方
公的年金の大切さ、応募者ご自
身やご家族との公的年金制度の
かわり、公的年金についてのあ
なたの考えなど、公的年金制度を
テーマとしたエッセイ。

2 「わたしと年金」
エッセイ募集中
日本年金機構では公的年金に関
するエッセイの募集をしていま
す。町民の皆様もふるってご応募
してください。

賞・発表など
令和3年9月10日(金)
(当日消印有効)
賞には、厚生労働大臣賞、日本年
金機構理事長賞、優秀賞、入選があ
ります。
受賞者には賞状の授与並びに記
念品を贈呈します。

提出先・問い合わせ
〒168-8505
東京都杉並区高井戸西3-5-24
日本年金機構 相談・サービス推進部
サービス推進グループ「わたしと年金担当」
(☎03・5344・1100)
※その他詳細は日本年金機構の
ホームページをご覧ください。
<https://www.nenkin.go.jp/>

ハチの巣には、「注意を…」
夏から秋にかけて、ハチの活動が活発にな
ります。他の虫と同じように触ると、皮膚が腫れるだ
けでなく、生命の危険にかかわる状態も予想されます。
ハチについて
ハチは不注意に驚かせると攻撃してくる危険性がありますが、
益虫として自然界のバランスを保つ役割も担っています。生活
に支障がある場合には駆除をする必要がありますが、そうでな
い場合にはそつと見守ってあげてください。
(ハチの巣を見つけたら)
ハチは軒下や樹木等の雨風をしのげる場所に巣を作ります。
ハチの巣を見つけた時には、不注意に近寄ったり、棒でつつく
等のいたずらはしないでください。

駆除の方法
ハチは夜間に活動をやめ、巣に戻ってくるので、そこに殺虫
剤をかけて全滅させます。日中に巣の位置をよく確認してくだ
さい。服装は直接肌が出さないものを選び、黒い物に寄つて
いく習性があるので照らすと光に向かってくるので使用は控えてく
ださい。殺虫剤をかけた翌日、ハチがいなくなったことを確認
してから巣を落とします。まだ生きているハチがいる場合には、
最初の手順に戻ってください。また、ハチは死んだように見え
ても反射で刺してくることがあるので、処理するときにも十分
に注意してください。
ご自身で駆除を行う場合には、環境経済課で防護服を貸し出
すことができますので、環境経済課の窓口にて申請してくださ
い。※防護服は一着しかありませんので、他の方に貸し出して
いる場合、当日にお貸しできないこともありますのでご了承ください。

ハチの駆除専門業者
駆除依頼については左記の専門業者に依
頼してください。
◆山梨ベストコントロール協会
「害虫110番」(☎227-8816)

環境経済通信

回数	開催日	内容
1日目	(1)9月7日(火) 午後6時30分～9時 (2)11月2日(火) 午後2時～4時30分	集団講習(創業の基礎的知識や 創業計画書の作成等について)
2日目	(1)9月8日(水)～17日(金)の間 (2)11月4日(木)～15日(月)の間	個別講習(創業計画書の作成状 況等の管理・アドバイス)
3日目	(1)9月21日(火)、10月5日(火)、 10月19日(火)のいずれか2日を選択	個別講習(創業計画書のブラッ シュアップ・完成)
4日目	(2)11月16日(火)、11月30日(火)、 12月14日(火)のいずれか2日を選択	

※カリキュラムの内容に多少の変更がある場合がございます。

《講師》 ITO中小企業経営研究所
中小企業診断士 伊藤 文仁 氏
《場所》 昭和町商工会 2 階会議室(昭和町押越 665-2)
《参加費》 3,000 円
《定員》 1 クール 5 名(定員になり次第締め切ります。)
《申し込み》 右記QRコードからお申し込みください。
《問い合わせ》 昭和町商工会(☎275-3344)
昭和町役場 環境経済課(☎275-8355)



申し込みフォーム

■特定創業支援事業の証明について

本セミナーは、産業競争力強化法に基づく特定創業支援事業に指定されており、すべてのカリキュラムを受講した方、または、個別相談等により未受講の内容を補完できたと認めた方には、町から証明書を交付します。
証明を受けることが、補助や減免等、創業者支援の要件となっている場合がありますので、そのような支援を希望される方は漏れなく受講してください。

NO.159



問い合わせ
環境経済課(☎275-8355)

「創業塾」 受講生募集!!

起業を目指すあなたの
夢を応援します



昭和町商工会では、これから創業を目指す方や
創業後3年以内の方を対象に、専門の講師による
「創業塾」を開催します。
創業には、資金やさまざまな手続き等、多くの課題が
あります。このセミナーでは、創業の心構えから、経営・
財務、マーケティング等、創業と今後の経営に必要な知識を身に付け、創業計画を作
り上げます。「昭和町にお店を開きたい」、「会社経営を始めたい」とお考えの方から
ご応募をお待ちしております。なお、今年度は新型コロナウイルス感染症の影響を考慮
し、左記カリキュラムの(1)と(2)の計2クールで、個別講習を中心に開催します。

※8月の粗大ごみの日は、23日(月)です。当日の朝、昭和町総合体育館駐車場に出してください。
粗大ごみは、指定ごみ袋に入らないものに限ります。それ以外のごみは、しっかりと分別して出しましょう!



「不審な人や車を見かけた」「通学路に危険な場所がある」といった子どもの安全に関する情報やご意見などがありましたら、「見守りポリス」にお声掛けいただいたり、南甲府警察署、お近くの交番・駐在所にご連絡ください。



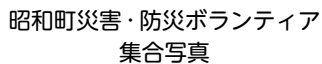
【記事に関するお問い合わせ】 ☎ 275-0640 FAX 268-3737

当会理事・評議員の改選により、次の方々が役員となりましたので、ご紹介いたします。（敬称略）

評議員	
西条一区	手塚 茂昭
西条二区	藤森 安男
清水新居	石川 清隆
西条新田	若尾千恵利
押 越	有賀 隆
河東中島	加藤 幸江
紙漉阿原	清水 初子
築地新居	福田 昭人
飯 喰	名執 陽
河 西	吉久保泰介
上 河 東	井上 章子
上河東二区	河西 芳彦
民生委員児童委員代表	中山 恵子
	雨宮 敏明
社会福祉施設代表	小野間みほ
	吉田 昭雄
ボランティア団体代表	
前田 誠	

発足について

に積極的に活動していきたくと
考えております
ので、志のある
方はぜひ会員登録
録をしていただ
き、ご協力をお
願いたします。



福祉標語・ポスターを募集します

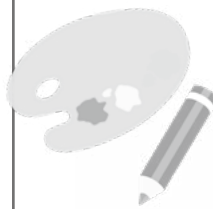
町社会福祉協議会では、未来を担う小・中学生に、ボランティア活動や福祉に
対して関心をもってもらうことを目的に福祉標語・ポスターを募集します。

ポスターの部 B4判の画用紙に福祉のイメージを表したもの
9月3日(金)まで

※入賞作品の選考後、入賞者には10月中旬頃に通知するほか、ボランティア日より12月号において入賞作品を発表します。

※応募者全員に参加賞があります。

※応募方法など詳細については、お問い合わせください。



みなさんの

AYA（あや）世代のがんと妊孕性（にんようせい）

山梨大学医学部附属病院産婦人科 助教 小川達之

「AYA（あや）」とは、adolescent and young adult の略で、思春期～若年成人にあたる15歳～39歳の年代を指します。がんと

療法」を行っています。液体窒素の中に半永久的に保存し、使用するときには不妊治療（体外受精）の技術を応用して妊娠にチャレンジすることができます。若くしてがんを発症中、治

はあまり縁のない年齢に思えるかも知れませんが、山梨県内でも毎年約 療後の人生に向けて前向きに治療を受けることにつながります。

100人のAYA世代の方ががんを
発症しています。およそ3分の2が
女性で、その半分は乳がんと子宮が
んです。「まだ若いから」とか「コロ
ナ禍だから」と言って避けずに、ぜ
ひ乳がん検診や子宮がん検診を積極
的に受けるようにしてください。

山梨大学ではこれまでに60名以上の
男性および10名以上の女性が妊娠
性温存療法を実施しました。配偶子
の保存に成功するとみなさん安心し
た表情になり、がん治療に出発され
ていきます。その後は1年毎に様子を
聞かせてもらっています。実際に

ところで、このAYA世代でがんを発症すると問題になるのが、妊娠する能力「妊孕性（にんようせい）」への影響です。抗がん剤をはじめとした治療は、卵巣や精巣へ取り返しのつかないダメージを与えることがあり、そのまま治療後に閉経してしまう可能性もあります。そのため、苦しい治療を乗り越えてがんが治っても、その後の人生が思い描いていたものとは違うものになってしまいかもしれません。私たちの施設では、がん治療の前に配偶子（精子や卵子）を凍結保存して、治療後に妊娠できるように凍結しておいた配偶子を使って、がん治療後に子どもを授かったという方も少しずつ増えてきています。どの病院でがん治療をしていても当院と連携して妊孕性温存の対応ができますので、早めに主治医に相談してみてください。もし皆さんの近くにいた方がいたら、「医大で妊孕性温存療法ができるらしいよ」と教えてあげてください。当院では男性と女性のどちらにも対応しています。県内の医療資源を有効に活用して、がんに負けずに素敵な人生設計をしましょう。

No.202

ひとひと
女と男とが築きあげる21世紀のまちづくり

共に生き

活き輝け昭和

男の子でも女の子でもありがとう

男女共同参画推進委員会 福田聖子（築地新居）

我が家に二人目の孫が誕生しました。次は女の子がいいと言っていた長男夫婦も、次男坊に直面した途端にメロメロ。爺婆も無事に生まれてくれてほっとしました。

私の母は、結婚3年目でようやく私を出産しました。しかし姑からは「女じゃでかしたとは言えんよ。」と言われたそうです。当時の母はいつたいどんな気持ちだったのだろうと思いました。

その後、研究して弟を生んだのだと話をしてくれた母は、私が年子で男児を出産した時は、福田の姑と「これで家は安泰だ。」と喜んでいました。それを聞いて、母自身にも性別の偏見があったのではないかと思いました。

現在は、誕生直後の子に性別の偏見を持つことは少なくなったと思いますが、その後の子育ての中で、「女の子（男の子は）女（男）らしく」とか「女（男）だから」すべき」とか「女（男）のくせに

くだ」など、固定的な性別役割を課す言葉を耳にすることがあります。そんな言葉をかけられながら育った子どもたちは、それをそのまま、私の祖母や母のように当たり前と考えとして育っていくのではないかと危惧しています。

今を生きる、そしてこれから生まれる子どもたちには、男女の固定的な役割に阻まれたり縛られたりせず、自分の可能性に向かって堂々と進み、他者のために役立つとする子に育ってほしいと願います。私たちの手で、そんな社会を創り、残してあげられたらと思います。

男の子でも女の子でも、生まれてきてくれてありがとう。



事務局 企画財政課（☎275・8154）

No.171

昭和町母子愛育会
事務局 いきいき健康課
（☎275-8785）

こんにちは！愛育会です！

～昭和町母子愛育会は、今年度、創立60周年を迎えます～



子宮頸がんは『検診を定期的に受けること』が予防のカギ！



～ミニ研修を受け、正副班長さんからこんな声がありました～

若い世代は子宮頸がん検診に行きにくいのでは？

娘が20歳以上とはいえ、「性交渉経験はある？」なんて聞けないのよ…

HPVワクチン接種を控えることが続いているのよね。

「子宮」という部位だけに、若い人は検診を受けることに抵抗があるのではないかしら。

娘は職場で勤められたみたいで、私が子宮頸がん検診に行くときに娘を誘って一緒に行ったのよ。

愛育会として…

- ・早期発見のためには「症状がないから検診を受けないで大丈夫」という自己判断はせず、検診を受けることが大切です。
- ・「忘れていた」「迷っていた」方も、早めに受診ができるよう声かけしていきたいです。
- ・誰もが受診しやすいような環境を整える提案をしていきたいです。

「子宮頸がん」てなに？

- 原因は、約80%の女性が生涯のうちに一度は感染するHPV（ヒトパピローマウイルス）です。性交渉により感染し、約90%は免疫力でウイルスが自然排除されますが、約10%が持続感染をし、がんに進じます。
- 初期は自覚症状がないので、自分で発見するのは難しいがんです。
- 20～40代の若い世代に増加傾向がみられます。
- 予防には「子宮頸がん検診」と「HPVワクチン」があります。早期発見には検診が非常に大切になりますので、定期的に受けるようにしましょう。

検診は20歳から受けられます！



検診を申し込まれた方は早めに受診しましょう

マイナンバーカード時間外・休日の受け取り（申請済の方のみ）

日時 ①8月15日（日）

午前9時～正午

②8月18日（水）

午後5時30分～7時

場所 町民窓口課（4番窓口）

持ち物

・交付通知書（ハガキ）

・通知カード

・運転免許証やパスポート等の顔写真付き身分証明書

・住民基本台帳カード（お持ちの方のみ）

予約期間

①8月2日（月）～13日（金）

②8月2日（月）～17日（火）

その他

○必ずご本人が来庁してください。

○事前予約制になりますので、希望される方は、必ず町民窓口課までご連絡ください。

○予約枠に限りがありますので、定員になり次第締め切らせていただきます。あらかじめご了承ください。

○予約がない場合や持ち物等に不足がある場合は、受付・交付ができまので、ご確認のうえ来庁してください。

○当日は更新を除くマイナンバーカードの受け取りのみ対応いたします。マイナンバーカード交付以外の住所変更・自動交付機を除く証明書の発行等の業務は受付できません

のでご了承ください。
申し込み・問い合わせ
町民窓口課 町民係

（☎275・8264）

弁護士による無料法律相談

町では、山梨県弁護士会による無料法律相談を次のとおり実施します。相談は無料ですが、事前予約が必要です。

日時 8月19日（木）

午後1時30分～4時30分

（30分毎に1件、計6件相談）

場所 役場 別棟会議室

定員 6名（町内在住者のみ）

受付開始 8月10日（火）～

（平日、午前9時～午後5時）

その他

○相談無料・要予約

○予約は、左記の申し込み電話番号直通のみ受付

○年度内初回相談の方が優先

○次回予定は10月17日（日）

（※今年度は4月、8月、12月）

2月は第3日曜日で開催を予定しています。）

※相談内容または相談中に、担当弁護士が相談内容に対して利害関係があることが判明した場合、相談を中止することがあります。

申し込み・問い合わせ
総務課 法制係

（☎275・8153）

「フードドライブ」に
ご協力ください

町社会福祉協議会では、家庭や職場で余った食料品を持ち寄り、食料の確保が困難な団体や個人を支援するための活動「フードドライブ」を実施します。食を通して支援の輪を広げるフードドライブへのご協力をよろしく願います。

収集期間

8月20日（金）～29日（日）

収集場所・時間

・イオンスタイル甲府昭和

（サービスカウンター付近）

・イトーヨーカドー甲府昭和店

（サービスカウンター付近）

受付時間は、各店舗営業時間内になります。

提供いただきたい食品

○米

○保存食品（缶詰・レトルト食品など）

○調味料各種

○菓子等

※賞味期限が10月29日以降で未開封のもの。米は「もみ・玄米・白米」のいずれかで平成31年度・令和元年度産以降のものをお願いいたします。

問い合わせ

昭和町社会福祉協議会

（☎267・6774）

スポーツ少年団紹介

押原ミニバスケットボールスポーツ少年団



- 練習日 火・金曜日 午後6時30分～8時30分
土曜日 午前9時～正午
- 練習場所 押原小学校 体育館

問い合わせ 町教育委員会 生涯学習課（☎275-8641）

押原ミニバスは、常水小・押原小・西条小の3校で構成され、週3回押原小体育館でみんな楽しく、仲良く活動しています。スポーツを通して個人の身体面、精神面の成長を目的としながら、仲間と活動し思いやりの心も育てられます。上達して勝つ喜び、負ける悔しさも学んでいきます。一緒にバスケットボールを始めてみませんか？いつでも見学、体験大歓迎です。皆で待っています。コロナ対策も十分注意しておりますのでお気軽にお問い合わせ下さい。来る際はマスク着用、動きやすい服でおこしください。

●広報誌へのご意見・感想お待ちしております

〒409・3880 中巨摩郡昭和町押越542・2

昭和町役場 企画財政課 企画情報係 宛

INFORMATION CORNER

**昭和町・中央市
合同特設人権相談**

昭和町・中央市人権擁護委員による、人権に関する特設相談を実施します。相談は無料で、予約は不要です。秘密は固く守られます。

日時 9月3日(金)
午前10時～午後3時

場所 昭和町役場別棟会議室
(役場庁舎裏側2階)

内容 名誉・差別・いじめ等の人権に関する相談

問い合わせ
企画財政課 行政係
(☎275・8154)

障害のあるお子さんのための特別児童扶養手当

心身に障害のあるお子さんを養育する父親または母親や、父母に代わってそのお子さんを養育する方に支給される手当です。

○受給資格
身体や精神に重度、または中度以上の障害がある20歳未満のお子さんを養育している父母等

1級：身体障害者手帳「1級」
「2級」と療育手帳「A」、及びこれらと同程度のお子さん

2級：身体障害者手帳「3級」の一部、「4級」の一部、療育手帳の「B」の一部、

及びこれらと同程度の障害を有するお子さん

○手当の額
1級：障害児1人につき5万2500円(月額)
2級：障害児1人につき3万4970円(月額)
手当は、1年に3回、4月(12～3月分)、8月(4～7月分)、11月(8～11月分)に支給となります。

○手続き
役場福祉介護課(町総合会館)の窓口で請求の手続きをしてください。県知事の認定を受けることにより支給されます。

○注意事項
次の方は手当を受けられませんのでご注意ください。
・お子さんが施設に入所しているとき
・お子さんが障害を支給事由とする公的年金を受けているとき
・受給者もしくはその配偶者等の所得が一定の額以上であるとき

○現況届けについて
特別児童扶養手当を受けている方は、毎年8月1日現在の家庭の状況を届出することになっています。届出をしないと受給資格があっても8月以降の手当を受けることができなくなりますのでご注意ください。

受付期間
8月12日(木)～9月10日(金)

(平日のみ)
午前8時30分～午後5時15分
受付場所
福祉介護課(町総合会館内)
問い合わせ
福祉介護課 障害福祉係
(☎275・8784)

障がい当事者交流の場「れんげ会」

障がい当事者の交流の場として「れんげ会」を行っています。障がいのある方たちが、軽スポーツや茶話会を通して交流をして楽しめる会です。どうぞお気軽にご参加ください。

日時 8月15日(日)
午後1時30分～

場所 昭和町中央公民館 講堂

対象
中央市・昭和町内在住の障がいにかかると手帳や診断のある方、難病認定されている方

定員 10名程度
※参加ご希望の方は事前にご連絡ください。

申し込み・問い合わせ
中央市・昭和町障がい者相談支援センター「穂のか」
(☎274・1100)
(FAX274・1103)

INFORMATION CORNER

第14回甲種防火管理再講習会

日時 8月25日(水)
午後1時～4時

場所 甲府市総合市民会館
大会議室

定員 50名(先着順)

受講料 2000円

受付期間 8月2日(月)～6日(金)
午前9時～午後4時30分

申込書 甲府地区広域行政事務組合消防本部ホームページからダウンロードできますので、こちらをお使いください。

申し込み・問い合わせ
甲府地区消防本部 予防課
(☎222・1284)

土地の境界問題に関する相談

境界問題相談センターやまなしでは、土地境界の専門家「土地家屋調査士」と法律の専門家「弁護士」が協力して皆さまのご相談に応じ、公正・迅速・円満な形で問題の解決を目指すようお手伝いします。

完全予約制です。電話での相談はお受けできません。必ず、予約をしてからお越しください。相談は有料です。

境界問題でお困りの方、まず

はお電話ください。
問い合わせ・申し込み
境界問題相談センターやまなし
甲府市国母8・13・30
(☎225・3737)

能力開発講座のご案内

山梨県立産業技術短期大学校では、幅広い専門知識や高度な技術を習得し、豊かな創造力と判断力を兼ね備えた技術者を育成し、県内の産業や経済の発展に寄与することを目的とした様々な教育活動を行っています。2つのキャンパスで次のとおり講座を開催します。

＜9月開講講座(塩山)＞
○カラーコーディネーター検定スタンダードクラス試験対策講座
日程 午後6時～(3時間)
6日間の講座
募集期間 8月27日まで
○マーケティング研修(web活用)
日程 午前9時～午後4時
(うち昼休み1時間)
2日間の講座
募集期間 9月3日まで
○基本情報技術者試験対策講座
日程 午前9時～午後4時
(うち昼休み1時間)
2日間の講座
募集期間 9月16日まで
※その他仕事に役立つスキルアップ講座を行っています。
申し込み・問い合わせ

山梨県立産業技術短期大学校
塩山キャンパス
(☎0553・32・5202)

＜9月開講講座(都留)＞
○商業簿記3級試験対策講座(前編)
日程 午後6時～(3時間)
8日間の講座
募集期間 8月23日まで
○商業簿記3級試験対策講座(後編)
日程 午後6時～(3時間)
8日間の講座
募集期間 9月17日まで
※商業簿記3級試験対策講座は前・後編両コースの受講を推奨。
＜10月開講講座(都留)＞
○コミュニケーション英会話
日程 午後6時～(3時間)
6日間の講座
募集期間 8月18日～10月8日
※その他仕事に役立つスキルアップ講座を行っています。
申し込み・問い合わせ
山梨県立産業技術短期大学校
都留キャンパス
(☎0554・43・8911)



昭和町公式ツイッター運用中 (https://twitter.com/showatown)
ツイッターは、パソコンや携帯電話などで利用できます。平常時は行政情報のお知らせ、災害時は緊急情報などを発信します。

文芸コーナー俳句

遠き日の下駄占いや梅雨に入る
初ひ孫男の子なり柏餅
小澤百合子

五月雨の大地うるほし活気満つ
新緑の反照きらら色眼鏡
井口 康行

庭先の草とりもしてつつがなく
枝豆やビールかたむけ夫暢気
伊東 美代

おもしろや犬も洋服更衣
遠郭公聞けば聞くほど里恋し
深沢モト子

◎「一緒に「俳句」を始めてみませんか？」
俳句部では皆さまの入部をお待ちしております。
問い合わせ 昭和町文化協会 俳句部
(事務局 生涯学習課 ☎275・8641)

防災一口メモ 水災を予測する③ ～洪水ハザードマップを活用しよう～

昭和町から配布された『2019年版洪水ハザードマップ』。どうしても住んでいる地域の地図に目が行きがちですが、まずは1ページ目の【避難時の心得】から順に確認してみてください。洪水が発生する前から準備しておく大切なことが書かれています。

大雨による洪水災害は地震と違って予測が可能ですので、「いつ?」「どこに?」「何を持って?」等の【心構え】や、食料、水、衣類など【必要な持ち物】を事前に準備することができます。

自宅周辺の浸水深を確認し、どのくらいの深さなのかを想像するとともに、災害が起きた時に「知らなかった」「言ってくれなかったから避難できなかった」ということがないように、家族でもう一度『昭和町洪水ハザードマップ』を活用し、これからの大雨のシーズンに備えましょう。

女性防災ネット昭和

8月は経済産業省主催の**電気使用安全月間**です

安全3つのポイント!

- コードが下敷きになってるよ!
- タコ足配線はキケンだよ!
- プラグはコマメに抜いてね!

OFF!

一般財団法人 関東電気保安協会 <https://www.kdh.or.jp/>

国保ミニだより

町が医療機関などに支払った6月分の医療費は、約8,330万1千円(前年同月比19.57%の増)です。9月13日に追加の健康診断があります。申し込みは8月31日までです。受けられなかった方は、この機会に受診して年に一度の体チェックをしましょう!!

各地区一世帯当たりのごみ搬出量

6月は、先月と比較すると全体の収集量は約38t減の321tとなり、一世帯あたりの収集量では先月と比べて4kg減の35kgとなりました。引き続きReduce(リデュース=ごみを出さない)Reuse(リユース=ごみを再使用する)Recycle(リサイクル=ごみを再利用する)の再確認、生ごみの水切りやごみの分別を徹底し、ごみの減量を心がけましょう!

排出量kg

地区	12月	1月	2月	3月	4月	5月	6月
西条地区	34	33	28	34	37	37	32
押原地区	39	37	33	41	39	40	36
常永地区	39	39	34	42	43	43	38

※「ごみ排出量」は可燃ごみと不燃ごみの1カ月の合計です。アルミ缶などの資源は除きます。



りゅうと くん かれん ちゃん
(3歳) (4歳)

2人の笑顔が大好きだよ！
姉弟で仲良く成長してね！

パパ・ママより



広報昭和ではわが家のアイドルを大募集しています！掲載者にはわが家だけの特別表紙をプレゼント！
お子さんの氏名（ふりがな）、生年月日、住所、ご両親の名前、連絡先、コメント（50文字以内）とともに、
ご自慢のお子さんのお写真を広報にお寄せください！

申し込み先 昭和町役場 企画財政課 (☎ 275-8154) kikaku@town.yamanashi-showa.lg.jp



あとかぎ

今月の表紙は、6月26日に昭和町で実施された東京2020オリンピックの聖火リレーのワンシーンです。昭和町では6名のランナーが火を繋ぎ、見事な走りを見せてくれました。たくさんの方の思いを繋いできた聖火は、五輪大会の象徴として聖火台に灯されます。

さて、今月号でお知らせしているとおり「NHKのご自慢」が20年ぶりに昭和町にやってきます。出場や観覧の申し込みを受け付けておりますので、皆さん奮ってご応募ください。町制施行50周年という大きな節目を一緒に盛り上げていきましょう！

溶けないアイス

～今月は
「飯喰区食生活改善推進員」
からのレシピです～



◆材料(6本分)

- ・牛乳……………400cc
- ・砂糖……………40g
- ・粉寒天……………4g
- ・好きなフルーツ(ミックスベリー)……適量

◆作り方

- ① 鍋に牛乳、砂糖、粉寒天を入れて火にかけ、混ぜ合わせます。
 - ② アイスバーの型にフルーツを入れて、①の液を流し入れます。
 - ③ 粗熱を取り冷凍庫に入れたら、4時間ほど凍らせます。(型を水でぬらすか、そのまま少し置いておくと取り出しやすくなります)
- *寒天を使っているため液だれせず食べやすいアイスです
*牛乳を豆乳に替えても美味しいです
*おやつで簡単に作れます
*水分不足になりやすい高齢者の水分補給ができるおやつとしてもおすすめです

食育推進協議会事務局
いきいき健康課 (☎ 275-8785)



夏の水分補給と塩分

熱中症に注意が必要な時季となりました。暑いときの力仕事や運動、長時間の作業などで大量に汗をかいた時は塩分なども補給できるスポーツドリンクの利用も有効ですが、普段の生活でジワジワ汗をかいた時には普通の水で十分です。

スポーツドリンク500mLに含まれる食塩相当量は0.5～1.0gであり、ほんの塩ひとつまみ程度ですが、経口補水液はさらに糖・食塩・カリウムが多く含まれています。経口補水液は脱水症状を改善・治療する飲み物であり、日常的にお茶替わりに飲んだり、熱中症を心配して飲むものではありません。

汗のかき方、症状に合わせて水分補給をすることが大切です。

チャイルドシート 貸与事業

利用料 無 料 (1歳の誕生日の前日まで貸し出し)
対象者 町内に住所を有する1歳未満の子どもの保護者の方
問い合わせ 企画財政課 行政係 (☎ 275-8154)

