



昭
和

青空と緑と産業の町

7
月号

さあ夏本番！



目次 CONTENTS

- 気をつけて！振り込め詐欺…………… P2~3
- まちづくり自主活動グループ活動報告…………… P4~5
- 国保だより…………… P6~7
- 各種お知らせ…………… P8~12
(暴力団排除条例施行、職員採用試験案内ほか)
- 人権擁護委員表彰ほか…………… P13
- まちのわだい…………… P14~15
- 各種たより (教育昭和、社協だよりほか) …… P16~23
- 暮らしの情報／短歌／スポーツ少年団紹介 P24~27

まちの動き

6月1日現在 (前月比)

| | |
|-----|----------------|
| 人 口 | 17,728 人 (+14) |
| 男 | 9,045 人 (+ 3) |
| 女 | 8,683 人 (+11) |
| 世帯数 | 7,299 戸 (+ 6) |

2012
No.417

Public Relations Shōwa
平成 24 年 7 月 1 日発行

町の鳥 = ひばり 町の花 = れんげ 町の木 = 乙女椿

気をつけて！振り込め詐欺

昭和町でも「振り込め詐欺」の被害が発生！

全国的に発生している「振り込め詐欺」の被害は後を絶たず、平成23年度の振り込め詐欺の警察庁認知件数は6,233件で、実質被害額は127億円以上にのぼります。

5月15日（火）、昭和町内のご家庭でも「振り込め詐欺」の被害がありました。役場職員を名乗る男から電話があり、「医療費の還付金があるのので口座番号を教えて欲しい」などと話し、銀行のＡＴＭ（現金自動預け払い機）でお金を振り込ませましたものです。ＡＴＭでは、自分の預金口座から相手の預金口座へお金を送金する「振込」操作ができますが、相手から送金してもらう機能はありません。今回の被害では、「振込」で相手に送金する金額を入力する際、「暗証番号」だと偽って送金額を入力させ、お金を騙し取ったそうです。また、被害はありませんでしたが、町内の他の家庭にも、同じような不審な電話がありました。

全国的に急増し、本町でも被害の出ている「振り込め詐欺」について特集します。



主な振り込め詐欺の手口

ひとくちに「振り込め詐欺」といっても、その手口は様々です。代表的な振り込め詐欺の手口を紹介します。

●オレオレ詐欺

息子や孫になりすまして「オレオレ、俺だよ」と電話をかけてきた手口から「オレオレ詐欺」と呼ばれるようになりました。まず、「携帯電話番号が変わった」と言って犯人の電話番号を息子な

どの電話番号として登録させ、後で再び電話をして「友人の借金の保証人になってしまった」「会社のお金を使い込んでしまった」などと言い、お金を振り込ませます。

最近では、お金を振り込ませずに、自宅にお金を受け取りに来たり、郵便などで送金するように要求する手口もあります。

★「電話番号が変わった」という電話は詐欺です！

●還付金等詐欺

役場や税務署、社会保険事務所などの職員を装い、あたかも医療費や税金等の還付金の手続きであるかのように偽って、ＡＴＭを操作させてお金を振り込ませます。



▲ATM 操作画面のイメージ

架空の請求を送りつけ、お金を振り込ませる手口です。「○月○日までに振り込まなかったら法的手段に訴える」といった脅迫的な文面で現金を要求します。

★はつきりしない請求は無視して
まず警察に相談！

●融資保証金詐欺

実際には融資しないにもかかわらず、融資する旨の郵便や電子メールを送りつけ、融資を申し込んできた人に対し、保証金等の名目でお金を振り込ませるものです。

高齢者や若者を狙っています

警察庁発表の平成24年1月から4月までの振り込め詐欺被害者の内訳によると、「オレオレ詐欺」と「還付金等詐欺」では、被害者の9割以上が60歳以上の高齢者です。また、「架空請求詐欺」では、高齢者だけでなく、若者の被害も多くなっています。

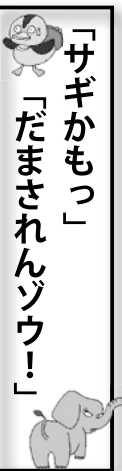
オレオレ詐欺などの被害に遭いやすい高齢者はもちろん、若い世代の人も、振り込め詐欺の被害に遭う可能性があることを知り、被害に遭わないよう注意が必要です。

「自分は大丈夫！」
と思っていますか？

ニュースや新聞で、毎日のように振り込め詐欺の被害が報道されていても、「自分は大丈夫！」と、どこかで思っていますか。

振り込め詐欺の犯人は、巧妙な手段であなたを騙します。「自分は大丈夫！」と思っている人でも、「車で人をひいてしまった。今すぐ、示談金が必要なんだ！」「役場ですが、医療費の還付が出来なかったのので口座番号を教えてくださいませんか？」などといわれたら、「本当かも？」と誤ってしまいませんか。

振り込め詐欺は、私たちが「本当かも？」と誤ってしまうような巧みな言葉で騙そうときます。また、「すぐにお金が必要」などといって焦らせたリ、動揺させて正常な判断が出来ないようにして騙します。振り込め詐欺は、誰もが騙される可能性があります。



その電話・・・「サギかもっ」

本当に息子さんやお孫さんがお金を必要とすることもあるでしょう。でも、ちよつと待ってください！あなたの家

族が電話一本で、「今すぐ数百万円を用意して」なんて頼んでくるでしょうか。お金を要求されたり、お金をくれるという話があったら、すぐに振り込まず、一呼吸置いて、家族や信頼の出来る人、警察や役場に相談してください。

「だまされんゾウー！」

特に、今回の振り込め詐欺では、平日の日に自宅に在ることの多い高齢者が狙われました。家族が騙されないように、日頃から家族みんなで振り込め詐欺対策を話し合っておきましょう。

「おやつ？」と思ったら

もしも、振り込め詐欺の被害に遭ってしまったと思ったら、すぐに振込先の金融機関に連絡し、口座の凍結を求めてください。また、少しでも不審に思ったら、家族や信頼できる人に相談し、警察へ通報してください。

町でも、毎月第2金曜日に、消費生活相談員による無料相談を行っていますので、お気軽にご相談ください。

▼山梨県警察総合相談室

☎233-19110

▼振り込め詐欺メール110番

fuikome110@pref.yamanashi.jp

▼消費生活無料相談 毎月第2金曜日

午前10時～正午 中央公民館にて



に振込手続きをさせられてしまいます。今回、昭和町で発生した振り込め詐欺も、このパターンの詐欺になります。※町から、医療費等の還付のお知らせをする場合、ＡＴＭで操作させたり、事前にお金を用意させることは絶対にありません。

★ＡＴＭへ誘導されたら詐欺です！



●架空請求詐欺

裁判所や架空の債権回収会社などを装い、身に覚えのないインターネットの利用料の請求や、消費者金融の債権回収などとして、郵便や電子メールで

「しょうわ安全・安心マップ」
もご覧ください

昭和町ホームページにある「しょうわ安全・安心マップ」で、随時、振り込め詐欺や悪徳商法に関する情報を公開しています。

また、あらかじめ携帯電話からスマートフォンメールアドレスを登録しておく、新しい情報が掲載されるとメールでお知らせします。

【ＵＲＬ】 http://www.town.showa.yamanashi.jp/safe_map/

この三次元バーコードを携帯電話で読み込むと、「会員登録」画面が表示されます。



パソコンからのメール受信・拒否設定をしている場合、登録確認メールが届きません。ドメイン指定受信で「town.showa.yamanashi.jp」からのメールを受信できるようにご設定ください
※ドメインとはインターネット上でコンピュータやネットワークを識別する名前のこと

問い合わせ 企画財政課 企画情報係
(☎275-8154)

まちづくり自主活動グループ

「人と環境すっきりしようわ」の活動を紹介します

「人と環境すっきりしようわ（杉浦彊会長）」は、平成17年2月、町が町民との協働のまちづくりを進めるために委嘱した『昭和町まちづくり委員会』の中から、2年間の任期を終えたあとも、まちづくり活動を続けた有志が集まり、平成19年8月設立したグループです。

人と環境

すっきりしようわの活動

メンバーは19人。昭和町を愛し、会の名のとおり、何事もすっきりと美しくしたい仲間の集まりです。

「助け合いの精神が人を幸せにする」という考えのもと、農業振興、ひとづくり、環境美化、地球温暖化防止活動、緑化推進などの活動を進めながら、「人と人」「人と自然に在るもの」の助け合いを促進し、誰もが住み続けたい夢のあるまちをつくることを目的に活動をしています。活動は気張らずに「できるひとが、できるときに、できることを」実践しています。

主な活動は、①荒廃農地を守る活動、②地球温暖化防止活動、③バイオディーゼル燃料を普及する活動、④河川等の環境美化活動、です。

また、米をつくり、花を植え、野菜を育てることを通して、環境問題や子供

たちの教育に取り組んでいます。

毎年、10月に開催される「昭和町ふるさとふれあい祭り」にもボランティアとして参加し、環境美化、地球温暖化防止活動の一環として、「手作りマイバッグコーナー」や、地球温暖化クイズ、菜の花の種の無料配布などの、啓発活動を行っています。また、昨年4月29日の「昭和の日」に開催されている環境イベント「エコしようわ」にも参加しています。



▲ふれあい祭り

花を咲かせて心をいやす 緑を増やして地球をいやす

昨年は、私たちの活動拠点となっている遊休農地（昭和町上河東地内）に、第2上河東保育園の子供たちと一緒に、さつまいもを植え、収穫の喜びを味わいました。また、常永小学校児童の農業体験や、酒米「山田錦」の育成に山梨県で初めて取り組み、昭和町ブランド開発にも挑戦しています。



▲酒米山田錦お田植え

100%昭和町産
山田錦のお酒



町民と行政の 協働のまちづくり

会では、町の農業振興や地球温暖化防止活動施策に協力し、町民と行政との協働のまちづくりを推進しています。町や町議会、区長会の後援による環境講演会や緑のカーテンを普及させる活動も積極的に進めています。

7月7日は、バイオディーゼルネットワーク山梨主催の廃食油回収キャラバンを町と共に応援し、昭和町役場前で回収作業をいたします。皆さんも、使わなくなった廃油は、流し台に捨てずに、当日お持ちください。



▲廃食油回収キャラバン

この指とまれ！

町では、現在第3次行財政改革の一環として、地域力向上や地域の活性化を図る取り組みを推進しています。「すっきりしようわ」の活動に関心のある方や、自主的なまちづくり活動を行いたい方は、お気軽にお問い合わせください。

問い合わせ

総務課（☎275-8153）



はいしよくゆ

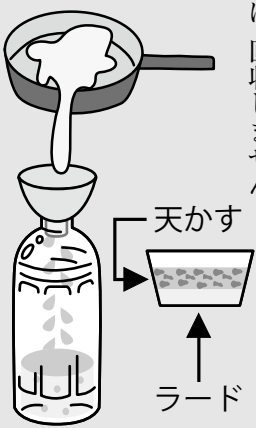
廃食油回収キャラバン

廃食油の再利用を進めよう！



《回収できる油》

回収する油は、家庭用で使用済みになった天ぷら油（廃食油）と賞味期限切れの天ぷら油です。業務用の油は、回収しません。



☆使用済み天ぷら油は、ペットボトルなどの容器に保管しお持ちください。

☆会場によっては、廃食油をポリタンクに移す場合がありますので、その場合は、空容器をお持ち帰りください。

☆ラードや天カスは取り除いてお持ちください。

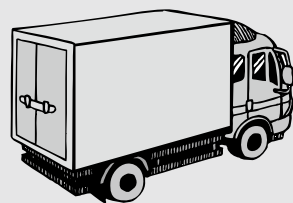


☆賞味期限切れの天ぷら油は、そのままの容器でお持ちください。

☆回収時に発生する外箱はお持ち帰りをお願いします。

《当日の予定》

廃食油の回収、バイオディーゼル燃料給油車輛の展示、廃食油再利用に関する説明を行います。
（一部の会場では、説明のみになる場合もあります）



主催：バイオディーゼルネットワークやまなし

連絡先：事務局 田中

055-243-6327

（パルシステム山梨内）

後援：人と環境すっきりしようわ・昭和町

国保だより

No.68

国民健康保険
加入世帯 2,735世帯
被保険者 4,984人
平成24年5月末現在

平成24年度の国民健康保険税が決定します

○7月は国民健康保険税の決定(本算定)月です

国民健康保険税は、国民健康保険加入者の皆さんの平成23年中の所得が確定する7月に、1年間分の保険税額を計算して決定(本算定)します。

○国民健康保険税の算定方法

国民健康保険税は、①医療費の支出に充てる「医療保険分」、②後期高齢者(長寿)医療制度に充てる「後期高齢者支援金分」、③介護納付金に充てる「介護保険分」(40歳から64歳まで

| | ①医療保険分 | ②後期高齢者支援分 | ③介護保険分 |
|----------|---------|-----------|--------|
| 所得割額 | 5.5% | 1.3% | 1.2% |
| 資産割額 | 23.0% | 9.0% | 5.7% |
| 被保険者均等割額 | 25,700円 | 8,700円 | 8,000円 |
| 世帯別平等割額 | 25,300円 | 7,500円 | 5,500円 |

の方が対象)を合計した額となります。また、それぞれに、「所得割額」、「資産割額」、「被保険者均等割額」、「世帯別平等割額」があります。

○期限内の納入をお願いします

各世帯の国民健康保険税額が決まったら、町から7月中に納税通知書をお送りします。

皆さんから納めていただく保険税は、国からの補助金と合わせて国民健康保険の医療費や後期高齢者支援金などに使われますが、国からの補助金があっても医療費の増加とともに、保険税の負担も増えていきます。保険税は、国民健康保険制度を運営していくうえで、とても大切な財源ですので、必ず期限内に納入してください。

○あなたのご家庭の国民健康保険税額を計算してみましょう

国民健康保険税額は、加入者のご家庭の状況により異なります。

後期高齢者医療制度のお知らせ

新しい保険証を交付します

～7月は保険証の更新の月です～



有効期限が平成25年7月31日までの新しい後期高齢者医療被保険者証が交付されます。

新しい「後期高齢者医療被保険者証(保険証)」は薄桃色です。被保険者の皆様のお手元には7月下旬には簡易書留にて郵送され、お手元に届いた日から使えます。

現在お使いの保険証は、8月以降は使えません。

古い保険証は、個人情報記載されていますので、裁断するなどして廃棄してください。

○後期高齢者医療の保険料と納付方法について

7月に、今年度の後期高齢者医療保険料が決定されます。高齢者医療保険料は、前年の年金や給与・農業・不動産といった収入に基づいて、下の図の方法で算定されます。4月から翌年3月までの1年間分をそれぞれの納付方法に応じた

| 保険料の算定方法 (24年度より保険料率が改定になります) | |
|----------------------------------|---|
| 均等割額 39,670 円 | + |
| 所得割額 (所得－33万)×7.86% | + |
| 年間の保険料 (限度額55万) | |

納期回数で除した金額で各期納めていただきます。

納付方法の種類について

【特別徴収】 (年金天引)

7月中旬に保険料額決定通知書を送付します。

【普通徴収】 (納付書納付・口座振替)

普通徴収の方は、一年間の保険料を7月～翌年2月の8回で納めていただきます。

口座振替の方へは、7月中旬に保険料決定通知書を送付します。納付書納付の方へは、保険料決定通知書と納付書を送付しますので、期限までに納付をお願いします。

～保険料には軽減措置があります～

保険料の「均等割額」は一人ひとりに一律に賦課されますが、特に所得の低い世帯の方には次の軽減措置があります。

| 軽減割合 | 同一世帯の被保険者および世帯主の総所得金額 | 軽減後の均等割額 |
|--------|---|----------|
| 9割軽減 | 「33万円(基礎控除額)を超えない世帯で被保険者全員が年金収入80万円以下(その他各種所得がない場合)」の世帯 | 3,967円 |
| 8.5割軽減 | 「33万円(基礎控除額)」を超えない世帯 | 5,950円 |
| 5割軽減 | 「33万円(基礎控除額)+24万5千円×世帯の被保険者の人数(被保険者である世帯主を除く)」を超えない世帯 | 19,835円 |
| 2割軽減 | 「33万円(基礎控除額)+35万円×世帯の被保険者数」を超えない世帯 | 31,736円 |

※公的年金を受給されている65歳以上の方は判定時に15万円が控除されます。

～その他の軽減措置～

「所得割額」を負担する方のうち、基礎控除後の総所得金額等が58万円以下の方は、所得割額が一律5割軽減されます。

後期高齢者医療保険に加入される前日に社会保険の被扶養者であった方は、均等割額が9割軽減され、所得割額が課せられません。
※国民健康保険は対象外です。

次の計算式の□に、あなたのご家庭の国保加入者の所得の合計額、固定資産税額、国保加入者数をあてはめて計算できます。

なお、この計算式により算定された国保税の額から、既に納めていただいている4・5・6月の仮算定額を引いた金額を、7月以降、9回の納期で納めていただくこととなります。

これからも、昭和町国民健康保険を維持、継続していくためご理解をお願いします。

| | | |
|----------|------------|---|
| (1) 所得割額 | …所得に応じて計算 | (総所得金額 円 - 保険税基礎控除 330,000 円) × 税率 5.5% = □ 円 |
| (2) 資産割額 | …資産に応じて計算 | 固定資産税額 円 × 税率 23.0% = □ 円 |
| (3) 均等割額 | …加入者に応じて計算 | 国民健康保険加入者数 人 × 1人あたりの金額 25,700 円 = □ 円 |
| (4) 平等割額 | …1世帯あたりの金額 | 1世帯あたりの金額 25,300 円 = □ 円 |
| 医療保険分 | 合計 | (1) + (2) + (3) + (4) = □ 円 |

平成24年4月1日より 「昭和町暴力団排除条例」が施行されました

山梨県では、平成23年4月1日から「山梨県暴力団排除条例」を施行しています。昭和町でも、安全で安心な町民生活の確保と、健全な社会経済活動の健全な発展に寄与するため、暴力団排除に関する基本理念、町の役割、町民・事業者の皆さんの役割等を定めた「昭和町暴力団排除条例」を定め、平成24年4月1日から施行しました。

町、町民、事業者が「いちがん」となり、暴力団のいない安全で安心な昭和町の実現を目指しましょう。

○暴力団排除のための 禁止事項

暴力団の威力を
利用することの禁止

町民が債権の回収や紛争の解決などで暴力団の威力を利用することを禁止します。

暴力団への利益供与の禁止

町民が暴力団員等に金品などの利益を供与することを禁止します。

問い合わせ

企画財政課 行政係
☎27518154

FAX27512109

暴力団に関する相談

山梨県暴力追放運動推進センター
（甲府市丸の内一丁目5番4号）
恩賜林記念館内 ☎22715420

○町・町民・事業者の責務

町の役割

町は、町民、事業者、関係機関及び関係団体と連携・協力を図りながら、暴力団の排除に関する施策を総合的に推進します。

町民の役割

町民は、暴力団排除のための活動を自主的に取り組み、町の暴力団排除施策に協力するよう努めます。

事業者の役割

事業者は、事業に関して、暴力団との一切の関係を遮断するように努め、町の暴力団排除施策に協力します。

○町が実施する措置

町の事務・事業での措置

町の工事や事務・事業などで、暴力団が利益を得ないよう、暴力団や構成員、これらと密接に関係する者を、町の入札に参加させないなどの措置を講じます。

町民・事業者に対する支援

町民・事業者が暴力団の排除のための活動に自主的に相互連携を図りながら取り組めるよう、情報提供やその他の必要な支援を行います。

お祭り等における措置

お祭り、花火大会などで、露店・屋台等の出店者が暴力団員等であることが分かった場合、出店させない等の措置を講じます。

○暴力団排除に関する 基本的な考え方

基本理念

暴力団が町民生活及び町内の事業活動に不当な影響を与える存在であることを認識し、町、町民、事業者が連携して一丸となり、次の4項目を基本として、暴力団排除を推進します。

- 「暴力団を恐れない」
- 「暴力団に資金を提供しない」
- 「暴力団を利用しない」
- 「暴力団事務所を開設させない」



外国人住民にも日本人と同じく

「住民基本台帳法」が適用されます

平成24年7月9日から
外国人住民の住民基本台帳制度
が始まります

《外国人登録法は廃止になります》

住民基本台帳法の一部を改正する法律により、外国人住民にも住民票が作成されることになりました。これにより、外国人住民の方々の利便性の向上や市町村などの行政の合理化を図ることができるようになります。

この法律が施行されるのは、平成24年7月9日です。同時に外国人登録法は廃止になります。



制度改正のポイント

＊外国人住民の方の利便性が向上します。

（1）日本人と同様に、外国人の方についても世帯ごとの住民票が編成されます。

これにより、日本人と外国人とで構成される世帯の全員が記載された証明書（住民票の写しなど）が、発行可能になります。

（2）在留資格や在留期間の変更について、従来、地方入

国管理局と市町村の両方

に届出が必要でしたが、地方入国管理局への届出のみで済むようになります。

注意

＊現在外国人登録されている方について

・個別に通知等で制度変更のご案内をしています。万が一、町からの通知等が届いていない方は、役場町民窓口課までご連絡ください。

＊法施行後に国内で住所を変更

する外国人について

・転出の際、日本人と同様に転出手続きが必要となり、転入時には転出証明書が必要となります。

・住所変更の際、在留カード又は特別永住者証明書、みなし在留カードまたはみなし特別永住者証明書（外国人登録証明書）のいずれかが必要です。

問い合わせ

町民係（☎27518264）

金婚祝金制度を

ご利用ください

金婚祝金制度は、金婚を迎えるお二人の長寿をお祝いするとともに、長年にわたり夫婦で協力し合いながら社会に貢献されていることに感謝し、その労をねぎらうことを目的に「祝金（6万円）」と「記念写真撮影引換券」を贈る制度です。

制度の利用には、事前の手続きが必要となります。対象となるご夫婦は、福祉課長寿社会係（総合会館内）で、手続きをお願いします。お二人の金婚のお祝いに、是非ご利用ください。

【対象者】

昭和37年4月1日から昭和38年3月31日までに「婚姻届」を提出されたご夫婦で、次の要件を満たす方

- ・「金婚記念日」以前から引き続く10年以上の住民登録があること
- ・町内在住者で、戸籍記載事項に基づき結婚50年を迎えたご夫婦であること

【必要書類】

戸籍謄本1通をお持ちください

【祝金支給予定日】

- ・4月～9月で結婚50年を経過した方は11月支給
- ・10月～3月で結婚50年を経過した方3月支給

問い合わせ

福祉課 長寿社会係（☎27518784）



平成 24 年度

昭和町職員採用試験案内

平成 24 年度の昭和町職員（一般行政職）採用にあたり、採用試験を次のとおり実施します。採用者は、平成 25 年 4 月から勤務の予定です。

◆ 申込方法

○ 受付期間

7 月 17 日（火）から 8 月 7 日（火）まで
郵送もしくは役場総務課窓口にて受付
（受付時間 平日午前 8 時 30 分～午後 5 時 15 分）

※「やまなし申請・予約ポータルサイト（やまなしくらしねっ
つ）<https://www.e-teisuzuki99.com/eap-pj/yamanashi/>」
でインターネットでの受付も行います。

※インターネットでの受付期間は 7 月 17 日（火）から 7 月 31
日（火）午後 5 時 15 分まで。

◆ 試験内容

○ 第一次試験

日 時… 9 月 16 日（日）午前 9 時～
場 所… 山梨学院大学（甲府市酒折 2-1-5）
試験内容… 教養試験（択一式）、
事務適性検査、一般性格診断検査

○ 第二次試験

日 に ち… 11 月 5 日（月）

場 所… 昭和町役場

試験内容… 論述試験（記述式）、口述試験（面接）

◆ その他

試験案内の交付は 7 月 10 日（火）から
昭和町役場総務課の窓口で行います。

問い合わせ

総務課 総務係（☎ 275-8153）



◆ 採用職種及び採用予定人員等

| 職種 | 区分 | 受験資格 | 住所要件 | 採用 予定者数 |
|-----|----|--|--|------------|
| 事務職 | I | 昭和 59 年 4 月 2 日から平成 3 年 4 月 1 日ま でに生まれた方で、大学を卒業した方及 び卒業見込みの方並びにこれらと同程 度の学力を有する方 | 受験者本人または保護 者（親）が平成 24 年 4 月 1 日以前から引き続き昭 和町に住所を有し、か つ、住民基本台帳に記 載されていること | 若干名 |
| 事務職 | II | 昭和 62 年 4 月 2 日から平成 7 年 4 月 1 日ま でに生まれた方で、高校を卒業した方及 び卒業見込みの方並びにこれらと同程度 の学力を有する方 | | |

平成 24 年度

甲府地区消防職員採用試験案内

◆ 第 1 次試験日・試験会場

第 1 次試験日… 平成 24 年 8 月 4 日（土）
試験 会 場… 山梨県立大学 池田キャンパス
甲府市池田一丁目 6 番 1 号

◆ 受験申込書の配布・申込

1 受験申込書

配布期間… 平成 24 年 6 月 18 日（月）～平成 24 年 7 月 13 日（金）
配布場所… 昭和町役場、甲府市・甲斐市・中央市各市役所、
甲府地区消防本部 中央・南・西各消防署
甲府地区消防本部 人事課あてに、郵送を希望
する旨を明記した封筒に、返信用封筒（A 4
用・送付先記入・120 円切手貼付）を同封
してください。到着次第、返送いたします。

2 申込手続

受付期間… 6 月 29 日（金）～7 月 13 日（金）
（平日午前 9 時～午後 5 時）
受付場所… 甲府地区消防本部 人事課
（甲府市伊勢三丁目 8 番 23 号）
※ 申込書の受付は、土・日曜日を除きます。

◆ 試験区分・人員・受験資格など

| 試験区分・人員 | | 受験資格 |
|-----------------|--|-----------------------------|
| 消防吏員（消防士）14 名程度 | 高等学校 | 平成 3 年 4 月 2 日 以降に生まれた方 |
| | 短期大学・専修学校 | 平成 元年 4 月 2 日 以降に生まれた方 |
| | 大学 | 昭和 62 年 4 月 2 日 以降に生まれた方 |
| | 平成 24 年 7 月 13 日 以 前 から甲府市、甲斐市（旧竜 王町・敷島町に限る。）、 中央市、昭和町に住んで いるなどの条件がありま す。詳しくは、お問い合わせ ください。 | |

問い合わせ

甲府地区消防本部 人事課（☎ 222-1249）

平成 24 年度

自衛官等募集案内

| 募 集 種 目 | | 資 格 | 受付期間 | 待遇・その他 |
|------------------|-----------------------------|------------------------|--|--|
| パイロットを目指す | 航空学生 （海上・航空） | 高卒（見込み含） ～ 21 歳未満の方 | 8 月 1 日 ～ 9 月 7 日 | 入隊後約 6 年で 3 等海・空尉 |
| 看護師を目指す | 看護学生 （男・女） | 高卒（見込み含） ～ 24 歳未満の方 | 9 月 3 日 ～ 10 月 1 日 | 修学年限 3 年 看護師免許取得後 2 等 陸曹 |
| 第一線で活躍 | 陸・海・空 自衛官候補生（任期制） 男 子 | 18 才以上 27 歳未満の方 | 大学生・社会人 現在～8 月 24 日 高校生 8 月 1 日～9 月 7 日 | 所要の教育を経て 3 カ月 後に 2 等陸・海・空士に 任用 陸上（技術系を除く）は 1 年 9 カ月、海上・航空 は 2 年 9 カ月を 1 任期とし て任用以降 2 年を 1 任期 |
| | 陸・海・空 自衛官候補生（任期制） 女 子 | | 8 月 1 日～ 9 月 7 日 | 入隊後 2 年 9 カ月経過以降 選考により 3 等陸・海・ 空曹 |
| 部隊の即戦力 | 陸・海・空 一般曹候補生 | | | |
| 指揮官を目指す | 防衛大学校 学生 | 推薦 | 9 月 3 日 ～ 9 月 5 日 | 修学年限 4 年 卒業後 1 年で 3 等陸・海・空尉 |
| | | 総合選抜 一般（前期） | 9 月 3 日 ～ 10 月 1 日 | |
| | | 一般（後期） | 25 年 1 月 23 日 ～ 25 年 2 月 1 日 | |
| 医師を目指す | 防衛医科大学校学生 | | 9 月 3 日 ～ 10 月 1 日 | 修学年限 6 年 医師免許を取得後に 2 等陸・海・空尉 |
| 中学 卒業後の 進路 | 高等工科 学校生徒 （男子） | 推薦 | 11 月 1 日 ～ 12 月 7 日 | 修学年限 3 年 卒業後は陸士長 |
| | | 一般 | 11 月 1 日 ～ 25 年 1 月 7 日 | |

問い合わせ

・自衛隊 南アルプス募集センター
南アルプス市桃園 6-1-12（☎ 283-5150）
・自衛隊山梨地方協力本部 募集課
甲府市丸の内 1 丁目 1 番 18 号 甲府合同庁舎 2 階（☎ 253-1591）



平成 24 年度

警察官採用試験案内

次のとおり、平成 24 年度山梨県
警察官採用試験を実施します。

◆ 募集職種・人員

○ 警察官 A（平成 25 年 4 月採用）
採用予定人員 男性 13 名程度
女性 2 名程度
武道指導 2 名程度

○ 警察官 B（平成 25 年 4 月採用）
採用予定人員 男性 13 名程度
女性 2 名程度

◆ 受付期間

7 月 23 日（月）から 8 月 17 日（金）まで
（やまなしくらしねっつ
<https://www.e-teisuzuki99.com/eap-pj/yamanashi/>
での電子申請は 8 月 10 日（金）まで）

◆ 試験日

○ 第 1 次試験 9 月 16 日（日）

問い合わせ・ 採用試験案内請求先

・山梨県警察本部警務課 人事担当
☎ 055-1233512 121
（内線 2632 / 2634）
☎ 0120-1314-874
（採用専用フリーダイヤル）
・山梨県人事委員会事務局
☎ 055-1223-1821
・山梨県下各警察署・交番・
駐在所
・県警察ホームページ
<http://www.pref.yamanashi.jp/police>

情報公開・個人情報保護 開示件数を報告します

情報公開制度は、「昭和町情報公開条例」
に基づき、町が保有する行政情報を町民の皆
様からの請求に応じて公開する制度です。
また、個人情報保護制度は、「昭和町個人
情報保護条例」に基づき、町が保有する個人
に関する情報の適正・安全管理に努める
制度で、本人からの請求に応じて個人に関す
る情報を開示しています。

平成 23 年度中の、情報公開制度及び個人情
報保護制度の実施状況は、次のとおりです。

○ 情報公開条例に基づく開示件数
町長部局…………… 全部開示 2 件
非開示 1 件（不存在）

教育委員会部局… 一部開示 2 件

○ 個人情報保護条例に基づく開示請求
町長部局…………… 全部開示 4 件

情報公開・個人情報保護 審査会委員を紹介します

町では、次の 3 名の方を「昭和町情報公開・
個人情報保護審査会委員」として委嘱しまし
た。任期は、平成 24 年 4 月 1 日から平成 26 年 3
月 31 日までの 2 年間です。よろしく願いま
す。

○ 風間 辰男（河東中島区）

○ 鷹野 高子（飯 喰 区）

○ 吉澤 宏治（弁護士委員）（順不同・敬称略）

問い合わせ

総務課 政策秘書係（☎ 275-8153）

相談です

▶町長と語らうのとき
日時:7月4日(水)
午後1時30分～4時
場所:町長室
*あらかじめ総務課まで
ご連絡ください
(☎275-8153)

▶消費生活無料相談
日時:7月13日(金)
午前10時～正午
場所:中央公民館2階
*直接会場へおこしください
問い合わせは企画財政課まで
(☎275-8154)

▶行政相談
日時:7月18日(水)
午後1時～3時
場所:中央公民館2階
*直接会場へおこしください
問い合わせは企画財政課まで
(☎275-8154)

▶教育相談
日時:祝日を除く月・火・木の
午前9時～午後4時
場所:中央公民館2階
*直接会場へおこしください
問い合わせは町青少年育成カウ
ンセラーまで(☎275-6951)

▶心配ごと相談
・生活福祉資金相談
日時:7月11日・25日
(毎月第2・4水曜日)
午後1時30分～3時30分
場所:社会福祉協議会
*あらかじめ町社会福祉協議会まで
ご連絡ください
(☎275-0640)

▶結婚相談
日時:7月28日
(毎月第4土曜日)
午後1時30分～4時
場所:総合会館2階
*直接会場へおこしください
問い合わせは町結婚相談所まで
(☎275-1881)

お知らせ

▶ボカシつくり会
日時:7月20日(金)
午後1時～
場所:総合会館裏
*問い合わせは環境経済課まで
(☎275-8355)

ご意見

▶町へのご意見箱(ホームページ)
<http://www.town.showa.yamanashi.jp/chosei/koe.php>
ご意見やご要望、日ごろ町政に
ついてお気付きの事を町のホーム
ページからお寄せください

じどうかん 「チャレンジランキング大会」

児童館及び児童センターでは、こどもたちが企画運営する夏休み恒例のイベント「チャレンジランキング大会」を開催します。「ビー玉さうつし」や「サイコロ」など楽しいコーナーがたくさんあります。みんな、新記録目指してチャレンジしに来てください。

また、大会をお手伝いしてくれるスタッフを募集しています。ご応募お待ちしています。

○チャレンジランキング大会

日時 7月27日(金)

午後1時～3時30分

場所 総合会館 軽運動室

※事前申し込みは不要です

対象 町内在住の小学生



○大会スタッフ募集

対象 小学5年生～高校生

日時 7月27日(金)

午前9時～午後4時

締切 7月20日(金)

申し込み

児童館または
児童センター



問い合わせ

押原児童館(☎275-6462)・西条児童館(☎275-9616)
常永児童館(☎275-0358)・児童センター(☎233-1152)

全国人権擁護委員連合会会長表彰 受賞



花形 正善氏(西条一区)

5月17日(木)、昭和町人権擁護委員として活躍されている花形正善氏(西条一区)が、全国人権擁護委員連合会長から表彰されました。

花形氏は、人権の擁護と人権思想の普及高揚に貢献されるとともに、昭和町と中央市エリアの人権擁護委員の代表も務めるなど、長年にわたり人権擁護活動へ尽力されています。今後ますますのご活躍が期待されます。

なお、人権擁護委員は、親族間の問題、名誉、信用、差別、配偶者からの暴力、ストーカー、児童虐待、セクシュアルハラスメント、児童・生徒のいじめ等、人権に関する問題の解決にあたっています。相談は無料で、秘密は堅く守られます。お気軽にご相談ください。

人権相談問い合わせ

企画財政課 行政係(☎275-8154)

町勢要覧が できました



町では、平成24年3月に町勢要覧として、「昭和町要覧2011 nagomi」を作成しました。町勢要覧は、町内外の方に、町の概要や魅力を紹介するため、5年毎に作成しています。今回の「昭和町要覧2011」では、昭和町の町名から「和(和み)」と、「つながり」をコンセプトに編集しています。

昭和町は、昨年、町となつてから40年を迎えました。40年前には6千人足らずだった人口も、今では1万8千人近くになり、風景も環境も大きく様変わりしています。そして、昭和町は、町民の9割の方が住み良いと感じ、9割の方が住み続けたいと思う魅力ある町となり、今も人口が増え続けています。

この住みよい町を子どもたちへつなげ、未来へつなげていく。人と人とのつながり、笑顔になり、夢が広がる昭和町。人と人とが和む町。町勢要覧では、そんなコンセプトで昭和町を紹介しています。



なお、町勢要覧は、役場企画財政課で配布しています。是非、手に取ってご覧ください。

問い合わせ

企画財政課 企画情報係(☎275-8154)

国土利用計画(昭和町第3次計画)を 策定しました

町では、「国土利用計画(昭和町第3次計画)」を策定しました。

この計画は、限られた資源である国土(町の土地)の利用を考える上で最も基本となる計画です。国土利用計画では、社会環境が変化し価値観の多様化する中、市街地整備・農用地の保全・良好な生活環境の確保・自然環境への配慮等、様々な土地利用のあり方について示しています。

計画本文は、町ホームページ内「生活便利帳」項目の「まちづくり」ページ(<http://www.town.showa.yamanashi.jp/guide/benri.php?id=260>)に閲覧になれます。

なお、計画は、平成32年を目標年次としています。

問い合わせ

企画財政課 企画情報係(☎275-8154)



男女共同参画基 本計画に関する アンケート調査

町では、「男女共同参画基本計画」の策定にあたり、次のとおりアンケート調査を実施します。

アンケート調査が届いた場合には、ご協力をお願いします。

対象 無作為抽出による
20歳以上の男女
1000人

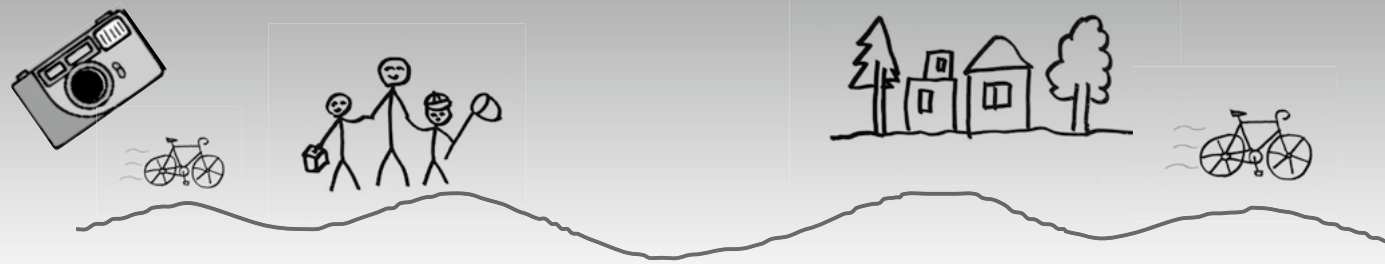
期間 7月初旬実施予定

方法 郵送による



問い合わせ

企画財政課 企画情報係
(☎275-8154)



きれいで みんなで町を綺麗に！

6月5日（火）、釜無工業団地内のルネサスエレクトロニクス事業所労働組合では、清掃ボランティア活動として、工場周辺のカーブミラーの清掃とゴミ拾いを行いました。

また、6月6日（水）、甲府昭和高校でも、「クリーンキャンペーン」として、2年生（全7組・274名）による周辺のゴミ拾いを行いました。手製の網などを使って側溝のゴミも拾い、町を綺麗にしてくれていました。



▲西条小1年生の交通安全教室

ドライバーさん、手を挙げたら止まってね



新学期が始まり、町内の小学校や児童館で、交通安全教室を実施しました。

1年生を対象にした教室では、体育館内に設けた横断歩道や踏切をコースにして、南甲府警察署の方から、交通ルールを学びました。

全国で、児童がまきこまれる痛ましい事故が多く起こっています。ドライバーの皆さんも、手を挙げていたら止まってくださいね。

「女性防災ネット昭和」発足

4月23日（月）、町民自主活動グループ「女性防災ネット昭和」が発足しました。

「女性防災ネット昭和」は、町内の女性による、新しい防災組織です。家庭生活を支えている主婦である女性が防災に取り組むことで、子育てや家事を通じて見える「気づき」を防災に役立てていく必要を訴えていきます。また、町民の防災意識と自助・共助の意識の高揚を目指します。

発足時のメンバーは次の10名です。

| | |
|--------------|--------------|
| 跡部恵美子（押越） | 川野久美子（西条二区） |
| 鮎川 寛子（西条新田） | 河田あけみ（築地新居） |
| 尾曾 正子（上河東二区） | 中村ひろみ（上河東二区） |
| 大原優美子（築地新居） | 廣瀬はるみ（上河東二区） |
| 河澄久美子（河東中島） | 松木みどり（築地新居） |

「今川を守る会」創立10周年

紙漉阿原区の「今川を守る会」は、今年創立10周年を迎えました。平成15年の創立時は数名の会員でしたが、現在では70名の大きな団体に成長し、毎年、今川に菖蒲を植えるなどの活動を行っています。

6月3日（日）、先進地研修として茨城県潮来市の「潮来あやめ祭り」を訪れ、100万株を超えるあやめや菖蒲の花を見ながら、花の育成管理を学びました。

これからも、美しい今川を守っていききたいとのことです。



まちのわだい

町内の「地域情報」を紹介するコーナーです。
身近な話題がありましたらご連絡ください！
（企画財政課 広報担当 ☎ 275-8154、kikaku@town.yamanashi-showa.lg.jp）



ホタルの復活を願って25年



今年も、5月下旬から6月上旬にかけて、鎌田川（西条）、押原公園（押越）、沼公園（紙漉阿原）、杉浦醫院（西条新田）など、町内の各所で源氏ボタルの姿が見られました。

かつて昭和町には、源氏ボタルが非常に多く生息し、昭和5年に天然記念物に指定されたほどでした。しかし、ホタルの生息場所である川には、地方病として恐れられた寄生虫病の「日本住血吸虫」があり、その撲滅の取り組みとともに、ホタルも姿を消してしまいました。



▲昭和町源氏ホタル愛護会
会長 若尾敏夫さん

その後、一時はほとんど見るができなくなってしまった源氏ボタルですが、昭和62年に結成された「昭和町源氏ホタル愛護会」を始めとする多くの皆さんの取り組みにより、再び、少しずつホタルが見られるようになっていきます。

そして、昭和町源氏ホタル愛護会の25周年を迎えた今年、6月8日（金）に、「第1回昭和町ホタル夜会」が押原公園で開催されました。また、5月31日（木）には「杉浦医院ホタル鑑賞会」が、杉浦医院で初めて開催されました。



▲鎌田川の源氏ボタルを歌った「鎌田小唄（螢小唄）」にあわせた踊り（昭和町文化協会舞踊部の皆さん）

6月8日（金）の「ホタル夜会」では、古くから地域に伝わる「鎌田小唄（螢小唄）」の調べにのせた踊りが披露されたほか、西条小学校児童による「ほたる」合唱のBGM披露や、NPO法人楽空による輪投げ等の催しがおこなわれました。また、「ホタル夜会」と5月31日（木）の「杉浦医院ホタル鑑賞会」では、ホタルと地方病をテーマにした児童手作りの紙芝居も披露されました。

来年も、一匹でも多くのホタルが飛び交い、昭和町を明るく灯してくれると良いですね。



▲ホタルと地方病をテーマにした手作り紙芝居（押越子ども造形教室の児童）



▲西条小学校児童による文部省唱歌「ほたる」の合唱（ホタル夜会で録音した歌声を披露）

ポケットガーデンに花の苗をいただきました

6月5日（火）、NEXCOグループの中日本ハイウェイ・エンジニアリング東京より、社会貢献活動の一環として、昨年に引き続き、花の苗を寄付いただきました。

いただいた苗は、町立図書館南側のポケットガーデンへ、近くの押原保育園の園児と、花壇を無償で管理いただいているシルバー人材センターの皆さんとともに植えられました。



NO.158 2012.7

まなはぐくおし

学ぶ育む教える

三つの歯車が一つになって

町教育委員会・中央公民館（☎ 275-8631）

押原小学校

命を守るために

本校では毎年、南甲府署員の方々に講師に招き、防犯訓練を実施しています。登下校中の誘拐・暴行などの犯罪から身を守ることを目的とした訓練です。昨年までは全校を対象とし、学年の代表児童が、不審者に遭遇した際の対処の仕方を体験し、他の子どもたちはその様子を見て学ぶという形で行っていました。本年度は、1年生・4年生のみを対象として、全員が、不審者に扮した署員の方の巧みな誘いから逃れるすべを、身をもって体験しました。



訓練終了後、「子どもたちがこのような防衛力を発揮する必要のない社会を築かなければならない。これは大人の重大な責務だ」と、署員の方々と確認していました。

旅の思い、やまねまに

薫風がさわやかに肌をなでる5月中旬、6年生が修学旅行に行ってきました。旅先での様々な学習や経験、心に焼き付いた光景や思い出を、自分の言葉で俳句・川柳に詠みました。秀作をいくつかご紹介します。

汗をかき 仲間とともに
歩く坂 藤原詩乃
鎌倉の 歴史感じる
寺巡り 田島歩波
化粧坂 かいでてみようよ
薫風を 蓮沼有彩
未来館 次の夢への
第一歩 中込真菜
飛行機の 離陸見たこと
忘れない 澤木大志
国会で 未来の大臣
だれなのか 伊藤柊二
色々な 夢がふくらむ
キッズニア 古畑龍一
ベーカーリー 初めて作った
クロワッサン 横山水音

「歴史にふれ、平和といのちを
考える」修学旅行の記録」 押原中学校

4月から各学年の活動がスタートしました。そんな中で最上級生である3年生は「修学旅行」に行ってきました。今年から初めて訪れる「広島」の地で生徒たちが学んだものは何か、たくさん学びや成果が得られた3日間の修学旅行を振り返ってみたいと思います。

4月20日（金）から22日（日）までの3日間、『そうだ！日本の歴史を学ぼう』のテーマのもと、3年生は広島・京都・奈良方面への修学旅行に行ってきました。



1年生の頃から、「平和といのち」を考える学習に取り組んできた3年生、実際に広島

の地に降り立ち、原爆ドームや資料館を見学し被爆者の話に触れながら、平和についていのちについて多くのことを学び考えました。

当時の人々のたくさんさんの思いを自分の足で自分の目で感じることで、これまで知識として学んできたことが、心の中にしっかりと刻まれました。それらは生きた知識・体験とし



て生涯にわたる貴重な財産になったと思います。学園祭で展示される修学旅行記がとても楽しみです。

2日目は、京都一日自主見学です。天候にも恵まれ、7000年余りも日本の政治・文化の中心であった古都の歴史をしっかりと学んできました。

予定していたバスに乗ることができなかったり、道に迷ってしまつて途中で計画を変更せざるを得なかった班もありましたが、本部との連絡をする中でどの班も仲間と協力してトラブルに対処し、宿舎へ無事に帰ってきました。帰ってきた時の生徒たちの顔は皆、成し遂げた後の満足感で、輝いて見えました。



「修学旅行、林間学校、
高学年パワー充実」

西条小学校

「感動、興奮の連続」
…6年生、修学旅行…

5月9日（水）～11日（金）の3日間を「日本の歴史を歩き、自分の歴史を刻もう」のテーマのもと、本校6年生98名が小学校生活最大の行事である修学旅行に行ってきました。

1日目は鎌倉のグループ散策。事前学習が生かされ古都鎌倉で往時を偲んだ6年生。「また、いつの日か訪れたい。」そんな思いを胸にしました。2日目は、国会を中心とする政治経済の学習を体験を交えて行いました。3日目、きつといち



「大自然の空気満喫」
…5年生、林間学校…

「大自然を満喫しよう」5年生は中富青少年自然の里において、5月22日（火）～23日（水）、林間学校を実施しました。

みんなで作った郷土食「ほうとう」の味は、友情風味（？）で最高でした。



常永小学校

常永小の外国語活動

昨年度から完全実施されている小学校学習指導要領では、5・6年生に週1校時の外国語活動が位置づけられています。

小学校での外国語活動は中学校からの外国語教育とは違い、あいさつや買い物、子ども遊びなどの身近なコミュニケーションシーンの場面を設定するなどして、外国語の音声や基本的な表現に慣れ親しませながらコミュニケーション能力の素地を養おうとするものです。



本校でもスコット先生（アメリカ出身）がALT（英語指導助手）として、教師をサポートしながら、本場の生きた英語で子どもたちとのコミュニケーション

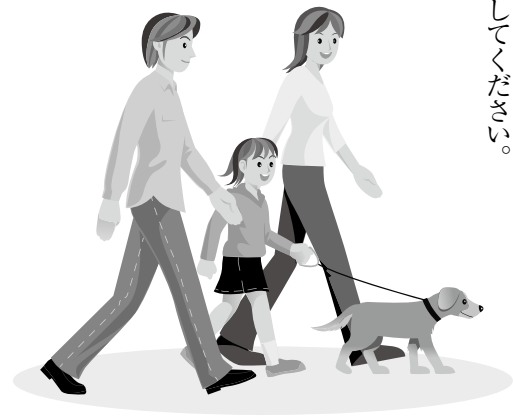
全校縦割り班活動

本校では、児童会活動を中心に、全校での縦割り班活動を積極的に取り入れています。

赤組・白組それぞれ12班（計24班）の編成で、運動会、ゲーム集会、なかよしランチなどに取り組んでいます。

5月になかよしタイム（縦割り班の顔合わせ会）が開催され、活動がスタートしました。異年齢集団による活動を通して、全校児童に一体感が醸成され、高学年のリーダー性も養われるものと期待しています。





犬のフンに関する苦情が、なくなりません。飼い犬を散歩させる際には、スコップとエチケツト袋を必ず持参し、路上にフンが落ちないようにしてください。

犬のフンは飼い主が後始末を！

毎年、保健所には、飼い犬が人やペットを噛む事故が報告されています。引き綱（リード）は、飼い主と犬を結ぶ命綱です。リードを付けないことは、他の飼い主の迷惑になるほか、事故の原因になったり、自分の飼い犬の命を危険に晒すことになります。鎖が切れたり、首輪が抜けないようしっかりと装着されているか、日頃から確認し、絶対に放し飼いをしないでください！

飼い犬による事故を無くしましょう！

愛犬は、マナーを守って飼育しましょう！

昨年、引き続き、今年も庁舎に緑のカーテンを設置しました。今年は、町民の方にも見やすい場所として、本庁舎「階出納室前」にも緑のカーテンを設置したので、どうぞ見学してください。最新の状況は、町ホームページのブログ『山なししうわ』で確認できます。



昨年のゴーヤの様子

コンテスト開催予定

町では緑のカーテンコンテストを予定しています。詳細が決まりましたら、ご案内します。参加をご検討の方は、ご自慢の緑のカーテンの写真を用意してください。

| 地区 | 検査箇所数 | 水質基準適合 |
|-------|-------|--------|
| 西条一区 | 1 | — |
| 西条二区 | 2 | 2 |
| 清水新居 | 1 | — |
| 西条新田 | 4 | 1 |
| 押越 | 2 | — |
| 河東中島 | 2 | — |
| 紙漉阿原 | 2 | — |
| 築地新居 | 4 | 1 |
| 飯喰 | 3 | — |
| 河西 | 2 | — |
| 上河東 | 4 | 1 |
| 上河東二区 | — | — |
| 計 | 27 | 5 |

(箇所)

お詫びと訂正

広報6月号16ページ「環境経済通信」の井戸水水質検査の見出し及び本文における「西条二区内の2か所」は「町内の5か所」の誤りで、正しい調査結果は左表のとおりです。

訂正し、お詫び申し上げます。

今年も緑のカーテン始めました

正しい方法で、正しい場所に、正しい時間でのゴミ出しをお願いします。



不分別のゴミの例
再生紙として捨てられていた、てんぷら油を染み込ませた新聞紙。

多くの方が、正しいゴミの出し方に協力いただいている中、時に正しい分別や、出し方をされていないゴミが見受けられます。正しくないゴミの出し方は、リサイクル等の再資源化を妨げたり、ゴミ収集に、余計な手間が発生してしまいます。『自分だけなら…』という一人のわがままが、みんなの迷惑につながります。

昭和町農業委員会

農産物直売所を視察



5月21日(月)町農業委員会では、甲斐市にあるJA中巨摩東部農協の農産物直売所「いーなとぅぶ」へ視察研修に行ってきました。4月にオープンしたばかりの新しい直売所の運営状況等の説明を聞いた後、店内を視察しました。

この秋、昭和町の常永土地地区画整理地内にも農産物直売所がオープンすることもあり、委員の皆さんは、直売所の担当者に活発に質問をしていました。

図書館だより

Library Information

No.26

●7月の休館日
2日(月)、9日(月)、
16日(月)、23日(月)、
30日(月)、
31日(火、月末整理日)

昭和町立図書館 〒409-3864 昭和町押越575 ☎275-7860 FAX 275-7870 URL <http://www.lib.showacho.ed.jp/>



イベントのお知らせ

※会場はいずれも昭和町立図書館

Information

○おはなし会

幼児から小学生のためのおはなし会です。おはなし、手遊び、絵本などをお楽しみください。

日時 7月7日(土)午前11時～
対象 幼児から小学生

○0,1,2歳児のおはなし会

0,1,2歳児のためのおはなし会です。絵本、わらべうたなどをお楽しみください。

日時 7月19日(木)午前11時～
対象 0,1,2歳児とその保護者

○わたしのつくった絵本展

「山梨手づくり絵本の会」主催の手作り絵本展です。世界でたった1冊の絵本に出会いに来てください。

期間 7月6日(金)～8日(日)

○おはなし探検隊

小学生対象のおはなし会です。おはなし、絵本、そして工作も用意しています。

日時 7月28日(土)午後2時～
対象 小学生
定員 50名
※事前に電話で申し込みください



○第10回大人のためのおはなし会

「ききみみずきんおはなしの会」の皆さんによるおとなのためのおはなし会です。

日時 7月21日(土)午後2時～
対象 大人の方
※事前に電話で申し込みください



今月のおすすめ本

Books

『11ぴきのねことあほうどり』

馬場のぼる/作 こぐま社

11ぴきのねこがコロッケ屋をはじめました。コロッケに飽きた11ぴきのねこ達のところへ、1羽のあほうどりがやってきて…。

親子で楽しまれているシリーズの第2作品目です。



『ゴン太ごめんね、もう大丈夫だよ!』

山路徹と救出チーム/編 光文社

この本は、福島第一原発半径20キロ圏内に取り残された動物たちの現実と、その問題に思いを馳せたボランティアたちの勇気ある活動の記録です。命の重さを改めて考えさせてくれる貴重な一冊です。



『逆境を生き抜く力』

我喜屋優/作 WAVE出版

2010年夏、甲子園で優勝した「沖縄興南高校野球部」の我喜屋名監督の「逆境」の乗り越え方を伝える1冊です。人間の「根っこ」を強くするヒント。まずは、早寝早起き、整理整頓、バランスの良い食事。あたり前の再確認からスタートしましょう。



No.93

女と男とが築きあげる21世紀のまちづくり

共に生き

活き輝け昭和

映画から見える男女共同参画

男女共同参画推進委員会 副委員長 磯部 幸廣

先日、映画「マーガレット・サッチャー鉄の女の涙」を観て来ました。この映画でアカデミー賞主演女優賞を取ったメリル・ストリープが、首相時代と引退し老年となったサッチャー首相を演じ、見事な演技を見せていました。映画の中で、意見に反対する議員に対しては真っ向から対峙し、時には、悩みながらも国家の重要な決定を行うサッチャー首相は、男女の性別の枠を越えた1人の政治家の姿でした。また、彼女を家庭の側で支えたのは、お互いの人権を理解し尊重するという男女共同参画が目指すところの夫でした。ところで、サッチャー首相はイギリス史上初の女性首相でしたが、映画では、国会議員の中に彼女以外の女性議員の姿は見当たりませんでした。そこで、イギリスの女性議員の数はどの位かと調べてみると、平成23年度で国会議員に占める女性議員の割合は22%で、世界186カ国中55位でした。一方、日本はその半分の11%で121位です。

この差は、イギリスがクォータ制（性別を基準に一定の人数や比率を割り当てる手法）を導入した結果にあるようです。このクォータ制は既に世界87カ国で導入されていて、女性議員の割合が増加する要因と言われています。日本でも、一昨年に決定された第三次男女共同参画基本計画において、「国会議員選挙の候補者に占める女性の割合を平成32年までに30%を目指す」としています。第三次基本計画では、こうした政治の分野だけではなく、様々な分野への女性の参画を促進すると共に、男性の働き方や社会慣行を見直し、個人がより良い生き方をする事で、社会の活性化につなげようとしています。

7月末にはロンドンでオリンピックが開催され、男女のアスリートの活躍が見られる事でしょう。スポーツの分野だけではなく、あらゆる分野で男女が共に活躍できる社会が求められています。

事務局 企画財政課（☎275-18154）

NO.62

事務局 いきいき健康課（☎275-8785）

こんにちは！愛育会です！

愛育声かけインタビュー

これまで昭和町母子愛育会にかかわった方や縁のある方に、ひと言お寄せいただきます。今回は、今年3月まで4年間、愛育会会長として活躍された廣瀬はるみさんにお聞きしました。

Q. 一番印象に残ったことや学んだことは？

- 愛育会の50年の歴史の中で、ほんの数年でしたが愛育会に携わることができ、愛育会創立50周年記念大会を開催する機会に恵まれました。その準備の中で、班長さん実行委員さん保健師さん方と話し合い、進めていった「準備をしていくこと」がとても楽しく印象的でした。
- いろいろな年代の方と知り合えたこと、愛育をしていなかったら知ることができなかったたくさんのことを学べたこと、それらが自分のスキルアップにも繋がってこれからの生活に役立てていけることがよかったです。

Q. これからの愛育会に期待することは？

愛育会の活動は、行政と両輪の輪であることです。愛育会は、行政ではできない地域の細かい様子を見聞きし、住民の生の声を届けることのできる会であり、自分を含めての住民に必要なことを考えていく会でもあります。愛育会には、「一番弱い立場の人にとって何が一番必要か」を考え『愛育のこころ』に謳われている、『奉仕、これは最上のよろこびです。時間が無いと人はいうけれど、その気になれば、時間はつくれます。要はその気になるということです。』のように、感謝の気持ちと「今しかできない」という気持ちを常に持って欲しいと思います。そして、声かけやあいさつの必要性が広く伝わっていくことで、暮らしやすい昭和町になって欲しいと願っています。

企画 一般財団法人 里人会（☎2735475）

南甲府警察署通信

お問い合わせ 南甲府警察署 生活安全課（☎243-0110）

振り込め詐欺が多発しています。～犯人は、あなたの財産を狙っています～

○ 不審電話に気をつけて！

全国的に振り込め詐欺の被害が後を絶ちません。特に「オレオレ詐欺」は、

- ・「○○（親族の名前）だけど……」
- ・「電話番号が変わった」

等という不審電話の後に

- ・電車の中にお金の入ったカバンを忘れた
- ・会社の金で株を購入して損をした

等と言いながらお金を要求してきます。最近では、犯人が自宅等に現金を受け取りに来る手口が多く発生しています。「電話番号が変わった」という電話があった時は、以前の電話番号に電話して確認することが必要です。

○ 「必ずもうかる」は詐欺です！

実際には対価ほどの価値がない未公開株、社債等の有価証券や外国通貨等又は全く架空の有価証券等を電話やダイレクトメール等により虚偽の情報を提供し金銭を騙し取る詐欺が多く発生しています。

このような手口の他にもパチンコ攻略法等のうその情報を提供し、会員登録料や情報提供料として金銭を騙し取るものや、異性との交際をあっせんするとして、異性に関するうその情報を提供するなどして、会員登録料や保証金等の名目で金銭を騙し取る詐欺もあります。「必ずもうかる」という電話があった場合は注意が必要です。自分だけで判断せず、他の人や警察などに必ず相談しましょう。

※ 県警では、皆様からインターネット上での架空請求詐欺等の振り込め詐欺に関する情報を受け付けています。下記メールアドレスまで情報をお寄せ下さい。

「振り込め詐欺専用メールアドレス」
furikome110@pref.yamanashi.lg.jp

◇お問い合わせ先
警察本部生活安全企画課 ☎235-2121（代）

みなさんの健康

この夏を乗り切るためには、どうします？

山梨大学医学部附属病院 栄養管理部 荒川 元喜

みなさん、夏に向けての体調管理は万全ですか？ 冷たい飲み物や食べ物に偏っていませんか。夏の食事といえば、食欲が落ちているから「冷しそうめんやざるそばなど」のツルツルっと、のど越しがよいめん類（炭水化物）中心になっていないでしょうか。炭水化物は、「3大栄養素」と呼ばれ体温調節や体を動かすエネルギー源で、我々の生命維持には必要な栄養素です。しかし、炭水化物をエネルギーに代謝させるには「ビタミンB1」が必要となります。なお代謝出来なかった炭水化物は疲労物質（乳酸）になってしまいます。また、乳酸を分解するためには「クエン酸」、体ストレスを防ぐためには「ビタミンC」が必要となります。夏における食材選びのポイントとしては、「ビタミンB1」を多く含む胚芽米（雑穀）、豚肉、うなぎやかつお、「ビタミンB1」の吸収利率を上げる香味野菜（ねぎ、にんにく）、「ビタミンC」を多く含むかんきつ類、「クエン酸」を含む梅干しや食酢。それらにあわせ旬の夏野菜（トマト、枝豆など）を組み合わせると栄養価はGOODからBESTになります。しかし、いくらからだに良い食材だからと言って、飲み過ぎ・食べすぎには注意が必要となります。また、冷たいもの（ジュ

＜夏バテ解消レシピ＞

○冷やし豚肉の梅肉ソースかけ（材料：4人前）
豚もも肉…300g、レタス…1個、トマト…1個、きゅうり…1本、あさつき…1/2 袋または貝割れ大根 1パック、ポン酢しょう油 …100 cc、梅肉…10g、レモン汁…5 cc、すりごま…小さじ1杯

【調理方法】
①豚肉をしゃぶしゃぶのように茹でて冷やしておく。
②皿にレタス、トマト、きゅうりをならべ、①の豚肉を盛り付け、上にあさつきまたは貝割れ大根を散らす。
③ポン酢しょう油に梅肉、レモン汁、すりごまを入れ混ぜ、②の豚肉・野菜にかけたらできあがり。
（お好みで絹ごし豆腐を盛り付けると、さらに栄養バランスおよびボリューム感がアップします）

1スやビール、アイスクリームなどを暴飲暴食すれば胃腸の温度が急激に下がり、それとともに消化器官の消化酵素の働きが鈍くなり消化・吸収能力が低下します。どうしても場合には栄養補助食品（サプリメント）を用いることは『あり』とは思いますが、あくまでも栄養の摂取を補助する食品であることを知っていただいて、これからやってくる猛暑・酷暑に対応する体力作りに今から励んでください。

23 広報しょうわ 7月号

広報しょうわ 7月号 22

INFORMATION CORNER

温水プール各種教室
参加者募集

対象 町内在住の18歳以上の方
（高校生を除く）

場所 町立温水プール

参加料 施設利用料1回3000円
申し込み 電話またはプールのフ
ロントにて先着順（定員になり
次第締め切り）

※参加するご本人またはご家族
の方がお申込みください
※妊婦の方及びお子様連れでの
参加はご遠慮ください
※申込みされた方のみが参加で
きます

問い合わせ 町立温水プール
（☎275-9811）

◎スリム&シェイプエアロビクス教室
日時 7月10日～9月25日
午後2時～3時30分
（8月14日を除く毎週火曜
日・全11回）

定員 25名
講師 曾根眞由美氏
持ち物 動きやすい服装・タオル・
上履き

受付開始 7月6日（金）午前10時～
上履き

◎パンチ&キック教室
日時 7月10日～9月25日
午後7時30分～8時30分
（8月14日を除く毎週火曜
日・全11回）

定員 25名
講師 Reico氏
持ち物 動きやすい服装・タオル・
上履き

受付開始 7月7日（土）午前10時～
上履き



このコーナーは
甲府地区広域
行政圏の情報を
お知らせする
コーナーです

甲府地区広域行政事務組合

◎親子防災体験研修参加者募集
日時 8月18日（土）
午前8時～午後5時

集合場所 総合会館 駐車場
集合時間 午前7時45分
研修場所 東京消防庁第八本部
ハイパーレスキュー隊ほか

募集対象・人数 町内在住の小
学3年以上の親子10名
費用 無料（昼食あり）
受付開始 7月9日（月）
※定員になり次第締め切り

申し込み・問い合わせ 昭和町
企画財政課（☎275-8154）

◎ふるさと絵画コンクール

自分たちの住んでいるふるさと
とある昭和町をテーマにした
絵画を募集します。

テーマ 地域の自然・風景、伝
統芸能・祭り・催し、名所・
史跡・旧跡、想い出の場所、
地域の特産品、地域の将来・
未来・夢のいずれか

応募対象 町内在住の小中学生
応募規定 ○B4またはA4切
りサイズ画用紙を使用○作品

の裏面にテーマに関連したタ
イトル・住所・氏名（ふりがな）
性別・学校名・学年を明記○
応募は1人1点とし未発表の
ものに限り○作品は返却せず、
作品の版權・著作権は甲府地
区広域行政事務組合に帰属
締切 9月7日（金）
応募・問い合わせ
甲府地区広域行政事務組合
甲府市伊勢三丁目8番23号
（☎228-7641）

中央市

◎与一公まつり2012

浅利与一義成公は、かつて中
央市豊富地区一帯を治めていた
弓の名手として名高い甲斐源氏
の武将です。
お盆の8月14日、与一公にち
なみ、夜祭りを催します。

日時 8月14日（火）
午後5時～8時30分

場所 中央市豊富農村広場
（中央市大鳥居3866）

内容 盆踊り大会、輪投げ大会、
お楽しみ抽選会、花火大会、
各種出展ほか

その他 田富庁舎、玉穂庁舎、
中央市農村公園、JR東花輪
駅からシャトルバスを運行。
問い合わせ 中央市 商工観光
課（☎274-8582）

甲斐市

◎ドラゴンパーク展望塔夏の夜間開放
7月から9月までの間、『ドラ
ゴンパーク展望塔』の夜間利用
時間を、土日・祝日に限り、午
後8時まで延長します。

場所 「ドラゴンパーク」展望塔
（甲斐市竜王338-2）

開放時間 午前9時～午後5時
※7～9月の土日・祝日のみ
午後8時まで利用可能

その他 ○利用料無料○ペット
の入園、花火・火気の使用は
出来ません

問い合わせ 甲斐市 都市計画
課（☎278-1669）

甲府市

◎夏休み親子上下水道教室

日時 8月1日（水）
午前9時～午後5時

見学場所 荒川ダム、平瀬浄水
場、浄化センター

定員 小中学生の親子40名（小学
4年生以上は子供だけでも可）

費用 無料（昼食は持参）
受付開始 7月5日（木）
※定員になり次第締め切り

その他 詳しくは問い合わせ
申し込み・問い合わせ
甲府市上下水道局 経営企画課
甲府市下石田二丁目23番1号
（☎228-3319）

◎ピラティス教室

日時 7月13日～9月28日
午後7時30分～8時30分
（毎週金曜日・全12回）

定員 25名
講師 橋爪藍氏
持ち物 動きやすい服装・タオル
受付開始 7月8日（日）午前10時～

いきいき講座

◎入門フラダンス教室

初めての方も楽しく踊れます。
フラダンスの基本と一緒に体験し
ましょう。
日時 7月17日・31日、8月28日
（火）午後7時30分～9時

場所 総合会館 軽運動室
対象 町内在住者（男女問わず）
定員 15名（先着順）

費用 無料
講師 フラダンスインストラク
ター 水上辰子氏

持ち物 飲み物、運動の出来る服装
※ダンスは裸足で行います
受付開始 7月2日（日）午前9時～
申し込み・問い合わせ

福祉課 ファミリーサポート
しよつわ（☎275-8115）

スポーツ少年団紹介

昭和町少女バレーボールスポーツ少年団

昭和町内外で活躍している多くの先輩を送り出してい
る、伝統あるスポーツ少年団です。現在は、4年生から
6年生14名の仲間と楽しく練習しています。

バレーボールを通じて、スポーツの楽しさや体力づく
り、また仲間と共に目標へ向かって頑張ることの素晴ら
しさなど、多くの事を学び、公式戦では県内ベスト8を
目標として練習しています。

楽しい監督とコーチ、そして新人戦でベスト4に入っ
たカッコいいお姉さん楽しい仲間が待っていますので、
ぜひ練習を見に来てください。



練習日 木・金曜日 午後5時30分～7時30分

土・日曜日 試合または練習

練習場所 昭和町総合体育館ほか

問い合わせ 町教育委員会 生涯学習課（☎275-8641）

文芸コーナー 短歌

はかなしとおのれを云ふな なたはらに 亡夫つきくる 桜舞う日は 佐野 一枝

風船のバレーやりたる喜びは笑顔こぼれし 体ばかり 栗原恵美子

わけもなく淋しい夜は仏前の二人 静の花と語らう 徳江恵美子

携帯はきつと姉だと急ぎ足 沈丁花匂う庭の隅から 松田 君江

一人減り二人減りしてクラス会八十路 中半の想い 出盡きず 高野 久枝

はつつバメさざ波光る 鎌田川水面 近くすいすい飛んで 石原 明子

抜けるよな青空の下 ゲートボールプレー出来るを 幸せとして 磯部 信与

縁側に日向ぼっこし 編物に没頭するも 省エネとする 奥石ミズ子

古里の櫛形山に 心せば遠き寺より 鐘の余韻が 奥石さだ代

満開の八重の桜を 吹き散らす 春一番が 道路を染める 武内 知子

咲き初めし桜ぐりて 初孫の家族ぐるみの 入園の式 山下美津子

山あいの麓競いて オレンジの山の緑に たおやかに 映え 今村美智子

咲き誇る花の小径を 通り抜け 微笑み返す花の 命に 佐野さよ乃

暮らしの情報

INFORMATION CORNER

| 地区お祭り等案内 | |
|---|---|
| 町内各地区のお祭り等をご案内します。天候等により日程・内容等は変更になる場合があります。詳しくは、別途、区からの回覧や放送等でご確認ください。 | |
| 日時 | 7月8日（日） |
| ◎祇園祭子ども相撲大会(西条一区) | |
| 場所 | 午後4時～午後5時30分 西条一区 道祖神前広場 (西条4209) |
| 内容 | 幼稚園・保育園児から小学 生までによる相撲大会 |
| 地区 | 西条一区 |
| ◎西条二区親子まつり(西条二区) | |
| 日時 | 7月8日（日） |
| 場所 | 午前11時～午後3時 西条二区 梅の木公園 (西条4358-13) |
| 内容 | 流しそつめん、各種模擬店、 自衛隊山梨地方協力本部展示ほか |
| その他 | 子どもは参加無料 |
| 地区 | 西条二区 |
| ◎押越区民グラウンドゴルフ大会 (押越区) | |
| 日時 | 7月7日（土） |
| 場所 | 午後3時30分～6時 押原公園グラウンド |
| 内容 | グラウンドゴルフ |
| その他 | 雨天中止 |
| 地区 | 押越区 |

| 初心者ゴルフ教室 | |
|--|--|
| 日時 | 8月2日・6日・9日・16日・ 20日・23日・27日・30日（月・木） 午後7時30分～9時30分 |
| 場所 | リバーサイドゴルフクラブ (昭和町築地新居1768) |
| 対象 | 町内在住者（男女問わず） |
| 定員 | 15名（先着順） |
| 費用 | 1万円(ボール代・保険料含) |
| 持ち物 | ゴルフクラブ (無い方は要相談) |
| 申し込み・問い合わせ | 昭和町教育委員会 生涯学習課 (☎275-8641) |
| 山梨県建築士会「耐震診断・耐震改修無料セミナー」 | |
| 山梨県建築士会青年部では、耐震診断や耐震改修補助金に関する無料セミナーを開催します。 | |
| 日時 | 7月7日（土）午後2時～ 3時30分（1時30分～受付） |
| 場所 | びゅあ総合 甲府市朝気二丁目2番2号 |
| 内容 | ○耐震診断・耐震改修の補助金について○耐震の注意点とポイント○すべにできる耐震対策○耐震改修の実例紹介ほか |
| 講師 | 山梨県建築住宅課及び山梨県建築士会青年部一級建築士 |
| 申し込み・問い合わせ | 山梨県建築士会 青年部 秋山 (☎090-11110-6217) |

| 県立盲学校からのお知らせ | |
|---|--|
| ◎学校見学及び入学相談 | |
| 山梨県立盲学校では、視覚障害のある方の職業自立を目指した職業学科を高等部に設置しています。視覚障害のある方で仕事や進路等で悩みのある方やそのご家族、支援されている皆様のご来校をお待ちしています。 | |
| 場所 | 山梨県立盲学校 (甲府市下飯田二丁目10番2号) |
| 授業見学週間 | 7月9日（月）～13日（金） |
| 申し込み | 平日午前9時～午後5時の間に事前に電話にて |
| その他 | ○電話及びメールの相談は年間を通じて受付○毎週水曜 日午前9時～正午及び毎週木曜 日午後1時30分～3時 |
| ◎夏のEve愛ひとみ相談会 | |
| 目の見え方などについてお悩みの方はご相談ください。相談無料。 | |
| 日時 | 7月7日（土）・8日（日）、 8月25日（土）・26日（日） |
| 午前10時～午後3時 | |
| 場所 | 山梨県立盲学校 |
| 申し込み | 前日までに電話にて |
| 問い合わせ | 山梨県立盲学校 甲府市下飯田二丁目10番2号 (☎226-3361) |

| 屋外広告物の適正化のお願い | |
|---|--|
| 山梨県では、今年から屋外広告物の適正化を進めています。 屋外広告物は「山梨県屋外広告物条例」により、その「大きさ」「色合い」等の基準が定められています。今後、戸別訪問により、適正化のお願い等をさせていただきます。とがありますので、皆さんのご協力をお願いいたします。 | |
| 問い合わせ | 山梨県中北建設事務所 甲府市貢川一丁目1番8号 (☎224-1677) |
| 山梨県景観セミナー | |
| 日時 | 7月26日（木） 午後1時30分～4時 |
| 場所 | 山梨県立文学館 甲府市貢川一丁目5番35号 |
| 定員 | 200名 |
| 内容 | 「まちの景色をつくる屋外 広告：美しい山梨県の景観形成に寄与する屋外広告物のあり方」についてのセミナー |
| 講師 | 色彩計画家 吉田慎悟氏 |
| 申し込み・問い合わせ | 山梨県美しい県土づくり推進室 (☎223-1325) |

| 母子・寡婦家庭の皆さんのお知らせ | |
|--|---|
| お子さんの入進学に必要な資金計画はお済みですか？ 大学や高等学校に入学する際には、入学金・授業料のほか、施設設備費や制服代などの経費が必要です。 山梨県では、母子・寡婦家庭のお子さんの入進学に必要な資金計画についてご相談に応じています。まずはご連絡ください。 | |
| ◎貸付限度額例 | ～私立大学・自宅外通学の場合～ |
| ・修学資金 | 月額6万4千円 (日本学生支援機構の奨学金との併用は不可) |
| ・就学支度資金 | 59万円 |
| 問い合わせ | 山梨県中北保健福祉事務所 福祉課 児童家庭担当 (☎237-1381) |
| サマージャンボ等宝くじ | |
| この宝くじの収益金は、市町村の明るく住みよいまちづくりに使われます。 | |
| 発売期間 | 7月9日（月）～27日（金） |
| 抽せん日 | 8月7日（火） |
| 問い合わせ | 山梨県市町村振興協会 (☎237-3153) |

INFORMATION CORNER

| 今夏も節電へご協力をお願いします | |
|--|-------------------------|
| 今年の夏の東京電力管内の節電要請は「数値目標を伴わない節電」となっています。 | |
| 山梨県では、県民、事業者、行政が一体となって節電に取り組む「やまなし節電県民運動」を推進し、ホームページ等で節電情報を提供しています。日常生活に無理のない範囲でエアコンや照明などの節電に取り組むようご協力をお願いします。 | |
| なお、暑さが厳しい時間帯には体調や気温に応じて適切な室温管理を行うなど、家の中の熱中症に十分注意しましょう。 | |
| 節電要請期間 | |
| 7月2日（月）～9月28日（金）の平日 午前9時～午後8時 | |
| ※8月13日～15日を除く | |
| 問い合わせ | 山梨県環境創造課 (☎223-1506) |
| やまなし節電県民運動ホームページ http://www.pref.yamanashi.jp/kankyo-sozo/denniyokonegai.html | |

| 日本遺族会「戦没者遺児による慰霊友好親善事業」 | |
|---|--|
| 日本遺族会では、平成3年度から厚生労働省の補助のもと「戦没者遺児による慰霊友好親善事業」を実施しています。 | |
| 先の大戦において父等を国に捧げた戦没者の遺児が、父等の戦没 | |

| | |
|---|--|
| した旧戦域を訪れ慰霊追悼を行うとともに、現地の方との友好親善を図ることを目的としています。 | |
| 関係遺児の方々のご参加をお待ちしています。 | |
| 参加費 | 9万円 |
| ※集合場所までの交通費、渡航 手続手数料等は含まれていません | |
| 参加資格 | 戦没者の遺児 |
| 対象地域 | 旧ソ連、中国、台湾、インド、フィリピン、ミャンマー、ニューギニア、マリアナ諸島、トラック・パラオ諸島ほか |
| その他 | 地域ごとに募集期間、締切日等が異なります。詳しくはお問い合わせください。 |
| 申し込み・問い合わせ | 日本遺族会 (☎03-3261-5521) |

自動交付機停止のお知らせ

| | |
|--|--------------------------|
| 役場正面玄関に設置されている住民票、印鑑登録証明書等の「自動交付機」について、住基法の改正に伴う自動交付機改修のため、次の期間、自動交付機は使用できません。 | |
| ご迷惑をおかけいたしますがご理解・協力をお願いいたします。 | |
| 停止日時 | 7月7日（土）・8日（日） 終日 |
| 問い合わせ | 町民窓口課 町民係 (☎275-8264) |

AED設置施設のお知らせ

| | |
|---|---|
| AED（自動体外除細動器）は、心電図の測定・解析や電気ショックなどを与えて、心臓を正常なリズムに戻すための医療機器です。突然の心臓停止の原因の一つである「心室細動」は、心臓が小刻みに痙攣し、血液を送り出すことができなくなってしまう。この「心室細動」に有効な方法が、AEDによる電気ショックといわれています。 | |
| 昭和町内に設置されているAEDについては、次のとおりです。 | |
| 設置場所 | 【公共施設】 ○昭和町役場庁舎 ○総合会館 ○総合体育館 ○温水プール ○町内小中学校 ○釜無工業団地公園運動場管理棟 ○押原公園管理棟 |
| 【民間施設等】 昭和町内の民間施設等に設置されているAEDは、一般財団法人日本救急医療財団により運営されている次のホームページで調べることができます。 http://www.aqzaidan.jp/AED/test_aed.htm | |
| 問い合わせ | 総務課 (☎275-8153) |

多重債務相談窓口

| | |
|---|---|
| 関東財務局甲府財務事務所では、多重債務の相談を受付けています。 | |
| 多重債務に陥ってしまったら、ひとりで悩まず、まずはご相談ください。電話や面談により相談を受け付け、内容に応じた法律の専門家のご相談に乗ります。 | |
| 受付時間 | 午前8時30分～正午、 午後1時～4時30分(平日のみ) |
| 相談窓口 | 関東財務局甲府財務事務所 多重債務相談窓口 (☎223-2261) |

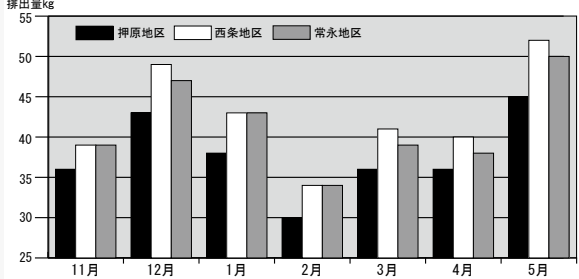
消防団訓練のお知らせ

| | |
|--|---------------------------------------|
| 町消防団では、消火技術の向上と甲府地区（甲府市・甲斐市・中央市・昭和町）消防団の訓練大会に向け、6月から訓練を行っています。 | |
| いざというときのために訓練に励む消防団員に対し、みなさんのご理解とご協力をお願いします。 | |
| 訓練日程 | 6月12日（火）から7月12日（木）までの毎週火曜・木曜 午後8時～10時 |
| 訓練場所 | 釜無工業団地グラウンド |
| 訓練大会 | 7月15日（日） 山梨県消防学校（中央市今福99-1） |
| 問い合わせ | 企画財政課 行政係 (☎275-8154) |

国保ミニだより

| | |
|--|--|
| 町が医療機関などに支払った5月分の医療費は、約8,702万3千円（前年同月比11.39%の増）です。医療費の増加を抑えるには、生活習慣を見直すことが大切です。信頼のおける主治医をもちましよう。 | |
|--|--|

各地区一世帯当たりのゴミ搬出量



注 ゴミの搬出量とは可燃ゴミと不燃ゴミの1ヵ月の合計です。アルミ缶などの資源ゴミは除いてあります。

みんなの広場 わが家の“アイドル”



中澤 希歩ちゃん

平成 20 年 3 月 14 日生 (4 歳・女の子)
(父) 正志さん (母) 綾さん (西条一区)

三姉妹の真ん中、いつも元気で優しい希歩。強く、優しく、たくましく育てほしいと願っています。



都築 果奈ちゃん

平成 22 年 9 月 8 日生 (1 歳・女の子)
(父) 暁久さん (母) 智美さん (西条二区)

いっぱい遊んで、いっぱい笑って、元気に大きくなってね。

わが家のアイドル募集中！お申し込みは、企画財政課企画情報係 (☎ 275-8154) まで

町の食推から バランスの良い食事は 未来への健康貯金

～今月は飯喰区食生活改善推進員さんからのレシピです～

アスパラとじゃがいもの和風サラダ



ゆですぎず
じゃがいものシャキシャキ感を
残すと美味しいですよ

◆材料 (4人分)

- *グリーンアスパラ … 1 把
- *じゃがいも …… 200g
- *かに風味かまぼこ 3～4本

<ごまマヨネーズ>

- ☆白すりごま … 大さじ 2 強
- ☆マヨネーズ … 大さじ 4
- ☆砂糖 …… 大さじ 1/2
- ☆酢 …… 大さじ 1
- ☆薄口しょうゆ … 小さじ 1

◆作り方

- ①グリーンアスパラの根本を切り落とし、堅い所の皮をむき、斜め薄切りにします。また、じゃがいもの皮をむいて短冊の薄切りにし、水にさらします。
- ②塩少々を加えた熱湯に、①のグリーンアスパラを入れ、ひと混ぜしたらじゃがいもを加えます。じゃがいもが透き通る程度にさっとゆで、ざるに広げて手早く冷します。
- ③かに風味かまぼこを、粗くほぐします。
- ④白すりごまに☆印の調味料を加えて「ごまマヨネーズ」を作り、②と③を和えたらできあがり。

■食生活改善推進員会

事務局 いきいき健康課 (☎ 275-8785)



減塩はアイデア次第

平成22年度「国民健康・栄養調査」によると、山梨県民の塩分摂取量は、全国において男女ともワースト1という残念な結果が出ています。

そこで、今月は減塩のアイデアをご紹介します。

<料理方法>

- 香辛料を使う ○酸味を活かす ○旨味素材を使う ○香味野菜を使う ○とろみをつける

<食べ方>

- 汁物は1日1杯までにする ○漬物は控えめにする ○調味料はかけないで付けて食べる

塩分摂取量が多いと、高血圧・腎機能障害が起りやすくなります。こうしたリスクを避けるため、これらのアイデアを上手に活用しましょう。

梅雨が明ければもう夏です。昨年は、節電への取り組みが特に話題になりましたが、今年も、緑のカーテンなど、暑さを和らげる工夫をしているご家庭も多いのではないのでしょうか。

さて、今月の表紙は、押原公園の水場で遊ぶこどもたちです。梅雨の晴れ間に、元氣よく水遊びをして、涼しく楽しんでいました。夏本番、楽しく水遊びをしたり、好きな植物で緑のカーテンを育てたりしながら、無理なく夏を過ごせるとよいですね。

なお、最近、節電に絡めた詐欺も起っているそうです。皆さんお気を付けください。

あ
と
が
き

○チャイルドシート貸与事業○

利用料 無 料 (出産の1週間前から1歳の誕生日の前日まで貸し出し)
対象者 町内に住所を有する1歳未満の子供の保護者の方
問合せ 企画財政課 行政係 (☎ 275-8154)



広報

しょうわ

発行所／山梨県昭和町役場 編集／企画財政課
自然保護のため「広報しょうわ」は再生紙を使用しています。

〒409-3880 山梨県中巨摩郡昭和町押越542-2
TEL.055-275-2111(代) FAX.055-275-2109
URL <http://www.town.showa.yamanashi.jp/>

