

# 新年のはじまり、まっすぐな声



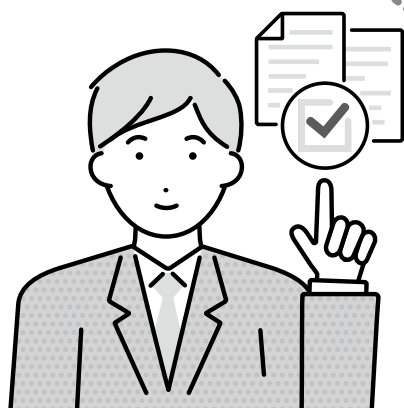
Photo : 令和 8 年昭和町新年互礼会  
「新年の抱負」を話したお二人とご家族  
(関連記事 : 12 ページ町のわだい)

## contents

- 02 税の申告のお知らせ
- 04 消防団出初式
- 06 昭和町物価高騰対策支援金給付事業

- 12 まちのわだい
- 22 暮らしの情報 ほか
- 24 わが家のアイドル、みんなの食育 ほか

申告期間が間近となりましたが、申告の準備はお済みですか？



Tax Filing

# 税の申告のお知らせ

町では、前年に住民税の申告をされた方に2月上旬に申告書をお送りしています。申告書が届かない場合でも申告はできますので、ご自分の収入を確認し、早めに申告を済ませましょう。

- 問い合わせ…・昭和町役場税務課 ☎275-8265
- ・甲府税務署 ☎254-6105

## 住民税

### 申告のご案内

#### 「住民税の申告」が必要な方

- ① 令和8年1月1日現在、町内に住民登録がある方で、令和7年中に所得がある方  
※「税務署に所得税の確定申告書を提出する方」、「年末調整が済んでいる給与所得者または年金収入のみの方で支払者から役場へ支払報告書が提出されている方」は、住民税の申告は不要です。
- ② 令和7年中に所得がなくても次のいずれかに該当する方
  - ・国民健康保険に加入の方
  - ・介護保険の第1号被保険者
  - ・後期高齢者医療の被保険者
  - ・所得証明、課税(非課税)証明等を必要とする方
  - ・誰の扶養にもなっていない方
  - ・町外に居住する方の扶養親族になっている方

#### 申告をしないと次のことが受けられない場合があります

- 国民健康保険税・後期高齢者医療保険料の軽減
- 医療保険での自己負担額の軽減、高額医療費の限度額、入院時食事負担額の判定
- 介護保険の各種減額証の交付
- 高額介護サービス費の負担上限額の判定

#### 住民税の住宅ローン控除

所得税の住宅ローン控除を受けた方で、所得税で控除しきれなかった金額がある場合は、翌年度の住民税で住宅ローン控除の適用を受けられます。

この場合、町が控除額の計算を行うため、「住民税の申告」の必要はありません。ただし、所得税の確定申告をされる方は、申告書の「特例適用条文」の欄に必ず居住年月日を記入してください。

#### 年金収入のある方へ

社会保険料や生命保険料、地震保険料などの所得控除を受ける申告をすると、翌年度に課税される住民税が少なくなる場合があります。

なお、公的年金等の収入額が400万円以下であり、かつその他の所得金額が20万円以下の方は、「確定申告」の必要はありませんが、これらの控除を受けるためには「住民税の申告」が必要です。

#### 医療費控除

「医療費控除の明細書」の添付が必要です。(医療費の領収書の添付または提示は必要ありません)

※医療費の領収書は自宅で5年間保存する必要があります。(税務署から求められたときは提示または提出しなければなりません)

※医療保険者から交付を受けた医療費通知を添付すると明細の記入を省略できます。(医療費通知とは、健康保険組合等が発行する「医療費のお知らせ」等です)

## 「所得税の確定申告」が必要な方

- ① 営業や農業などの事業所得がある方
- ② 地代や家賃収入などの不動産所得がある方
- ③ 給与所得者で次のいずれかに該当する方
  - ・ 令和7年中の給与の収入金額が2000万円を超える方
  - ・ 1カ所から給与の支払いを受けている方で、給与所得や退職所得以外の各種所得金額の合計額が20万円を超える方
- ④ 医療費控除を受けようとする方
- ⑤ 保険の満期返戻金などの一時所得のある方
- ⑥ 令和7年中の各種所得金額の合計額から、基礎控除などの所得控除を差し引き、その金額に基づいて計算した税額が配当控除額を超える方
- ⑦ 寄付金控除を受けようとする方
  - ※ふるさと納税のワンストップ特例を選択した方が確定申告する場合、ワンストップ特例の適用が無くなります。

## 昭和町の相談会場では受付ができない申告

次に該当する方は、甲府税務署の申告会場で申告をしてください。お問い合わせについても甲府税務署へお願いします。

- ① 青色申告の方
- ② 株式の売却、先物取引(FXを含む)、仮想通貨の所得がある方
- ③ 土地、家屋などの売却による所得がある方
- ④ 準確定申告(確定申告をしなければならない方が亡くなった場合)
- ⑤ 過年分の確定申告

- ⑥ 外国に住む方の扶養控除
- ⑦ 外国税額控除
- ⑧ 雑損控除がある方
- ⑨ 損失申告
- ⑩ 退職所得がある方

※その他、町で申告を受けることが困難な場合には、甲府税務署をご案内させていただく場合があります。

※②③に係る所得が20万円以下の場合、税務署では受け付けてもらえない場合があります。その場合は、住民税の申告をしてください。

## マイナンバーが必要です

個人番号の記載と本人確認書類の提示または写しの添付が必要です。マイナンバーカードをお持ちでない方は、通知カードまたは個人番号が記載された住民票の写しと身元確認書類(運転免許証、在留カードなど)を必ずお持ちください。

## 地区別申告相談日

相談日程	対象地区
2月16日(月)～ 20日(金)	西条一区・西条二区・清水新居
2月24日(火)～3月2日(月)	西条新田・押越・河東中島
3月 3日(火)～ 9日(月)	紙漉阿原・築地新居・飯喰・河西
3月10日(火)～ 16日(月)	上河東・上河東二区

※土・日・祝日は、3月1日(日)の午前中のみ開催します(地区の限定はありません)



**受付時間** 午前8時30分～午後3時30分(正午から午後1時の間は除く)  
※混雑状況によっては午前中に受付をされても申告相談は午後になる場合があります。また、受付終了時間を早める場合があります。

**申告時間** 午前9時～11時30分 午後1時～

**相談場所** 役場庁舎裏 別棟2階会議室

○事前に収支内訳書や医療費控除の明細書など、必要書類を必ず整理・作成して持参してください。書類等に不備がある場合には、申告相談を受け付けられない場合があります。

○当日は受付で入場整理券を配布します。配布状況によっては受付を早めに締め切る場合があります。

e-Taxや郵送でも申告が可能です。申告会場に行く手間がかからず、確定申告期間中は24時間いつでも利用できるe-Taxが便利ですので、ご活用ください。



詳しくは国税庁ホームページ(<https://www.nta.go.jp>)をご覧ください。  
e-Tax・作成コーナーヘルプデスク ☎0570-01-5901





# 伝統と誇り

地域の「安心」と「絆」を守る



昭和町消防団  
Showa Fire Volunteer

令和8年

## 昭和町消防 出初式

1月12日(月・祝)、「令和8年昭和町消防出初式」が行われました。

消防団員の各種表彰が行われたほか、消防訓練礼式およびポンプ車操法が披露され、防災への決意を新たにしました。



### 受賞者紹介

#### 山梨県知事勲功章

本部【副団長】 塩澤 政博

#### 中北地域県民センター所長表彰

第3部【班長】 今福 和良

#### 全国防犯協会連合会防犯荣誉銅賞表彰

本部【副団長】 塩澤 政博

#### 山梨県防犯協力功労県民表彰

本部【団長】 遠藤 善照

#### 山梨県防犯協会功労会員表彰

本部【指導部長】 伊藤 克人

#### 南甲府警察署長並びに

#### 山梨県防犯協会南甲府支部長表彰

第1部【部長】 野呂瀬 直

第12部【甲要員】 若林 俊

第10部【甲要員】 小島 啓輔

第3部【乙要員】 渡辺 晃次

第1部【乙要員】 長谷川直樹

#### 消防功労者感謝状

本部【副団長】 萩原 勝彦(故人)

#### 日本消防協会 精績章

第2部【部長】 渡辺 隆行

#### 昭和町長表彰

第8部【部長】 福嶋 克仁

第4部【部長】 塩田 一輝

第5部【部長】 海野 能玄

第6部【部長】 佐野 元季

第7部【部長】 古屋 仁

第9部【部長】 坂田 聡明

第10部【部長】 降矢 将里

第11部【部長】 萩原 武

第12部【部長】 萩元 勝博

#### 20年勤続表彰

本部【指導部長】 伊藤 克人

#### 15年勤続表彰

第1部【団員】 小林 克至

第1部【団員】 小林 功二



# 1

## 消防訓練礼式

消防訓練礼式は、消防団員が災害現場で安全かつ迅速に行動するために必要な、基本動作や規律を身につける訓練です。号令に合わせて整列や行進、敬礼などの動作を行い、団としての統率や連携を高めます。一つ一つの動作を丁寧に確認することで、非常時の混乱を防ぎ、地域の安全を守る力につなげています。



# 2

## ポンプ車操法

ポンプ車操法は、消防団員がポンプ車を使用して、火災発生時に迅速かつ安全に消火活動を行うための訓練です。ポンプ操作やホースの延長、放水までの一連の動作を、定められた手順と役割分担に基づいて行います。正確さと連携を重視した訓練を重ねることで、地域の生命と財産を守る実践力を高めています。



### 10年勤続表彰

第10部【部長】 降矢 将里  
第4部【団員】 荊澤 亮  
第7部【団員】 花形 裕紀  
第12部【班長】 河住 健一  
第12部【乙要員】 玉城 克司

### 山梨県消防協会会長表彰

(甲種功労章)

第12部【乙要員】 山田 克也

### 山梨県消防協会会長表彰

(乙種功労章)

第5部【乙要員】 三神 久忠  
第5部【団員】 田中 優貴

第12部【甲要員】 若林 俊

第1部【部長】 野呂瀬 直

### 山梨県消防協会甲府地区支部長表彰

第2部【乙要員】 丹澤 大樹

第1部【団員】 小林 功二

第5部【団員】 上田 翔太

### 昭和町消防団長表彰

第5部【班長】 手塚 武士

第1部【班長】 野沢 敏樹

第2部【班長】 望月 秀一

第4部【班長】 中村 亮介

第6部【班長】 小澤 友陽

第7部【班長】 小幡 健人

第8部【班長】 依田 英樹

第9部【班長】 今澤 雄希

第10部【班長】 菅野 雅

第11部【班長】 中村 友哉

### 5年勤続表彰

第10部【班長】 菅野 雅

第4部【甲要員】 瀬戸 啓太

第7部【乙要員】 望月 準平

第8部【団員】 樋川 浩也

第9部【乙要員】 堀内 友徳

第11部【乙要員】 小池 知矢

# 昭和町物価高騰対策支援金給付事業の お知らせについて



物価高騰により、食料品や光熱水費などの価格が上昇し、町民の皆さまの生活に大きな影響が生じています。本町では、国の『物価高騰対応重点支援地方創生臨時交付金』を活用して、生活負担の軽減と暮らしの安定を図るため、支援金給付事業を実施します。物価高騰の影響は町民全体に及んでいることから、基本的には全世帯を対象とします。そのうえで、特に影響が大きいと考えられる世帯には、追加の支援（高齢者給付、ひとり親世帯給付）を行います。

令和8年2月以降、順次申請用紙を郵送いたしますので、内容をご確認ください。

## 世帯給付 個人給付



**対 象** 全ての世帯および全町民（令和8年1月28日現在の住民基本台帳に記録されている者および世帯）  
※ただし、令和8年1月29日以降3月31日までに出生した新生児も給付対象とします。

**給 付 額** 一世帯あたり10,000円 + 町民一人あたり 3,000円  
※世帯の総額をまとめて代表者（指定口座）へお振込みいたします。

**申請方法** 対象世帯（世帯主宛）へ送付する郵便に同封の「申請書兼振込依頼書」の必要事項を記入の上、振込希望の通帳の写しを裏面に添付し、返信用封筒で郵送、または昭和町役場総務課に提出して申請してください。

**申請期限** 令和8年3月2日（月）  
※期限を過ぎた場合は受給辞退とみなされますので、期限内に申請をお願いします。  
（令和8年1月29日以降3月31日までに出生した新生児については、申請期限を延長予定です。）

■問い合わせ先…総務課 ☎275-8153

## 高齢者給付 追加支援



**対 象** 65歳以上の高齢者（令和8年1月28日現在の住民基本台帳に記録されており、かつ昭和36年4月1日以前に出生された方）

**給 付 額** 一人あたり5,000円 ※代表者（指定口座）へお振込みいたします。

**申請方法**

- 対象者が、上記「世帯給付・個人給付」の受給口座名義人である場合は、世帯の総額をまとめて「世帯給付・個人給付」と同じ口座に支払いますので申請は不要です。対象者（代表者）へ「支払通知書」を送付します。
- 対象者が、上記「世帯給付・個人給付」の受給口座名義人でない場合は、対象者（代表者）へ送付する郵便に同封する「口座振替依頼書」に必要事項を記入の上、振込希望の通帳の写しを裏面に添付し、返信用封筒で郵送、または昭和町役場福祉介護課に提出して申請してください。

**申請期限** 令和8年3月2日（月）

■問い合わせ先…福祉介護課 ☎275-8784

## ひとり親世帯 給付 追加支援

**対 象** 令和8年1月に児童扶養手当を受給した世帯の児童

**給 付 額** 児童1人あたり10,000円

**支給方法** 令和8年2月以降 児童扶養手当振込口座へ支給

■問い合わせ先…子育て支援課 ☎267-5255





# 物価高対応子育て応援手当

■問い合わせ…町民窓口課 ☎275-8264  
受付時間：平日8時30分から17時15分

## 及び山梨物価高対応子育て応援特別給付金のお知らせ

物価高騰の影響を受けている子育て世帯を支援するため、「物価高対応子育て給付金」を支給します。

### 支給対象者

次のすべてに当てはまる世帯が対象です。

- 令和7年9月分の児童手当の支給対象児童の保護者（※令和7年9月に出生した児童については10月分）
- 令和7年10月1日から令和8年3月31日までに出生した児童の保護者
- 令和7年10月1日から令和8年3月31日までに離婚（離婚調停中等も含む）をして児童手当の認定を受けた方

支給額 児童一人あたり【4万円】

支給方法 ●原則、申請は不要です。児童手当受給口座等へ振り込みます。希望しない場合は、ご案内に同封の物価高対応子育て応援手当及び山梨物価高対応子育て応援特別給付金受給拒否の届出書を期日までに返送してください。

ただし、次に記載する方は申請が必要です。

- 令和7年10月1日から令和8年3月31日までに出生した児童の保護者
- 所属庁から児童手当を受給している公務員
- 令和7年10月1日から令和8年3月31日に離婚（離婚調停中等も含む）により児童手当の申請が必要になった保護者

※公務員の方は各所属長から、その他の方については昭和町役場からご案内を郵送いたしました。

支給時期 【令和8年2月下旬頃から随時支給】を予定しています。

### 申請が必要な場合の申請期限

令和7年10月1日以降に出生した児童の保護者などで、申請が必要な方につきましては、**令和8年1月31日まで**と通知させていただきましたが、申請されていない方につきましては、早急にご申請をお願いします。

また、公務員の方につきましては、期限について昭和町からお知らせしていませんが、**令和8年2月15日まで**に申請をお願いします。

## 日帰り型産後ケア事業の利用料助成をはじめました！

●問い合わせ…いきいき健康課 ☎275-8785(直通)

町では今まで行っていた「宿泊型産後ケア事業」の助成に加え、産後のママたちが少しでも安心でき、赤ちゃんとの暮らしに自信が持てるように、令和7年12月から新たに「日帰り型産後ケア事業」の利用料助成をはじめました。

### 対象者、利用場所、利用料金など

	対象者	利用場所	自己負担金 (昼食代別途あり)	利用日数・回数	
New 日帰り型 (通所型)	生後5か月未満の母子	産前産後ケアセンターママの里 (笛吹市石和町窪中島587-112)	1日500円 ※非課税世帯は250円、 生活保護世帯は0円	5日まで	利用料の補助 は宿泊型と日 帰り型を合わ せて5泊(5日) まで
	生後1歳未満の母子	いちばん星(昭和町河東中島748-2)			
宿泊型	生後5か月未満の母子	産前産後ケアセンターママの里	1泊3,600円 ※非課税世帯は1,100円、 生活保護世帯は0円	原則3泊4日	

### 1. 来所

#### ●町役場いきいき健康課に来所

家族による代理申請でも可能ですが、妊娠や出産時、現在の母子の様子を書く欄や、保健師による聞き取りがあります。

### 2. 申請

- 産後ケア事業利用申請書に記入後、申請書の項目に基づき、保健師が聞き取り

### 3. 予約

- 申請後3日後  
(土日祝を除く)  
以降に電話で予約



●ママの里を申請された方…電話でご予約ください ☎268-3575(受付：平日10時～16時)

●いちばん星を申請された方…ホームページで予約をしてください

(受付：前月10日14時～15日、問い合わせ：平日10時～16時)



◀いちばん星HP



2026



# 健康フェスタ

たべるとうごくでツヨイからだ!

とき  
ところ

2月14日(土) AM10:00~12:30  
昭和町総合会館

10:00~12:30

ニュー

## 乳和食すいとんの試食 11:00~

牛乳×和食を組み合わせた「乳和食」はカルシウム摂取と減塩が期待できます! ぜひご賞味あれ♪

## ミニカフェ

あたたかいカフェでちょこっとひと息しませんか?  
お菓子もご用意しています♪

## 食育クイズコーナー

食にまつわるあれこれ! クイズに挑戦してみよう★

## 牛さんと遊ぼう

手作りの牛さんと一緒に記念撮影ができるブースを用意しています♪

## その他 見て! 知って! 体験できるコーナーがいっぱい♪

♪カラダ測定コーナー

♪手洗いチェック

♪子育て家庭の防災コーナー  
女性防災ネット昭和

♪展示コーナー  
愛育会・食生活改善推進員の活動など

♪販売コーナー 10:30~  
みらいファーム・きららベーカリー

♪お花プレゼント 11:00~



10:10~11:00

## ゴツゴツ 骨太運動! アジリティ&ラン(ヘルスアップ)

対象: 小学生以上

骨粗しょう症、フレイル予防に!  
運動が苦手な方でも…簡単! 楽しく!  
からだを動かせます  
子どもからお年寄りまで、どなたでも  
ご参加いただけます

講師 (一社)ヴァンフォーレスポーツクラブ  
フィットネスダイレクター  
谷 真一郎 氏



11:10~12:00 受付11:00~

## 親子でEnjoy!

対象 0才~未就学児とご家族

広い会場でもおもしろいからだを  
動かしてみませんか?  
いつもとちょっと違ったご家族の  
ふれあいの時間が作れるといいですね♪

NPO M.エイトスポーツクラブ 監事  
(元山梨学院大学保育科教員・スポーツ科学科講師)

講師 川上 琴美 氏



主催 健康フェスタ2026 実行委員会

構成団体 昭和町食生活改善推進員会・昭和町母子愛育会

事務局 昭和町役場いきいき健康課 ☎275-8785

協力団体 社会福祉法人さかき会・きららベーカリー  
(株)クスリのサンロード・昭和町緑化推進委員会  
女性防災ネット昭和



## ファミリーサポートしょうわ

# 子育てふぁーむ ～ 子育てサポーター養成講座 ～ ご案内

ファミサポでは、子育てを手助けする有償ボランティアを行っています。安心して活動に入っていただくために、毎年サポート養成講座を行っています。最新の子育てを一緒に学びましょう。

興味をお持ちの方・今は活動が無理でも学びたい方はぜひご参加ください。もう一度学びたい方、単発の受講も大歓迎です。こどもたちを健やかに育てる学びを通して世界を広げましょう。



### 実施内容・日程

月 日	時 間	講義科目	講 師
2月10日(火)	午前9時50分	開講式	
	午前10時～11時	昭和町子育て施策について	子育て支援課 児童家庭係兼児童館統括係長： 石原 早希
	午前11時～正午	昭和町の子育て事情と こども家庭センターの役割	こども家庭センター センター長：戸倉 由紀
2月16日(月)	午前10時～正午	こどもの事故と安全 応急処置法	西武文理大学 教授：茂手木 明美 先生
	午後1時～3時	保育の心	山梨県立大学 名誉教授：池田 政子 先生
2月27日(金)	午前9時～午後1時	こどもの心の 発達過程と関わり	山梨県立大学名誉教授 精神科医：坂本 玲子 先生
3月4日(水)	午前10時～11時	こどものあそび	リトミック講師・ 赤ちゃん育児マイスター： 鶴田 香予子 先生
	午前11時～正午	ファミリーサポートについて	ファミリーサポートしょうわ 萩元 知恵子
3月9日(月)	午前10時～正午	こどものおやつ作り	食生活改善推進委員会 会長：吉成 浩子
	午後1～2時	グループワーク	
	午後2時～3時30分	赤ちゃんのお世話	いきいき健康課 保健師 健康増進係長：大森 美紀子
	午後3時30分～	閉講式 修了証書授与	

- 会場…昭和町総合会館2階 相談・講習室等
- 持ち物…筆記用具・弁当(一度自宅へ戻る方は必要ありません。)
- 定員…15名(定員になり次第締め切ります。)
- 受講料…無料
- 問い合わせ・受講申込み…子育て支援課ファミリー・サポートしょうわ ☎275-8115へ

結婚50年を迎えたご夫婦へ

# 金婚記念祝金のご案内

金婚(結婚50年)を迎えるご夫婦に対し、お二人の長寿のお祝いと、長年にわたり夫婦で協力し合い社会に貢献されてきた労をねぎらうことを目的に祝金を贈呈します。

支給には申請が必要です。お二人の金婚のお祝いに、ぜひご利用ください。



■問い合わせ…福祉介護課 長寿社会係 ☎275-8784

**対象者** 昭和51年4月1日～昭和52年3月31日までに結婚されたご夫婦で、次の要件を満たす方

- 「金婚記念日」以前から引き続き10年以上の住民登録があること
  - 戸籍記載事項に基づき結婚50年を迎えられたご夫婦であること
- ※「挙式日」ではなく戸籍上の「婚姻日」が基準となります。ご注意ください。

**贈呈内容** 祝金(3万円)

**申請方法** 戸籍謄本、印鑑、通帳をお持ちのうえ福祉介護課窓口(総合会館内)でお手続きください。

**申請期限** 金婚記念日1か月前まで

**支給予定** [前期]11月(4月～9月に金婚を迎えるご夫婦)  
[後期]3月(10月～3月に金婚を迎えるご夫婦)

認知症専門の相談が出来る場所です！

## 昭和町 認知症伴走型支援拠点 ひばり

認知症伴走型支援拠点とは、認知症の人やその家族が、認知症の診断を受けた直後や、認知症について気になることを相談できる場です。昨年度から事業を開始し、当事者の方からも様々な声が聞かれ始めています。

診断後の戸惑いや不安、どこで誰に話したらよいのか迷いますよね。そんな思いを話す場として、この拠点をご活用ください。

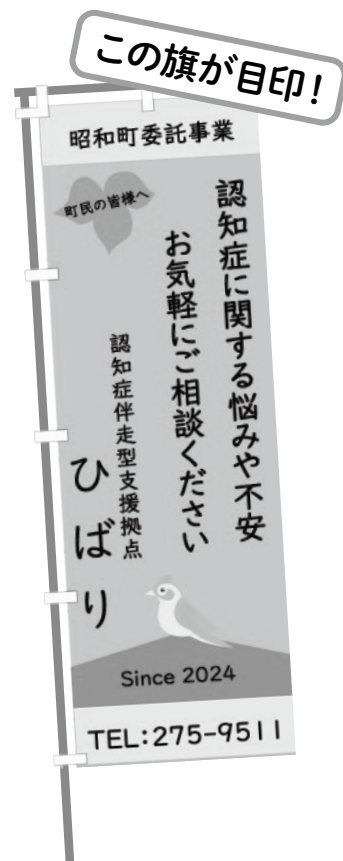
**日時** 対面相談：毎月第2・4木曜日  
午後1時30分～3時30分  
電話相談：随時(平日の午前9時～午後4時)

**場所** 介護老人保健施設 ひばり苑(飯喰1277)

**対象** 昭和町在住の認知症の方とその家族、認知症について知りたい方 等

**費用** 無料

**問い合わせ** 介護老人保健施設 ひばり苑 ☎275-9511  
福祉介護課 地域包括支援センター ☎275-8784





# 受賞

## おめでとうございます

### 地域文化功労者表彰

12月8日(月)、町長室にて、文化庁が実施する令和7年度「地域文化功労者表彰」を受賞した田代孝氏(押越)から、町長へ受賞の報告が行われました。



田代氏は地域における文化財保護や芸術文化の振興に長年尽力され、その功績が認められ、文化財保護分野での受賞となりました。

田代氏は、山梨県考古学協会名誉会長や昭和町文化財審議会会長を務めるなど、地域文化の継承と後進の育成に力を注いでこられました。町長からはこれまでの功績に対する敬意とともに、今後も地域文化の発展に尽力いただきたいとの言葉が贈られました。

### 税についての作文

町では、次代を担う中学生に税への理解と関心を深めてもらうことを目的に、「税についての作文」を募集し、優秀な作品の表彰を行っています。



12月2日(火)、町長室にて表彰式が行われ、押原中学校の矢野梨々香さん(3年生)が町長賞を、石原充貴さん(3年生)と小林祐貴さん(3年生・当日は都合により欠席)が教育長賞を受賞しました。また、あわせて1作品が優秀作品賞に選ばれました。

表彰式では、塩澤町長から受賞者に向けて温かいお祝いの言葉が贈られ、出席した生徒一人ひとりに記念品が手渡されました。

### 山梨県スポーツ協会体育功労者表彰

12月1日(月)、町長室にて、山梨県スポーツ協会体育功労者として表彰を受けた齊藤 玲氏(築地新居)から、町長へ受賞の報告が行われました。齊藤氏は、県内および地域においてスポーツの普及・発展に貢献し、50歳以上で10年以上の指導歴を有するなどの条件を満たしたことから、小瀬武道館で行われた表彰式において表彰されました。



齊藤氏は、平成24年から山梨県ダンススポーツ連盟の理事を務め、競技の普及に取り組むとともに、研修会の開催などを通じて会員のダンス技術向上に力を注いでいます。また、昭和町においても、令和3年からスポーツ協会副会長、平成22年からスポーツ推進委員として活動されており、町のスポーツ振興に大きく貢献されています。

### 山梨県社会福祉協議会会長表彰

11月26日(水)、第73回山梨県社会福祉大会が執り行われ、民生委員・児童委員の油川榮子氏(紙漉阿原)、磯部幸廣氏(築地新居)、桑原則子氏(清水新居)、中山恵子氏(清水新居)、民間社会福祉施設・団体役職員の石水美穂氏(第二上河東保育園)、藤原萌氏(押原こども園)、宮尾真歩氏(押原こども園)が、山梨県社会福祉協議会会長から表彰を受け、町長へ受賞の報告を行いました(石水氏、藤原氏、宮尾氏は都合により欠席)。この大会は民生委員・児童委員として12年以上、民間社会福祉施設・団体役職員として15年以上在籍し、山梨県の社会福祉の発展に功績のあった個人・団体等を表彰し、感謝の意を表するため開催されるものです。



## 決意を新たに二十歳の節目 二十歳のつどい



### 令和8年昭和町二十歳のつどい

1月11日(日)、「令和8年昭和町二十歳のつどい」が昭和町総合会館軽運動室で開催され、本町では228名が20歳を迎え、式典には157名が出席しました。

晴れ着やスーツに身を包んだ参加者は、友人や恩師との久しぶりの再会を楽しんでいました。「誓いの言葉」では、小関 遼さんが将来への思いや決意を力強く述べました。

また、会場には10年後の30歳の自分へ宛てた手紙を投函できるポストも設置され、参加者たちは思いを込めて手紙を投函していました。



▲ 誓いの言葉を述べる  
小関 遼さん



▲ 参加者を代表して記念品を受け取る  
井口 里咲さん(左) 阿山 裕亮さん(右)



## 新しい年へ、まっすぐな抱負

### 令和8年昭和町新年互礼会

1月5日(月)、昭和町総合会館軽運動室において、町内各種団体の代表者の皆さんや町職員が出席し、令和8年昭和町新年互礼会が開催されました。式では昨年に引き続き小学生と中学生が登壇し、新年の抱負を発表しました。

今年は押原中学校2年生の角野 杏奈さんと西条小学校6年生の依田 結愛さんが、それぞれの目標や決意を自分の言葉で語り、落ち着いた態度で話す姿に、会場からは温かい拍手が送られました。



▲ 依田 結愛さん



▲ 角野 杏奈さん



## 職人技術を活かした地域貢献

### スマイル 快適住居工房組合 地域貢献事業

12月6日(土)、上河東二区ABC公園において、昭和町商工会の快適住居工房組合の皆さんによる地域貢献事業が行われました。

この事業は、町内のさまざまな業種の職人さんたちが、それぞれの技術や経験を活かして地域に貢献するボランティア活動で、今回で3年連続3回目の実施となります。

当日は約20名の職人さんが参加し、公園を囲うガードパイプの塗装を塗り直しました。手際のよい段取りと丁寧な作業により、現場は終始スムーズに進み、地域を思う職人さんたちの姿が印象的でした。



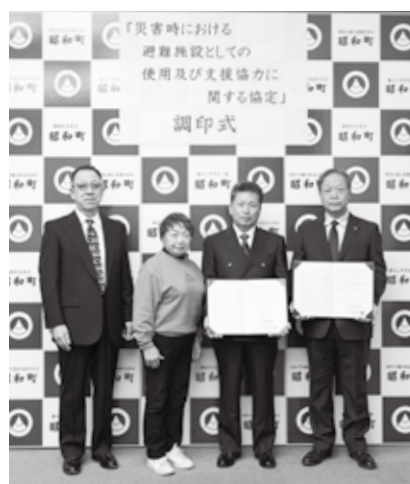
## 災害に備える新たな協定を締結

### 「災害時における避難施設としての 使用及び支援協力に関する協定」 調印式

12月15日(月)、町長室において、「災害時における避難施設としての使用及び支援協力に関する協定」の調印式が行われました。

式には、有限会社飛鳥急送の代表取締役 北爪 哲也さん、取締役 北爪 房子さん、建物の建設時より関わりのある株式会社TH測量の代表取締役 平賀 敬久さんが出席しました。

本協定は、災害発生時に飛鳥急送の建物や設備、車両などを活用し、町の防災体制の強化を図るものです。災害用マンホールトイレやシャワー室、井戸水の提供のほか、冷蔵・冷凍機能付き車両や冷凍食品の支援などが盛り込まれており、災害時における町民生活の安定が期待されます。



▲ 左から平賀 敬久さん  
北爪 房子さん 北爪 哲也さん

## スポーツ大会の結果をお知らせします

### 第25回昭和町地区別 ソフトバレーボールリーグ戦大会

11月下旬から12月にかけて第25回昭和町地区別ソフトバレーボールリーグ戦大会が開催され、6地区7チームが参加しました。結果は次のとおりです。

優勝	河東中島
準優勝	西条二区
3 位	上河東

### 第59回秋季町民ゴルフ大会

11月19日(水)、第59回秋季町民ゴルフ大会がレイクウッドゴルフクラブサンパーク明野にて開催されました。結果は次のとおりです。

< 団体優勝 >	
グロスの部	河西
ネットの部	飯喰

< 個人(敬称略) >	
優勝	手塚 英樹(西条新田)
準優勝	田中 秀一(築地新居)
3 位	相原 勇(飯 喰)

## 相談日

### ▶町長と語らいのとき

- お問い合わせください。  
(総務課 ☎275-8153)

### ▶行政相談(※)

- 日時：2月18日(水)  
午後1時～3時  
場所：役場別棟2階 会議室(南)  
(企画財政課 ☎275-8154)

### ▶教育相談(※) \*正午～午後1時を除く

- 日時：年末年始・祝日を除く火・水・木の午前9時～午後4時  
場所：教育委員会 第一会議室  
(町青少年育成カウンセラー ☎275-6951)

### ▶障がい者相談支援センター

- 「穂のか」出張相談  
日時：2月13日(金)・27日(金)  
午前9時～正午  
場所：総合会館1階  
(福祉介護課 ☎275-8784)

### ▶昭和町認知症伴走型支援拠点 「ひばり」(町委託事業)

- 認知症と診断された方やご家族など、町民を対象に相談を受付けます。  
日時：平日午前9時～午後4時  
(連絡先 ☎275-9511)

### ▶総合相談

- お問い合わせください。  
(昭和町社会福祉協議会 ☎275-0640)

※印の相談は事前連絡不要です。  
直接会場にお越しください。

## お知らせ

### ▶ボカシつくり会

- 日時：2月20日(金)  
午後1時～  
場所：総合会館裏  
(環境経済課 ☎275-8355)

## ご意見

### ▶町へのご意見箱(ひとりの声)

ご意見など、町政についてお気付きのことをお寄せください。

#### ○ホームページ

<https://www.town.showa.yamanashi.jp/site/chocho/5151.html>



#### ○郵送

〒409-3880 昭和町押越542-2  
昭和町役場 総務課 宛

No.321

令和8年2月号

# 教育 昭和

Education  
Showa

三つの歯車が一つになって

Learn まな **学ぶ**

Teach おし **教える**

Nurture はぐく **育む**

昭和町教育委員会 ☎275-3737

## 昭和町民会議

### 冬季生活指導推進会議

12月4日に、冬季生活指導推進会議を行いました。会議の前半部は、各学校から募集した「家庭の日」「青少年を育む日」のポスター作文コンクールの最優秀受賞者表彰式と、「家庭の日」作文最優秀作品の朗読発表会でした。心が温かくなる作文を朗読していただきました。

#### ◎作文の部最優秀賞

押原小 長沼 結那さん 西条小 武藤 拓己さん  
常永小 黒木 英琥さん 押原中 手塚 光さん

#### ◎ポスターの部最優秀賞

小学校低学年の部  
押原小 秋山 侑空さん  
小学校高学年の部  
常永小 佐久間 娃乃華さん  
中学校の部  
押原中 野呂瀬 葵さん



### 活動紹介 河東中島区

河東中島区育成会では子どもクラブの活動補助をメインに活動しています。ここ近年移住者が多く、子どもクラブの児童数は80人をこえる人数になりました。今年度の活動としては夏休みのラジオ体操の補助を行いました。育成会・保護者・近隣住民が参加してコロナ前の状態に戻りつつあります。また、夏季巡回パトロールを行いました。特に心配な事象は見られませんでした。区のお祭りでは子供神輿を担ぐ子どもにも法被を着せ、安全サポートを行いました。子どもたちの姿を撮影する保護者や見守る大人たちの温かい雰囲気の中、お祭りが行われました。

これからも地区の子どもたちを守り、住民同士がつながりあえる活動を目指していければと考えております。



## 給食センター

### 給食センターから

2月に入り、寒さが一段と厳しくなりますが、給食センターでは子どもたちが元気に過ごせるよう、温かくて栄養満点な給食を提供します。今月の献立からいくつかをご紹介します。

2月の行事である節分は、立春の前日にあたり、季節の変わり目である冬から春になる節目の日です。2月3日には、「いわし」と「福豆」が登場し、昭和町の子ども達が一年間健康に過ごせるようお願いが込められた献立となっています。

2月20日の食育の日給食には、2月23日の「富士山の日」にちなんで、郷土料理の「吉田のうどん」や地元で採れた「鳴沢菜」の和え物、さらに子ども達に大人気の富士山の美しい姿を模した「ふじさんゼリー」が登場します。

吉田のうどんは、歯ごたえのあるコシの強い麺と、ゆでたキャベツと甘辛く煮た馬肉が特徴です。山椒・唐

辛子などを混ぜ合わせた「すりだね」と呼ばれる薬味を入れて食べます。だし汁はみそとしょうゆをブレンドして作り、風味豊かな味わいが楽しめます。この料理は、かつて織物業が盛んな時代に、男性たちが昼食に力強くコシのあるうどんを作るようになったという歴史を持つ料理です。

給食では、馬肉の代わりに、甘辛く煮た牛肉を使用し、子どもたちが食べやすいよう、少し噛み応えがある硬さのうどんを提供します。県内産の食材を使ったこのうどんは、食事を通じて地域の歴史や文化に触れることができる貴重なメニューです。このうどんを通じて、地域の歴史や文化を感じながら、温かい食事でも心も温まるひとときを提供します。

この機会に、山梨県内のさまざまな地場産物や郷土料理の歴史と成り立ちを調べてみるのもいいですね。





## 甲府昭和高校

### 受験期を迎えた3年生にインタビュー

○<sup>もちづき こうた</sup>望月 洸太 さん (写真左)

バスケット部に所属し、中学時とは違い部活後にご飯へ行き、励まし合いながら練習に取り組みベスト8を維持できた。進学に向けてやっておいてよかったことは“1つのことを極めること”。部活に一生懸命向き合うことが、推薦出願につながった。化学は好きだったが何になりたいかは悩んだ。大学入学後化学を学び資格など取りながら進路を考えていきたい。

○<sup>なかざわ はな</sup>中澤 花 さん (写真中央)

中学時とは違い内容が専門的になるので、テスト期間だけでなく日ごろから問題を沢山解くようになった。進路に向けてボランティアや化学の甲子園に挑戦してよかったと思う。進路は医療系で考えていたが、理科が得意だったため先生方にも助言され生命科学(DNAや細胞)について学び研究できる進学先に決めた。

○<sup>ごせき そな</sup>後関 颯和 さん (写真右)

演劇部に所属し、みんなで楽しんでもらえる脚本を考える作業が心に残っている。

一般入試を希望して勉強一筋でやってきた。勉強は“受験生だからではなく日ごろから。受験前はさらに。”という心構えでいる。テスト期間中は教え合いながらテストの出題予想を立て取り組んだ。昔から理科が面白くて好きだったので物理系の研究に関わり、さらに新しいことを知り、誰かの役に立てれば嬉しい。



## 生涯学習課

### キッズからシニアまでスポーツ・文化活動を楽しむ環境づくりを目指して

昭和町では、一般社団法人昭和総合型地域スポーツクラブ・カメラリアを地域の受け皿の中心として、生徒が好きな活動をより思いきり、より楽しく活動できる環境を町全体で創出ができるように部活動の地域展開に向けて試行的な取組を行っています。

現在、なぎなた部は中学生1名、小学生7名在籍し、甲府昭和高校なぎなた部との連携や学生指導者のもと活動しています。

また、ダンス部も中学生19名、小学生12名在籍し、地域行事などに参加しています。

現在、新年度に向けた体験会も行っていますので、地域クラブ活動なぎなた部・ダンス部の活動をカメラリアのホームページよりぜひご覧ください。



### 第36回昭和町スポーツ少年団運動会が開催されました。

12月6日、押原公園において、昭和町スポーツ少年団運動会が開催されました。

スポーツ少年団運動会は、町内の8つの単位団が一堂に会し、単位団の垣根を超え、風・林・火・山の4チームに分かれ、指導者と保護者の協力のもと、日頃他の競技をしている仲間たちとの交流を深めることを目的に開催しています。

青空の下、押原公園の天然芝を駆け回り、仲間たちと協力して競技に取り組む団員の姿はとても輝いていました。



## 教育委員会

◎11月定例教育委員会の審議内容(12月承認の概要)は次のとおりです

#### ○教育長報告事項

- ・11月実施四校会の報告について
- ・学校徴収金について
- ・令和8年度教育課程の編成について
- ・インフルエンザ(コロナ感染症)対応について
- ・働き方改革について
- ・人事異動作業について

- ・「ほたる學舎(土曜・夏季休業)」について
- ・不登校児童生徒支援について 他

#### ○生涯学習課報告連絡事項

#### ○学校教育課報告連絡事項

- ・今後の事業予定について 他

#### ○協議事項

- ・昭和町立小・中学校管理規則について
- ・昭和町立学校給食センター運営委員会規則について

# No.189 図書館 だより

Library Information

## 2月の 休館日

2日(月)、9日(月)、11日(水・祝)、  
16日(月)、23日(月・祝)、  
27日(金・月末整理日)

## 昭和町立図書館

〒409-3864 昭和町押越575 ☎275-7860 FAX 275-7870  
URL <https://www.lib.showacho.ed.jp/>

## イベントのお知らせ

※事前に申し込みが必要です。※イベントが変更または中止になる場合もございます。予めご了承ください。

### 0,1,2 歳児のおはなし会

※定員予約制

絵本、わらべうたなどをお楽しみください。

日時 2月19日(木)午前11時～  
対象 0,1,2歳児とその保護者  
定員 10組  
場所 図書館・幼児コーナー  
申込 2月1日(日)午前10時～

### Firefly Book Club

※定員予約制

英語で、絵本や手遊びをお楽しみください。

日時 2月15日(日)午前11時～  
対象 幼児～小学校低学年の児童  
定員 10組  
場所 図書館・幼児コーナー  
申込 2月1日(日)午前10時～

### おはなし会

※定員予約制

おはなし、手遊び、絵本などをお楽しみください。

日時 3月7日(土)午前11時～  
対象 幼児～小学校低学年の児童  
定員 10組  
場所 図書館・幼児コーナー  
申込 2月8日(日)午前10時～

## ギターの調べ

クラシックギターの音色を聴きながら、癒しのひとときをお楽しみください。

日時 2月14日(土)午前10時～  
場所 図書館・児童コーナー  
演奏 山上 浩幸氏



## 春のおはなし会

※定員予約制

春を感じるおはなし、絵本を、みんなでたのしもう！  
工作のおみやげもあるよ！

日時 2月28日(土)午後2時～  
対象 幼児～小学校低学年の児童  
定員 30組  
場所 図書館・視聴覚室  
申込 2月1日(日)午前10時～



## 今月のおすすめ本



### マイヤーさんと 大きくなりすぎた犬

リリアン・ムーア、  
レオーネ・アデルソン／作  
小宮由／訳  
kei saito／絵  
さ・え・ら書房

ノディンさん一家は、白い子犬を「バターボール」と名付け、可愛がっていました。ところが、バターボールはどんどん大きくなり、さらにいたずらを繰り返すようになり、とうとう犬の捕獲人、マイヤーさんと呼ぶことに。

犬を飼っている人も、そうでない人も楽しめる物語です。



### もしも料理店

田丸雅智／著  
小学館

突拍子もない食材を、びっくりするほどおいしい料理に仕上げてしまう通称「もしも料理店」。でも、その一皿が、悩める人の疲れた心身も、むしろしゃした気持ちも不思議と癒してくれるのです！自転車、マウスポインター、月…本当に食べられるの？お腹も心も満たしてくれる、美味しいショートショート11編。巻末には料理レシピもあります。ぜひ、ご賞味ください。



### ザリガニの 鳴くところ

ディーリア・オーエンズ／著  
友廣純／訳  
早川書房

家族に見捨てられ、村の人々に蔑まれながらも広大な湿地でたった一人生きる少女。彼女にある殺人事件の容疑がかかる。

優しくも厳しい自然の中で生きる少女の成長と不審死事件。この二つが複雑に絡み合う物語に引き込まれます。



家庭から出た  
廃食油は昭和町役場  
環境経済課で回収します

問い合わせ 環境経済課(☎275-8355)

## 令和7年度昭和町宅配ボックス購入費補助金(令和7年度をもって終了)の申請受付がまもなく終了します

町では、物流業界の働き方改革に対応し、再配達への削減及び環境負荷の軽減を図るため、宅配ボックスを購入・設置した町民及び町内にある集合住宅の所有者・管理者に対して、購入費の一部を補助しております。

### 対象者

- ①町内の戸建住宅若しくは集合住宅に居住する方(申請時に昭和町内に住所を有する方)
- ②町内の集合住宅の所有者若しくは管理者(共同使用を目的として購入・設置)

### 補助金額

- ①補助対象経費の1/2(百円未満端数切捨て・上限1万円)※1世帯1基限り
- ②補助対象経費の1/2(百円未満端数切捨て)又は総戸数若しくは購入した宅配ボックスの個数の少ない数に1万円を乗じた額のいずれか低い額 ※1棟1回限り

### 申請受付期限

令和8年2月27日(金)まで

※期間内であっても予算の上限に達し次第終了となりますので、予算残額に関しましては環境経済課農政振興係にお問い合わせください。

※申請期限を過ぎたものについては、補助金の対象となりませんのでご注意ください。

※なお、この補助金は令和7年度をもって終了します。

### 問い合わせ

申請に必要な書類等、詳しくは町のHP (<https://www.town.showa.yamanashi.jp/soshiki/8/10719.html>) または環境経済課農政振興係(☎275-8355)までお問い合わせください。



## 野焼きは法律で禁止されています

「廃棄物の処理及び清掃に関する法律」では、原則として廃棄物(ごみ)の焼却(野焼き)を禁止しています。

廃棄物処理基準に従った焼却炉での焼却や、農業者が行う稲わら(苦情が出ない形)での焼却などは例外とされていますが、ドラム缶、簡易焼却炉、ブロックを積み上げただけの炉など十分な設備がない焼却施設でゴミを燃やすことはできません。やむを得ず、農業者が稲わら等を田や畑で焼却するときには、前もって近隣の住宅にお知らせするなど、周辺地域の生活環境に十分配慮をして行ってください。また、風のある日に焼却すると、煙が拡散してより多くの方に影響が出ますのでご遠慮ください。

ごみは燃やさずに、分別をして決められた日(毎週月曜日・木曜日)にごみ収集小屋に出しましょう。

## 農地の賃借料について情報提供します

本町の農地の賃借料の情報を提供いたします。賃料を決定する際の判断材料としてご活用ください。なお、この賃借料情報は実勢の集計値として提供するもので、拘束力はありません。実際の賃借料を決定する際は、貸し手と借り手の両者でよく協議して決定してください。

令和7年1月から令和7年12月までに締結(公告)された農用地利用集積計画及び農用地利用集積等促進計画により利用権設定を行った賃借料水準(年間・10aあたり)は以下のとおりです。

区分	平均額	最高額	最低額	集計対象件数	集計対象外件数	
					使用貸借	生産物支払等
全体	10,585 円	20,000 円	5,042 円	16 件 (25 筆)	12 件 (20 筆)	3 件 (3 筆)
水稻	9,205 円	10,395 円	5,042 円	10 件 (11 筆)	8 件 (14 筆)	3 件 (3 筆)
水稻以外	13,248 円	20,000 円	9,174 円	6 件 (14 筆)	4 件 (6 筆)	0 件 (0 筆)



※2月の粗大ごみの日は、2月24日(火)です。

収集時間は、当日の午前6:30～8:30。

収集場所は、昭和町総合体育館駐車場です。

そのごみ、再利用できませんか？

粗大ごみも修理・再利用で資源に再生できます。捨てる前にリサイクルを考え、環境にやさしい暮らしを広げましょう。



	<b>国 民 年 金</b>	シリーズ その254	年金は世代間の支えあい 年金について もう一度考えてみませんか
---	----------------	---------------	---------------------------------------

## 国民年金保険料の額と納め方について

### 国民年金保険料の額 (令和7年度の額)

保険料は、20歳から60歳までの40年間納めます。毎月の保険料は、納付期限(翌月末日)までに納付することになっています。

#### 定額保険料

**1 か月 17,920円**

#### 付加保険料(希望する人)

**1 か月 400円**

※付加保険料を納付すると、(200円×付加保険料納付済月数)で計算された金額が老齢基礎年金に加算されます。

納めた保険料は、全額社会保険料控除の対象となりますので、領収書は大切に保管してください。確定申告や年末調整の時には「社会保険料(国民年金保険料)控除証明書」や領収書の添付が義務づけられています。

### 国民年金保険料の納め方

#### 1 納付書(現金)で納付

##### ●コンビニエンスストアなら

夜間、土・日、祝日いつでも納められます。

日本年金機構から送付された納付書で、銀行、郵便局、農協、コンビニエンスストア等で納めることができます。



#### 2 納付書(現金)による前納で納付

##### ●納める月が早いほど割引額が多くなります。

2年度分、1年度分または6カ月分、一定期間分の保険料を前もってまとめて納めると、保険料が割引されてお得です。

※各月から年度末または翌年度末までの前納もできます。詳細は、竜王年金事務所にお問い合わせください。

#### 3 口座振替で納付

##### ●口座振替なら納付書(現金)で納めるより割引が多くお得です。

#### 毎月納付は2種類

##### 早割(当月末日振替)にすると月々60円割引!

通常の口座振替の振替日は翌月末日ですが、届け出により早割(当月末日振替)にすると1か月あたり60円の割引があります。年間で720円お得です。

#### 4 インターネット等で納付

パソコンや携帯電話等を利用して、インターネット等で納めることができます。

金融機関とのインターネットバンキング等契約が必要となりますので、ご利用の金融機関へお問い合わせください。

#### 6 クレジットカードで納付

クレジットカード納付では「早割」の利用はできません。なお、2年前納・1年前納・6か月前納の割引額は、「納付書(現金)による前納」と同じです。

※令和6年3月から、年度途中からでも口座振替による前納が出来るようになりました。

#### 前 納

2年度分、1年度分または6か月分の保険料を前もってまとめて納める(前納)と、納付書(現金)で納めるより割引額が多く、大変お得です。

※令和6年3月から、年度途中からでも口座振替、クレジットカードによる前納が出来るようになりました。口座振替を希望される場合は、竜王年金事務所又は昭和町役場へお申し込みください。

#### 5 スマートフォン決済アプリで納付

納付書のバーコードをスマートフォンアプリで読み取り、納めます。

※対象の決済アプリ(auPAY・d払い・PayB・PayPay・RPay・AEONPAY)各決済アプリの操作方法等は、ご利用の決済事業者にお問い合わせ下さい。

#### 7 ねんきんネットで納付

納付できる保険料は、前月以前の保険料と追納の申し込みが承認された期間の保険料です。なお、前納等当月分以降の保険料は納付できません。

※ご利用には「ねんきんネット」の登録が必要です。



社協 HP



Instagram



LINE

社会福祉法人 昭和町社会福祉協議会 〒409-3864 昭和町押越955-1 ☎275-0640 FAX 268-3737

## スマフォト ～ 魅せるKids Photo ～ 開催について

当会では、社協サロンとしてスマートフォンを使用した「スマフォト ～ 魅せるKids Photo～」を開催いたします。講師には新聞やTV、海外と幅広く活躍されている写真家/精神保健福祉士の井原 純平氏をお招きし、撮影のポイントやレタッチ機能、AI技術を駆使し、「映える写真」について講義して頂きます。手軽に撮影できるスマートフォンだからこそひと工夫を加えてより良い写真を目指してみませんか？

**開催日時** 令和8年2月28日(土) 午後1時30分～午後3時

**場 所** 昭和町総合会館 講習室・相談室

**講 師** 写真家/精神保健福祉士 井原 純平氏  
(Instagram:@\_\_idol\_\_)



講師Instagram

**対 象 者** 町内在住の方(20代～)

**定 員** 30名

**申込期間** 令和8年2月12日(木) 午前9時～  
18日(水) 午後5時まで

**申込方法**

右記QRコードのGoogle formもしくは  
電話(055-275-0640)

※電話での受付時間は午前9時～  
午後5時まで(平日)



申込QRコード

## 制服リユース事業を行っています!!

当会では、卒業、成長とともに不要となった制服をお預かりし、大切に使うてくれる人へパトタッチをするお手伝いをしています。

**対 象** 押原中学校 学生服・セーラー服 夏・冬服

**譲りたい方** ①回収箱設置:昭和町総合会館1Fロビー

3月27日(金)～4月30日(木)まで

②常時受付:昭和町社会福祉協議会

平日午前8時30分～午後5時15分

※洗濯または、クリーニングを済ませてからのご提供をお願いいたします。

**譲ってほしい方**

①まずは、当会のHPに掲載の在庫表をご確認ください。

②ご希望の品目、サイズがあった場合

(1) 当会まで、お電話にて平日午前9時～午後5時の時間帯に来会のご予約をしてください。来会のお時間は、予約時に相談をさせていただきます。

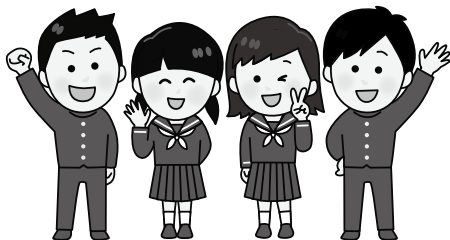
(2) 試着のため保護者同伴にて、当会までお越しください。

試着後お渡しいたします。

○試着室をご用意しております。

○持ち物:保護者の方の身分証明書

※在庫の状況により、ご希望に添えない場合もございます。あらかじめご了承ください。



## あたたかい善意を ありがとうございます

「昭和町の福祉の増進に役立ててください」と、あたたかい善意が寄せられました。  
心から感謝申し上げます。

寄附団体

昭和町建設安全協議会 様



寄附団体

昭和町商工会女性部 様



## 2 February 月の予定

●印の事業は、事前  
申し込み制です。

●コレカラ教室

3日(火) 脳トレ体操

6日(金) いすヨガ

12日(木) 座って筋活・元気塾

16日(月) リンパ体操

25日(水) 背骨コンディショニング

7日(土) ●昭和町民とボランティアのつどい  
美味しいコーヒーの淹れ方講座

28日(土) ●スマフォト～魅せるKids Photo～



ひとひと  
女と男とが築きあげる  
21世紀のまちづくり

共に生き活き輝け 昭和

## 「共に生き活き輝け昭和」フォーラム2026

「男女共同参画社会」という言葉は難しく聞こえますが、社会の中でお互いに理解し合い、助け合いながら生きていくことです。男女の枠にとらわれることなく、誰もが自分らしく生きていくことであり、社会づくりに向けての重要なキーワードです。

今回はテレビや雑誌で大活躍の芸人・放送作家の「家事えもん」こと松橋周太呂さんをお迎えし、講演会を開催いたします。掃除能力検定士の資格を習得するほどお掃除大好きな松橋周太呂さんが、実演を交えながらお掃除の凄技を教えてください！お料理の豆知識やアレンジレシピもご紹介いただけます！

ぜひ、ご家族でお越しいただきこれからの生活に役立ててください。

参加は無料ですので、どうぞお気軽にご参加ください。

- 【開催日】 令和8年3月7日(土)  
午後1時15分～(受付12時45分～)
- 【会場】 町総合会館 2階 軽運動室
- 【講演会】 講師 松橋周太呂さん
- 【テーマ】 『お料理・お掃除マル秘テクニック&  
お料理のオトク講座』



◇託児あり◇ 希望する方は2月25日(水)までに申込んでください(定員5名)

問い合わせ：事務局 企画財政課 企画情報係 (☎ 275-8154)

主催：「共に生き活き輝け昭和」推進委員会 後援：昭和町

Hello!!  
こんにちは! 愛育会 No.225 です!



昭和町母子愛育会  
事務局いきいき健康課  
☎275-8785

## みんなで健康づくりを体験して考えよう! 健康フェスタ2026 ～ たべるとうごくでツヨイからだ! ～

と き：2026年2月14日(土)  
午前10時～午後12時30分  
(開場：午前9時50分)  
と ころ：昭和町総合会館

### 親子でEnjoy!

11:10～12:00  
(受付11:00～)

寒い冬だからこそ、おもしろい親子で体を動かそう♪

(事前申込はいきいき健康課まで)

当日参加もOKです!

対象：0才～未就学児とご家族どなたでも

場所：総合会館2階軽運動室

講師：NPO法人M.エイトスポーツクラブ

監事 川上 琴美 氏

### コツコツ骨太運動! アジリティ&ラン

10:10～11:00

骨粗鬆症、フレイル予防にみんなで体を動かしましょう!!

対象：小学生以上

場所：総合会館2階軽運動室

講師：(一社)

ヴァンフォーレスポーツクラブ

谷 真一郎 氏

愛育活動パネルも掲示します♪

子どもの事故防止など子育てに役立つ情報がありますよ♡

### 今だからこそ自助が大切! 子育て家庭の 防災コーナー

女性防災ネット昭和との合同作成の  
[子育て家庭向け防災冊子]を  
差し上げます

ご家族皆様で  
お出かけください♪







Minami-Kofu Police Station

南甲府警察署

問い合わせ…南甲府警察署 生活安全課・警務課 ☎243-0110

通信



## SNS型投資・ロマンス詐欺 (略してトウロマ)の被害防止

### SNS型投資・ロマンス詐欺(略して「トウロマ」)被害の主な特徴

#### ①きっかけ

- ・投資詐欺は、有名投資家や著名人などを装ったバナー広告を表示し、投資に興味がある人にクリックさせる。
- ・ロマンス詐欺は、魅力的な見た目や趣味が合うと装い、Instagramやフェイスブック、マッチングアプリなどで、友達申請(フォローリクエスト)をしてくる。

#### ②興味を抱くと

- ・LINEのやりとりで、一度も会わずに信頼させる(好意をもたせる)。

#### ③投資に誘導

- ・ニセ投資アプリ(サイト)を登録させる。
- ・少額入金(暗号資産の購入)させて「儲けが出ている」とみせかける。

#### ④だまし取る方法

- ・「儲けが出る」と信じさせ、他人に借金させてまで全財産をつぎ込ませる。

#### ⑤さらにだまし取る

- ・出金しようとすると、手数料や税金などの名目でさらにだまし取る。
- ・「違法行為で捜査が及ぶ」などと不安をあおって最後まで搾り取る。

### SNS型投資・ロマンス詐欺(略して「トウロマ」)を防ぐポイント

○SNSで知り合った相手からお金(投資)の話をされたら全て詐欺

【一度も会ったことのない相手を信じてお金を出してはいけません。】

○知らない個人・法人名義の口座への振込は詐欺

【振込先が知らない個人や法人名義の口座の場合は全て詐欺を疑う。】

【投資も暗号資産も自分名義の口座から購入します。】

○暗号資産の送金は詐欺

【暗号資産を送金したら戻りません。】

◇本件担当 生活安全企画課または最寄りの警察署生活安全課

## 『フィッシング詐欺』に注意！！

### 1.フィッシング詐欺とは

実在する金融機関やクレジットカード会社、ショッピングサイトなどを装った偽の電子メールやSMSを送信し、これらのホームページとそっくりの偽サイトに誘導して、IDやパスワード等の重要情報を入力させて詐欺する行為のことです。

最近では、フィッシングにより不正に入手したIDやパスワード等の重要情報を使い、インターネットバンキングに不正アクセスして預貯金を不正に送金する事案が増加しています。

### 2.フィッシング詐欺の手口

- 電子メールやSMSでフィッシングサイトに誘導し重要情報を詐取
- インターネットバンキングの不正送金

金融機関を騙る場合は、インターネットバンキングの偽のログイン画面に誘導し、IDやパスワード等の重要情報を入力させます。入力された重要情報を基にインターネットバンキング不正アクセスして預貯金を不正に送金します。

- クレジットカード不正利用

カード番号やセキュリティコードなどの入力求め、入力された情報を盗み取り、クレジットカードを不正に利用します。

### 3.被害防止対策

- 電子メールやSMSに記載されているリンクはクリックしない

○OSやアプリ等のアップデートを行いパソコンやスマートフォンを安全に保つ

- 携帯電話会社などが提供するセキュリティ設定を活用する

- IDやパスワードを使い回さない

- 公式サイトや公式アプリからアクセスする

- 電子メールやSMSの内容を鵜呑みにしない

金融機関などの名前で送信されてきた電子メールの中で、通常とは異なる手順を求められた場合は、必ず金融機関に確認をしてください。確認時は、必ず正規のウェブサイトや金融機関からの郵便物などに記載の電話番号へかけて下さい。

◇本件担当 サイバー犯罪対策課または最寄りの警察署生活安全課

## みなさんの健康

山梨からはじまる！

未来の健康管理に向けた山梨大学の取り組み

山梨大学医学部社会医学講座 准教授 大岡 忠生

「健康管理」と聞くと、病気になったときの医療や健康診断を思い浮かべる方が多いかもしれません。しかし近年は、病気になる前の“普段の健康状態”を見守り、将来の不調を未然に防ぐことが重要だと考えられるようになってきました。山梨大学では、山梨県を舞台に、こうした新しい健康管理のかたちを実現する取り組みを進めています。

その中核となるのが、山梨大学がこれまで進めてきた「山梨マルチオミックスコホート研究」です。この研究では、オミックス情報と呼ばれる血液から得られる何千種類ものたんぱく質や遺伝情報に加え、健康診断の結果、生活習慣に関する質問票、さらにはスマートウォッチやアプリから得られる日々の活動量や睡眠の情報を収集してきました。こうした多種多様なデータを組み合わせることで、住民の方一人ひとりについて、今は問題がなくても将来どのような病気になりやすいのか、また日常生活の中でどの行動が特に自分の健康に影響しているかを知るための手がかりを得ることを目指してきました。

そして、こうした研究の成果を実際の暮らしの中で生かしていく取り組みとして、オミックス検査を無料で受けられる研究が、2026年度から山梨県内で始まります。

対象となるのは、スマートフォンをお持ちの25歳以上70歳未満の方で、健康診断において空腹時血糖値が100～125mg/dlの方です。本年度中に参加者の募集を開始し、先着1,000名の方に検査を受けていただく予定です。研究参加者は、もれなく最新のスマートウォッチや山梨大学が開発する健康管理アプリを先行して利用することができます。

この研究では、ご自身の体の状態を詳しく知り、将来の健康を考えるきっかけを得ることができます。病気になる前の段階で体の変化に気づき、日々の生活を見直していく——そんな新しい健康管理に関心のある方に、ぜひご参加いただきたいと考えています。このような研究への参加にご興味のある方は、右のQRコードから健康関連調査を担当している【山梨大学医学部社会医学講座】の情報発信フォームにご登録ください。



山梨から始まる新しい健康づくりを、住民の皆さまと共に育てていけることを願っています。

企画 一般財団法人 里仁会(☎273-5475)



### マイナンバーカード休日の 受け取り(申請済の方のみ)・電子 証明書の更新・暗証番号初期化

日時 2月15日(日) 午前9時～正午

場所 町民窓口課 4番窓口

#### 持ち物

- カード受け取りの方
  - ・交付通知書(ハガキ)
  - ・通知カード
  - ・運転免許証やパスポート等の顔写真付き身分証明書
  - ・住民基本台帳カード(お持ちの方のみ)

#### ○電子証明書更新の方

- ・マイナンバーカード
- ・暗証番号記載票
- ・記載に不備の無い照会書兼回答書(代理での更新のみ)

#### ○暗証番号初期化の方

- ・マイナンバーカード

予約期間 2月2日(月)～13日(金)

※事前予約制になりますので、希望される方は、必ず町民窓口課までご連絡ください。

#### その他

- 電子証明書更新を除き、必ずお手続きするご本人が来庁してください。
- 予約枠に限りがありますので、定員になり次第締め切らせていただきます。
- 予約がない場合や持ち物等に不足がある場合は、受付ができませんので、ご確認のうえ来庁してください。
- 当日はマイナンバーカード交付・電子証明書更新・暗証番号初期化のみ対応いたします。証明書の発行・住所変更等のお手続きは受付できませんのでご了承ください。

#### 申し込み・問い合わせ

町民窓口課 町民係(☎275-8264)

### ミライトやまなし

#### 将来発見バスツアー参加者募集!

今年度も開催決定! 山梨、首都圏で学ぶ就活前の高校生、大学生、大学院生、専門学生が地元の魅力的な企業と出会い、地域を知り、将来、山梨県で生活を送ることを想像する毎日日帰りの参加無料のバスツアーイベント。日本、世界で広く評価されている企業を訪問し、普段は見られない企業の裏側、現場の空気を感じます!

模擬結婚式も体験、最終日の交流会では自社PRや山梨への思いを熱く語る企業の方と、ざっくばらんに交流で

きるチャンスです! 各日とも甲府駅、新宿駅発着の2便運航。就職活動をこれから始める方、是非ご参加下さい!

1日単位、ホールイベントのみでも参加可能です。

日程 3月26日(木)、27日(金)、28日(土)

#### 応募締め切り

3月15日(日)(定員になり次第締切)

#### 問い合わせ

ミライトやまなし

運営事務局

(☎275-8153)

(メールmiraitoyamanashi@gmail.com)



### 弁護士による無料法律相談

町では、山梨県弁護士会による無料法律相談を次のとおり実施します。

日時 2月15日(日)

午後1時30分～4時30分  
(30分毎に1件、計6件相談)

場所 役場 別棟会議室

定員 6名

受付開始 2月2日(月)～

※平日 午前9時～午後5時

#### その他

- 相談無料・要予約(町内在住者のみ)
- 年度内初回相談の方が優先
- 予約は下記の申し込み電話番号直通のみ受付
- 次回予定は令和8年4月16日(木)  
※相談内容または相談中に、担当弁護士が相談内容に対して利害関係にあることが判明した場合、相談を中止することがあります。

#### 申し込み・問い合わせ

総務課 法制係(☎275-8153)

### ファミリーサポートしょうわ

#### おやこ講座

#### 体験!バレーストレッチ&筋膜リリース

お子さんと一緒にゆったりと心も体も整えるバレーストレッチ&筋膜リリース法を体験しましょう。ファミサポの会員もまだの方も大歓迎、ファミサポさんもぜひ一緒に保育にご協力ください。

日時 2月19日(木)・25日(水)

3月11日(水)

午前10時30分～11時30分

\*ご希望日をお知らせ下さい。

場所 総合会館2階ファミサポ室

講師 美優's Balletスタジオ

主宰 入倉 みわ 氏

竹川 智那 氏

定員 各回親子6組

持ち物 飲み物・ヨガマットまたは  
バスタオル

#### 参加申し込み・問い合わせ

ファミリーサポートしょうわ

(☎275-8115)

### 県央ネットやまなし

#### メタバース合同企業説明会

「県央ネットやまなし メタバース合同企業説明会」の参加者を募集中です。

本イベントには山梨県内の企業100社以上が参加予定で、メタバースを活用することで、地元企業と全国の求職者をつなぐ新しい形の合同企業説明会です。

メタバース(仮想空間)を自由に歩き回れる自分専用のアバターを使い、今まで知らなかった企業に出会えます。気になる企業を見つけたら、ブースで情報収集をしたり、説明会へ参加したり、「メタバース合同企業説明会」は、あなたの就職活動を後押しします。

全国どこからでも、誰でも参加可能!アバターとニックネームで参加し、企業の担当者と気軽にコミュニケーションを行えることが特色です。

日時 3月8日(日) 午前10時～午後4時(休憩12時～13時)

対象 誰でも参加可能(インターンシップ希望者、企業研究のみも大歓迎)

#### 参加企業

圏域内に事業所のある100社を予定  
※特設サイトに掲載

#### 参加方法

メタバース空間を利用したオンラインでの参加。参加費は無料。

#### 申し込み方法

3月7日(土)までに下記URLもしくはQRコードの申込フォームから

<https://kofu-metaverse.com/>



### 林野火災の予防を目的とした注意報・警報を創設しました

岩手県の大規模林野火災を教訓として、令和8年1月1日から気象状況が次の基準に該当し、火災の予防上注意もしくは危険であると認めた場合、「林野火災注意報」または「林野火災警報」を発令します。

注意報や警報が発令された場合、火の使用が制限されますので、詳しくは甲府地区消防本部WEBサイトをご確認







ください。

#### ○林野火災注意報

①前3日間の合計雨量が1mm以下かつ前30日間の合計雨量が30mm以下

②前3日間の合計雨量が1mm以下かつ乾燥注意報の発表

※①②のいずれか

屋外での火の使用について注意喚起(努力義務)

#### ○林野火災警報

上記の発令基準に加え強風注意報の発表

屋外での火の使用制限について義務が課せられます

#### 問い合わせ

甲府地区消防本部 (☎222-1190)

### 肝臓なんでも相談会

病気、治療、薬、医療費、訴訟、食事など、肝臓病に関するあらゆるお悩みに、医師、薬剤師、社労士、弁護士、栄養士ら専門家が無料でお応えします。お気軽にご参加ください。

日時 2月14日(土)

午後1時30分～3時30分

場所 アピオ甲府タワー館6階キャッスル

参加費 無料(予約不要)

#### 問い合わせ

山梨大学医学部 医療支援課

(☎273-9732)

平日午前9時～午後5時

### コレカラ教室(ふれあい教室)

#### 3月のご案内

町社会福祉協議会では、介護予防事業の一環として、誰もが楽しめる、いすに座ってでもできる体操教室を開催しています。興味のある教室にご参加ください!

#### 3月の日程

3日(火) ゆがみ直し整体体操

12日(木) ストレッチ&ダンス

18日(水) 心と体の健康体操

23日(月) 3B体操

26日(木) 脳トレ体操

時間 午前10時から午前11時まで

場所 町総合会館2階 軽運動室

対象 町内在住の概ね65歳以上の方

定員 各35名まで

参加費 無料

持ち物 汗拭きタオル・飲み物・

マスク・タオル(体操で使う用)

#### 参加申し込みについて

2月16日(月) 午前9時～

#### 申し込み・問い合わせ

町社会福祉協議会 (☎275-0640)

### 土地の境界問題に関する相談

土地境界の専門家「土地家屋調査士」と法律の専門家「弁護士」が協力して皆さまのご相談に応じ、公正・迅速・円満な形で問題の解決を目指すようお手伝いします。

完全予約制です。電話での相談は

お受けできません。事前の予約が必要となります。相談は有料です。境界問題でお困りの方、まずはお電話ください。

#### 問い合わせ

境界問題相談センターやまなし

(甲府市国母8-13-30)

(☎225-3737)

### 令和8年春季全国火災予防運動

3月1日(日)から7日(土)は「春季全国火災予防運動」を実施します

#### ◎全国統一防火標語

「急ぐ日も 足止め火を止め 準備よし」

空気が乾燥し火災が発生しやすい季節です。火の取扱いには十分注意しましょう。

また、住宅火災を早期に発見し、被害を最小限に抑え火災から命を守るために、「住宅用火災警報器」を設置してください。住宅用火災警報器は、古くなると電子部品の寿命や電池切れなどを起こすため、10年を目安に交換をしましょう。

#### 問い合わせ

甲府地区消防本部 査察課

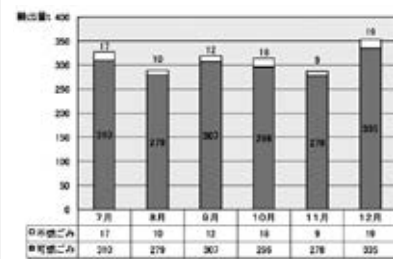
(☎222-1284)

### 衆議院議員総選挙について

選挙日程により入場券の送付が期日前投票に間に合わない場合があります。

衆議院議員総選挙に関する最新情報は町ホームページで随時お知らせしますのでご確認ください。

### 毎月の可燃・不燃ごみ搬出量



### 防災一口メモ 火災が相次いでいます!

女性防災ネット昭和

1月には日本各地で火災が相次ぎ、上野原市と大月市でも大きな山林火災がありました。いったん火事が起こると、今の季節は乾燥と強風で延焼が拡大する恐れもあり、家や財産を失ってしまうとともに、近隣へも迷惑をかけてしまうことになります。

屋内はもとより、屋外で火を使用するときには火が消えたことをしっかりと確認し、お互いに火災には注意しましょう。

#### 【林野火災防止のための注意点】

- ①乾燥・強風の日は火を使わない
- ②たき火や火入れは複数人で行う
- ③火から目を離さない
- ④消火用の水を準備する
- ⑤使用後は完全に消火する
- ⑥たばこの投げ捨て、火遊びは絶対にしない

### ●チャイルドシート貸与事業(問い合わせ…企画財政課 行政係 ☎275-8154)

昭和町では、乳児の交通安全とチャイルドシートの着用推進のため、次の事業を行っています。

- 利用料…無料(1歳の誕生日の前日まで貸し出し)
- 場所…町内に住所を有する1歳未満の子どもの保護者の方

### ●行政相談について(問い合わせ…企画財政課 行政係 ☎275-8154)

行政相談は、町や国、県などへの苦情や意見、要望などを相談できる制度です。相談は無料です。町では2人の相談員が対応します。事前連絡不要です。直接会場にお越しください。

●日時…毎月第3水曜日 ●場所…役場別棟2階会議室

### ●昭和町公式X(旧ツイッター) 運用中(<https://x.com/showatown>)

X(旧ツイッター)は、パソコンや携帯電話などで利用できます。平常時は行政情報のお知らせ、災害時は緊急情報などを発信します。



## えま 小林 愛茉 ちゃん

令和7年1月28日生 (女の子)

(父) 学さん (母) エリカさん (西条)

可愛い愛茉ちゃん♡  
元気ですくすく育ってね。  
大好きだよ♡



広報しょうわではわが家のアイドルを大募集しています！掲載者にはわが家だけの特別表紙\*をプレゼント！  
お子さんの氏名（ふりがな）、生年月日、住所、ご両親の名前、連絡先、コメント（40文字以内）とともに、  
お子さんの写真を広報にお寄せください！※写真のサイズによっては特別表紙が作成できない場合があります。

申し込み先 昭和田役場 企画財政課 (☎ 275-8154) [kikaku@town.yamanashi-showa.lg.jp](mailto:kikaku@town.yamanashi-showa.lg.jp)



## ティラミストースト

レシピ提供 上河東保育園

### 材料 2 人分

食パン (8枚切り)……1枚  
クリームチーズ……10g  
ミルクココア……15g  
粉砂糖……お好み



### 作り方

- ①食パンにクリームチーズを塗る。
- ②①にミルクココアを振りかける。
- ③オーブンで170℃、4～5分焼く。
- ④③をオーブンから取り出し、冷ましてから粉砂糖をかける。

食育推進協議会事務局 いきいき健康課 (☎ 275-8785)



## 食べる力は生きる力！

園では野菜の栽培・収穫を行い、食べ物大切さや食事の楽しさを伝えています。食育によって身に付けたい「食べる力」には、心身の健康を維持する、食事の大切さや楽しさを理解する、食べ物や作る人への感謝の心を持つ等があります。様々な経験を通じて食に関する知識・食を選択する力を身に付け、「生きる力」を育ててほしいと思います。

今回は、バレンタインにちなんでこどもに人気のティラミストーストを紹介します。クリームチーズのほのかな酸味とさわやかな風味で食べやすく、カルシウムと食物繊維が無理なく摂れる、おすすめおやつです！

## 余白のすみっちょ

寒さの中にも、日差しに少しずつ春の気配を感じる季節となりました。2月は一年の中でも短い月ですが、新しい準備が静かに始まる時期でもあります。体調に気をつけながら、来る春を心待ちにお過ごしください。

さて、今月号の表紙は、町の新年互礼会で撮影した一枚です。中央に立つ中学生と小学生の二人が、新年の抱負を語る姿がとても印象的でした。大勢の大人の前でも、凛とした態度でしっかりと自分の思いを伝える姿に心を打たれました。

## まちの動き 1月5日現在(前月比)

人 口	21,510 人 [829] (+ 51 [ + 26])
男	10,784 人 [386] (+ 28 [ + 17])
女	10,726 人 [443] (+ 23 [ + 9])
世帯数	9,958 戸 [457] (+ 34 [ + 22])

※内、[ ]は外国人数

※平成24年7月9日から人口・世帯数は外国人住民を含んだ数